



# LEADER Midden- en Noord Zeeland

## Projecten 2015-2020

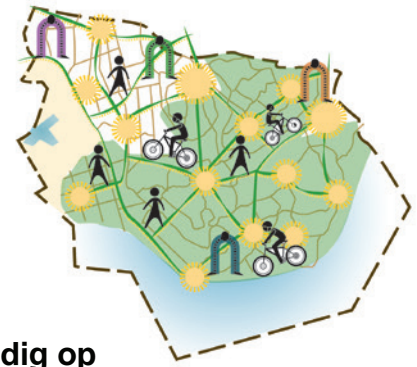


### Projecten:

- ① Landschapspark Borsele
- ② Mountainbikenetwerk Eindeloos Eiland Noord-Beveland
- ③ Speel- en belevingsbos Kamperland Eindeloos Eiland Noord-Beveland
- ④ Wandelnetwerk Tholen Fase 2
- ⑤ Vergroting attractiewaarde streekmuseum 'De Meestof' en 'streekproducten Tholen' in Sint Annaland
- ⑥ Groen Verbindt
- ⑦ Zeeuwse roots voor nieuwe zilte teelten
- ⑧ Gezonde voeding van dichtbij
- ⑨ Biocirculair recreëren
- ⑩ Vrijtijdsvoorziening Arnemuiden
- ⑪ Bruggen bouwen; Verbindingen maken op het eiland van Wolphaartsdijk
- ⑫ Aanlegsteiger Ouwkerk
- ⑬ (Herinrichting) Cultuurcentrum Nicolaaskerk Kortgene
- ⑭ Fruitteeltmuseum - het Buitenmuseum: de tuinbeleving
- ⑮ De Speelkrael
- ⑯ Wandelnetwerk Reimerswaal
- ⑰ Yerseke boven en onder water, versterken van de toeristische recreatieve onthaalstructuur en ruimtelijke kwaliteit
- ⑱ 'Buurttuinkamers': spelen, leren en ontmoeten in groene omgevingen
- ⑲ Zeeuwse kringloop - samen verder met burger, boer en visser
- ⑳ Buutvrij Tholen

# 1.

## Landschapspark Borsele



Borsele is nu overloopgebied van het kusttoerisme, maar wil gezamenlijk met ondernemers en stakeholders meer proactief acteren om Borsele te onderscheiden en eenduidig op de kaart te zetten, bekendheid te genereren, het bezoekersaantal te laten toenemen en de sociale cohesie en leefbaarheid te vergroten.

Het Landschapspark Borsele beoogt van een versnipperd gebied met individuele ondernemers, dorpen en landschappen in gemeenschappelijkheid de verbindingen te zoeken en te profileren als samenhangend geheel. Structurele samenwerking tussen uiteenlopende partijen is onontkoombaar om succesvol in te kunnen spelen op de actualiteit, door het maken van fysieke en virtuele verbindingen willen we de diversiteit en sociale verband van het gebied versterken.

De beoogde projectresultaten zijn:

1. Fysieke toegangspoorten tot Landschapspark Borsele die de verschillende landschapstypen en -overgangen aanduiden.
2. Fiets- en wandelstructuur versterken door het realiseren van o.a. nieuwe routes, infrastructurele voorzieningen, informatievoorziening en streekproeverijen.
3. Virtuele toegangspoort door middel van een toeristische website om de bezoeker te inspireren en verleiden. Daarnaast een toolbox voor ondernemers aanbieden om het Landschapspark Borsele uniform te kunnen promoten en profileren.
4. Draagvlak creëren en gastheren opleiden, onmisbaar voor de verbindingen in het Landschapspark Borsele.



EU subsidie

€ 70.125

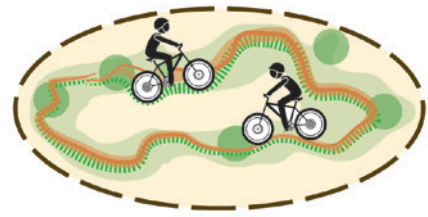
Cofinanciering Gemeente Borsele

€ 70.125



# 2.

## Mountainbikenetwerk Eindeloos Eiland Noord-Beveland



Op Noord-Beveland wordt een mountainbikenetwerk ontwikkeld als onderdeel van een netwerkstructuur Zeeland. Het netwerk beslaat ongeveer 75 km. Draggers van het netwerk zijn de huidige routes door sommige vergunde inlagen en over onverharde paden. Deze vormen tevens de verbinding met andere netwerkstructuren. Deze routes blijven gebruikt maar worden in het netwerk ingesloten. De Oosterschelde wordt verbonden met het Veerse Meer via o.a. dijkstructuren en dorpskernen.

EU subsidie	€ 39.637,73
Cofinanciering Gemeente Noord-Beveland	€ 31.710,19
Cofinanciering Provincie Zeeland	€ 7.927,55



# 3.

## Speel- en belevingsbos Kamperland Eindeloois Eiland Noord-Beveland



Op Noord-Beveland wordt een speel- en belevingsbos gemaakt in het Spuibos van Kamperland. Het speel- en belevingsbos richt zich op gezondheid, bewegen en beleven voor jong en oud. In het bos komen o.a. een kabouterpad, een Peelanderroute, regenboogzones, dierenspeurtocht en trimtoestellen.

EU subsidie	€ 47.925
Cofinanciering Gemeente Noord-Beveland	€ 47.925



# 4.

## Wandelnetwerk Tholen Fase 2



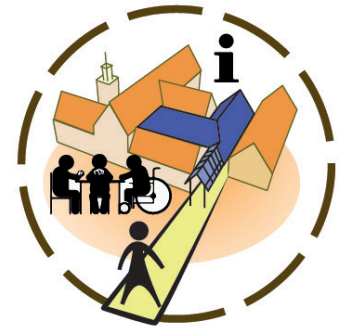
De stichting Landschapsbeheer Zeeland realiseert een aaneengesloten Wandelnetwerk Tholen fase 2 van 150 kilometer. Er worden nieuwe wandelroutes aangelegd, bestaande trajecten -veelal niet bewegwijzerd- worden geactualiseerd, verbindingen worden gemaakt en opgenomen in het wandelnetwerk, passende plannen voor ommetjes worden gerealiseerd en routes worden aan elkaar gekoppeld. Door het realiseren van dit netwerk wordt een gebiedsdekkend wandelnetwerk op Tholen gerealiseerd.

EU subsidie	€ 39.637,73
Cofinanciering Gemeente Tholen	€ 39.637,73



# 5.

## Vergroting attractiewaarde streekmuseum 'De Meestooft' en 'streekproducten Tholen' in Sint Annaland



Door streekmuseum 'De Meestooft' wordt een ontvangst- en presentatieruimte gerealiseerd in de vorm van een atrium met bijbehorende voorzieningen. Deze ruimte krijgt een publiek karakter en zal niet alleen ten dienste staan van bezoekers van het museum, de veiling en VVV maar ook voor lokale activiteiten, zoals braderie en verenigingsactiviteiten.

EU subsidie	€ 85.426,80
Cofinanciering Gemeente Tholen	€ 85.426,80



# 6.

## Groen Verbindt



Door de stichting NME Schouwen-Duiveland, GORS kinderboerderij de Punt en wooncorporatie Zeeuwend wordt gewerkt aan de omvorming van Kinderboerderij de Punt in Zierikzee tot een groene, natuurrijke Stadsboerderij met -bij het streven naar duurzaamheid passende- educatieve programma's, goede voorbeelden en informatie voor diverse doelgroepen. De cliënten worden betrokken bij deze programma's en spelen waar mogelijk een rol bij het ontvangen van de bezoekers en bij het onderhoud. Vanuit de stadboerderij worden verbindingen gelegd met het omliggende gebied en de bewoners en gebruikers: de historische stad, de wijk, het platteland, de historische haven, het natuurgebied, dat onderdeel uitmaakt van Plan Tureluur en grenst aan het Nationaal Park Oosterschelde.

EU subsidie	€ 34.431,08
Cofinanciering Gemeente Noord-Beveland	€ 34.431,08



# 7.

## Zeeuwse roots voor nieuwe zilte teelten



Een zeegroenten teler en zeegroenten handelaar werken samen om minimaal twee, voor Zeeland, nieuwe gewassen, zeevenkel en zeebanaan, in Zeeland te telen.

In de teelt van de reguliere akkerbouw gewassen wordt het steeds moeilijker om geld te verdienen. Vanwege extreme weersomstandigheden en slechte marktprijzen staan diverse producten onder druk. Het akkerbouwbedrijf van de teler is gevestigd op een gedeelte van Zeeland dat aan verzilting onderhevig is. De zeegroenten handelaar pioniert al 20 jaar in zeegroenten en zeewier. Hij verhandelt zeegroenten van over de hele wereld maar voornamelijk Nederland en België. Daar vinden de producten hun weg naar restaurants, supermarkten en industrie. De producten worden zowel vers als bewerkt of gedroogd en in allerlei verpakkingen geleverd. Naast de afzet van Nederlandse zeekraal is er een grote stroom zilte producten in het assortiment die worden geïmporteerd vanuit andere landen waaronder Frankrijk, Israël, Griekenland, Italië, Mexico en Australië. Deze producten worden geïmporteerd om meerdere redenen. Er is vanuit Nederland niet voldoende aanbod om de volledige vraag te dekken, het seizoen in Nederland is niet lang genoeg (er is nog vraag naar de producten als er hier geen opbrengst meer is), en sommige producten worden wel in andere landen geteeld maar nog niet in Nederland. Klanten hebben een sterke voorkeur hebben voor een product dat in Zeeland is geteeld. Deze afnemers hechten vaak veel waarde aan het milieu, en vinden een zo klein mogelijke ecologische footprint belangrijk. Dit kan worden gerealiseerd door het opzetten van zilte teelten in Zeeland.

EU subsidie	€ 44.400
Cofinanciering Gemeente Schouwen-Duiveland	€ 22.200
Cofinanciering Provincie Zeeland	€ 22.200

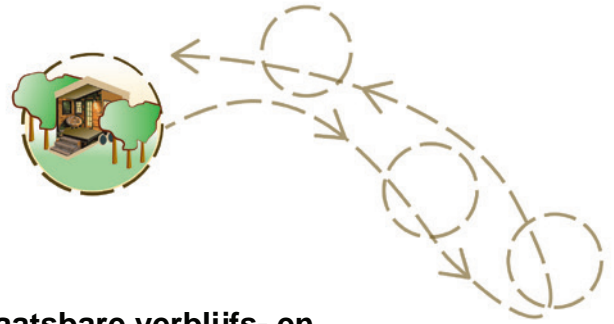






# 9.

## Biocirculair recreëren



Het ontwikkelen en exploiteren van een verplaatsbare verblijfs- en beleefaccomodatie (tiny-house) als biocirculair object. De accommodatie wordt gebouwd van lokale hernieuwbare producten (biobased) en lokaal hergebruikt materiaal (circulair). Het object verplaatst zich door het overgangsgebied en vormt zo de verbinding tussen het agrarisch achterland en de intensieve toeristische kuststrook.

EU subsidie	€ 33.000
Cofinanciering Gemeente Schouwen-Duiveland	€ 33.000



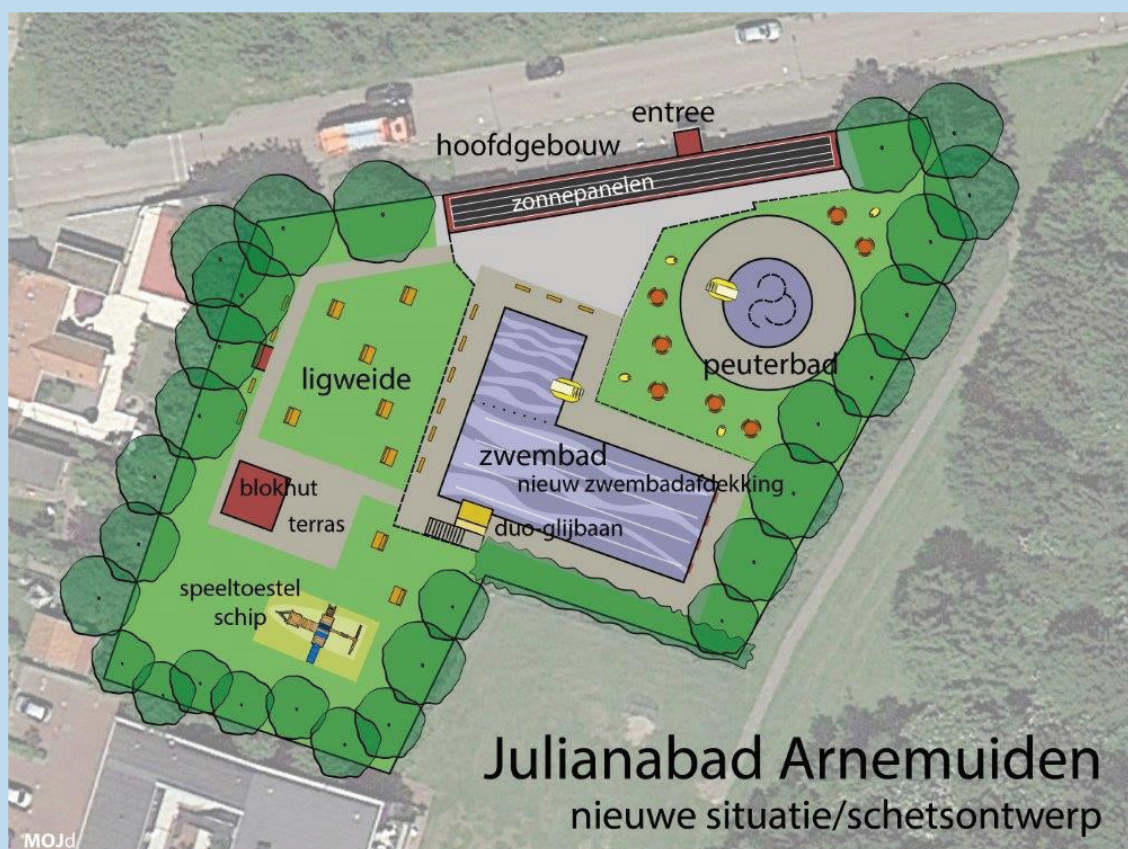
# 10.

## Vrijtijdsvoorziening Arnemuiden



De stichting behoud Julianabad Arnemuiden wil het enige resterende openluchtzwembad van de gemeente Middelburg en omgeving behouden en omvormen tot een gastvriendelijke voorziening voor bewoners, recreanten en toeristen. Het zwembad wordt door vrijwilligers met een ingehuurd professional geëxploiteerd. Het zwembad wordt aantrekkelijker en duurzaam gemaakt.

EU subsidie	€ 45.000
Cofinanciering Gemeente Middelburg	€ 45.000



# 11.

## Bruggen bouwen; Verbindingen maken op het eiland van Wolphaartsdijk



Door middel van samenwerking in de recreatieve sector wordt meer samenhang en nieuwe verbindingen gecreëerd tussen kust (recreatiezone Wolphaartsdijk) en het achterland (het dorp van Wolphaartsdijk). Hiermee wordt de ruimtelijke kwaliteit van het gebied vergroot. De visies van ondernemers en dorpsverenigingen zijn hierbij leidend.

Concrete activiteiten zijn:

- Kwaliteitsimpuls ruimtelijke omgeving
- Opwaarderen toegangswegen met elementen die meer samenhang creëren tussen de recreatiezone en het dorp Wolphaartsdijk. Hierbij kan gedacht worden aan thematische (nautische en agrarische) elementen die de sfeer van een recreatiegebied versterken en de twee zones visueel met elkaar verbinden.
- Kwaliteitsimpuls havenplateau:
  1. De historische Veersteiger aanwijzen als centrale locatie in het gebied en deze weer openstellen en opwaarderen zodat doorgaande routes worden hersteld/verbeterd.
  2. Het opwaarderen van fietsroutes, zodat aantrekkelijkere en veiligere fietsroutes ontstaan Wandelboulevard. Uitbreiden langs de haven, zodat een doorgaande wandelroute ontstaat. Aan deze wandelboulevard zullen borden worden geplaatst met informatie over de (agrarische en nautische) historie en recreatieve

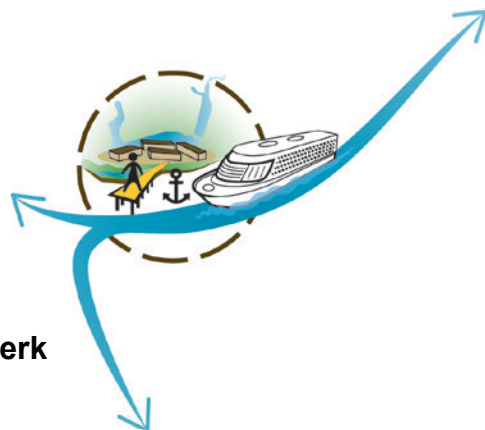


EU subsidie	€ 150.000
Cofinanciering Gemeente Goes	€ 150.000



# 12.

## Aanlegsteiger Ouwerkerk



Stichting Deelnemers Buitengebied Caissons Ouwerkerk plaatst een aanlegsteiger op de Oosterschelde, ter hoogte van Ouwerkerk, die geschikt is voor riviercruiseschepen, rondvaartboten, bruine vloot en passanten. De ontsluiting is niet alleen van groot belang voor de mini-economie Ouwerkerk, maar is ook op regionale schaal een belangrijke aanjager van toerisme en van de samenwerking binnen de vrijetijdseconomie. De koppeling van deze afmeervoorziening aan de inzet van elektrisch vervoer tussen de steiger en het achterliggende gebied, waarbij mensen met een afstand tot de arbeidsmarkt zullen worden ingezet, maakt het totale project tot een inclusief en aantrekkelijk project, waaraan veel mensen plezier kunnen beleven.

EU subsidie	€ 150.000
Cofinanciering Gemeente Schouwen-Duiveland	€ 100.000
Cofinanciering Provincie Zeeland	€ 50.000



# 13.

## (Herinrichting) Cultuurcentrum Nicolaaskerk Kortgene



**Gemeente Noord-Beveland vormt de kerk om tot een multifunctioneel gebouw. Zeeuwen en toeristen kunnen daar niet alleen kerkdiensten bijwonen, maar genieten van de Noord-Bevelandse cultuur, historie en gastronomie. De omvorming van de kerk is een initiatief van de Stichting Behoud Nicolaaskerk Kortgene.**

EU subsidie	€ 56.500
Cofinanciering Gemeente Noord-Beveland	€ 56.500



# 14.

## Fruitteelmuseum het Buitenmuseum: de tuinbeleving



Het Fruitteelmuseum in Kapelle krijgt een 'buitenmuseum' waardoor bezoekers de museumtuin beter kunnen beleven. De tuin gaat, nog meer dan nu, een boeiende beleving bieden van het unieke erfgoed van de fruitteelt in Zuid- Beveland. Ook laat het straks beter zien hoe dit levende erfgoed het platteland van deze streek vorm gaf.

De werkzaamheden voor het project 'buitenmuseum' bestaan uit het aanbrengen van slecht weer voorzieningen, een informatieve rondwandeling, zitgelegenheid, speelmogelijkheden voor kinderen en het verbeteren van de toegankelijkheid voor minder-validen. De tuin en het museum worden daarmee nog aantrekkelijker voor jong en oud. Fruitteelmuseum – het Buitenmuseum: de tuinbeleving is een initiatief van de Stichting Musea de Bevelanden.

EU subsidie	€ 32.500
Cofinanciering Gemeente Borsele	€ 10.000
Cofinanciering Provincie Zeeland	€ 22.500



# 15.

## De Speelkrael



In het dorp Scherpenisse wordt heel sterk een verbindende factor gemist. Op initiatief van een groep ouders is de vereniging De Speelkrael opgericht. De Speelkrael wil de verbindende factor zijn met verenigingen, scholen, bedrijven, recreanten en met mensen die de natuur en het agrarische landschap een warm hart toedragen.

Dit doen zij door op een centraal gelegen groene locatie binnen Scherpenisse een groene leer- natuur- speel- en ontmoetingsplaats voor kinderen en anderen in en rondom het dorp te realiseren. De Speelkrael wil hiermee de sociale cohesie en leefbaarheid in Scherpenisse verbeteren. Het natuurlijk buitenspeelvermogen van kinderen ontwikkelen. En daarnaast kennis en ervaringen delen over de cultuurhistorie en het agrarisch landschap. Dit in samenwerking met anderen.

De werkzaamheden voor het project 'De Speelkrael' bestaan o.a. uit het aanleggen van een creatief belevingspad, het aanleggen van een vliedberg met klimtoren, het creëren van ruimte voor ontmoetingen door het plaatsen van zitgelegenheden, het aanleggen van een tractorbaan, een moes- en pluktuin, een klim- en klauterbos, een balspelveld en een toiletvoorziening.

EU subsidie	€ 26.500
Cofinanciering Gemeente Tholen	€ 26.500





# 16.

## Wandelnetwerk Reimerswaal



Na de voltooiing van wandelnetwerk Tholen fase II is Reimerswaal de enige gemeente in Zeeland waar nog geen wandelnetwerk ligt. Het wandelnetwerk zal bestaan uit ommetjes rond de dorpen die via enkele langere routes aan elkaar worden gekoppeld. Ook wordt het netwerk aangesloten op de omringende reeds bestaande netwerken zoals Tholen en Zuid-Beveland.

De maximale lengte is 100 – 150 km waarvan een aantal kilometers over onverharde wegen en boerenlandpaden. Het project wordt uitgevoerd door Stichting Landschapsbeheer Zeeland (SLZ) in opdracht en samenwerking met de gemeente Reimerswaal. De bewoners, boeren, diverse verenigingen en dorpsraden van de kernen kunnen meedenken over gewenste wandelroutes rondom de dorpen.

EU subsidie	€ 53.238,75
Cofinanciering Gemeente Reimerswaal	€ 53.238,75



# 17.

## Yerseke boven en onder water, versterken van de toeristische recreatieve onthaalstructuur en ruimtelijke kwaliteit



De gemeente Reimerswaal wil een sterke structuur en samenwerking opzetten om de toeristische onthaalstructuur van Yerseke en haar promotie eenduidig in co-creatie ontwikkelen en realiseren.

De volgende investeringen worden hierbij gerealiseerd:

- Thematisch en klimaat adaptief ingericht mobiliteits- service- en infopunt
- Optimaal toegankelijke en aantrekkelijke ontsluiting
- Thematisch ingerichte looplijn
- Bewegwijzering, infoborden en herkenningspunten

EU subsidie	€ 142.299,75
Cofinanciering Gemeente Reimerswaal	€ 142.299,75



# 18.

## ‘Buurttuinkamers’: Spelen, leren en ontmoeten in groene omgevingen



De gemeente Middelburg wil in vier verschillende wijken van Middelburg in co-creatie met bewoners en agrarisch ondernemers ‘buurttuinkamers’ oftewel ‘groene’ ontmoetingsplekken creëren die ingericht worden met sport- en speelelementen, zitelementen, infopanelen en pluktuinen (fruitbomen, struiken en gewassen). Hier kunnen bewoners en bezoekers van verschillende generaties elkaar ontmoeten en stimuleren tot sport en spel en levende land- en tuinbouw ervaren. Het zijn dus ook educatieve plekken. Door hiervoor samen te werken met (agrarische) ondernemers aan de rand van Middelburg ontstaan er ook verbindingen met dat buitengebied en zijn deze plekken het visitekaartje voor een bezoek aan deze boerderijen. De buurttuinkamers zijn vernieuwingen in de publieke ruimte.

EU subsidie	€ 97.492,50
Cofinanciering Gemeente Middelburg	€ 97.492,50



# 19.

## Zeeuwse kringloop – samen verder met burger, boer en visser



Zeeuws Agrarisch Jongeren Contact (ZAJK) heeft, in samenwerking met diverse Zeeuwse landbouw- en onderwijsinstellingen het projectvoorstel 'Zeeuwse kringloop, samen verder met burger, boer en visser' opgesteld. Het doel van dit project is een wederkerige transfer aan te gaan tussen boer en burger; boer en burger meer bewust maken van elkaar en een overdracht van meningen en belangen die beide partijen tot nadenken en gedragsbeïnvloeding aanzetten. Tijdens het project werken ze hier naartoe door het organiseren van diverse activiteiten waarbij een realistisch beeld van de huidige Zeeuwse agrarische sector gegeven wordt en boeren en burgers met elkaar in gesprek gaan over agrarische producten, de totstandkoming van het product en maatschappelijke discussiestukken rondom het thema 'toekomstbestendige agrarische sector'.



Tijdens de uitvoering van het project ligt de nadruk op de jongere generatie, de toekomstige generatie die veranderingen teweeg zal moeten brengen, het onderwijs wordt daarom uitgebreid betrokken bij het project. Studenten van het voortgezet- en middelbaar beroepsonderwijs krijgen onderwijsactiviteiten aangeboden. Dit kan zijn in de vorm van kant- en klare- lessen die de eigen docent geeft of een agrarisch ondernemer als gastdocent. Daarnaast worden leskisten voor VO en MBO gemaakt, die ingezet kunnen worden bij het vak burgerschap en loopbaanoriëntatie en begeleiding (LOB).

EU subsidie	€ 25.398,90
Cofinanciering Provincie Zeeland	€ 25.398,90

DE  
**Z**  **EUWSE**  
**KRINGLOOP**

# 20.

## Buutvrij Tholen



Midden in de kern Tholen wordt op het terrein van de centrale natuurspeelvoorziening en ontmoetingsplek een paviljoen met terras gerealiseerd door speeltuinvereniging Buutvrij. Het wordt een plaats waar ruimte is voor jong en oud om elkaar te ontmoeten, waar kinderen veilig kunnen spelen en waar oog is voor elkaar. Een plek waar verbinding tot stand komt, leefbaarheid wordt versterkt en liefde voor de rijke agrarische en historische omgeving wordt gevormd; een plek waar Tholen bloeit voor inwoners, dagrecreanten en de toerist!

In het paviljoen komt een Toeristisch Informatiepunt in samenwerking met de Stichting Tholen Beter Bekend en is er dagbesteding voor de regionale zorgorganisatie Sjaloom Zorg. In het paviljoen komt een verkooppunt van Thoolse streekproducten. Daarnaast worden activiteiten georganiseerd in samenwerking met ZLTO en arrangementen verzorgd met Zorgboerderij Buitengewoon.

EU subsidie	€ 35.000
Cofinanciering Gemeente Tholen	€ 35.000

