

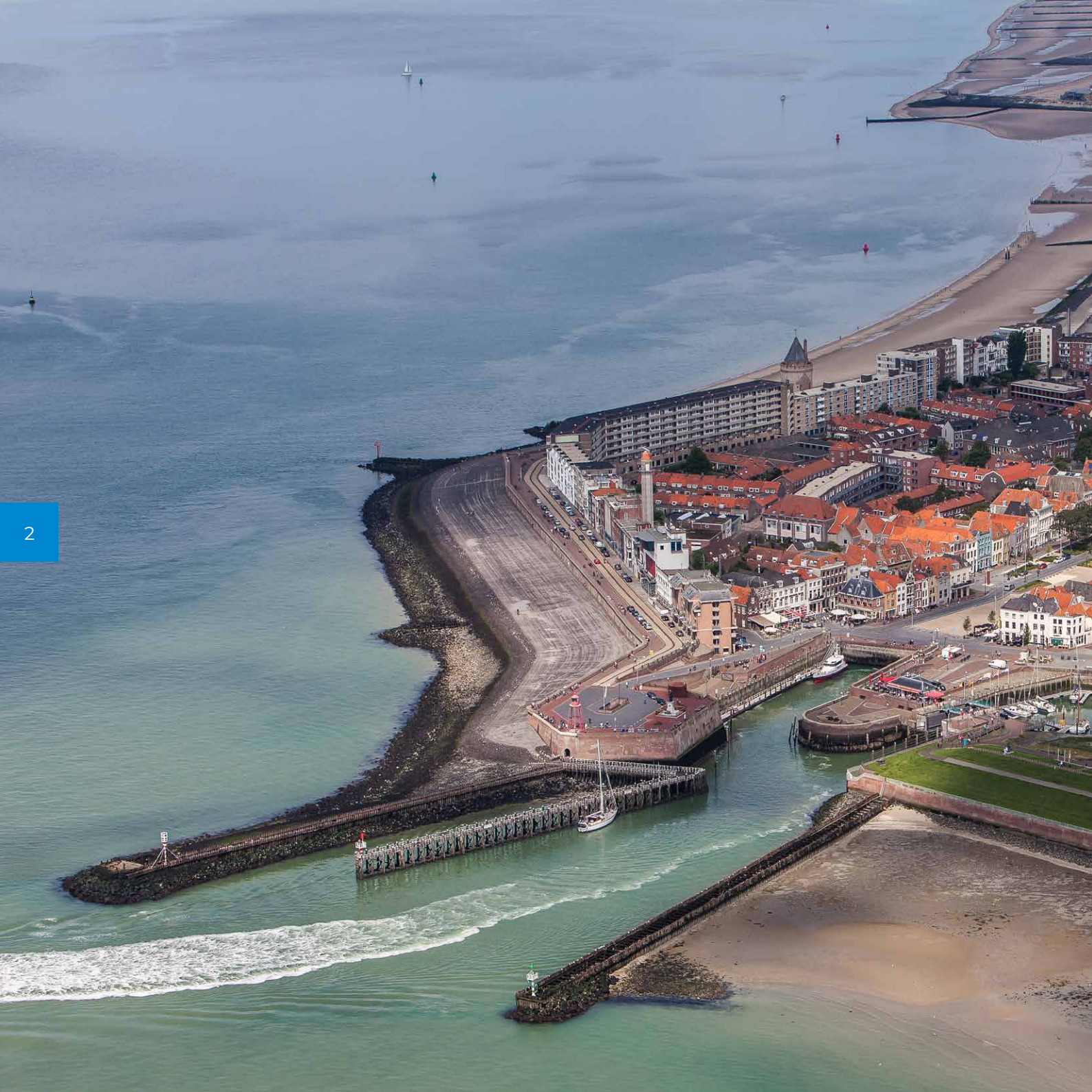
STRATEGISCHE AGENDA

ECONOMIC BOARD ZEELAND



ECONOMIC
BOARD ZEELAND

SAMEN ZEELAND IN STROOMVERSNELLING HOUDEN





Missie

De Economic Board Zeeland (EBZld) draagt bij aan de leefbaarheid, economische structuurversterking en regionale samenwerking in Zeeland.

We doen dit door strategische advisering over de ontwikkeling van de benodigde randvoorwaarden. De focus ligt op innovatie op het gebied van water, voedsel en energie en een krachtig MKB.



Visie

Focus op strategische pijlers

Al jaren worden in Zeeland stappen gezet om de economie verder te versterken, door zowel overheid, bedrijfsleven als kennisinstellingen. Belangrijke impulsen voor de strategie in Zeeland zijn:

- het rapport van de Commissie Balkenende, Zeeland in Stroomversnelling,
- de recente actualisatie en beleidsevaluatie,
- de Regio Deals, en het compensatiepakket Wind in de Zeilen.

De EBZld omarmt de fundamentele analyse van de bronnen van concurrentiekracht die hierin zijn aangegeven en focust op de strategische pijlers die hieruit volgen. Zie bijlage I: Analyse van marco-economische situatie Zeeland, Actualisatie Zeeland in Stroomversnelling, 2020 (op basis van Piramidemodel van Gardiner et al, 2002)



Figuur 1. Status bronnen van concurrentiekracht in Zeeland, Actualisatie Zeeland.

Verbeteren concurrentiekracht

De EBZld draagt als strategisch adviseur bij aan structuurversterking van de Zeeuwse economie, door de aansluiting tussen de bredere economische strategie en de uitvoering te versterken.

Voor de jaren 2021-2025 kiest de EBZld ervoor in te zetten op:

- versterking van de randvoorwaarden voor grote bedrijven en vooral het MKB en
- innovatie en clustervorming op de thema's water, voedsel en energie.

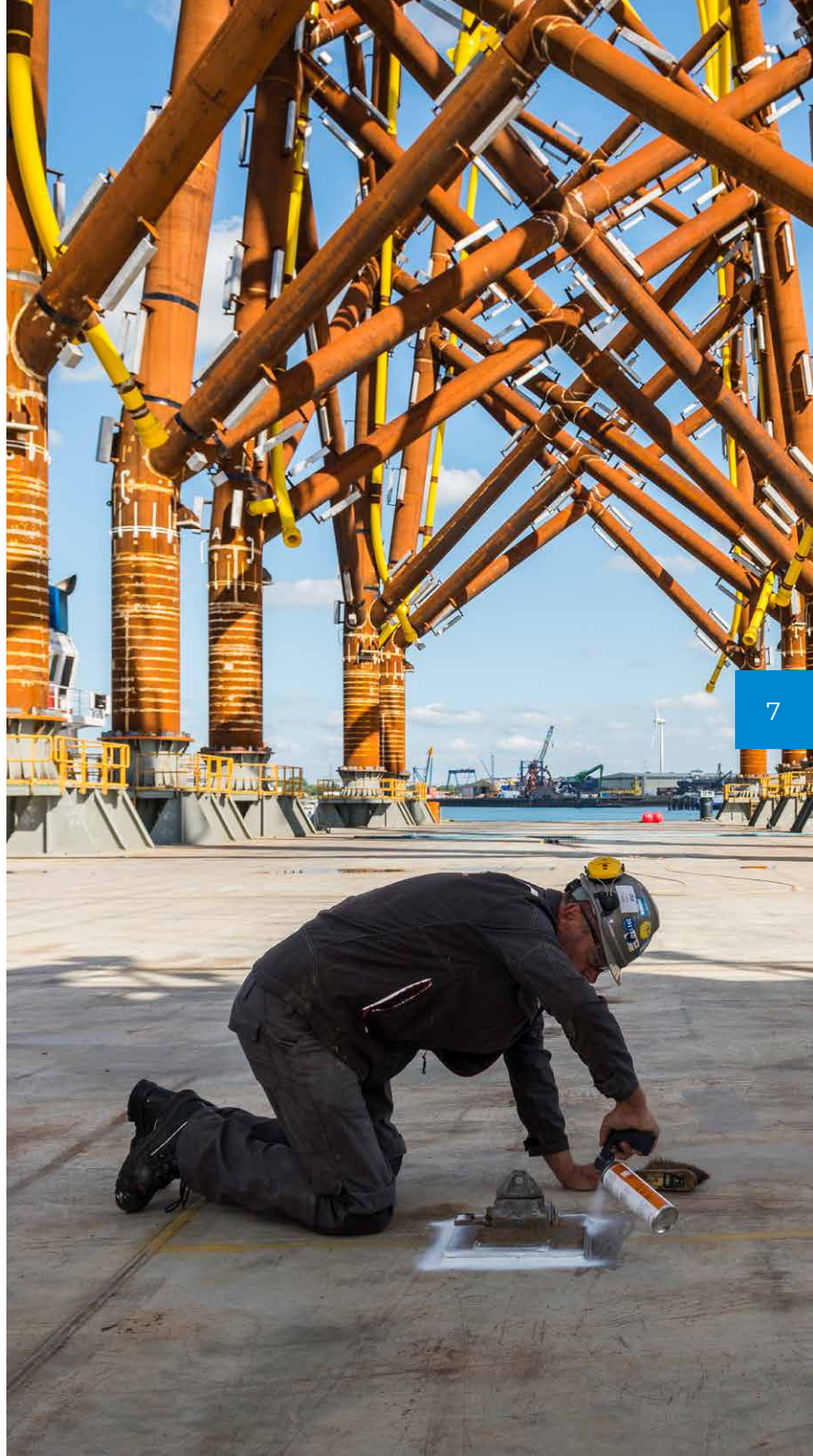
Hiernaast heeft de EBZld aandacht voor de mate waarin de economische activiteiten in Zeeland maximaal impact hebben of krijgen op verbetering van de bronnen van concurrentiekracht en daarmee op de structuurversterking. Op grond hiervan zal de EBZld gevraagd en ongevraagd achterblijvende of vergeten thema's agenderen en adviseren over verdere ontwikkeling ervan. De EBZld bewaakt hiermee de structurele ontwikkeling van de Zeeuwse economie op de lange termijn. Zie bijlage 2: SWOT analyse van de Zeeuwse economie.

Verder agendeert de EBZld het scheppen van de juiste voorwaarden voor het bedrijfsleven richting overheden, zowel in Zeeland als daarbuiten.

Kracht van triple helix

De EBZld heeft in Zeeland een unieke positie vanwege haar triple helix constructie. De EBZld heeft dus de kennis en ervaring uit zowel bedrijfsleven, onderwijs- en kennisinstellingen als overheid aan tafel zitten. Haar leden zijn ambassadeurs van Zeeland in en buiten de regio. Dit maakt dat zij aanvullend is op de andere overlegstructuren in Zeeland. Juist vanuit deze samenstelling van mensen en perspectieven is de EBZld in staat te voldoen aan de behoefte in de Zeeuwse samenleving aan verbinding tussen partijen en aan strategische sturing op economische structuurversterking.

In 2023 zal de strategie tussentijds geëvalueerd worden.





8

OR11

E2B

SONG

Strategie

Inzet op twee doelstellingen

De Zeeuwse economie staat er niet slecht voor, maar heeft een aantal belangrijke ontwikkelopgaven waar het gaat om bronnen van concurrentiekracht, zoals innovatiekracht, regionale toegankelijkheid, vestigingsklimaat, arbeidsvaardigheden en sociale structuur.

De EBZld focust zich in haar strategische advisering vooralsnog op twee doelstellingen:

1. Sturen op versterking van de randvoorwaarden door het scheppen van innovatiekracht, vestigingsvoorwaarden, toegankelijkheid en een robuuste arbeidsmarkt (zowel vraag als aanbod), waardoor de positie van grote bedrijven en vooral van het MKB versterkt wordt.
2. Sturen op innovatie en clustervorming van de Zeeuwse thema's water, voedsel en energie, onder meer door het versterken van de samenwerking, kennisontwikkeling en de erkenning van het Zeeuwse bedrijfsleven in andere regio's en internationaal.

Sectoroverstijgende inzet

Deze inzet is sectoroverstijgend. Dit betekent dat de EBZld haar strategische advisering en activiteiten in alle sectoren van Zeeland vormgeeft vanuit de focus op het MKB en de thema's water, voedsel en energie. In samenspraak met voor Zeeland belangrijke sectoren, zoals de vrijetijds- en cultuursector, offshore wind, landbouw, havens en logistiek en onderwijs, wordt gekeken op welke manier vorm en inhoud gegeven kan worden aan de thema's water, voedsel en energie en hoe daardoor ook de andere belangrijke sectoren versterkt kunnen worden.

In onderstaande figuur wordt de strategie van de EBZld schematisch weergegeven. In de volgende paragrafen staat de strategie per aandachtsgebied verder uitgewerkt.



Figuur 2. Strategie van de Economic Board Zeeland.

Aandachtsgebied Versterking randvoorwaarden MKB

Economische randvoorwaarden

Allereerst zet de EBZld in op het versterken van de randvoorwaarden voor grote bedrijven en vooral het MKB. De randvoorwaarden waar met name op ingezet zal worden zijn:

- regionale toegankelijkheid,
- vernieuwing op de arbeidsmarkt en
- versterking van de aantrekkelijkheid voor jonge en nieuwe ondernemers.

Kenmerkend voor Zeeland is namelijk dat er enerzijds een aantal grote bedrijven is dat zorgt voor veel werkgelegenheid en grote naamsbekendheid heeft. Anderzijds is er als belangrijke motor van de Zeeuwse economie een breed ontwikkeld MKB. Er is ook een grote onderlinge afhankelijkheid tussen de grote bedrijven en het MKB. De EBZld ziet deze beide gezichten van de economie als cruciaal voor de toekomstbestendigheid. Daarvoor is het wel nodig de randvoorwaarden en innovatie in Zeeland voor zowel de grote bedrijven als het MKB te versterken voor de lange termijn. De bedrijven ervaren hinder van ontwikkelingen in Zeeland die achterblijven, zoals regionale toegankelijkheid, inspelen op nieuwe eisen op de arbeidsmarkt en een veranderende demografie.

Uit de actualisatie van het advies Zeeland in Stroomversnelling blijkt dat het Zeeuwse MKB op het gebied van innovatieve samenwerking iets boven Nederlandse gemiddelde scoort, en aanzienlijk boven het Europese gemiddelde. Vanuit het compensatiepakket wordt met een fonds van €20 miljoen een stimulans gegeven aan de werving en ondersteuning van kansrijke startups en MKB'ers. Hierdoor wordt een extra werkgelegenheid verwacht van tenminste 400 fte. Verder wordt er vanuit het compensatiepakket ingezet op het verbeteren van de bereikbaarheid van Zeeland en onder andere geëxperimenteerd rondom slimme mobiliteit. Vanwege de ontwikkelingen op de arbeidsmarkt wordt een impuls gegeven aan het omscholen van werkzoekenden in de regio. Deze maatregelen dragen bij aan het scheppen van de goede randvoorwaarden voor het bedrijfsleven, en zeker ook het MKB.

Maatschappelijke randvoorwaarden

Naast deze economische randvoorwaarden zijn er ook bredere maatschappelijke randvoorwaarden. Belangrijke ontwikkelingen om vanuit dat perspectief op aan te sluiten, zijn de Regionale Energie Strategie en de provinciale Omgevingsvisie 2021. De Omgevingsvisie wordt een integrale visie voor Zeeland, die impact zal hebben op de verdeling en inrichting van ruimte en dus ook consequenties heeft voor grote bedrijven en het MKB, bijvoorbeeld waar het gaat om toegankelijkheid.

Aansluiten en meeliften

De ontwikkeling en de versterking van de randvoorwaarden voor het MKB in Zeeland moeten aansluiten bij wat er al gebeurt in Zeeland. Zo zijn er ontwikkelingen bij grote en innovatieve bedrijven in Zeeland waar het MKB op kan meeliften. Door North Sea Port wordt vanuit de Zeeuwse havens bijvoorbeeld nauw samengewerkt met Vlaanderen en ingezet op betere bereikbaarheid. De aansluiting op grootstedelijke gebieden buiten Zeeland, onder meer in Vlaanderen en Zuid-Holland, is hier cruciaal voor. De EBZld zal in haar advisering de onderlinge afhankelijkheid tussen de grote bedrijven en de ontwikkeling van het MKB steeds betrekken.

Resultaten van de EBZld in 2025 zijn:

- Door de inzet van de EBZld is er een sterkere economie in Zeeland, met grote en innovatieve bedrijven en vooral een sterker MKB. Betere randvoorwaarden voor deze bedrijven en bevordering van bronnen van concurrentiekracht hebben beide permanente aandacht binnen de economische structuur gekregen.
- Mede dankzij de agendering van de EBZld heeft een aantal vernieuwende bedrijven van buiten de regio zich voor het eerst in Zeeland gevestigd en zijn innovatieve bedrijven er behouden. Deze bedrijven leveren een directe en grote stimulans aan de economie, waar ook het MKB profiteert. Mede door advies vanuit de EBZld zijn uitvoerende organisaties goed in staat deze ontwikkeling te versterken.



Aandachtsgebied Versterking innovatie en clustervorming op de thema's water, voedsel en energie

Versterk het DNA van Zeeland

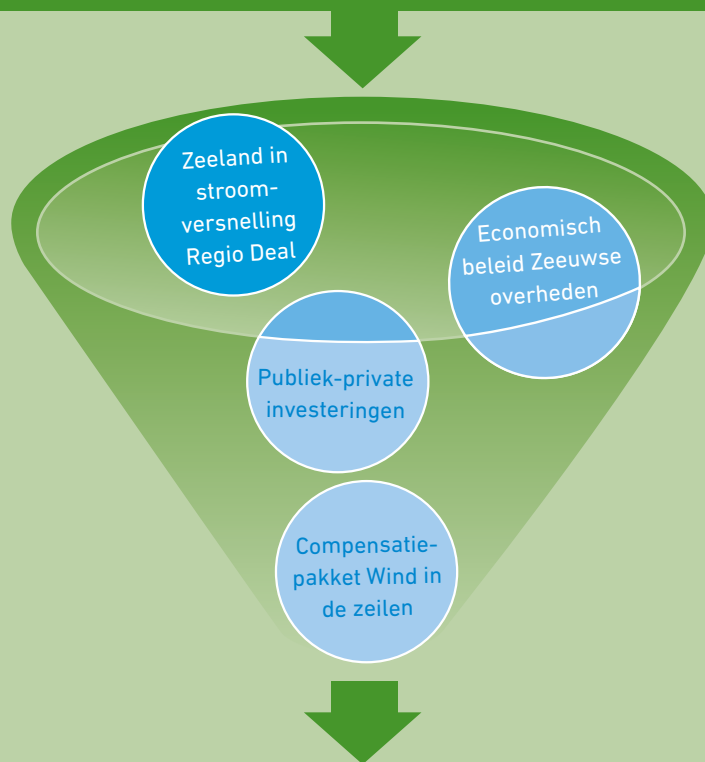
Water, voedsel en energie vormen de kern van het DNA van Zeeland. Clustervorming, zowel tussen bedrijven onderling als tussen bedrijven, kennisinstellingen en overheid, is de belangrijkste manier om tot innovatie te komen. Zeeland heeft een unieke positie op de thema's water, voedsel en energie. Vanuit de beoogde clusters binnen deze thema's zal worden ingezet op Zeeland als Living Lab, ultieme proeftuin voor onderwijs en onderzoek naar deltavraagstukken. Vanuit de natuurlijke habitat zal Zeeland als deltaprovincie een sterkere functie vervullen in kennisontwikkeling, onderzoek en vooral ook valorisatie bij onderwerpen als verzilting, verdroging, zoetwatervoorziening, duurzame energie en industrie, veilige delta, duurzame landbouw en duurzaam voedsel uit zee. Hierop kan zij een landelijk en internationaal onderscheidend profiel ontwikkelen dat bijdraagt aan de structuurversterking van de economie.



Zeeland kent al ontwikkelingen die een belangrijk onderdeel vormen van deze clustervorming, zoals het Center of Expertise (hbo) en het innovatielab (mbo) Wind Op Zee. Vanuit de Regio Deal is hierop uitgebreid met bijvoorbeeld het programma 'Samenwerking in de groene Delta'. De industrie gevestigd op en nabij het zeehavengebied is goed voor bijna de helft van de regionale toegevoegde waarde van Zeeland. Vanuit het compensatiepakket voor Zeeland is ingezet op samenwerking tussen het Rijk en Zeeland op het gebied van waterstof, elektrificatie en CCS (Carbon Capture and Storage, CO₂ afvang en opslag). Hiermee kan het cluster van haven en industrie een volgende stap zetten naar klimaatneutrale productie en worden nieuwe banen gecreëerd op het snijvlak van chemie, energie en maritiem.

Op het gebied van energie speelt Zeeland ook al een rol: de offshore windsector met een aantal bedrijven is gevestigd in de regio en een toename in de vraag naar duurzame energie vergroot de omzet in deze sector. De energietransitie leidt tot kansen voor innovatie van het bedrijfsleven in Zeeland, bijvoorbeeld in de groei van de offshore sector in Vlissingen, voor een regionale waterstofeconomie en een verduurzaamde chemische industrie.

Strategische advisering door Economic Board Zeeland



Structuurversterking economie Zeeland

Figuur 3. Economic Board Zeeland in relatie tot bredere economische structuurversterking in Zeeland

Organiseer clustervorming

Het organiseren en versterken van de clusters water, voedsel en energie zijn belangrijke taken voor de EBZld. De EBZld ondersteunt de clustervorming in Zeeland en zorgt voor goede aansluiting van grote bedrijven en het MKB. De EBZld zal het noodzakelijke leiderschap binnen de clusters stimuleren. Om de clusters te versterken zet de EBZld ook in op strategische samenwerking met complementaire regio's waar water, voedsel en energie eveneens een belangrijke rol spelen.

De vele sectoren in Zeeland leveren op hun eigen wijze een bijdrage aan clustervorming. Voor de toerismesector betreft dat onder andere het profileren van watersport en gezond leven, voor de logistieke sector onder meer het vergroenen van vervoer en voor landbouw bijvoorbeeld het inzetten op vasthouden van zoetwater, de veilige Delta en vernieuwende en weerbare teelt. Omdat er vanuit een gezamenlijk perspectief gewerkt wordt aan bijvoorbeeld het thema water en zo ook complementariteit tussen sectoren wordt bevorderd, vormt het drieluik water, voedsel en energie ook de verbinding tussen sectoren. De EBZld werkt met alle sectoren aan een bijdrage aan de versterking van de thema's water, voedsel en energie.

Resultaten van EBZld in 2025 zijn:

- De clusters rondom water, voedsel en energie in Zeeland zijn versterkt, door stimuleren van de aansluiting van overheden, bedrijven en kennisinstellingen. Ook heeft de EBZld in samenwerking met lokale overheden leiderschap voor de clusters georganiseerd, dat uiteindelijk door het grote bedrijfsleven zelf is overgenomen. Per cluster is een clustercoördinator benoemd.
- Door samenwerking met het Zeeuwse bedrijfsleven en de kennisinstellingen is in Zeeland strategische samenwerking met andere regio's gestimuleerd op het gebied van water, voedsel en energie. Impuls Zeeland heeft een grote rol gespeeld in het opzetten van de regionale samenwerking en de EBZld heeft geadviseerd over de duidelijke strategische focus daarbij.



Positionering

Economic Board Zeeland

Positionering en organisatie van de EBZld

De EBZld heeft en houdt een brede, gebalanceerde vertegenwoordiging van de Zeeuwse triple helix. In deze hoedanigheid komt de EBZld 4 keer per jaar bij elkaar.

De EBZld organiseert thematische werkgroepen rond de twee strategische pijlers 'versterking MKB' en 'clusterversterking water, voedsel en energie'. Aan deze thematische werkgroepen nemen leden van de EBZld deel, aangevuld met een externe expert op dit thema. Voor de benodigde expertise wordt zowel binnen als buiten Zeeland gekeken naar deskundigen die kunnen aansluiten bij de werkgroepen.



Netwerkactiviteiten

Voor het versterken van relaties van de regio met het rijk, met andere relevante regio's en grensoverschrijdend en bij ondersteuning van bestuurlijke afstemming en lobbytrajecten wordt via bestaande of nieuwe netwerken actief contact gelegd met ambassadeurs en bestuurders in Zeeland en op strategische posities bij de Rijksoverheid, het bedrijfsleven of kennisinstellingen buiten Zeeland. Hierbij werkt EBZld samen met Campus Zeeland, het Overleg Zeeuwse Overheden en het Economisch Netwerk Zuid-Nederland, instanties waarmee afspraken worden gemaakt over inbreng en rolafstemming.

Het Overleg Zeeuwse Overheden, Campus Zeeland, Impuls Zeeland en de Zeeuwse Marketingorganisatie zijn belangrijke partners, die actief betrokken worden bij de uitvoering van de strategische agenda van de EBZld.

Incidenteel wordt externe reflectie op de strategische agenda van de EBZld en de ontwikkeling van de bronnen van concurrentiekracht in Zeeland gevraagd.





Figuur 3. Structuur en werking van de EBZld

Rol van de EBZld

De rol van de EBZld is per doelstelling op te delen:

1. Voor het versterken van het MKB zoekt de EBZld afstemming en overleg met de triple helix partijen en met lopende programma's en met grote bedrijven die een belangrijke rol spelen bij de ontwikkeling van randvoorwaarden. De EBZld stelt zich hierbij op als adviseur van overheden en andere triple helix partijen en houdt vanuit economische structuurversterking (bronnen van concurrentiekracht) de lange termijn doelen in de gaten.
2. Voor de thema's en de inzet op innovatie maakt de EBZld scherpe eigen keuzes om focus te houden. De EBZld is aanjager van innovatie en stimuleert lokaal leiderschap.

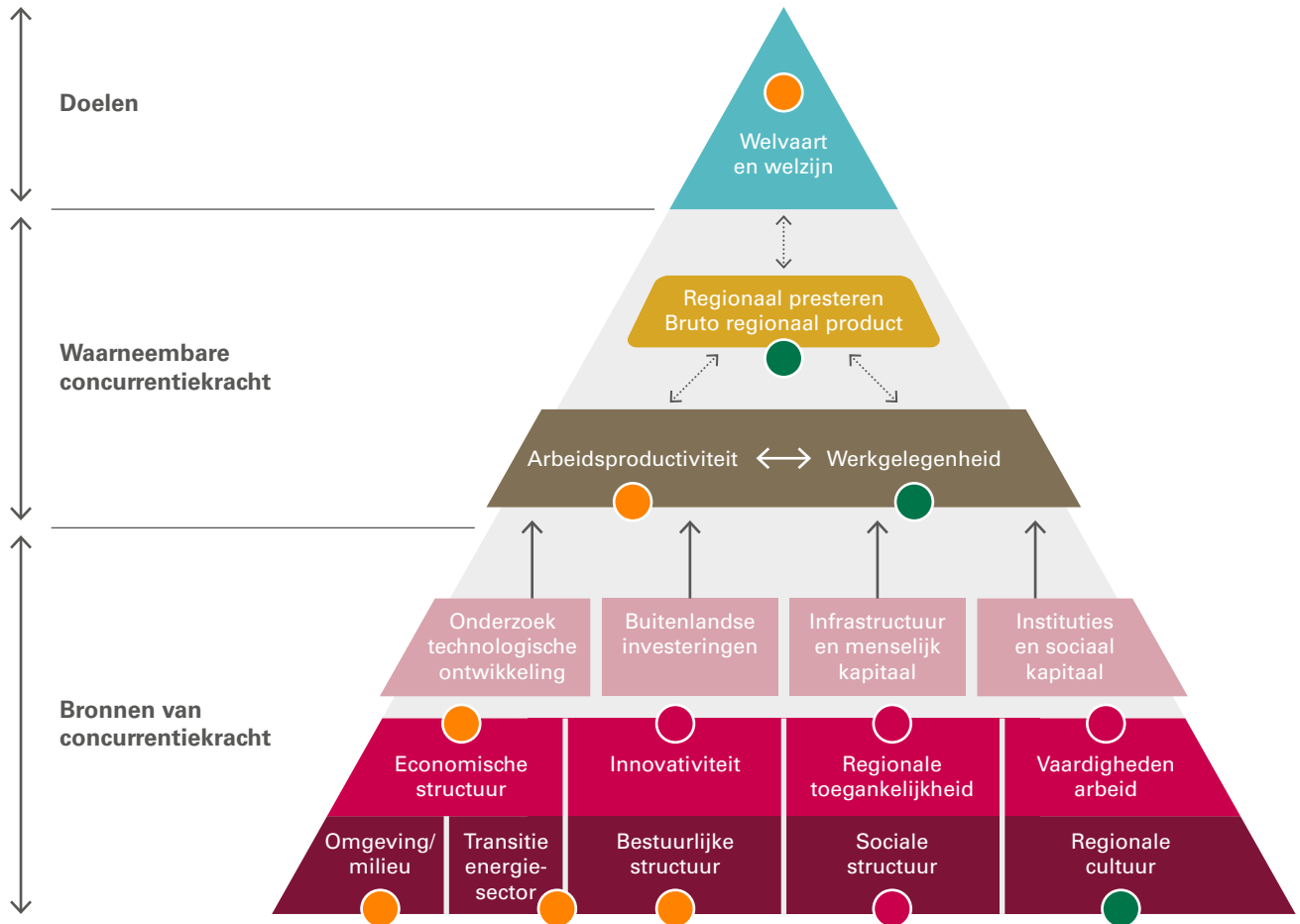
3. Voor het bewaken van de bronnen van concurrentiekracht laat de EBZld zich voeden met bestaande informatie van bijvoorbeeld de Data Alliantie. Waar nodig stelt zij haar adviezen en strategie bij op basis van de ontwikkeling van de bronnen van concurrentiekracht.

Rollen van de individuele leden

1. Deelnemer bij de jaarlijkse bijeenkomsten van de EBZld.
2. Lid van tenminste één thematische werkgroep.
3. Ambassadeurs in hun sector, in en buiten Zeeland.

Bijlage I

Analyse van marco-economische situatie Zeeland, Actualisatie Zeeland in Stroomversnelling, 2020
(op basis van Piramidemodel van Gardiner et al, 2002).



Bijlage II

SWOT analyse van de Zeeuwse economie

STERK

- 1** Zeeuwse havens blijven belangrijke economische motor, m.n. North Sea Port.
- 2** Huisvesting van een van de belangrijke industrieclusters; hierdoor mede t.o.v. andere Europese regio's is Zeeland innovatief.
- 3** Culturele identiteit.
- 4** Hoge kwaliteit van leven, ruimte, natuur.
- 5** De samenwerking van het Overleg Zeeuwse Overheden (OZO).

ZWAK

- 1** Afhankelijkheid van de primaire productie (bijv. de aardappel), en niet zozeer onderdeel ontwikkeling van het product en de uiteindelijke toegevoegde waarde ervan (bijv. zetmeel etc.).
- 2** Demografische druk, oorzaken zijn vergrijzing en ontgroening (onvoldoende voorzieningen).
- 3** Bestuurlijke samenwerking: 'mijn gemeente eerst', onvoldoende gezamenlijk ontwikkeling Zeeland.
- 4** Kwetsbare infrastructuur.

RISICO'S

- 1** Oplopende krapte op de arbeidsmarkt.
- 2** Veel verschillende visies komen niet tot één actieagenda (bestuurlijk). Daarnaast ook onvoldoende uitvoeringskracht.
- 3** Aansluiting opleiding-arbeid en/of behoud van opgeleide mensen in regio. Er worden geen masteropleiding in de regio aangeboden/ zijn geen promotiemogelijkheden. Trekt & behoud onvoldoende studenten voor de regio.
- 4** Vergrijzing in algemene zin; verdubbeling van 60+ levert een hogere druk op voorzieningen op.
- 5** De samenwerking van het Overleg Zeeuwse Overheden (OZO).

KANSEN

- 1** Energietransitie (o.a. offshore wind), waterstofagenda en bio-based economy.
- 2** Aantrekken groot bedrijf op braakliggend terrein waar MARKAZ gepland stond en op overige locaties in havengebieden.
- 3** Sterk achterland met Vlaanderen, nu al veel samenwerking op het gebied van kennis en onderwijs met bijv. universiteit Gent, North Sea Port als haven, en zorg (o.a. Gent).
- 4** Verbeteren OV-connectie met Vlaanderen, Randstad, etc.

Gebaseerd op: Actualisatie en beleidsevaluatie Zeeland in Stroomversnelling, Berenschot, juni 2019.



Colofon

23

Uitgave

Economic Board Zeeland
Berenschot Groep B.V.

Fotografie en illustraties

Beeldbank.zeeland.nl
Berenschot Groep B.V.

Opmaak

Berenschot Groep B.V.

Februari 2021

