



# OP WEG NAAR EEN DUURZAME, BEDRIJVIGE EN BEREIKBARE PROVINCIE

Inbreng voor de Provinciale  
Statenvierkiezingen 2023



# Op weg naar een duurzame, bedrijvige en bereikbare provincie

Transport en Logistiek Nederland (TLN) bekijkt de Provinciale Statenverkiezingen in het licht van de belangrijke verduurzamingsopgaven, ingewikkelde ruimtelijke vraagstukken en een alsmaar toenemende druk op het wegennet. De stikstofcrisis houdt Nederland bovendien letterlijk in zijn greep: het land zit op slot. De voortdurende problemen vanwege het stikstofdossier maken dat er weinig perspectief is op een snelle aanpak van de knelpunten in de infrastructuur en veel sectoren hard aan de slag moeten met verduurzaming. Provincies spelen een cruciale rol bij de aanpak van deze complexe uitdagingen. De transport- en logistieksector denkt graag mee over de verschillende oplossingsrichtingen. Deze inzet en een goede samenwerking tussen de provincie en het bedrijfsleven zijn onmisbaar.

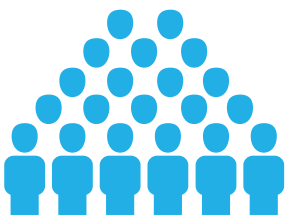
TLN ziet verschillende mogelijkheden voor logistiek en goederen-transport om vanuit de sector onverminderd bij te blijven dragen aan deze maatschappelijke opgaven. Onze ambitie: laat Nederland haar logistieke toppositie in Europa en de regio behouden, door te werken aan en met een efficiënt, slim en duurzaam logistiek systeem.

Op 15 maart 2023 vinden de Provinciale Statenverkiezingen plaats. TLN brengt met dit manifest een aantal punten onder uw aandacht alsook oplossingen die bijdragen aan de duurzame, bedrijvige en bereikbare provincie.

# OVER TRANSPORT EN LOGISTIEK IN NEDERLAND



Transport en Logistiek Nederland (TLN) werkt aan een gunstig ondernemersklimaat in Nederland en Europa. Wij ondersteunen en verbinden ondernemers in de transport- en logistieksector.



TLN is een vereniging met ongeveer

**5.000**  
leden



## cao

TLN is tevens de grootste werkgeversorganisatie van transporterend Nederland en voert cao-onderhandelingen om te zorgen voor een verantwoorde cao voor haar leden.

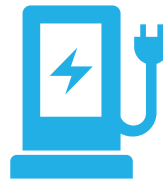


In 2030 zullen bijna

**12.000**  
elektrische vrachtwagens

30 tot 40 steden emissievrij bevoorraden.

Om dit te realiseren zijn er ongeveer



**7.400**  
laadpalen

nodig. Dat zijn er nu circa 500.



In Nederland waren er in 2020 circa

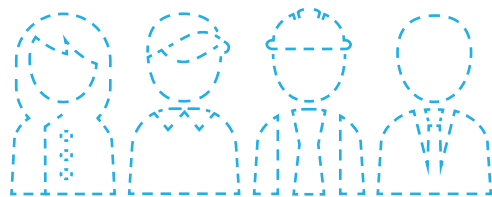
**875.000**

mensen werkzaam in logistieke functies.

Dit komt neer op ongeveer 10% van het totaal aantal banen in Nederland.

Helaas heeft ook de transport en logistiek sector last van de krapte op de arbeidsmarkt. Er is onder andere een schrijnend tekort aan chauffeurs. In totaal zijn er zo'n

**16.000** openstaande vacatures



# DUURZAME PROVINCIE

**T**LN heeft zijn handtekening onder het klimaat-akkoord gezet. De sector zet zich volop in om alle gebouwen en voertuigen, waarmee we ons werk doen, CO<sub>2</sub>-neutraal te maken. Deze beweging gaat ons land in 2030 een besparing van 2,9 miljoen ton CO<sub>2</sub> opleveren ten opzichte van 1990. De sector staat voor de uitdaging om in deze onzekere tijden verdere stappen in de verduurzaming te zetten. Dit is niet alleen van belang vanwege de klimaatafspraken, maar ook voor het creëren van stikstofruimte.

Verduurzaming van transport en logistiek blijft de komende jaren daarmee dus een heel belangrijk speerpunt. Wij werken onder andere aan:

1. De transitie van diesel naar zero-emissie
2. De overgang van fossiel naar hernieuwbaar
3. Zo efficiënt mogelijke kilometers
4. Energiezuinige en multifunctionele gebouwen

Om dit verantwoord te kunnen realiseren in uw provincie heeft de sector behoefte aan duidelijkheid, stimuleringsmaatregelen en voldoende aanbod van zero-emissie voertuigen, oplaadmogelijkheden en (groene) elektriciteit. De provincie kan hier een coördinerende rol in oppakken en zo samen met de sector werken aan de verdere verduurzaming.

## Stikstof

Ondanks dat de uitstoot en depositie van stikstof de afgelopen decennia fors is gedaald, is deze nog steeds te hoog. Onder andere de landbouw, industrie en transport zijn sectoren die bijdragen aan uitstoot van stikstof. De transport- en logistieksector neemt haar verantwoordelijkheid bij het terugdringen hiervan en denkt na over oplossingsrichtingen. De keuzes die gemaakt worden hebben impact op de businessmodellen van de sector.

De NO<sub>x</sub> emissienormen voor dieselmotoren op vrachtwagens zijn de laatste 30 jaar met 95% verlaagd. Investerings in schonere voertuigen hebben ertoe geleid dat in onze sector inmiddels 72% van het wagenpark de schoonste Euro 6 motoren heeft. Hiermee is de uitstoot van NO<sub>x</sub> in het Nederlandse wegvervoer de laatste 25 jaar met bijna tweederde teruggebracht. Daarnaast wordt in de sector, daar waar mogelijk, een versnelling naar zero-emissie ingezet.



## Wat kan uw provincie doen?

- > Wanneer uw provincie aan de slag gaat met het toereikend maken van de capaciteit van het energienetwerk en het realiseren van voldoende laad- en tankinfrastructuur voor vrachtauto's op bedrijventerreinen en andere plekken in de provincie, kunnen transportondernemers met meer zekerheid investeren in duurzame alternatieven. Pas de regelgeving die dit in de weg staat aan.
- > Geef als provincie het goede voorbeeld door goederen zoveel mogelijk gebundeld te laten bezorgen, betaal hiervoor een reële prijs en maak uniforme en betrouwbare afspraken bij de bevoorrading van binnensteden.



# BEDRIJVIGE PROVINCIE

Logistiek is onmisbaar voor het functioneren van onze samenleving. Bevolkingsgroei, groei van e-commerce (waaronder online shoppen) en de inzet op circulaire economie stellen steeds meer eisen aan logistieke processen. Terwijl de ruimte steeds schaarser wordt. Wij zetten ons in voor het slim en creatief benutten van de ruimte. Het is hierbij belangrijk dat het vervoeren, organiseren en opslaan van goederen standaard en tijdig wordt meegenomen in provinciale toekomstvisies en plannen.

Distributiecentra zijn en blijven van cruciale betekenis om steden en regio's te kunnen bevoorraden. De bezwaren tegen distributiecentra, met name die over vorm en grootte gaan, moeten serieus worden genomen. Dit kan door bij nieuwe grootschalige logistieke ontwikkelingen in een vroeg stadium te kijken naar clustering, slim en meervoudig ruimtegebruik, herontwikkeling van bestaande terreinen, inpassingsmaatregelen en duurzaamheidseisen aan de gebouwen. De sector kijkt graag samen met de provincie naar de mogelijkheden voor het creëren van maatschappelijke meerwaarde.

Logistieke gebouwen, ook wel logistiek vastgoed genoemd, aan de rand van de stad en in de regio zijn noodzakelijk voor de duurzame bevoorrading van de binnensteden. Vanuit deze stads- en regiohubs kunnen zero-emissie voertuigen de binnenstad bevoorraden. Een strategische plaats is hiervoor essentieel. Zo kan de aan- en afvoer van goederen zoveel mogelijk buiten de bebouwde kom plaatsvinden. Dat is efficiënter en beter voor de luchtkwaliteit in de stad.

De provincie dient daarom bij haar ruimtelijk beleid rekening te houden met voldoende ruimte voor stads- en regiohubs en de aan- en afrijd-routes naar deze locaties. Tevens kan er gebruik worden gemaakt van bestaande stadshubs, zie [www.stadshubs.nl](http://www.stadshubs.nl). Ruimtelijk beleid vraagt om goede samenwerking tussen provincie, gemeenten en de logistieke sector.

De ontsluiting van gebieden moet niet alleen gekoppeld zijn aan woningbouw. Naast het beter benutten van infrastructuur, is ook het optimaal benutten van de beschikbare grond een kans. In een ideaalscenario kan er vierentwintig uur per dag van de grond gebruik gemaakt worden.



## Wat kan uw provincie doen?

- > Blijf (grootschalig) logistiek vastgoed mogelijk maken en benut de ruimte zo efficiënt en optimaal mogelijk. Hou daarbij rekening met de samenhang tussen infrastructuur en ruimtelijke ordening.
- > Kijk bij nieuwe (grootschalige) logistieke ontwikkelingen naar clustering, slim en meervoudig ruimtegebruik, herontwikkeling van bestaande terreinen, inpassingsmaatregelen en duurzaamheidseisen aan de gebouwen. Trek hierin samen op met logistieke bedrijven en vastgoedpartijen.
- > Zorg, samen met gemeenten en de (vertegenwoordigers van) logistieke sector, voor voldoende ruimte voor stads- en regiohubs op strategische locaties.



# BEREIKBARE PROVINCIE

Nu de coronamaatregelen al enige tijd geleden zijn opgeheven, staat de doorstroming op het wegennet op veel trajecten als vanouds weer fors onder druk. Mede door de bevolkings- en economische groei denkt het Kennisinstituut voor Mobiliteitsbeleid (KIM) dat de problemen in de komende jaren alleen maar groter worden. Nu de aanleg van nieuwe infrastructuur in verband met stikstof voorlopig beperkt tot uitvoering kan komen, is het van belang om de bereikbaarheid toch zo goed mogelijk op peil te houden. Er moet ingezet worden op een totaalpakket, waarin optimalisering, een werkgeversaanpak, goede ov-verbindingen en tijdig onderhoud gecombineerd dienen te worden. Het is belangrijk om samen met bedrijven en inwoners na te denken over de mogelijkheden om zelf bij te dragen aan minder verkeersbewegingen.

Ook de enorme opgave voor onderhoud en renovatie van verouderde wegen, bruggen, tunnels

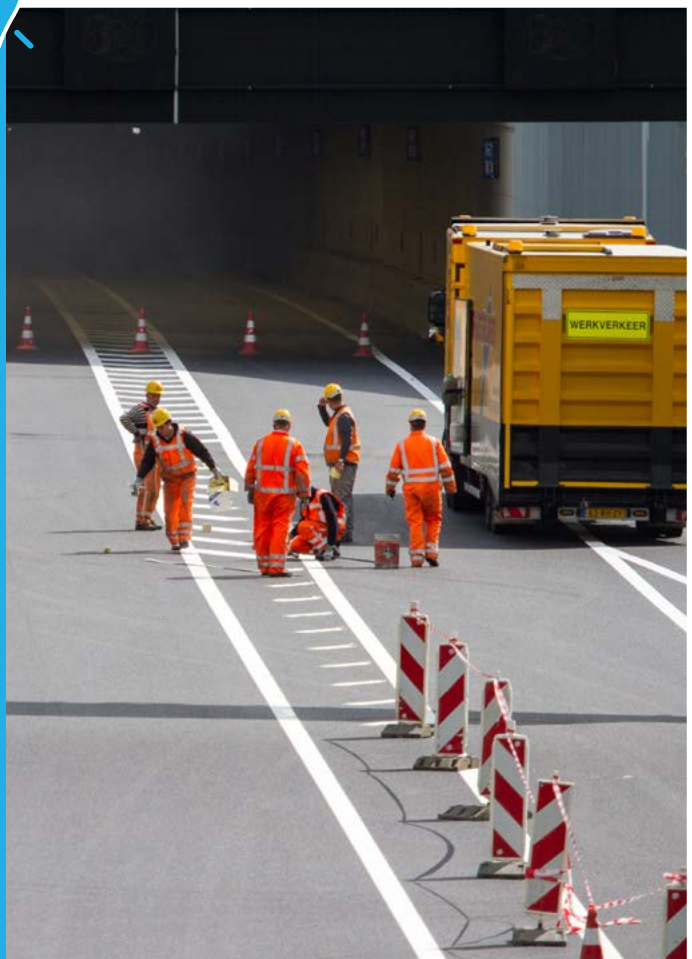
en viaducten is urgent. Wegen en kunstwerken worden vaker plotseling afgesloten of er wordt onverwachts een gewichtsbepijking ingesteld. Met negatieve effecten voor het vrachtverkeer en verstoringen in de doorstroming tot gevolg. Voor weggebruikers en transportondernemers zorgt achterstallig onderhoud voor onveilige situaties, onbetrouwbare reistijden, extra kilometers en fors hogere extra kosten. Voor de omgeving van de omleidingsroute betekent dit ook onveiligere situaties en hogere emissies. Tijdig overleg en goede communicatie over onderhoud zijn voor de transport- en logistieksector essentieel.

Infrastructuur en wegcapaciteit kan daarnaast efficiënter worden benut door intelligente verkeerslichten en data-uitwisseling. Elke keer dat een beladen vrachtwagen optrekt, gebruikt deze extra diesel. Dat is onnodig. Slimme verkeerslichten (IVRI's) en 'groene golven' verbeteren de doorstroming en verminderen de CO<sub>2</sub>-uitstoot.



## Wat kan uw provincie doen?

- > Als de provincie werkt aan de prioritering en planmatige aanpak van het onderhoud en renovatie van de infrastructuur, met aandacht voor informatie over werk in uitvoering, kan de transport- en logistieksector hier in de planning beter rekening mee houden.
- > Samen met de sector kan de provincie kijken naar trajecten met kansen voor intelligente verkeerslichten en data-uitwisseling, waardoor de ritten nog efficiënter en duurzamer worden.
- > Het realiseren van capaciteitsuitbreiding van parkeerplaatsen voor vrachtwagens, zodat chauffeurs prettig en veilig de verplichte rust kunnen doorbrengen.
- > Het scheiden van verkeersstromen met verschillende snelheden en de aanleg van passeerstroken om de verkeersveiligheid en doorstroming te verbeteren.



Omdat veel N-wegen zowel snel als langzaam verkeer faciliteren, pleit TLN ook voor infra-structurele aanpassingen zoals het scheiden van verkeersstromen met verschillende snelheden en de aanleg van passeerstroken om zo de veiligheid en doorstroming te verbeteren.

Helaas bestaat er een groot tekort aan parkeerplaatsen voor vrachtwagenchauffeurs. Om de veiligheid en rustvoorziening van vrachtwagenchauffeurs te waarborgen is het van belang dat de provincie, in samenwerking met de markt, capaciteitsuitbreiding van parkeerplaatsen voor vrachtwagens realiseert. Het realiseren van voldoende beveiligde truckparkings is een grote uitdaging. Onlangs heeft het ministerie van Infrastructuur en Waterstaat de mogelijkheid geboden om beveiligde truckparkings via het hoofdwegenet te ontsluiten. Het is aan de provincie om dit op te pakken zodat vrachtwagenchauffeurs hun verplichte rust prettig en veilig kunnen doorbrengen.

## Conclusie

TLN is een kennisorganisatie met ongeveer 5.000 leden en denkt graag mee over hoe de transport- en logistieksector het beste uit zichzelf kan halen. Daarmee zijn we een logische gesprekspartner voor beleidsmakers en de politiek, zowel internationaal, nationaal als in de regio. Werk samen met ons aan een duurzame, bedrijvige en bereikbare provincie. TLN ziet verschillende mogelijkheden om vanuit de sector onverminderd bij te blijven dragen aan deze maatschappelijke opgaven. Meer weten? Neem contact met ons op.



**Een goede samenwerking tussen de provincie en het bedrijfsleven is onmisbaar**

De transport- en logistieksector is voortdurend in beweging. Of het nu gaat om het bevoorraden van de lokale supermarkt of het duurzamer inrichten van de keten middels regiohubs.

Waar beweging is, zijn uitdagingen. Van groot tot klein. Brancheverenigingen als Transport en Logistiek Nederland kunnen in hun rol als vertegenwoordiger van de sector meedenken met oplossingen voor de uitdagingen waar provincies mee te maken hebben of krijgen. Onze ambitie is om Nederland haar logistieke toppositie in Europa en in de regio te behouden, door te werken aan en met een efficiënt, slim en duurzaam logistiek systeem.

## Contact

T  
E

BEZOEKADRES

Boris Pasternaklaan 22-30  
2719 DA Zoetermeer

POSTADRES

Postbus 3008  
2700 KS Zoetermeer

