

Geleidebrief informatief

Naam voorstel 16013906	Statenvoorstel Economische Agenda 2017-2021, DIO-E&D-092		
Betreft vergadering	Commissie Economie	7 oktober 2016	
	Provinciale Staten	4 november 2016	
Te verzenden aan	Commissie Economie via iBabs		
Verzenddatum	28 september 2016 in IBABS		
Commissiegriffier	Annemieke Lobik	0118 - 631888	am.lobik@zeeland.nl
Statenadviseur	Simon de Visser	0118 - 631594	s.de.visser@zeeland.nl
Inhoudelijk ambtenaar	Mathieu van Woerkom	0118 – 631921	m.v.woerkom@zeeland.nl
Verantwoordelijk bestuurder	J. de Bat		

Inhoudelijk	
Aanleiding	
Bevoegdheid	PS
Voorstel	<p>De Economische Agenda wordt u op twee manieren aangeboden. Hij is gemaakt als digitale versie, dus bij voorkeur opent u het stuk via de link http://voor.zeeland.nl/economischeagenda</p> <p>Indien u zoals u gewend bent in IBABS aantekeningen wilt kunnen maken in de stukken en die ook bewaren, dan kunt u gebruik maken van de downloadversie. Deze is toegevoegd aan het statenvoorstel.</p>
Controle	
Toelichting	
Kosten en dekking	
Overige informatie	



16013906

bericht op brief van: -
uw kenmerk: -
ons kenmerk: 16013668
afdeling: Economie en Duurzaamheid
bijlage(n): Statenvoorstel
behandeld door: M. van Woerkom & J.E.I. Strobbe
doorkiesnummer: 0118-631921
onderwerp: Economische Agenda 2017-2021

De voorzitter van Provinciale Staten van Zeeland
p/a Statengriffier



verzonden: **22 SEP. 2016**

Middelburg, 20 september 2016

Geachte voorzitter,

De provinciale inzet op economie is opgenomen in de beleidsnota Economische Agenda. Deze Agenda had een looptijd t/m 2015 en is tussentijds verlengd tot 31 december 2016. Daarna heeft de nota geen formele status meer. In 2015 heeft PS ingestemd met het herzien van de Economische Agenda. Deze is nu gereed.

Er is gekozen de beleidsnota Economische Agenda digitaal te publiceren. U vindt de nota hier: <http://voor.zeeland.nl/economischeagenda>. Indien gewenst kunt u op de eerste pagina van deze website een printversie (pdf) downloaden.

Wij verzoeken u deze Economische Agenda als beleidsnota vast te stellen.

Hoogachtend,

gedeputeerde staten,

Drs. J.M.M. Polman, voorzitter

A.W. Smit, secretaris

Financiële consequenties externe inhuur:

Kostensoort:

Bedrag:

Financiële consequenties opdracht / uitbesteding:

Kostensoort:

Bedrag:

Gedeputeerde

belast met

behandeling:

drs. J. de Bat

Vergadering PS:

Nr:

DIO-E&D-092

Agenda nr:

Vergadering GS:

20 september 2016

Nr:

16013669

Onderwerp:

Economische Agenda

VOORSTEL

Aan de Provinciale Staten van Zeeland

Samenvatting:

In navolging van de kadernota Economische Agenda die u vorig jaar heeft vastgesteld, de keuzes die in de voorjaarsnota zijn gemaakt en onze reactie op het rapport van de commissie Structuurversterking, leggen wij u de definitieve beleidsnota Economische Agenda 2017-2021 voor. Wij vragen u om deze Economische Agenda vast te stellen.

Wat willen we bereiken?

Helderheid over waarop de provincie haar economisch stimuleringsbeleid focust en hoe dit wordt uitgevoerd. Einddoel is economische structuurversterking en werkgelegenheid:

- Economische concurrentiekracht van Zeeland vergroten;
- Innovatiekracht vergroten;
- Voldoende en passende werkgelegenheid voor de Zeeuwen.

Waarom kunnen we zien of alles bereikt is?

Vaststelling (in 2016) en vervolgens uitvoering (2017-2021) van een economische beleidsnota.

Wat doen we daarvoor?

We hebben het afgelopen jaar in nauwe samenwerking met onze partners, en op basis van het advies van de commissie Structuurversterking (o.l.v. dhr. Balkenende), een Economische Agenda ontwikkeld. Er is gekozen de beleidsnota Economische Agenda digitaal te publiceren. U vindt de nota hier: <http://voor.zeeland.nl/economischeagenda>. Indien gewenst kunt u op de eerste pagina van deze website een printversie (pdf) downloaden.

Het advies van de commissie Structuurversterking heeft ertoe geleid dat de structuur, inhoud en focus van de kadernota, vorig jaar door de staten vastgesteld, is gewijzigd. De inhoudsopgave van de Economische Agenda is volledig geharmoniseerd met de nieuwe begroting:

1. Prioritaire investeringen
2. Maatschappelijke opgaven
3. Overige inzet op regionale economie
4. Actieagenda met indicatoren en concrete acties

Verspreid over deze hoofdstukken worden de acties die door de commissie Structuurversterking zijn geadviseerd, centraal gesteld:

Onderwerp:

Acties rapport Commissie	Relatie met Voorjaarsnota 2016
1. SDR / circulaire economie/ biobased	Speerpunt binnen de opgave 'Circulaire Economie en Energietransitie'
2. Experimenteergebied Energietransitie en Deltatechnologie	Prioritaire cross-over binnen 'Circulaire Economie en Energietransitie'
3. UCEI (Bèta College)	Speerpunt binnen 'Campus Zeeland!' als onderdeel van de prioritaire investeringen
4. Havensamenwerking	Is opgenomen als separate opgave
5. Gezonde regio en toerisme	Speerpunt binnen de opgave 'Beleef Zeeland, land in zee' waarbij de basiszorg/gezondheid onderdeel is van 'Aantrekkelijk Zeeland: leefbaarheidsagenda'

Dit is overigens conform de brief die wij in juni aan uw staten hebben verzonden over onze aanpak van het advies van de commissie Structuurversterking.

Rol van de provincie

Onze rol en taakopvatting verandert mee met de vorming van de netwerksamenleving. Als gevolg hiervan wordt de mate waarin ambities en doelstellingen gerealiseerd worden, in toenemende mate afhankelijk van de kunst van het samenwerken. Welke rollen voor de provincie beschikbaar zijn, zijn beschreven in de Kadernota die u vorig jaar heeft vastgesteld. Korthedshalve verwijzen we hiernaar en is deze tekst niet opnieuw herhaald in de eindnota.

De beleidscyclus

Het proces bestaat conform de door PS vastgestelde beleidscyclus uit een drietal fases:

1. De start- en evaluatienota beschrijft waarom een herziene beleidsnota nodig is (start) en geeft aanbevelingen voor een herziening (evaluatie). Deze heeft u op 26 mei 2015 vastgesteld.
2. De kadernota beschrijft de uitgangspunten en hierin worden strategische beleidsbepalende keuzes voorgesteld. Deze heeft u op 6 november 2015 vastgesteld.
3. In de uiteindelijke beleidsnota worden de gekozen kaders uitgewerkt in doelen en acties. Deze nota ligt nu voor.

Wat mag het kosten?

In de begroting 2017 worden voor de uitvoering van economisch beleid de volgende middelen gevraagd:

	zie investeringsfonds begroting	
	zie opgaven begroting	
	€ in 2017-2019	€ in 2017
1. Prioritaire investeringen		
2. Maatschappelijke opgaven		
3. Overige inzet regionale economie		
Maintenance	€ 150.000	€ 50.000
Havens en Logistiek	€ 180.000	€ 60.000
Landbouw en visserij	€ 1.800.000	€ 600.000
Arbeidsmarkt en onderwijs/kennisinfrastructuur	€ 1.015.000	€ 338.333
Samenwerking, gelieerde instellingen e.d.	€ 5.014.401	€ 1.871.467

Financiële consequenties externe inhuur: geraamd op n.v.t. (kostensoort)

Onderwerp:

Wij stellen u voor te besluiten overeenkomstig bijgevoegd ontwerp-besluit.

Gedeputeerde staten,
Drs. J.M.M. Polman, voorzitter

A.W. Smit, secretaris.

Ontwerp-besluit

De staten der provincie Zeeland,
gelezen het voorstel van Gedeputeerde Staten van 20 september 2016, nr. 16013669;

besluiten:

Economische Agenda 2017-2021 vaststellen.

Economische Agenda

2017-2021

Datum: 12 september 2016
Versie: Eindversie t.b.v. vaststelling door GS
Auteur: Kernteam EA2
Afdeling: Economie en Duurzaamheid

Inhoudsopgave

Inleiding en leeswijzer	3
1. Investerings	5
1.1 Innovatie	6
1.2 Campus Zeeland.....	8
1.3 Vestigingslocaties bedrijvigheid	9
2. Opgaven	10
2.1 Beleef Zeeland	11
2.2 Zichtbaar Zeeland	14
2.3 Aantrekkelijk Zeeland: leefbaarheidsagenda	16
2.4 Circulaire economie en energietransitie.....	18
2.5 Havensamenwerking.....	23
3. Overige inzet op regionale economie	24
3.1 Samenwerking als randvoorwaarde.....	24
3.2 Arbeidsmarkt en onderwijs/kennisinfrastructuur	25
3.3 Sociaal ondernemen.....	26
3.4 Sector maintenance	27
3.5 Sector logistiek.....	27
3.6 Sector food.....	28
4. Actieagenda	30

Bijlage

Advies SER-Zeeland

Inleiding en leeswijzer

Analyse en urgentie

Zoals de commissie Structuurversterking constateert, scoort Zeeland nu goed op indicatoren zoals bruto regionaal product, werkloosheid, inkomen per hoofd van de bevolking en toegevoegde waarde. Maar de commissie uit ook haar zorgen. Zorgen die wij delen. Belangrijke voorwaarden voor de toekomstige concurrentiekracht staan onder druk. Zo leiden ontgroening, vergrijzing en krimp tot minder dynamiek, staat het haven- en industriecluster voor een grote revitaliseringsopgave en heeft de regio beperkte innovatiekracht. Voor de uitgebreide analyse verwijzen we naar het advies van de commissie Structuurversterking.

Er is behoefte aan slagvaardig en daadkrachtig beleid, vandaar deze actiegerichte Economische Agenda. Hiervoor hebben we naast het advies van de commissie Structuurversterking ook andere documenten als bron of bouwsteen gebruikt, zoals de visie op de vrijetijdseconomie, de kansenkaart energie & ruimte, advies Campus Zeeland, de visie op Zorg in Zeeland, de Economische Atlas, het strategisch masterplan van Zeeland Seaports, de voorjaarsnota en het coalitieakkoord Krachten Bundelen.

Scope van deze Economische Agenda

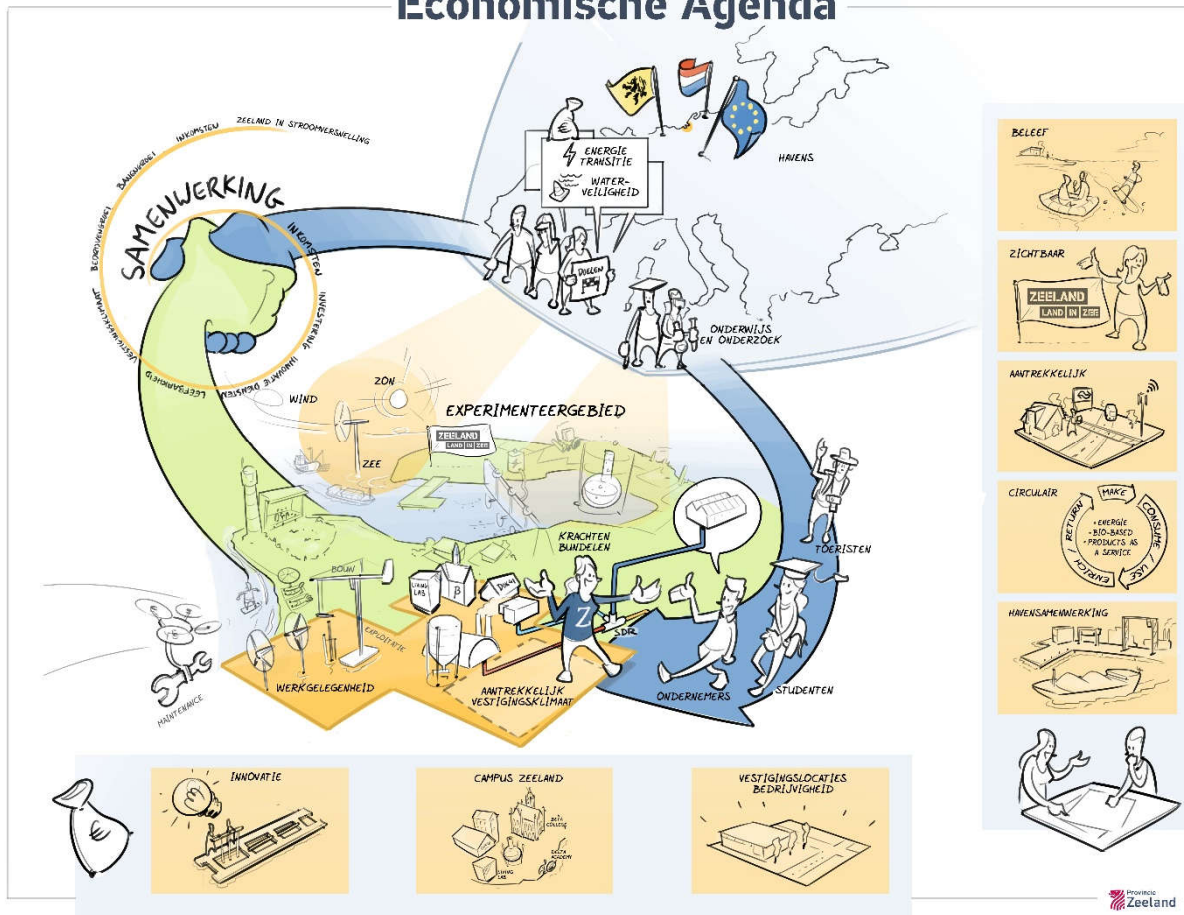
De commissie Structuurversterking onderscheidt enerzijds het investeren in economische sectoren die werkgelegenheid aanjagen (zoals chemie, vrijetijd, havens en logistiek, agro/food) en anderzijds zaken die daarvoor voorwaardenscheppend zijn (zoals zorg, cultuur, onderwijs en infrastructuur). In deze Economische Agenda gaan we in op de genoemde economische sectoren, en het onderwijs. Voor zorg, cultuur en infrastructuur hebben we andere beleidsnota's.

Leeswijzer

We zitten in een overgangsfase van een sectorale benadering naar opgavegericht werken. Opgavegericht werken betekent integraliteit centraal zetten: inspelen op wat er in de maatschappij speelt en wat dit van de provincie vraagt. Deze overgangsfase levert een dilemma op: beschrijven we in deze Economische Agenda de integrale opgaven, of hanteren we de traditionele sectorbenadering die men van ons kent. Wij hebben ervoor gekozen de structuur van de begroting leidend te maken voor deze Economische Agenda: het is dus een "agenda" in de letterlijke zin van het woord. De driedeling die we hebben gehanteerd in onze begroting, hanteren we ook in deze Economische Agenda:

- 1. Prioritaire investeringen**
In onze begroting zijn 5 provinciebrede prioritaire investeringen benoemd. In deze Economische Agenda vullen we hiervan de 3 economische investeringen nader in.
- 2. Maatschappelijke opgaven**
In onze begroting zijn 5 provinciebrede maatschappelijke opgaven benoemd. In deze Economische Agenda vullen we hiervan de economische invalshoek in.
- 3. Overige inzet op regionale economie**
Niet alle economische stimulering valt onder een maatschappelijke opgave of prioritaire investering. Deze zijn niet minder belangrijk. In deze paragraaf beschrijven we deze "overige" zaken.
- 4. Actieagenda**
We sluiten af met een overzichtelijke actieagenda met bestedingen.

Economische Agenda



1. Investeringsen

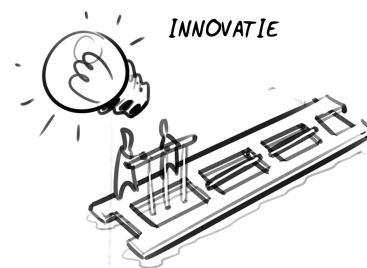
In onze begroting zijn 5 provinciebrede prioritaire investeringen benoemd. In deze Economische Agenda vullen we hiervan de 3 economische investeringen nader in:

1. Economische innovatie
2. Campus Zeeland (hoger onderwijs en onderzoek)
3. Vestigingslocaties bedrijvigheid (impuls bedrijventerreinen)

We sluiten aan op regionaal, landelijk en Europees beleid. Zo versterken we verschillende initiatieven, zetten we middelen efficiënter in en zijn er meer mogelijkheden voor (co-)financiering.

1.1 Innovatie

Bedrijven moeten vernieuwen om concurrerend te blijven. Voor innovatie is kennis nodig, een uitstekende technologische infrastructuur en er moeten er middelen zijn om te kunnen investeren. Met deze Economische Agenda faciliteren we bedrijven met die randvoorwaarden. Onze innovatie- en investeringsregelingen geven veelbelovende initiatieven een kans. Met de Digitale Agenda verbeteren we de digitale bereikbaarheid van Zeeland en in samenwerking met het bedrijfsleven en onderwijs zorgen we ervoor dat we technologische en ICT-ontwikkelingen kunnen benutten voor de ontwikkeling van bedrijfsprocessen en innovaties. Kenniswerf/Dok 4.1 is de spin in het innovatieweb.



ICT-ontwikkelingen en technologische innovaties

De ontwikkelingen in digitalisering en technologie gaan razendsnel. Werden in de jaren '90 van de vorige eeuw mensen met elkaar verbonden via internet, nu biedt "Internet of Things" (IoT, waarbij apparaten met elkaar communiceren) ontelbare nieuwe toepassingen. Denk bijvoorbeeld aan efficiëntere logistiek, slimmere inzet van bedrijfsmiddelen en duurzamer gebruik van materialen en grondstoffen. Andere voorbeelden van de verdergaande technologische innovaties zijn 3D-printen en robotisering. De kansen die nieuwe technologieën meebrengen willen we benutten. Zeeland heeft een goed klimaat voor ondernemers die met durf en vindingrijkheid innovaties toepassen of omzetten in concrete producten of diensten. Wij zien Zeeland als proeftuin voor het toepassen van kennis.

Dit gaan we doen

In tegenstelling tot andere regio's heeft Zeeland weinig specifieke middelen, zoals programma's of fieldlabs, om innovaties te stimuleren. Vanuit de voorstellen uit de Kennis- en innovatietafels uit Campus Zeeland verkennen we met het MKB hoe we de proeftuin Zeeland kunnen ondersteunen met aanvullende financiering voor bijvoorbeeld die fieldlabs. Daarnaast onderzoeken we de toegevoegde waarde van Internet of Things en hoe het Zeeuwse bedrijfsleven deze technologieën kan toepassen. Kansrijke initiatieven verbinden we aan jonge ondernemers, bijvoorbeeld door aansluiting te zoeken met Startup Delta. Startups bezitten de ideeën, maar hebben vaak moeite hun concept op de markt te brengen.

Innovatiefinanciering

Het innovatieve MKB is heel belangrijk voor de Zeeuwse economie. Innovatieve starters en bedrijven zorgen ervoor dat onze economie zich makkelijk kan aanpassen aan veranderingen in de samenleving, veerkrachtig blijft en kan concurreren op een bovenregionale markt. Juist voor deze bedrijven blijkt het moeilijk om in de fasen van (door)ontwikkeling risicodragende financiering te verkrijgen. Wij willen met innovatie- en investeringsregelingen aanvullende private financiering mogelijk maken. Zo willen we vernieuwende ondernemers ondersteunen hun innovaties te laten floreren.

Wij helpen ondernemers met het financieren van innovaties. We doen dit zoveel mogelijk met provinciale leningen die worden terugbetaald zodat we ze steeds opnieuw kunnen inzetten (revolverend). Daarnaast stellen we provinciale middelen beschikbaar voor cofinanciering (van Europese fondsen) en investeringsregelingen. We verwachten dat andere overheden en bedrijven ook financieel bijdragen en dat we daarmee aanvullende financiering voor het innovatieve MKB kunnen organiseren.

Impuls helpt MKB-bedrijven hun financieringen te regelen via bestaande innovatiefondsen. Met InnoGo! financieren we bijvoorbeeld innovatieve starters en MKB bedrijven. Het bestaande MKB kan via het Zeeuws Participatiefonds (ZPF) en het Zeeuws Investeringsfonds (ZIF) financiering regelen. Die fondsen moeten de komende jaren worden uitgebreid en geborgd.

Dit gaan we doen

Om innovatieve starters en MKB-bedrijven te helpen bij hun ontwikkelingen, maken we het Zeeuws Participatiefonds en InnoGo! klaar voor de toekomst. Hiervoor gaan we op zoek naar nieuwe middelen en/of nieuwe partners. We breiden onze samenwerking in Zuid-Nederland uit, bijvoorbeeld met Vroege Fase Financiering

en MIT-Zuid en we benutten Europese programma's voor cofinanciering van kansrijke innovatieprojecten. Verder willen we graag ingaan op het aanbod van het ministerie van EZ om te verkennen in hoeverre er behoefte is aan participatiekapitaal voor investeringen in de early stage-fase van het innovatief Zeeuws bedrijfsleven.

Kenniswerf/Dok41

Kenniswerf/Dok 41 in Vlissingen brengt kennisinstellingen, onderzoekers en innovatieve bedrijven samen. Het doel: door samenwerking en kennisuitwisseling zorgen voor meer hoogwaardige werkgelegenheid in Zeeland. Als campus en broedplaats, is de Kenniswerf aanjager en katalysator van innovaties. Ze biedt starters fysieke ruimte voor hun activiteiten en ondersteunt hen bij hun ontwikkeling, organiseert kennisuitwisseling en samenwerking (zowel binnen als buiten de campus) en betreft bedrijven uit de omgeving. Verder ondersteunt Kenniswerf/ Dok41 werkgevers met het vinden van gekwalificeerd personeel en gaat zij actief op zoek naar bedrijven die waardevol zijn voor andere bedrijven en zich op de kenniswerf willen vestigen. Kenniswerf/Dok41 speelt overigens ook een belangrijke rol in de plannen van Campus Zeeland (zie paragraaf 3.7).

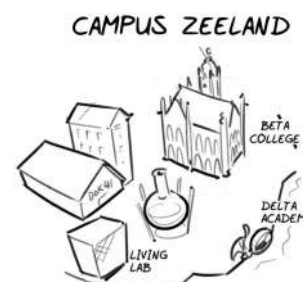
Dit gaan we doen

Het werk van Kenniswerf/Dok41 is belangrijk voor de innovatiekracht van het Zeeuwse MKB. De Provincie draagt daarom jaarlijks bij aan de exploitatie- en activiteitenkosten van het innovatiecluster Kenniswerf/Dok41.

1.2 Campus Zeeland

In deze paragraaf komt de volgende actie uit het advies van commissie Structuurversterking terug:
ACTIE 3. BÈTA COLLEGE

De provincie wil de voor Zeeland belangrijke economische sectoren en thema's versterken en innovatiever maken. Onderwijs, kennis en onderzoek moeten daarom makkelijk toegankelijk zijn en uitstekend aansluiten bij en gekoppeld zijn aan de vraag van het bedrijfsleven. Campus Zeeland zorgt hiervoor. Campus Zeeland verbindt het bedrijfsleven met het hoger onderwijs en wetenschappelijk onderzoek. De commissie Structuurversterking herkent de kernopgaven uit Campus Zeeland in haar advies. De commissie hecht veel belang aan de Bèta College en de relatie tot Experimenteergebied Energietransitie en Deltatechnologie (Delta Academy en Delta Platform).



Kennis- en innovatiestructuur

Met Campus Zeeland zorgen we voor een substantiële versterking van de kennis- en innovatie-infrastructuur in Zeeland. Dat is goed voor de sociaaleconomische ontwikkeling van Zeeland en levert ook een bijdrage aan de aantrekkelijkheid van Zeeland als vestigingsplaats. Belangrijke instanties zijn bijvoorbeeld NIOZ en Imares. De ambities uit Campus Zeeland kunnen niet door één enkele partij worden gerealiseerd. Het initiatief vraagt om collectief eigenaarschap van bedrijven en instellingen, overheden (provincie en gemeenten) en kennisinstellingen (onderwijs en onderzoek). Ze moeten samen optrekken en samen zorgen voor de benodigde financiën, menskracht en andere randvoorwaarden. Dit is niet alleen belangrijk voor het geheel, maar vooral is het essentieel dat op projectniveau sluitende businesscases worden ontwikkeld. De betrokkenheid van de 30's komt terug in de structuur van de Campus. De Provincie ziet het als haar taak haar nationale en internationale netwerken en relaties bij Campus Zeeland te betrekken. Ook speelt de Provincie een rol als (mede) financier.

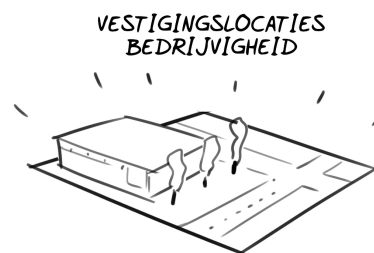
Dit gaan we doen

De opzet en invulling van Campus Zeeland wordt uitgewerkt in een masterplan dat aan het eind van 2016 gereed is. Op basis van het masterplan bepalen we hoe we inhoudelijk en financieel bijdragen aan de opzet van (onderdelen van) Campus Zeeland. Het is daarnaast het uitgangspunt voor een jaarlijks uitvoeringsprogramma en –begroting. Het zwaartepunt ligt bij de partijen die verantwoordelijk zijn voor de uitwerking en uitvoering van plannen en voorstellen.

1.3 Vestigingslocaties bedrijvigheid

Om nieuwe en innovatieve bedrijvigheid binnen te halen, zijn goede en moderne bedrijventerreinen van groot belang. Regionale samenwerking is nodig om bedrijventerreinen kwalitatief te verbeteren en om terreinen te ontwikkelen die aan de vraag uit de markt voldoen.

Daarom vragen we gemeenten om een regionaal bedrijventerreinprogramma op te stellen waarin plannen voor nieuwe terreinen en het opknappen of saneren van verouderde terreinen regionaal afgestemd worden.



Dit gaan we doen

Via de regionale bedrijventerreinprogramma's zorgen we voor een goede afstemming van vraag en aanbod. Samen met de gemeenten geven we daarnaast de kwaliteit van bedrijventerreinen een boost, door een herstructureringsfonds op te richten. Daarbij hanteren we een aantal criteria:

- Bedrijventerreinen met een gunstige ligging, bijvoorbeeld aan het Kwaliteitsnet goederenvervoer, krijgen voorrang, net als plannen waarbij onaantrekkelijk overaanbod wordt gesaneerd.
- We vragen om een deugdelijke begroting waarin de onrendabele top wordt aangetoond.
- De terreinbeheerder en/of de gemeente betalen mee aan het project. Participatie van het bedrijfsleven is een pré.
- Duurzaamheid is belangrijk. Projecten met aandacht voor bijvoorbeeld energiebesparing, het opwekken duurzame energie of het verminderen van (milieu)hinder op de omgeving kunnen voor subsidie in aanmerking komen.

2. Opgaven

In onze begroting zijn 5 provinciebrede maatschappelijke opgaven benoemd. In deze Economische Agenda vullen we hiervan de economische invalshoek in:

1. Beleef Zeeland (waaronder vrijetijdseconomie)
2. Zichtbaar Zeeland (gebiedsmarketing en -promotie)
3. Aantrekkelijk Zeeland: leefbaarheidsagenda
4. Circulaire economie en energietransitie
5. Havensamenwerking

We sluiten aan op regionaal, landelijk en Europees beleid. Zo versterken we verschillende initiatieven, zetten we middelen efficiënter in en zijn er meer mogelijkheden voor (co-)financiering.

2.1 Beleef Zeeland

In deze paragraaf komt de volgende actie uit het advies van commissie Structuurversterking terug:
ACTIE 5. GEZONDE REGIO EN TOERISME

De opgave "Beleef Zeeland" staat voor een aantrekkelijke regio voor inwoners en bezoekers. Jaarlijks komen miljoenen dagjesmensen en toeristen naar Zeeland. Met onze Economische Agenda willen we bestedingen stimuleren, de werkgelegenheid in de vrijetijdssector behouden en de beleving van Zeeland vergroten. Daarom werken we aan het vergroten van de aantrekkingskracht van Zeeuwse kust en het achterland. We willen dat Zeeland in 2040 een unieke bestemming is. Een bestemming waar inwoners en gasten iets beleven wat alleen hier in Zeeland mogelijk is. De Zeeuwse natuur en het landschap zijn de basis voor het onderscheidend vermogen. Vervoer, verblijf en vermaak, informatievoorziening en promotie stemmen we hierop af. Samenwerking met verschillende sectoren en partners is daarbij essentieel. Juist door ontwikkelingen in ruimtelijke ordening, vrijetijdseconomie, recreatieve mobiliteit zoals wandelen en fietsen, leefbaarheid en natuur met elkaar te combineren, kunnen we onze ambities waarmaken. We sluiten waar mogelijk op Europese programma's aan om onze doelstellingen te realiseren.



Dit gaan we doen

Voor het vergroten van de aantrekkelijkheid van Zeeland stemmen we ons ruimtelijk en economisch beleid op elkaar af. Het ruimtelijk beleid biedt de kaders, het economisch beleid initieert en stimuleert kansen. In 2016 stellen we onder meer de Kustvisie op. Binnen dit traject werken we cross-sectoraal met alle betrokken partijen aan een gezamenlijke agenda voor de kust. Samen met partners, zoals de Toeristische Uitvoeringsalliantie (TUA) werken we vier beleidslijnen voor de vrijetijdssector uit:

1. Zeeland heeft onderscheidende voorzieningen;
2. Zeeland heeft een onderscheidende ontsluiting;
3. Zeeland biedt onderscheidende belevingen;
4. Zeeland als gezonde regio.

1. Zeeland heeft onderscheidende voorzieningen

Vanzelfsprekend moet het basisaanbod op orde zijn, maar met unieke voorzieningen versterken we de beleving van Zeeland. Daarom kiezen we ervoor door te gaan met de ontwikkeling van Hotspot Breskens. We zetten ook verder in op de stimulering van verscheidenheid en kwaliteit van de verblijfsrecreatie samen met alle partijen die hierbij betrokken zijn.

- *Hotspot Breskens*
Samen met de gemeente en ondernemers werken we verder aan de herontwikkeling van het havengebied in Breskens.
- *Kwaliteit- en differentiatieslag verblijfsrecreatie*
Door ons ruimtelijk en economisch beleid bieden we mogelijkheden voor nieuwe initiatieven in de verblijfsrecreatie. Binnen de Kustvisie stellen we met gemeenten en braches hiervoor de kaders op. Vanaf 2017 zijn er instrumenten beschikbaar die ondernemers helpen bij een kwaliteits- en differentiatieslag of mogelijke bedrijfsbeëindiging.

2. Zeeland heeft een onderscheidende ontsluiting

Gastvrijheid vormt het uitgangspunt van onze visie op vrijetijdseconomie. Dat zullen bezoekers pas ervaren als de basisfactoren op het gebied van verblijf, vermaak en vervoer op orde zijn. Zeeland wil daarom zowel digitaal als fysiek toegankelijk en bereikbaar zijn.

Digitaal bereikbaar

Virtueel zetten we in op de ontwikkeling van de **Digitale Zeeland Experience (DZE)**. DZE vormt de basis voor een samenhangende digitale infrastructuur voor de vrijetijdseconomie. Het systeem wordt opgebouwd uit verschillende tools die afgelopen jaren ontwikkeld zijn zoals het Zeeuws Informatie Distributie Systeem (ZIDS), Zeelandpas en het knooppuntensysteem voor fietsen en wandelen. Met slimme toepassingen kunnen gasten hun vakantie in Zeeland eenvoudig plannen en boeken. Het systeem houdt rekening met de persoonlijke voorkeuren van de gasten. Tegelijkertijd leren ondernemers op basis van deze digitale zoektocht meer over de wensen en voorkeuren van hun gasten. Met deze kennis kunnen zij actief en creatief inspelen op de (veranderende) wensen en hun concurrentiekracht vergroten.

Het initiatief voor deze digitale strategie ligt bij de TUA, in samenwerking met branches, ondernemers, gemeenten en Provincie Zeeland. Wij nemen geen structurele kosten op ons, maar zorgen ervoor dat onmisbare onderdelen - die niet direct een belang hebben voor andere betrokken partijen - er wel komen.

Fysiek bereikbaar

Onze gasten willen verrast worden, nieuwe dingen ontdekken in de omgeving. Vervoer op het land en op het water en toeristische routenetwerken waarin mensen eenvoudig hun eigen weg kunnen vinden, maken Zeeland onderscheidend. We voeren daarom het **Integraal Businessplan Toeristisch Vervoer 2.0** uit. We doen dit in samenhang met de programmalijn Beleven uit het provinciale Mobiliteitsplan. Alternatieve mogelijkheden om onze regio te verkennen en ervaren staan hierin centraal. We richten ons op ondernemers en stimuleren hen om nieuwe initiatieven en concepten op land of op het water te ontwikkelen. We stellen een kennisagenda op rondom toeristische mobiliteit (zoals mobiliteitsgedrag van de recreant) die ons beleid ondersteunt. De initiatieven zorgen gezamenlijk voor een duurzaam Zeeuwsbreed toeristennet die de recreatieve sector versterken. Ook fietsen in de regio gaan we verbeteren. Dit doen we binnen het kader van de ambitie 'Zeeland, 5-sterren fietsprovincie'. De basis is goed. Langs de kust zijn veel routes beschikbaar. Met vernieuwende fietsconcepten en verbeteringen in het pontjesnetwerk maken we de basis beter.

3. Zeeland biedt onderscheidende belevingen

Natuur en vrijetijd kunnen in Zeeland niet los van elkaar worden gezien. Met de juiste koppeling kan Zeeland zich onderscheiden. Daarom ontwikkelen we initiatieven die deze twee elementen op een bijzondere manier met elkaar verbinden. Daarnaast richten we ons op spin-off van Zeeuwse evenementen. De TUA speelt hierin een belangrijke en actieve rol.

Natuur en vrijetijd

Onze prachtige natuur heeft een grote aantrekkingskracht op toeristen en recreanten en is daarmee van groot belang voor de vrijetijdssector. Er zijn veel mogelijkheden om deze twee elementen met elkaar te verbinden. We werken daarom aan een goede samenwerking tussen natuur en de vrijetijdssector. Daarnaast kijken we hoe we natuur en landschap letterlijk en figuurlijk dicht bij onze gasten kunnen brengen. Hoe we unieke natuurervaringen nog meer onderdeel maken van alles wat Zeeland toeristen heeft te bieden. Dat zorgt voor een win-win situatie: de natuur biedt toegevoegde waarde voor ondernemers in de vrijetijdseconomie en de toeristische bestedingen leveren een bijdrage aan behoud en zelfs versterking van de natuur. De Provincie verbindt partijen (recreatieondernemers, overheden, natuur- en landschapsorganisaties etc) waardoor nieuwe samenwerkingsvormen ontstaan.

Evenementen

Het evenementenbeleid is onderdeel van het programma Zichtbaar Zeeland. Binnen de opgave "Beleef Zeeland" richten we ons vooral op het ontwikkelen van kennis over de spin-off van evenementen. Door het doorontwikkelen van een monitoringstool voor evenementen kunnen de economische en maatschappelijke impact, belevings- en mediawaarde gemeten worden.

4. Zeeland als gezonde regio

De commissie Structuurversterking benoemt gezonde regio en toerisme als kans voor Zeeland. Zeeland bezit een aantal natuurlijke kwaliteiten, zoals frisse zeelucht, die bijdragen aan een gezonde leefomgeving. Ze vormen de basis om Zeeland verder te ontwikkelen en te profileren als regio voor gezondheidstoerisme voor zowel inwoners als gasten. Denk aan wellness en zorghotels, proeftuinen op het gebied van gezond eten, initiatieven die gezondheid, recreatief bewegen en sport met elkaar combineren of nieuwe vormen van natuur(beleving). Uiteraard is het essentieel dat in de zorgsector 'de basis op orde' is; dit is een voorwaarde voor verdere ontwikkeling en vernieuwing van toerisme. Nieuwe samenwerkingsvormen tussen enthousiaste partijen uit de vrijetijds- en de zorgsector, het onderwijs en overheid, zorgen daarnaast ook weer voor een solide basisinfrastructuur waar ondernemers, inwoners en gasten profijt van hebben. Wij ondersteunen en stimuleren deze partijen om innovatieve producten en diensten te ontwikkelen. In samenwerking met onder andere het Kenniscentrum Kusttoerisme en Lectoraat Health Regions ontwikkelen we kennis over gezondheid en de natuurlijke kwaliteiten van Zeeland.

Badstatus

Veel dorpen zijn uitgegroeid tot toeristische trekpleisters vanuit hun ligging aan zee en hun verbintenis met de zorgsector. Zo is Domburg, onze oudste badplaats, ontstaan doordat de Europese adel massaal een bezoek bracht aan deze heilzame plaats en de beroemde masseur Dr. Mezger. Recent bereikten Domburg en Cadzand-Bad beide de badstatus. Dit betekent dat de fysieke omstandigheden zoals zeewater, klimaat, bodemproducten en de heilzame werking daarvan bewezen effectief zijn en dat de activiteiten, therapieën, arrangementen, inrichting van de openbare ruimte het totaalaanbod op het gebied van vitaliteit en wellness compleet maken. Deze badplaatsen kunnen zich ontwikkelen tot Europese topbestemmingen. Vanzelfsprekend hangt dit ook samen met het aspect duurzaamheid, wat kan bijdragen aan Zeeland als "pure" kustbestemming.

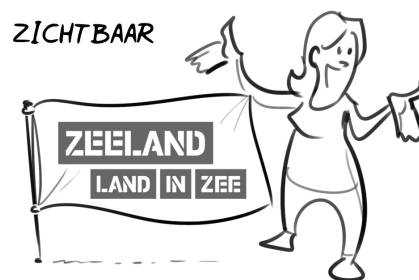
Sportief

Zeeland is een regio van de elementen. In Zeeland komen land & water samen, dat daagt mensen uit om in beweging te komen. Hier kun je lekker tegen de wind in fietsen of hardlopen langs het strand. Actieve recreatie is een steeds belangrijker onderdeel van de vrijetijdsbesteding van mensen. Mensen kiezen in toenemende mate voor een actieve leefstijl, waarin bewegen en gezonde voeding onderdeel uitmaken van het dagelijkse leven. Zeeland biedt daarvoor een mooi en uitdagend decor.

Een sportief imago zorgt er bovendien voor dat mensen hier graag willen wonen of een tijdje willen verblijven en levert op die manier een bijdrage aan de aantrekkelijkheid van Zeeland. Daarbij richt de Provincie Zeeland zich op het bieden van goede en aantrekkelijke faciliteiten zoals routenetwerken voor recreanten en helpen we samen met stichting Sport Zeeland Zeeuwse sporters hun talenten te ontwikkelen.

2.2 Zichtbaar Zeeland

Zeeland wil herkend en erkend worden om haar ware, specifieke kracht en kwaliteiten. Daarvoor moet het 'gat' tussen het huidige imago en de huidige identiteit kleiner worden. Zeeland heeft door haar historie, ligging, vorm en aard een sterke identiteit. De afgelopen jaren is samen met gemeenten, bedrijfsleven, onderwijs en inwoners veel tijd en energie gestoken in het vastleggen en verbeelden van dit Zeeuws DNA, de (regionale) onderdelen daarvan en is een merkconcept ontwikkeld om Zeeland nog sterker te ontwikkelen en promoten vanuit datgene wat Zeeland anders maakt: het water rondom, Zeeland is geen gewone kustprovincie, maar een land in zee met 650 km kustlijn met alle kansen en voordelen die daar bij horen.



Ons doel

Doel voor de komende jaren is om samen met allerlei relevante streekhouders deze onderscheidende Zeeuwse identiteit nog beter zichtbaar te maken – fysiek én communicatief – en de kansen die dit biedt dus ook écht te kapitaliseren. Daarbij is het van belang om samen keuzes te maken die ervoor zorgen dat Zeeland bijzonder én daardoor aantrekkelijk is en blijft voor inwoners, bezoekers, bedrijven, studenten en anderen. Wie kiest, wordt gekozen. De exacte doelen en acties worden de komende tijd verder uitgewerkt volgens het principe van opgavegericht werken.

Wat gaan we doen?

1. Fysieke ruimte

In de fysieke ruimte is de Zeeuwse identiteit en het verhaal van Zeeland beter zichtbaar, voelbaar, leesbaar. Op een wijze die bij Zeeland past. Niet schreeuwerig, maar in de ruimte en het landschap: subtiel, krachtig en eigen. Samen met Zeeuwse partners (CBK, gemeenten, landschapsarchitecten, stedenbouwkundigen, projectontwikkelaars, beleidsmakers, natuurbeheerders, Zeeuwse Ankers/SCEZ e.a.) werken we aan een ruimtelijke stijl en/of aanpak die Zeeuws is, eigentijds en inspirerend kan werken voor doorontwikkeling o.m. door ondernemers e.a. die initiatieven ontplooiën die niet 'footloose' maar geworteld zijn in het Zeeuws DNA.

2. Evenementen

Evenementen zijn een goede manier om het vergrootglas te leggen op dat wat Zeeland als land in zee ánders maakt. Bovendien zorgen evenementen voor een directe aanleiding/actie voor mensen om Zeeland te bezoeken. Dat biedt een kans hen Zeeland te laten ontdekken en een band (duurzamere relatie) met Zeeland aan te gaan. Een meer gecoördineerde aanpak voor evenementen biedt dan ook veel kansen voor Zeeland. Daarbij ligt een focus op die evenementen die ZEE & LAND als decor (locatie) én inspiratiebron (programming) benutten. Denk aan Concert at Sea, het Zeeland Nazomerfestival, NK Tegenwindfietsen, Kustmarathon, etc. Ook bij andere evenementen, die hier niet direct aan voldoen, stimuleren we een typisch Zeeuwse Beleving en/of versterken de link met de Zeeuwse wortels. Denk aan Film by the Sea, Vestrock en Four Feedoms Award. Deze aanpak willen we met de relevante partners doorontwikkelen. Ook willen we de effecten van evenementen monitoren (publiciteitswaarde, merkwaarde, belevingswaarde en de economische en maatschappelijke effecten per evenement). Ook willen we pro-actiever te werk gaan, bijvoorbeeld door een (digitaal) Bidbook te maken dat gebruikt kan worden voor de acquisitie van evenementen en festivals die zo logisch passen bij Zeeland. De Tour de France (eerste finish IN zee) is een goed voorbeeld van hoe het concept Land in Zee in 2015 benut is bij de acquisitie van de Touretappe naar Zeeland. Deze touretappe was een mooi voorbeeld van sportevenementen die zee & land als decor benutten. We ondersteunen bestaande (Zeeuwse) sportevenementen en het aan zich verbinden van nieuwe evenementen binnen de Zeeuwse kernsporten (beach, wielersport en watersport).

3. Mediaproducties

Ook mediaproducties zijn interessant om Zeeland zichtbaar te maken. De belangstelling van (media)producties die Zeeland als decor willen benutten, neemt toe. Denk aan films, commercials, modereportages en foto-shoots. Deze partijen worden nu nog reactief en ad hoc bediend. Als er een vraag binnenkomt dan gaan we helpen (Michiel de Ruyter, Telegraaf, Studio 100, Jeep). We weten ook dat er elders vragen binnenkomen

(VVV, gemeenten) en dat bedrijven zelf rechtstreeks hun productie op een locatie organiseren en regelen (Heineken, Vodafone). Deze aanpak willen we vanuit het concept land in zee stroomlijnen en professionaliseren. Dit heeft een dubbele doelstelling. Het levert slukreclame op doordat het Zeeuwse landschap prominent in beeld komt; bekend maakt bemind. Dit gebeurt door een derde partij en is het niet 'wij van WC eend, adviseren WC eend'; geloofwaardig dus. Daarnaast heeft het Zeeuwse bedrijfsleven baat bij de productie van commercials, films en fotoshoots. De mensen die hiervoor naar Zeeland komen moeten eten, slapen, tanken, etc.

4. Vindbaar zijn

Zeeland is online en offline zichtbaar en vindbaar op die plekken waar (groepen) mensen zich bevinden die van waarde zijn voor Zeeland en vice versa; kortom, die bij Zeeland passen. Hiervoor wordt een online strategie ontwikkeld voor Zeeland als totaalbestemming, waar de diverse strategieën en zgn. 'customer journeys' gericht op het aantrekken en behouden (relatie onderhouden) van studenten, inwoners, investeerders, bezoekers en ex-Zeeuwen onderdeel van uitmaken. Ontwikkeling, beheer en monitoring maken onderdeel uit van deze aanpak. Samen met partners als Impuls Zeeland, VVV Zeeland, Zeeuwse Connectie e.a. worden al gerichte stappen gezet. Komende jaren wordt deze aanpak sterk uitgebouwd (met gemeenten, organisaties, sectoren, lobbyisten en bedrijven). Zeeland is nog lang niet genoeg – vanuit ons onderscheidend vermogen - zichtbaar, vindbaar en 'boekbaar' (woonomgeving/huizen, studies, vacatures, natuurgebieden, erfgoed, vakanties etc) en het aanbod dat wel ontsloten is, is bovendien erg versnipperd. Juist in dit tijdperk van technologische vernieuwingen is het van belang om als bestemming hier fors op te investeren, wil het aanbod in beeld zijn en blijven bij de beoogde doelgroepen. Onderdeel hiervan zijn ook de campagnes en promotiemiddelen (brochures, filmpjes, beursconcepten, TV-commercials e.d.) die worden ontwikkeld gericht op specifieke doelgroepen en transacties (investeerders kennis laten maken met Zeeland, boekingen genereren e.d.). Ook dit willen we de komende jaren doorontwikkelen, met meer onderlinge samenhang (qua merkstijl en inhoud) en kruisbestuiving. Want die toerist die vaak in Zeeland is, kan ook een potentiële inwoner of ondernemer zijn. Hier wordt actief samengewerkt met diverse partijen die aan Holland Branding doen richting internationale doelgroepen; zoals de Holland City aanpak van NBTC – waar Zeeland met participeert op themalijnen Water en Food - en Invest in Holland.

Inzet

Samen met allerlei relevante streekholders willen we de komende jaren de onderscheidende Zeeuwse identiteit nog beter zichtbaar te maken – fysiek én communicatief - en de kansen die dit biedt ook écht te kapitaliseren. Onder meer door de Zeeuwse identiteit leidend te laten zijn bij ruimtelijke (gebieds)ontwikkelingen, ondernemersinitiatieven, evenementen en mediaproducties te faciliteren, en allerlei mogelijke samenwerking met gemeenten, onderwijs en andere maatschappelijke organisaties aan te gaan die deze missie met gebundelde krachten willen helpen waarmaken. Ook de online en offline zichtbaarheid en vindbaarheid van Zeeland gaan we samen met partners sterk verbeteren en gecoördineerd aanpakken.

Het beoogde effect van deze inzet is dat Zeeland herkend en erkend wordt om haar ware, specifieke kracht en kwaliteiten.

Samenwerkingen zijn er al met organisaties op het gebied van gebiedsontwikkeling, natuur en landschap, cultuurhistorisch erfgoed, architectuur, evenementen, kunst en cultuur en vrijetijdseconomie en sport.

Waar het gaat om zichtbaarheid en vindbaarheid werken we samen met organisaties die doelstellingen hebben op het gebied van promotie en acquisitie. Er ligt een merkstijl, met daarbij een aantal instrumenten, die verder wordt uitgewerkt in campagnes en activiteiten die leiden tot concrete resultaten voor Zeeland.

Deze samenwerkingsverbanden ontstaan niet zomaar, maar via inhoudelijke en thematische connecties. Daarom ligt komende jaren veel nadruk op ACTIVATIE, die zich niet alleen richt op overheden, organisaties en bedrijven, maar zeker ook op de Zeeuwen. Deze uitvoeringsgerichte aanpak moet bovenal leiden tot concrete resultaten die nog beter zichtbaar maken waarin Zeeland anders is, fysiek en communicatief. Hiervoor zijn de komende jaren tijd, menskracht, middelen en instrumenten nodig.

De provinciale inzet zal ook gecoördineerder gericht moeten zijn op dit doel. Niet alleen met menskracht en middelen, ook vanuit de diverse beleidskaders en bijbehorende instrumenten. Naast het economisch instrumentarium, zal ook vanuit de natuurvisie, kustvisie, omgevingsvisie, cultuurnota, etc bijgedragen worden aan de opgave Zichtbaar Zeeland.

2.3 Aantrekkelijk Zeeland: leefbaarheidsagenda

In deze paragraaf komt de volgende actie uit het advies van commissie Structuurversterking terug:
RANDVOORWAARDE 3. AANTREKKELIJK ZEELAND – LEEFBAARHEIDSAGENDA

Leefbaarheid is een belangrijke voorwaarde voor een goed woon-, werk- en vestigingsklimaat. De commissie Structuurversterking signaleert de veranderende bevolkingssamenstelling van Zeeland, door vergrijzing, ontgroening en krimp. Volgens de commissie komt met het aanhouden van deze demografische ontwikkelingen op enig moment een ondergrens in zicht voor cruciale voorzieningen als scholen, (zorg)voorzieningen en culturele evenementen. We hebben ook te maken met de trend tot concentratie van maatschappelijke voorzieningen, zodat ook bereikbaarheid daarvan een vraagstuk wordt.

Zodra de leefbaarheid daalt komen de huizenprijzen onder druk en neemt de vestigingsbereidheid af en sluiten bedrijven en voorzieningen. Daarom is een randvoorwaarde voor de economische structuurversterking om Zeeland leefbaar en aantrekkelijk te houden voor jongeren, ouderen en nieuwe inwoners.

Onder leefbaarheid vallen de volgende basiscomponenten:

- (Basis) zorg
- Voorzieningen/welzijn;
- Vitale binnensteden;
- Digitale bereikbaarheid;
- Onderwijs (zie §1.2 Campus Zeeland);
- Bereikbaarheid (zie Mobiliteitsplan);
- Cultuur (zie Cultuurnota);
- Wonen en woonomgeving (zie Omgevingsplan);
- Schone leefomgeving (zie Omgevingsplan).

Valt buiten de scope van deze Economische Agenda



Veel partijen werken aan deze leefbaarheid van Zeeland. In de eerste plaats inwoners zelf. Gemeenten hebben ook een belangrijke rol bij het versterken van leefbaarheid, net als natuurlijk maatschappelijke organisaties. Ook de Provincie heeft een rol bij het bieden van een optimaal woon- en leefklimaat een goede woonomgeving en vastgoed, goede zorg, goed onderwijs en bereikbaarheid van voorzieningen.

Vanuit de lokale gemeenschap en maatschappelijke organisaties ontstaan succesvolle projecten zoals pauze-landschappen, de Zeeuwse huiskamer of een makelpunt. Dergelijke initiatieven dragen bij aan de leefbaarheid en willen we bevorderen. Daarnaast is het verbinden van de bestaande initiatieven van belang.

Participatie van jongeren is belangrijk om een goede aansluiting te kunnen maken tussen provinciaal beleid enerzijds en de leefwereld en behoeften van jongeren anderzijds. De rol van JouwZeeland (jongerenparticipatie bij provinciaal beleid) is daar een mooi voorbeeld van.

Belangrijke voorwaarde voor een aantrekkelijk en leefbaar Zeeland is basiszorg die op orde is. Door de Commissie Toekomstige Zorg Zeeland zijn daarvoor al stappen gezet. Hierbij blijven we betrokken.

Dit gaan we doen

We werken aan een strategische en verbindende leefbaarheidsagenda, waarbij we rekening houden met de doelgroepen jongeren, ouderen en nieuwe inwoners. Bij het opstellen van die agenda zien we de gemeenten en maatschappelijke instellingen als belangrijke partners. Vanuit economisch perspectief werken we twee concrete zaken uit die bijdragen aan de leefbaarheid van Zeeland; de digitale bereikbaarheid en stedelijke aantrekkelijkheid.

Stedelijke aantrekkelijkheid

Steden met goede voorzieningen en vitale binnensteden zijn belangrijk voor een aantrekkelijk woon- en leefklimaat. Ze leveren veel werkgelegenheid op, bovendien is een gevarieerd winkelaanbod onmisbaar voor het toerisme. De leegstand van winkels in binnensteden is een bedreiging. Het is een landelijk verschijnsel dat zich ook in Zeeland voordoet.

Dit gaan we doen

Gemeenten staan aan de lat voor vitale binnensteden en leegstand in de detailhandel, maar het is beter dit probleem regionaal op te pakken en samen ruimtelijke keuzes te maken. Met de betrokken gemeenten werken we daarom aan een gezamenlijke visie op detailhandel in Zeeland. Daarnaast onderzoeken we hoe we met ons ruimtelijk beleid, vastgesteld in het Omgevingsplan, kunnen bijdragen aan een oplossing..

Digitale bereikbaarheid (Digitale Agenda)

In alle sectoren maakt digitalisering een opmars. ICT-oplossingen worden in rap tempo ontwikkeld en geïmplementeerd en gaan hand in hand met innovatie en vernieuwing. Deze ontwikkelingen stellen steeds hogere eisen aan de digitale infrastructuur. Uit de infrascan 2016 blijkt dat voor circa negenduizend adressen in het Zeeuwse buitengebied deze infrastructuur ontbreekt.

Op basis van studies uit 2014 en 2015 is geconcludeerd dat de aanleg van een glasvezelnetwerk in het hele Zeeuwse buitengebied financieel-economisch niet haalbaar is. Een vast-draadloos netwerk is een opkomende technologie die het aansluiten van alle adressen technisch en financieel wél haalbaar maakt. Voor de Provincie is marktwerking hierbij het uitgangspunt. Dat betekent dat providers vast-draadloze netwerken in de Zeeuwse buitengebieden realiseren en exploiteren. Medio 2015 zijn twee ondernemers gestart met het realiseren van vast-draadloze netwerken in Zeeland. De gebruikers zijn positief over de diensten en bijbehorende tarieven. Wij voeren een stimuleringsbeleid dat zich richt op een versnelde aanleg van netwerken, waarbij het streven tevens is dat alle adressen in het buitengebied aangesloten kunnen worden.

Dit gaan we doen

Voor een rendabel project is het belangrijk dat de vraag lokaal is gebundeld en dat er ambassadeurschap is voor breedband-initiatieven. De provincie deelt kennis en expertise over technieken, en de spreiding van de witte adressen in het Zeeuwse buitengebied en werkt daarbij samen met gemeenten, brancheorganisaties en andere betrokkenen. Wij volgen de ontwikkelingen in de markt zodat we met het stimuleringsbeleid vroegtijdig kunnen inspelen op mogelijke problemen bij het aansluiten van alle huishoudens. Doel van onze inzet is om binnen de (juridische) mogelijkheden individuele adressen of gebieden financieel te ondersteunen om zo veel mogelijk aansluitingen te realiseren. Impuls Zeeland speelt een belangrijke rol in de concrete uitvoering van de plannen. We volgen ook de nationale en Europese ontwikkelingen, waaronder financieringsopties uit het Europese Fonds Strategische Investerings (EFSI).

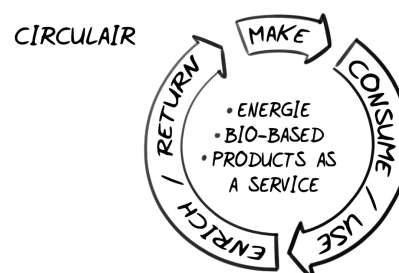
2.4 Circulaire economie en energietransitie

In deze paragraaf komen de volgende acties uit het advies van commissie Structuurversterking terug:

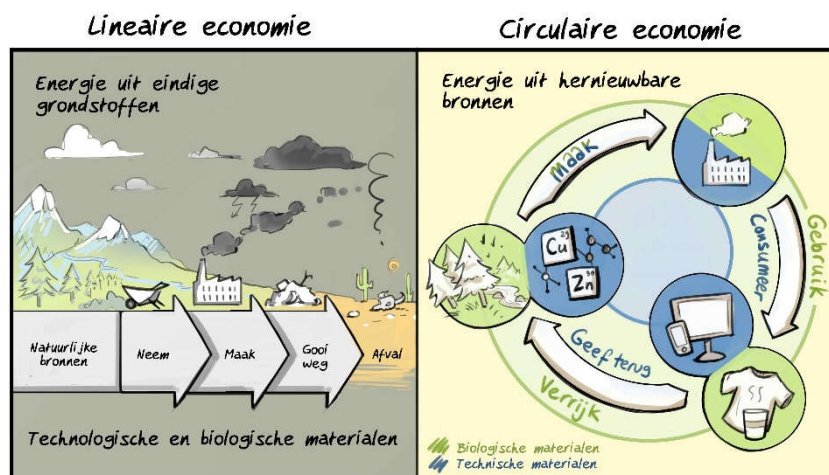
ACTIE 1. SDR / CIRCULAIRE ECONOMIE / BIOBASED ECONOMY

ACTIE 2. EXPERIMENTEERGEBIED ENERGIETRANSITIE EN DELTATECHNOLOGIE

Een wereldwijde en belangrijke maatschappelijke opgave is groene economische groei en verduurzaming van de industrie. Daarbij wordt de vraag gesteld hoe we onze (energie)productie, consumptie én levenswijze toekomstbestendig maken zodat people, planet én profit gelijktijdig in waarde toenemen. Dat is een grote uitdaging, ook voor Zeeuwse bedrijven. Ze kijken naar hun grondstoffenbeheer, duurzame energie(opwekking) en energiezuinige en grondstofbeperkende productiemethodes. Wil Zeeland een aantrekkelijke vestigingslocatie blijven dan moeten we de stap naar een circulaire economie maken. In die economie sluiten we kringlopen. Bij het ontwerp wordt dan bijvoorbeeld al rekening gehouden met het leven van de grondstoffen na het gebruik van het product. Reststromen van het ene proces vormen grondstoffen voor het andere en er wordt gebruik gemaakt van hernieuwbare materialen en duurzame energie.



De commissie Structuurversterking onderstreept dit in haar advies met twee prioritaire acties: 1. inzetten op Circulaire economie/SDR/biobased en 2. Experimenteergebied energietransitie en deltatechnologie. Ook de SER Zeeland ziet kansen voor de Zeeuwse economie in haar advies "Economische kansen voor de circulaire economie in de provincie Zeeland". De acties richten zich op de middellange en de lange termijn. De provincie geeft, naast het tonen van voorbeeldgedrag, invulling aan deze acties met:



- **Smart Delta Resources** (SDR) stimuleert hergebruik van grondstoffen via energie- en grondstofverbindingen tussen bedrijven. Dit programma kent een relatief korte termijn: 5 tot 6 jaar;
- **Opwekking van duurzame energie en energiebesparing** kent een langere termijn. We sluiten aan bij de landelijke doelstellingen en programma's die lopen tot 2023 of tot 2030 en later;
- **Biobased economy** is gericht op het gebruik van (hernieuwbare) grondstoffen uit biomassa. Ook dit programma kent een lange termijn tot tenminste 2030;
- **Circulaire verdienmodellen:** de totale transitie naar een circulaire economie zal decennia in beslag nemen, onze inzet richt zich de komende jaren op (verdien)modellen waarbij we ondernemers helpen hun bedrijfsprocessen anders in te richten.

Smart Delta Resources (hergebruik grondstoffen en energie)

Door de relatief hoge energie- en grondstofkosten kunnen bedrijven uit west-Brabant, Zeeland en Vlaanderen moeilijk concurreren met industrieën buiten Europa. Met verbindingen tussen bedrijven om hergebruik van grondstoffen en energie mogelijk te maken, is veel winst te behalen. Energie- en grondstofintensieve bedrijven werken daarom samen in het platform Smart Delta Resources (SDR).

SDR maakt de materiaal- en energiestromen van bedrijven zichtbaar en ontwikkelt business cases om energie- en materiaalstromen uit te wisselen. Andere bedrijven kunnen aansluiten en zo ook profiteren van de symbiose die in de regio ontstaat. SDR levert een bijdrage aan de realisatie van onze provinciale doelen: het verbeteren van de concurrentiepositie van de industrie, de revitalisering en verankering van het industriecluster in de regio en het draagt bij aan klimaatdoelstellingen zoals de vermindering van CO₂-uitstoot en gebruik van fossiele brandstoffen. Het zorgt ook voor een aantrekkelijk vestigingsklimaat voor nieuwe bedrijven. Ook de commissie Structuurversterking ziet hier grote kansen voor Zeeland.

Dit gaan we doen

Het initiatief voor het platform en de ontwikkeling van business cases ligt bij de industrie. De provincie Zeeland is één van de deelnemers van SDR en ondersteunt het platform met een jaarlijkse financiële bijdrage. Impuls Zeeland zorgt voor faciliteiten. We sluiten green deals met het Rijk, zoals recent over waterstofsymbiose en we nemen deel in netwerken om kennisuitwisseling te bevorderen. We verbinden partijen zodat ze effectiever regionale, nationale en Europese (revolverende) fondsen kunnen aantrekken voor hun business cases. Daarnaast brengen we Zeeuwse belangen en ontwikkelingen actief onder de aandacht van Rijksoverheid en de EU (lobby), met name gericht op fondsenwerving, en stimuleren we kennisuitwisseling door deel te nemen in verschillende netwerken.

Duurzame energie en energiebesparing

Het klimaat verandert, de zeespiegel stijgt door de uitstoot van broeikasgassen. Fossiele grondstoffen worden schaars. Onze energie moet duurzaam, betrouwbaar en betaalbaar blijven. Daarom maken we meer ruimte voor schone, hernieuwbare energie: energie die is opgewekt uit bronnen waar we steeds opnieuw uit kunnen putten, zoals biomassa, zonlicht, wind of water. Een belangrijk voordeel van duurzame energie is dat het niet op gaat en dat we daarmee de uitstoot van CO₂ (broeikasgas) en andere vervuilende stoffen drastisch vermindert. Daarmee leveren we onze bijdrage aan het oplossen van het klimaatprobleem. We kijken daarbij ook naar de ruimte die duurzame energieopwekking in beslag neemt. De meeste vormen vragen om weinig ruimte. Uitzondering hierop zijn wind-op-land en zonne-energie. Naast duurzame energie is het het belangrijkste om energie te besparen, want energie die bespaard wordt hoeft ook niet opgewekt te worden. Hernieuwbare energie en energiebesparing leveren Zeeland ook werkgelegenheid op. De schatting is dat dit rond 2030 op-loopt tot ruim 3600 nieuwe voltijdsbanen. Hierbij wordt wel een deel van bestaande banen verdrongen.

We hebben hoge ambities. We willen vanuit Zeeland een wezenlijke bijdrage leveren aan het nationale en Europese doel om in 2050 100% duurzame energie te gebruiken en aan de doelen uit het Nationale Energieakkoord:

- Een besparing van het totale energieverbruik met gemiddeld 1,5% per jaar;
- 100 Petajoule (PJ) aan energiebesparing in het totale energieverbruik van Nederland per 2020;
- Een toename van het aandeel van hernieuwbare energieopwekking naar 14% in 2020 (nu 4%) met een verdere stijging van dit aandeel naar 16% in 2023;
- Ten minste 15.000 voltijdsbanen creëren in de komende jaren.

Wij richten ons op afspraken uit het energieakkoord die passen bij Zeeland en die aansluiten bij de acties uit het advies van de commissie Structuurversterking:

- Duurzame energieopwekking via biomassa, zon, water en wind;
- Energie- en grondstoffenbesparing in de industrie;
- Energiebesparing in de gebouwde omgeving.

Dit gaan we doen

Om onze ambities werkelijkheid te maken, zetten we in op windenergie, energie uit water en zonne-energie. Daarnaast stellen we een warmteplan op, werken we in de hele provincie aan energiebesparing, nemen we deel aan het energieplatform en maken we ruimte voor een experimenteergebied voor energietransitie en delatetechnologie. We ondersteunen elektrificatie van de industrie als mogelijkheid om te verduurzamen.

Windenergie:

- Wij zorgen dat we het Zeeuwse aandeel van wind op land, 570,5 MW voor 2020 (landelijk: 6000 MW) leveren, door in te zetten op draagvlak en acceptatie bij inwoners;
- We zorgen voor een goede ruimtelijke inpassing van windmolens op het land;
- Wij steunen het initiatief om voor de Zeeuwse kust een windpark te realiseren van 14,00 MW. Samen met Zeeland Seaports verzilveren we kansen voor Zeeuwse werkgelegenheid bij de bouw en het onderhoud van dit park en toekomstige andere parken op zee.

Energie uit water:

- We ondersteunen lopende initiatieven zoals het Tidal Technology Centre Grevelingendam, de Getijdencentrale Brouwersdam en demo's voor een getijdencentrale in de Oosterscheldekering.

Zonne-energie:

- We bevorderen de mogelijkheden voor het opwekken van zonne-energie op daken van bestaande bedrijven en woningen. Dit is zowel ruimtelijk als financieel de beste optie;
- We brengen geschikte locaties voor grootschalige opwekking van zonne-energie (doelstelling: >1 PJ in 2020) in beeld. Deze locaties nemen we op in de Omgevingsvisie Zeeland 2018.

Warmteplan en energiebesparing:

- We stellen een warmteplan op waarmee we bijdragen aan de landelijke doelstelling om 186 PJ overige hernieuwbare energie te realiseren. We richten ons hierbij op warmte en regionale biomassa;
- We stimuleren energiebesparing bij bedrijven via afspraken met brancheorganisaties (zie ook SDR), vergunningverlening, toezicht en handhaving (VTH);
- We maken onze eigen provinciale organisatie klimaatneutraal. We kopen zoveel mogelijk groene energie in, we bevorderen efficiënt energiegebruik in onze eigen taken zoals onderhoud en aanleg van wegen, openbaar vervoer en het onderhoud van onze gebouwen. Eventuele benodigde CO₂-compensatie realiseren we via projecten in Zeeland;
- Uitvoeren van de routekaart naar Zero emissie Openbaar Vervoer;
- De Provinciale Impuls Wonen bevordert woningverbetering en zorgt voor afname van verouderde woningvoorraad. Bij het toekennen voor subsidie zijn duurzaamheidseisen als biobased, circulair en energiezuinigheid afwegingscriteria.

Communicatie:

- De provincies nemen in IPO-verband een regierol in de regionale dialoog over energie. Ze maken bedrijven en inwoners bewust dat ze nu echt werk moeten maken van energietransitie om klimaatverandering tegen te gaan. Samen met gemeenten en waterschappen kijken we naar de meest effectieve mogelijkheden;
- We faciliteren het energieservicepunt en de digitale energie-etalage (www.energiezeeland.nl) die zijn ondergebracht bij ZB Planbureau en Bibliotheek van Zeeland.

Experimenteergebied Energietransitie en Deltatechnologie

- Veel van bovenstaande acties zijn innovaties die goed passend bij Zeeland als "Land in zee". Vooral de acties gericht op energie uit water. Hiervoor maken we ruimte in Zeeland. Op deze manier profileren we Zeeland als Experimenteergebied Energietransitie en Deltatechnologie. Deze actie van de commissie Structuurversterking gaat verder dan energieopwekking alleen. Daarom betrekken we het waterschap en het ministerie van Infrastructuur en Milieu en Rijkswaterstaat.

Biobased economy

Een duurzame economische ontwikkeling waarbij een aanzienlijk deel van fossiele grondstoffen zoals aardolie, -gas en steenkool worden vervangen door hernieuwbare alternatieven uit biomassa, dat is ons doel. De biomassa komt bij voorkeur van de agrosector uit de eigen regio. Import via de havens behoort ook tot de mogelijkheden, onder de voorwaarde dat teelt, transport en verwerking per saldo leiden tot vermindering van CO₂-uitstoot in vergelijking tot wanneer fossiele bronnen zouden worden benut. Met de inzet op biobased economy werken we aan de realisatie van de nationale duurzaamheidsdoelstellingen. Daarnaast draagt ze bij

aan de regionale verankering van de industrie en versterkt ze de concurrentiekracht van bedrijven in de regio. Innovaties op dit gebied bieden ook veel ontwikkelingsmogelijkheden voor het Zeeuwse MKB, zeker als we verbindingen leggen met programma's en projecten buiten Zeeland.

Hoge toegevoegde waarde

Biomassa kan op veel verschillende manieren worden ingezet. Wij richten ons op toepassingen die veel toegevoegde waarde opleveren. Cosmetics en food bijvoorbeeld. Die hebben de hoogste toegevoegde waarde, gevolgd door voedsel en diervoeding, chemie en materialen. Biomassa voor het opwekken van energie, kent juist een lage toegevoegde waarde. Hiervoor worden dan ook alleen resten gebruikt die voor hogere toepassingen niet meer geschikt zijn. Het gebruik van biomassa in onze regio mag niet ten koste gaan van voedselproductie en van natuur en milieu. Denk daarbij bijvoorbeeld aan ontbossing en de kap van regenwouden.

Dit gaan we doen

De provincie Zeeland zet biobased economy blijvend op de agenda in de regio. We enthousiasmeren bedrijfsleven en kennisinstellingen en helpen hen toepassingen te ontwikkelen voor biomassa. We organiseren en onderhouden relevante netwerken. We werken bijvoorbeeld via de stichting Biobased Delta samen met Noord-Brabant en Zuid-Holland. Via die stichting pakken we communicatie op, bepalen we gezamenlijk onze strategie en voeren een aantal inhoudelijke programma's uit. Ook voeren we lobbyactiviteiten uit richting het Rijk en de EU. We brengen onze biobased economy nationaal en internationaal voor het voetlicht om toegang te krijgen tot specifieke fondsen, waarbij voor Zeeland chemie en agrofood het meest kansrijk lijken. We werken ook samen met Vlaamse partners, bijvoorbeeld via EU-programma's.

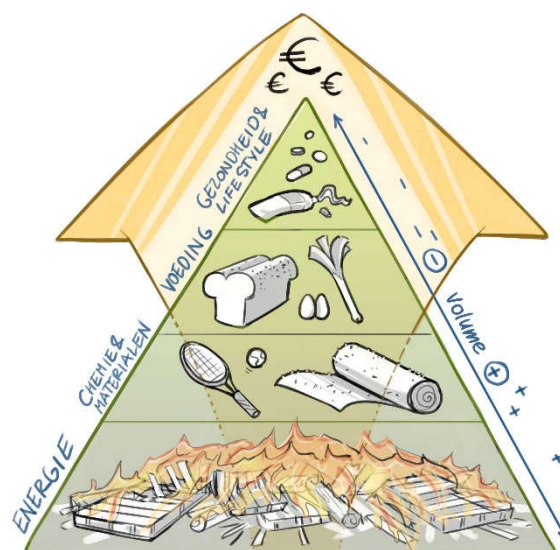
We ondersteunen veelbelovende (proef)projecten met subsidie en met inhoudelijke begeleiding door Impuls (bijv. via Innogo Biobased). We ondersteunen de verdere ontwikkeling van de Biobased Innovations Garden. Samen met de industrie verkennen we mogelijkheden voor grootschalige bioraffinage. Kansrijke perspectieven werken Impuls, Biobased Delta en bedrijven samen uit tot concrete business cases. In onze eigen organisatie maken we de omslag naar biobased inkoop voor bijvoorbeeld onze gebouwen en infrastructuur. Zo bouwen we mee aan een nieuwe markt.

Circulaire samenwerking en verdienmodellen

Om minder afhankelijk te worden van fossiele grondstoffen worden kringlopen gesloten. In elke stap van de kringloop wordt waarde aan grondstoffen toegevoegd of wordt ervoor gezorgd dat de stoffen in ieder geval hun waarde behouden. Dit kan door hoogwaardig gebruik van biologische grondstoffen en aandacht voor onderhoud van producten. Om echt circulair te kunnen werken moeten bedrijven samenwerken. Dan kunnen ze ketens verkorten, grondstoffen uitwisselen en samen nieuwe toepassingen, processen en producten ontwikkelen. Dat zorgt voor kostenbesparingen en innovaties. Een belangrijk onderdeel van de circulaire economie is de opkomst van de 'deeleconomie' en de energieke samenleving waarin burgers maatschappelijke initiatieven nemen. Het gezamenlijk en gedeeld gebruik van kapitaalgoederen door producenten en consumenten kent een 'boost' vanwege de kansen die social media (internet) biedt.

De komende jaren willen we de theorie over 'circulaire economie' vertalen naar de dagelijkse ondernemerspraktijk. Daarom ondersteunen wij bedrijven. We doen dat bijvoorbeeld met het ontwikkelen van (verdien)modellen, bij de opzet van nieuwe bedrijfsprocessen en de (her)ontwikkeling van producten en productieprocessen. We kijken met name naar de voorlopers binnen kansrijke sectoren zoals chemie, agro food, maintenance en logistiek. Maar ook in verblijfsrecreatie is veel mogelijk. De sector is verouderd en heeft te maken met snelle trends. Gasten stellen eigenlijk elke tien jaar andere eisen aan de accommodatie. Een circulaire aanpak zorgt ervoor dat vlugger kan worden ingespeeld op veranderende wensen en levert mogelijk ook een unieke beleving.

Toegevoegde waarde van biomassa



Dit gaan we doen

Kennis opbouwen

We bouwen kennis op over nieuwe circulaire verdienmodellen met het bedrijfsleven en kennisinstellingen. Landelijk sluiten we aan bij de nationale wetenschapsagenda, Het Groene Brein en verschillende onderzoeken. In de regio werken we met University College Roosevelt, HZ University of Applied Sciences en SCALDA en we bieden jaarlijks twee 'circulaire stageplaatsen' aan bij de provincie. Daarnaast faciliteren we het Kennis en informatiecentrum Maintenance Procesindustrie (KicMPI) bij de ontwikkeling van een experimenteel gebied circulair maintenance.

Kennis delen

De opgebouwde kennis willen we delen. Daarom starten we een 'kennis- en innovatietafel circulaire economie', verzorgen we masterclasses en onderzoeken we of we een TEDx Zeeland Circulair kunnen organiseren. Waar mogelijk sluiten we aan bij bestaande overleggen zoals de projectgroep Vitaal Sloe- en Kanaalzone. Het bedrijfsleven krijgt ruimte om met goede initiatieven te komen. Dit geldt speciaal voor de verblijfsrecreatie. Provincie Zeeland brengt recreatieondernemers, de bouwsectoren en kennis samen. Ervaringen en trends kunnen worden vertaald naar de recreatiesector en de Zeeuws bouwsector in het algemeen. Per jaar voeren we samen met de sector één 'circulair' voorbeeldproject uit.

Samen met maatschappelijke partners

Bij de uitvoering van pilotprojecten speelt Impuls een belangrijke rol. Impuls ondersteunt bedrijven op weg naar circulaire processen. Daarnaast maken we afspraken met maatschappelijke organisaties, waaronder de Zeeuwse Milieufederatie. Zo betrekken we het enthousiasme en de kennis en expertise van deze organisaties in de transitie naar een circulaire economie.

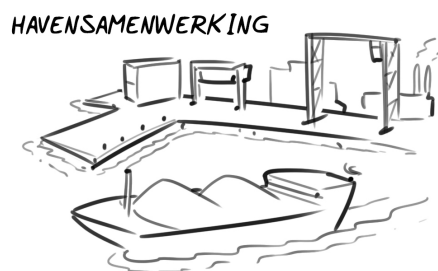
Het goede voorbeeld

Natuurlijk dragen we als provincie via ons inkoop- en aanbestedingsbeleid bij aan een circulaire economie. Bij aanbesteding van diensten en producten, voor grond- weg- en waterbouwprojecten en het onderhoud van onze provinciale gebouwen is circulair werken één van de voorwaarden. We delen kennis via de green deals circulaire gebouwen en de green deal Grond-, Weg- en Waterbouw. Daarmee versterken we onze bedrijfsvoering én leren we veel.

2.5 Havensamenwerking

In deze paragraaf komt de volgende actie uit het advies van commissie Structuurversterking terug:
ACTIE 5. HAVENSAMENWERKING

Door ingrijpende, mondiale ontwikkelingen op het gebied van energie, klimaat en logistiek staan de Nederlandse en Vlaamse zeehavens voor een aantal complexe, gedeelde opgaven. Samenwerking is nodig om de havenclusters te versterken en daarmee de concurrentiepositie van de havens te verbeteren. Dat zorgt weer voor duurzame groei en voor werkgelegenheid. De commissie Structuurversterking adviseert de Zeeuwse havens intensief samen te werken met de havens van Rotterdam en Gent en een positie te verwerven binnen grotere havenplannen.



Het havenbedrijf Zeeland Seaports is verantwoordelijk voor onderhoud en ontwikkeling van haveninfrastructuur en voor het nautisch beheer. Zeeland Seaports en Impuls werven actief nieuwe bedrijven die de logistieke functie van de havens ondersteunen en helpen hen bij vestiging in Zeeland. De provincie is één van de aandeelhouders van zowel Zeeland Seaports als Impuls.

We zijn niet alleen aandeelhouder, we voelen ons ook verantwoordelijk voor de grote economische waarde die de zeehavens, binnenhavens en logistieke bedrijventerreinen voor Zeeland hebben. Logistieke bedrijven zijn bovendien afhankelijk van de infrastructuur die overheden aanleggen en onderhouden. Ons beleid hiervoor hebben we vastgelegd in het Mobiliteitsplan. Hierin zijn de nieuwe sluis bij Terneuzen en de Seine-Nordverbinding opgenomen. Door beide projecten wordt Zeeland een centraal punt in een belangrijke corridor. Dat brengt grote logistieke kansen naar Zeeland. Vanuit het mobiliteitsplan werken we aan de verruiming van de vaargeul op de Noordzee, de Wielingen en aan de aanleg van twee ontbrekende spoorverbindingen: VEZA, tussen Rilland-Antwerpen en de verbinding KGT (Axel-Zelzate).

Dit gaan we doen

Wij verwachten dat Zeeland Seaports in dit proces het initiatief neemt. Eerst kunnen de mogelijkheden worden verkend, er moet worden uitgezocht op welke gebieden de havens elkaar kunnen versterken. Kansrijke thema's lijken energie(transitie), klimaat en duurzaamheid, slimme logistiek en het in samenwerking oppakken van belangrijke accounts. Een voorwaarde voor uitwerking van thema's is dat de samenwerkende partijen in de ontwikkeling willen investeren. Verder zullen we via het MIRT-overleg aandacht vragen voor de concurrentiepositie en achterlandverbindingen van de havens. Nadat de nadere verkenning heeft plaatsgevonden, kunnen we ook de provinciale inzet bepalen.

3. Overige inzet op regionale economie

3.1 Samenwerking als randvoorwaarde

Met de Economische Agenda leggen we de lat voor de economische ontwikkeling van Zeeland hoog. Alleen kunnen we onze ambities nooit waarmaken, daar is samenwerking voor nodig – binnen en buiten Zeeland. Dit is ook een belangrijke conclusie van de commissie Structuurversterking. Samenwerken doen we met onze gelieerde instellingen en organisaties, met het havenbedrijfsleven, de SER, de Strategic Board Delta Region en met Europa. Wij stellen alles in het werk om al deze samenwerkingsverbanden te laten floreren.

Bestuurlijk experiment "proeftuin"

In deze paragraaf komt de volgende actie uit het advies van commissie Structuurversterking terug:
RANDVOORWAARDE 1. EXPERIMENTEERGEBIED BESTUURLIJKE Vernieuwing

De commissie Structuurversterking adviseert bestuurskracht van de regio te vergroten door Zeeland als experimenteergebied bestuurlijke vernieuwing te zien. Dit is ook in onze ogen een belangrijke voorwaarde om daadwerkelijk voortgang te boeken. Zeeland gaat daarom samen met triple helix-partijen aan de slag met de proeftuin op het gebied van bestuurlijke samenwerking in het kader van het rapport "Maak verschil". Daarbij zal de inhoud leidend zijn voor de wijze van samenwerking.

Gelieerde instellingen en organisaties

De provincie Zeeland werkt met gelieerde instellingen en organisaties die een specifiek onderdeel van het provinciale beleid uitvoeren. Dat doen we ook onze Economische Agenda. Instanties die aan ons economisch beleid bijdragen zijn:

- NV Economische Impuls (zie volgende paragraaf);
- Roosevelt Study Center (zie Campus Zeeland en onderwijs);
- Zeeuwse Bibliotheek en Planbureau (levert economische basisinformatie);
- Switch (zie sociaal ondernemen);
- Zeeuwse Milieufederatie (zie Circulaire Economie).

Met deze organisaties maken we concrete afspraken over de taken die ze uitvoeren. Wij zorgen vervolgens voor (mede) financiering. Naast deze gelieerde instellingen zijn er ook intensieve contacten met Zeeland Separats en de Toeristische Uitvoeringsalliantie (TUA).

NV Economische Impuls

In deze paragraaf komt de volgende actie uit het advies van commissie Structuurversterking terug:
RANDVOORWAARDE 2. ZEELAND ONTWIKKELINGSFONDS EN NV IMPULS

NV Economische Impuls Zeeland (Impuls) is de Zeeuwse regionale ontwikkelingsmaatschappij. Ze wordt gefinancierd door de provincie, de Zeeuwse gemeentes en bedrijven. Impuls voert een deel van het provinciaal economisch beleid uit. Ze verbindt partijen, ontwikkelt samen met ondernemers projecten die innovatie aanjagen, die zorgen voor investeringen in de Zeeuwse economie en het verspreiden van kennis. De uitgangspunten zijn altijd: impact voor de Zeeuwse economie, duurzaam en innovatief!

Bedrijven nemen zelf het initiatief voor ontwikkelingen en innovaties. Impuls ondersteunt, zoekt naar samenwerkingspartners en legt contacten binnen en buiten de regio, bijvoorbeeld met kennisinstututen en andere overheden. Het cluster innovatiefinanciering helpt bedrijven en startende innovatieve ondernemers met het aantrekken van financiering.

Het aantrekken van nieuwe ondernemingen naar Zeeland door promotie van de Provincie Zeeland als aantrekkelijk vestigingsgebied en acquisitie van bedrijven vindt bij Impuls plaats onder de vlag van 'Invest in Zeeland'.

Impuls werkt samen met ontwikkelingsbedrijven in de buurregio's zoals de Brabantse Ontwikkelingsmaatschappij (BOM) en Innovation Quarter (Zuid-Holland). De samenwerking willen we de komende jaren uitbouwen en, zoals de commissie Structuurversterking aanbeveelt, koppelen aan concrete inhoudelijke projecten en acties.

In de evaluatie van regionale ontwikkelingsmaatschappijen, uitgevoerd in opdracht van het ministerie van Economische Zaken, wordt geconcludeerd dat: "het hebben van een ontwikkelbedrijf op kleine schaal zich uitbetaalt. Impuls boekt goede resultaten, niet beperkt door het relatief kleine marktgebied dat het bestrijkt". Een mooie conclusie waarmee we werken aan voortzetting van de rijksfinanciering aan Impuls.

SER Zeeland

De SER (Sociaal-economische Raad) Zeeland adviseert de Provincie (gevraagd en ongevraagd) over economisch beleid. We ondersteunen deze raad met een financiële bijdrage.

Strategic Board Delta Network

De Strategic Board heeft een sterk netwerk dat zich uitstrekt tot ver buiten de deltaregio. Dit netwerk is de kracht van de Strategic Board Delta Network. Het laat zich enerzijds voeden vanuit de regio om deuren te openen richting het Rijk en Brussel en is anderzijds een inspirator voor de regio op het gebied van regio overstijgende maatschappelijke opgaven en nieuwe cross-sectorale kansen/ thema's, om zo een duurzame toekomstgerichte economie te creëren. De activiteiten van de Strategic Board Delta Network richten zich op het versterken van het netwerk van de delta regio (Nederland en andere regio's, ook over de grens), de lobbyten behoeve van de delta regio en kennisdeling binnen de delta regio.

Europa

De provincie Zeeland heeft een sterke lobbypositie in Brussel en goed zicht op de mogelijkheden van Europese subsidieprogramma's en financieringen. Door de gunstige geografische positie kan de Provincie Zeeland een beroep doen op verschillende Europese programma's. Met thema's als innovatie, koolstofarme economie, milieu en natuurlijke hulpbronnen, arbeidsmarkt en sociale innovatie en structuurversterking agrarische sector, bieden ze een uitstekende kans om provinciale beleidsdoelstellingen met behulp van Europese financiering te realiseren. Hierbij is het streven om de uitwerking van de beleidsdoelstelling zo vorm te geven dat daaruit voortvloeiende projecten passen binnen de randvoorwaarden van de Europese programma's. Bijkomend voordeel: het multipliereffect. Onze middelen zijn beperkt, onze ambities groot. Elke euro die wij investeren, wordt door Europa vermenigvuldigd. Zo benutten we beschikbare Europees budgetten zo optimaal mogelijk voor Zeeland. Indien er nationale cofinanciering beschikbaar is, zoeken we die natuurlijk ook op. Niet als doel op zich, maar om plannen te versterken. Middelen voor cofinanciering van Europese projecten komen uit de inhoudelijke beleidsprogramma's. Er is geen apart budget bij de provincie beschikbaar.

Voor het uitvoeren van de Economische Agenda willen we de mogelijkheden van Europese programma's maximaal benutten. Het Europoloket van de provincie helpt ons daarbij. Dit loket brengt de mogelijkheden voor Europese financiering in heel Zeeland voor het voetlicht, enthousiasmeert anderen om mee te doen en ondersteunt hen vervolgens bij het opzetten van een project. Medewerkers helpen onder andere project-ideeën te concretiseren en zoeken mee naar samenwerkingspartners.

3.2 Arbeidsmarkt en onderwijs/kennisinfrastructuur

Zeeuwse werkgevers hebben behoefte aan voldoende goed gekwalificeerde arbeidskrachten. Goed personeel is een voorwaarde voor economische groei. Gezamenlijk streven we naar evenwicht tussen vraag en aanbod op de arbeidsmarkt. De Provincie richt zich daarbij met name op de vraagzijde.

Dit gaan we doen

We verbinden ondernemers, overheden en onderwijsinstellingen om vraag en aanbod op elkaar aan te laten sluiten en plaatsen ontwikkelingen van de arbeidsmarkt op de maatschappelijke agenda. Hierbij kan onze arbeidsmarktmonitor helpen. Met de monitor maken we knelpunten en kansen op de arbeidsmarkt inzichtelijk, zodat we weten waar bijsturing nodig is. Sectoren kunnen we gericht ondersteunen bij het opstellen van een Human Capital Paragraaf. Waar nodig zetten we onze nationale en internationale netwerken en relaties in en ondersteunen verschillende concrete activiteiten als (mede)financier. Hetzelfde doen we om de onderwijs- en kennisinfrastructuur op het gewenste niveau te houden en te versterken (betaalbaar en kwalitatief goed), die goed aansluit bij de vraag van het bedrijfsleven.

Met ons beleid richten we ons specifiek op de techniek sector. Met promotie van technische beroepen, door jongeren te laten ervaren wat werken in de techniek betekent, willen we ze verleiden een technische studie te kiezen. De promotie pakken we op met het Huis van de Techniek en het Techniekpact. Daarnaast ondersteunen we verschillende initiatieven om aanbod van techniekonderwijs op alle niveaus in Zeeland in stand te houden of verder te ontwikkelen. Voorbeelden zijn het Centrum Toptechniek, het Bèta College en de uitvoering van Campus Zeeland.

Met ons beleid kijken we ook over de grenzen. We werken toe naar één (grensoverschrijdende) arbeidsmarkt met Vlaanderen. Dan kunnen inwoners uit beide landen zonder noemenswaardige problemen aan de andere kant van de grens werken. En we ondersteunen activiteiten waarmee jongeren en hoger opgeleiden naar Zeeland worden gehaald.

3.3 Sociaal ondernemen

Het begrip sociaal ondernemen kent vele definities. Wij sluiten aan bij de definitie zoals die door de SER wordt gehanteerd in het rapport "Sociale onderneming: een verkennend advies" uit mei 2015. Sociale ondernemingen hebben in ieder geval gemeen dat het zelfstandige ondernemingen zijn die een product of dienst leveren en primair en expliciet een maatschappelijk doel nastreven, dat wil zeggen een maatschappelijk probleem willen oplossen. Sociaal ondernemerschap richt zich niet primair op welvaart, maar meer op welzijn door een bijdrage te willen leveren aan sociale en/of milieu gerelateerde vraagstukken.

Sociaal ondernemerschap staat in de belangstelling. Dit heeft te maken met een veranderende rol van de overheid. Uitgangspunt bij sociaal ondernemen is om meer in gezamenlijkheid met maatschappelijke organisaties, burgers en bedrijfsleven op te pakken. Er is een toenemend bewustzijn dat maatschappelijke problemen om een gezamenlijke oplossing vragen.

De SER ziet vooral een rol voor de overheid bij het agenderen van het onderwerp, bij het faciliteren van sociale ondernemingen en bij het kritisch kijken naar de eigen rol als inkoper.

Dit gaan we doen

Voor het agenderen van het onderwerp willen we kennis opbouwen van wat er in Zeeland aan sociale ondernemingen actief is en op welke maatschappelijke doelen dit betrekking kan hebben. Hiervoor organiseren we in 2017 een bijeenkomst (door ZB Planbureau) om het onderwerp te agenderen en om kennis op te bouwen over sociaal ondernemen in Zeeland.

Voor het faciliteren van ondernemers die met milieugerelateerde opgaven aan de slag willen, zien wij de meeste aanknopingspunten bij de opgave Circulaire Economie. Met name de uitgifte van innovatievouchers door Impuls biedt ondernemers de kans om kennis te vergaren of nieuwe ideeën in de markt te zetten. Het faciliteren van ondernemers die met sociaal gerelateerde opgaven aan de slag willen ligt in eerste instantie bij de gemeenten.

De Provincie geeft invulling aan sociaal ondernemen via het inkoop- en personeelsbeleid, met name via de afspraken in het kader van de Participatiewet en Social Return. Wij streven in ons inkoopbeleid naar het creëren van zoveel mogelijk maatschappelijke waarde. In het kader van Social Return wordt bij een aanbesteding bekeken wat haalbaar en mogelijk is om mensen met een afstand tot de arbeidsmarkt in te zetten. Ook stimuleren we het verduurzamen van inkoop. Dit betreft onder meer biobased inkopen, circulair inkopen en het gebruik van duurzame energie.

3.4 Sector maintenance

Goed onderhoud is essentieel voor het functioneren van installaties. Het is niet alleen belangrijk voor bedrijfszekerheid, maar ook voor de veiligheid van werknemers en ons milieu. Met een groot chemisch en procesindustriecluster en de nabijheid van windmolenparken op zee is aandacht voor onderhoud zeker belangrijk voor Zeeland. Wij zijn daarom verheugd dat het KI&MPI (kennisinformatiecentrum van de procesindustrie) succesvol is met veertig bedrijven die zich bij deze coöperatieve vereniging hebben aangesloten. Dit centrum is de spil voor de innovatie in de procesindustrie. Het stimuleert modernisering van processen met bijvoorbeeld de ontwikkeling van robots en innovaties die de levensduur van installaties verlengen.

Focus op vernieuwing

De procesindustrie zorgt voor veel werkgelegenheid in de regio. De sector staat echter onder druk. De commissie Structuurversterking constateerde bijvoorbeeld dat de Zeeuwse industrie deels "gedateerd" is. Per jaar worden honderden miljoenen euro's uitgegeven aan onderhoud. De sector moet door modernisering en innovatie kostenbesparingen realiseren. Met de sector voeren we gesprekken over de mogelijkheden voor het toepassen van innovaties in onderhoud die tevens bijdragen aan een circulaire economie.

Het KI&MPI is een professionele organisatie met veel kennis op het gebied van corrosiebestrijding, werken op hoogte en gebruik van sensors. Deze kennis is niet alleen belangrijk voor de procesindustrie. Ook andere sectoren kunnen hiermee innovatiever worden, hun processen optimaliseren en de onderhoudskosten verlagen. We nemen daarom het initiatief om de kennis breder te delen en benaderen de offshore-industrie en organisaties die infrastructuur beheren zoals Rijkswaterstaat en Waterschap.

De sector wind op zee wordt de komende jaren belangrijk. Volgens ramingen leveren de activiteiten in 2020 landelijk tussen de 7.500 en 8.000 banen op. Binnenkort start de bouw van het windmolenpark voor de Zeeuwse kust en de kans is zeer groot dat de Zeeuwse haven de basis wordt voor de onderhoudsbedrijven van het park. Het Zeeuwse MKB kan profiteren van zowel van de bouw van het park als van de exploitatie. Nieuwe, kostenbesparende onderhoudsmethoden zijn daarvoor belangrijk.

Dit gaan we doen

In al deze ontwikkelingen heeft de provincie een faciliterende rol. We zorgen voor een optimale samenwerking met landelijke initiatieven en met onderwijs, overheid en ondernemers in de regio en we initiëren nieuwe samenwerkingsverbanden met landelijke partners en kenniscentra. In Zeeland en omliggende regio's verstevigen we de bestaande banden met organisaties als het KI&MPI. We brengen cross-overs tot stand tussen de chemische industrie, wind-op-zee en -land en de sector infrastructuur. Ondernemers helpen we met subsidieaanvragen en we steunen de opzet van een expertisecentrum Wind op Zee.

3.5 Sector logistiek

De Zeeuwse havens zijn een logistiek knooppunt van formaat. Goederen komen binnen over het water, het spoor, de weg of via buisleidingen. Ze worden tijdelijke opgeslagen of bewerkt en vervolgens weer doorgezonden naar een klant. Het is een complex proces waarin alles draait om een vlotte en efficiënte afhandeling en waar veel partijen bij zijn betrokken: bedrijven, onderwijs en overheden.

De logistieke sector verandert. Door vergrijzing verschuiven bestedingen van consumenten. Trends als reshoring, waarbij werkzaamheden weer terugkomen naar Nederland, en de toenemende aankopen via internet leiden tot verschuivingen in vervoerketens. De ontwikkelingen gaan de komende jaren in rap tempo door: Big data, sensortechnologieën en ITS-ontwikkelingen, het zijn enkele ontwikkelingen die de logistieke sector dwingen om te vernieuwen. Op product- en dienstenniveau, maar ook in personeel. Daardoor ontstaat er vraag naar gekwalificeerd personeel dat kan werken met de nieuwe technologieën. Vergrijzing en ontgroening belemmeren deze ontwikkelingen.

Dit gaan we doen

De Provincie Zeeland denkt mee met alle ontwikkelingen en heeft de ambitie om, daar waar mogelijk, te faciliteren. Ons beleidspeerpunt is intensieve regionale, interregionale en landelijke samenwerking. Belangrijke uitwerking hiervan is de opgave Havensamenwerking (zie paragraaf 3.5), die zicht richt op samenwerking van

Zeeland Seaports met zeehavens buiten Zeeland. Binnen Zeeland werken we met Zeeland Connect, een samenwerkingsverband van overheid, onderwijs en ondernemers uit de logistieke sector. De provincie Zeeland ondersteunt en faciliteert de ontwikkeling van Zeeland Connect en neemt actief deel aan de vergaderingen. Met Zeeland Connect willen we het logistieke beleid voor de regio gaan bepalen. Daarnaast volgen we de landelijke ontwikkelingen en initiatieven en vertalen deze naar regionale initiatieven.

Om de logistieke functie van Zeeland te ondersteunen zetten we ten eerste in op sterke ketens en netwerken. We richten ons daarbij op een intensieve samenwerking tussen overheden, onderwijs en ondernemers in Zeeland en in onze buurregio's. We sluiten met ons beleid aan op het meerjarenprogramma 2016-2019 van de Topsector Logistiek en faciliteren ontwikkeling van specifieke IT-infrastructuur. Om ontwikkeling in de sector te bevorderen verminderen we de regeldruk en stroomlijnen we processen om te komen tot superstructuren.

Daarnaast zetten we Zeeland stevig neer als provincie waar bedrijven zich kunnen vestigen op locaties met excellente voorzieningen. Dat doen we samen met Impuls, Zeeland Seaports, Zeeland Port Promotion Council en de bedrijven in de haven.

3.6 Sector food

De foodsector vormt de basis van onze economische structuur samen met de industrie en de vrijetijdseconomie. Zeeland is van oudsher bekend om voedselproductie op het land en uit zee. Vandaag de dag is ook de hoogwaardige verwerking en distributie van voedingsmiddelen een kenmerk van Zeeland. Ook deze sector verandert en moet zich steeds aanpassen aan ruimtelijke, ecologische, sociale en economische ontwikkelingen. Met deze Economische Agenda versterken we de concurrentiepositie van de landbouw, visserij en aquacultuur en werken we aan het behoud van werkgelegenheid in deze sectoren. Voor een aantal specifieke onderwerpen werken wij nauw samen met de stichtingen Foodelta Zeeland en Zeker Zeeuws.

Landbouw

Zeeland is de grootste akkerbouwprovincie van Nederland. Het geld wordt voornamelijk in de plantaardige sector verdiend. Daarnaast zijn fruitteelt en 'recreatie bij de boer' belangrijke pijlers. Naast traditionele activiteiten als het telen van aardappelen en uien kenmerkt de sector zich door innovatie en verduurzaming. Zeeuwse bedrijven ontwikkelen bijvoorbeeld nieuwe methodes voor zilte teelten of gewassen voor biobased toepassingen. Daarnaast exporteren ze veel van hun kennis.

Wereldwijd neemt de concurrentie toe. Duurzame groei is daarom noodzakelijk. Wij ondersteunen de Zeeuwse landbouwsector hierbij met het mogelijk maken van schaalvergroting, intensivering en specialisatie. Daarnaast stimuleren we samenwerking en de ontwikkeling van kennis en innovatie. Ons beleid is vraaggestuurd, ondernemers zijn aan zet om met concrete ideeën te komen.

Landbouwbeleid wordt voor het grootste deel op Europees niveau bepaald in het Gemeenschappelijk Landbouwbeleid (GLB). Dit beleid wordt in 2020 weer herzien. Het belang voor de Zeeuwse landbouwsector is groot. Daarom voeren we samen met de sector een actieve lobby.

Visserij en aquacultuur

Ook visserij en aquacultuur zijn al eeuwen onlosmakelijk met de Zeeuwse economie verbonden. Zeeuwse zilte zaligheden zijn tot ver over onze landsgrenzen bekend en leveren een positieve bijdrage aan het imago van onze provincie. Innovatie en verduurzaming zijn centrale begrippen in de hele visserijsector. Ons beleid richt zich op de volle breedte van de sector zoals de zeevisserij, de schaal- en schelpdiersector en de binnenvisserij.

Binnen de zeevisserij vragen verschillende ontwikkelingen onze aandacht. Zo is elektrisch vissen een veelbelovende innovatieve ontwikkeling. Via onze netwerken, waaronder het Bestuurlijk Platform Visserijoverheden, maken wij ons bij de Europese Commissie sterk voor definitieve implementatie van deze methode. De aanlandplicht is een ander belangrijk onderwerp. De invoering ervan heeft naar verwachting verstrekking (negatieve) gevolgen voor het visserijbedrijfsleven. Via onze lobbykanalen zullen wij blijven pleiten voor een uitvoerbare maatregel, zowel technisch als sociaal-economisch.

In de schaal- en schelpdiersector hebben de verbetering van de collectieve infrastructuur en kennisontwikkeling prioriteit. De continuïteit van de sector is daarbij het uitgangspunt. We richten ons onder andere op maatregelen die de insleep van exoten kunnen voorkomen en die, indien nodig, de gevolgen ervan kunnen beperken. In samenwerking met het ministerie van Economische Zaken en de Nederlandse Oestervereniging hebben we begin 2016 een Plan van Aanpak Oesterproblematiek opgesteld. De komende jaren ondersteunen we de uitvoering. Dat geldt ook voor de onderzoeks- en innovatieagenda voor de mosselsector. Deze agenda draagt bij aan de toekomstbestendigheid van deze sector.

Wij richten ons verder op de ontwikkeling van binnendijkse aquacultuur. De invulling en inrichting van het aquacultuurterrein Colijnsplaat vormt hierbij een belangrijk speerpunt. De inkomsten in de kleinschalige binnenvisserij op paling en kreeft loopt terug. Wij helpen de sector door verbreding van de bedrijfsvoering door andere activiteiten, visserijgerelateerd of bijvoorbeeld toeristisch, mogelijk te maken. De komende jaren schenken we nadrukkelijk aandacht aan de onderlinge samenwerking tussen de verschillende visserij- en aquacultuursectoren en tussen de visserijsector en de vrijetijdseconomie. Onze wateren zijn namelijk bij uitstek geschikt voor sportvisserij, een niet te onderschatten bron van inkomsten. Wij stimuleren daarom de uitbreiding van de sportvisserijmogelijkheden.

Met ons beleid richten we ons op hoge kwaliteit van producten en productiemethoden. Met de bedrijven werken we aan verbetering van de organisatiegraad in de visserijketen, zodat de sector zich als geheel sterk kan profileren. Daarnaast pakken we gezamenlijk verhoging van de toegevoegde waarde binnen de sector op.

Dit gaan we doen

1. Landbouw en ketenontwikkeling in Food

Om onze doelen voor de landbouwsector en de foodketen als geheel te bereiken gaan we met het bedrijfsleven en het Zeeuwse onderwijs aan de slag. We werken met thema's als water en bodem. Wij stimuleren de ontwikkeling van innovatieprojecten, begeleiden ze, zorgen voor afstemming binnen de sector. Waar mogelijk betrekken we andere partijen en helpen bij het verkrijgen van subsidies via bijvoorbeeld het Europese POP3-programma. We blijven inzetten op de economische potentie van streekproducten.

Kennis en kennisontwikkeling zijn voorwaarden voor succesvolle innovaties, daarom richten we ons op een sterke groene onderwijskolom in Zeeland die aansluit op de ambities uit Campus Zeeland. Het Agro Food Platform Colijnsplaat verbindt en faciliteert initiatieven die bijdragen aan een duurzame, integrale ontwikkeling van de landbouwsector. In het bijzonder richt het centrum zich op de thema's bodem, groene grondstoffen en precisielandbouw. Colijnsplaat wordt een "living lab voor de plantaardige teelten".

Met partijen als Fooddelta Zeeland werken we aan verhoging van de innovatiegraad en toegevoegde waarde in de Foodsector. We voeren samen met partijen een gerichte lobby op Rijks- en Europees niveau, bijvoorbeeld via de jaarlijkse "Heikanttop".

2. Visserij en aquacultuur

Samen met de visserij- en schelpdiersector werken wij aan verbetering van de organisatiegraad en verhoging van de toegevoegde waarde binnen de hele keten. Wij zetten ons gezamenlijk met andere visserijoverheden in om de nadelige gevolgen van de aanlandplicht zo klein mogelijk te maken en voor de definitieve invoering van de pulsvisserij. Met het bedrijfsleven en betrokken overheden verbeteren we de collectieve infrastructuur en kennisontwikkeling in de schaal- en schelpdiersector en wij ondersteunen kansrijke innovaties die kunnen leiden tot nieuwe bedrijvigheid of een hogere toegevoegde waarde. Wij maken ons sterk voor initiatieven op het snijvlak van visserij/aquacultuur en vrijetijdseconomie en voor de verdere ontwikkeling van de binnendijkse aquacultuur, met name op het aquacultuurterrein Colijnsplaat.

4. Actieagenda

Onze Economische Agenda vraagt om actie. Daarom hebben we voor 2017 een actieagenda opgesteld met voorstellen waarmee we onze doelen en ambities willen realiseren. De genoemde bedragen zijn op een algemeen niveau weergegeven en worden zo in de begroting verwerkt. Deze wordt jaarlijks geactualiseerd.

Multiplier staat voorop

Onze middelen zijn beperkt, onze ambities groot. Daarom zoeken we altijd naar mogelijkheden om met onze bijdrage andere middelen binnen te halen via bijvoorbeeld Europese programma's of nationale subsidies.

Daarom hanteren we de volgende "spelregels" voor de inzet van onze middelen:

1. We zetten maximaal in op een multiplier met EU-fondsen. Veel provinciale doelen zijn te koppelen aan Europese programma's. Soms zullen we een pas op de plaats moeten maken en wachten tot er duidelijkheid is over de toepasbaarheid van Europese regelingen. Bij sectoren of doelen die goed te koppelen zijn aan de EU-doelen (zie paragraaf 4.4), zetten we onze middelen vooral in voor projecten die in aanmerking komen voor EU-cofinanciering. Autonome uitgaven binnen deze sectoren doen we alleen als het niet anders kan. Dit geven we in de actieagenda aan.
2. Naast EU-fondsen kijken we ook nadrukkelijk naar nationale regelingen. Met name fondsen zoals Topconsortia voor Kennis en Innovatie (TKI's) leveren veel kansen op voor een multiplier;
3. Ook door te werken met revolverende investeringen en fondsen kan een multiplier bereikt worden. Immers, wanneer investeringen zich terugbetalen, is het geld opnieuw inzetbaar;
4. Sector- en basisondersteuning koppelen we zoveel mogelijk aan de maatschappelijke opgaven;
5. Onze financiële middelen dragen zo veel mogelijk bij aan het door de commissie Structuurversterking voorgestelde investeringsfonds (zie ook de volgende paragraaf).

Investeringsfonds "Zeeland in stroomversnelling"

In deze paragraaf komt de volgende actie uit het advies van commissie Structuurversterking terug:
RANDVOORWAARDE 2. ZEELAND ONTWIKKELINGSFONDS EN NV IMPULS

Om het actieprogramma van de commissie Structuurversterking uit te kunnen voeren, stelt de commissie een investeringsfonds van ca. €100 miljoen voor. De provincie Zeeland zou hier op termijn €25 miljoen aan moeten bijdragen. De budgetten die linken aan het actieprogramma, onder andere die voor deze Economische Agenda, vullen voor een deel de voorgestelde provinciale bijdrage van €25 miljoen. Op termijn kan geld beschikbaar komen als het dossier Provinciefonds positief wordt afgerond. Over een langere periode bezien zou een bijdrage van ca. €25 miljoen haalbaar moeten zijn.

We onderschrijven het standpunt van de commissie dat er aanzienlijke investeringen nodig zijn om de ambities uit het actieprogramma te realiseren en dat hierbij zowel vanuit de regio als het Rijk extra geld voor vrijgemaakt moet worden. Het komende half jaar zullen (in elk geval de eerste) acties uit het actieprogramma in lijn met het beschreven beleid in deze Economische Agenda met alle betrokkenen worden uitgewerkt. Op basis van een implementatieplan werken we met alle actoren, waaronder het Rijk, financieringsarrangementen ("Zeeland deals") uit.

Indicatoren				
Doelindicatoren	Stand 2015	Streefwaarde 2017	Einddoel	Bron
Werkloosheid	5,5%	5,0%	3,5%	Zeeuws Planbureau
Werkgelegenheid	172.751	174.000	176.000	Zeeuws Planbureau
Bruto Regionaal Product	10.289.000.000	10.597.670.000	plus 2 % p/jr	Zeeuws Planbureau
Innovatie Index ¹	0,414	0,435	stijgt	Regional Innovation Scoreboard
Aandeel duurzame energie ²	4%	5%	14%	Nationale Energieverkenning 2015 (ECN)
Nieuwe arbeidsplaatsen via Impuls	319	200	250 p/jr	Jaarverslag Impuls
Nieuwe bedrijfsvestigingen via Impuls	15	15	15 p/jr	Jaarverslag Impuls
Trendindicatoren	2014	2015	2016	
Beroepsbevolking	193.000	195.000	n.n.b.	Zeeuws Planbureau
Saldo in- en uitgaande pendel ³	-17.000	n.n.b.	n.n.b.	Zeeuws Planbureau
Hoog opgeleide beroepsbevolking	47.000	n.n.b.	n.n.b.	Zeeuws Planbureau
Spanningsindicator vraag/aanbod arbeidsmarkt ⁴	0,91	0,92	1,21	Zeeuws Planbureau
Huishoudensinkomen ⁵	33.700	n.n.b.	n.n.b.	CBS Statline
Totale bestedingen in toerisme	n.b.	€ 1.516.126.500	n.n.b.	Kenniscentrum Toerisme
Overnachtingen van verblijfstoeristen	n.b.	15.661.000	n.n.b.	Kenniscentrum Toerisme
Directe toegevoegde waarde Zeeuwse zeehavens	€ 2.992.000.000	n.n.b.	n.n.b.	Havenmonitor

¹ **Innovatie Index:** Indexcijfer van 12 innovatie indicatoren. Bron: Regional Innovation Scoreboard 2016.

² **Aandeel duurzame energie:** De doelstelling van het nationale doelstelling is 14% hernieuwbaar. Zeeland levert daaraan een evenredige bijdrage.

³ **Saldo in- en uitgaande pendel:** het aantal niet-Zeeuwen dat in Zeeland werkt, minus het aantal Zeeuwen dat buiten Zeeland werkt. Hoe hoger het getal, des te sterker de economische aantrekkingskracht van een regio. Een getal onder 0 betekent dat er meer mensen naar buiten Zeeland pendelen dan andersom.

⁴ **Spanningsindicator:** De spanning tussen vraag en aanbod op de arbeidsmarkt. Deze indicator wordt berekend door het totaal aantal openstaande vacatures te delen door het aantal bij UWV ingeschreven niet-werkende werkzoekenden die korter dan een half jaar

⁵ **Huishoudensinkomen:** Het gemiddeld besteedbaar inkomen per huishouden. NB: Getallen van 2013, later jaren zijn niet beschikbaar.

1. Prioritaire investeringen				
Actie	Doel	€ in 2017-2019	€ in 2017	Draagt bij aan doelstelling/indicator**
Innovatie*		€ 2.790.000	€ 2.265.000	Werkgelegenheid
Zeeland Financial Matching		n.t.b.	€ 45.000	Bruto Regionaal Product
Zeeuws Participatiefonds		n.t.b.	€ 100.000	Innovatie Index
InnoGo!		n.t.b.	€ 475.000	
Subsidie MIT Zuid		n.t.b.	€ 900.000	
Innovatieondersteuning		n.t.b.	€ 120.000	
SDR, circulaire economie en biobased economy		n.t.b.	€ 450.000	
Kenniswerf/Dok41		€ 525.000	€ 175.000	
Campus Zeeland*			nader te bepalen	Werkgelegenheid
	Acties nader te bepalen via investeringsagenda		zie Campus Zeeland in begroting	Spanningsindicator Arbeidsmarkt
Vestigingslocaties bedrijvigheid			€ 1.500.000	Werkgelegenheid
Goed kwalitatief aanbod aan bedrijventerrein	Subsidieregeling impuls bedrijventerreinen waarmee wordt bijgedragen aan sanering en herstructurering bedrijventerreinen.			Bruto Regionaal Product

2. Maatschappelijke opgaven				
Actie	Doel	€ in 2017-2019	€ in 2017	Draagt bij aan doelstelling/indicator**
Beleef Zeeland*			zie begroting ***	Bestedingen in toerisme
Zeeland heeft onderscheidende voorzieningen	Acties nader te bepalen via opgavegericht werken			Overnachtingen van verblijfstoeristen
Zeeland heeft een onderscheidende ontsluiting				
Zeeland biedt onderscheidende belevingen				
Zeeland als gezonde regio				
Zichtbaar Zeeland			zie begroting	Bruto Regionaal Product
waaronder: Sportevenementen aantrekken en ondersteunen	Branding van Zeeland als Land in zee. Acties en indicatoren nader te bepalen via opgavegericht werken	€ 750.000	€ 250.000	Totale bestedingen in toerisme
				Overnachtingen van verblijfstoeristen
Aantrekkelijk Zeeland: leefbaarheidsagenda*			zie begroting	Bruto Regionaal Product
waaronder: Visie opstellen voor detailhandel/vitale binnensteden	Vitale binnensteden en een gevarieerd detailhandelsaanbod			
waaronder: Digitale agenda		€ 75.000	€ 75.000	
Circulaire economie en energietransitie*			zie begroting	Aandeel duurzame energie
Energietransitie	Acties nader te bepalen via opgavegericht werken			Innovatie Index
Smart Delta Resources				Bruto Regionaal Product
Circulaire economie				
Biobased economy				
Havensamenwerking			zie begroting	Werkgelegenheid
	Acties nader te bepalen via opgavegericht werken			Directe toegevoegde waarde Zeeuwse zeehavens

3. Overige inzet regionale economie				
Actie	Doel	€ in 2017-2019	€ in 2017	Draagt bij aan doelstelling/indicator**
Maintenance*		€ 150.000	€ 50.000	Bruto Regionaal Product
Stimuleren samenwerking en kennisdelen	Verhoging van de toegevoegde waarde en verlaging van kosten d.m.v. samenwerking met landelijke initiatieven en kenniscentra en met triple helix binnen Zeeland			Innovatie Index
Ki< MPI	Verhoging van de toegevoegde waarde en innovatiekracht d.m.v. samenwerking versterking Ki< MPI			
Cross-overs tot stand brengen	Verhoging van de toegevoegde waarde en innovatiekracht d.m.v. stimuleren cross-overs tussen de chemische industrie, windenergie en infrastructuur			
Expertisecentrum Wind op Zee	Verhoging van de toegevoegde waarde d.m.v. steunen van de opzet van het Expertisecentrum Wind op Zee			
Ondernemers helpen met subsidieaanvragen	Verhoging van de innovatiekracht d.m.v. uitvoering proefprojecten			
Havens en Logistiek*		€ 180.000	€ 60.000	Werkgelegenheid
1. Keten- en netwerk optimalisatie:				Innovatie Index
Faciliteren IT-infrastructuur	Verhoging van de toegevoegde waarde en verlaging van kosten d.m.v. ontwikkeling van specifieke IT-infrastructuur en samenwerking binnen Zeeland			Directe toegevoegde waarde Zeeuwse zeehavens
Samenwerking triple helix in Zeeland	Verhoging van de toegevoegde waarde en verlaging van kosten d.m.v. samenwerking binnen Zeeland			
Regeldruk verminderen en stroomlijnen van processen	Verlaging van de kosten voor logistieke bedrijven en komen tot suprastructuur			
Aansluiten bij prog. 2016 – 2019 Topsector Logistiek	Verhoging van de toegevoegde waarde d.m.v. aan te sluiten bij landelijke doelen			
Samenwerking buurregio's	Vegroten van afzetmogelijkheden en verlagen van de kosten d.m.v. intensiveren samenwerking met buurregio's			
2. Profileren (logistiek) van de Provincie:				
Samenwerking stimuleren tussen Impuls, ZSP, ZPPC etc.	Betere Zeelandpromotie d.m.v. bundeling van krachten			
3. Innovatie in de logistiek door samenwerking:				
Zeeland Connect ondersteunen	Verhoging van de innovatiekracht in de logistieke sector d.m.v. kennisdeling en proefprojecten			
Samenwerkingsverband arbeidsmarktvragestukken	Betere afstemming tussen aanbod op de arbeidsmarkt en vraag uit de logistieke sector			
Landbouw*		€ 900.000	€ 300.000	Werkgelegenheid
Faciliteren totstandkoming agrofood platform	Zeeland als kennis- en innovatiecentrum voor plantaardige teelten. In 2017 naast de drie initiatiefnemers tenminste 5 partijen actief betrokken			Innovatie Index
Integrale aanpak water en bodem opgaven	Beter inzicht in belangrijkste productiefactoren water en bodem. In 2017 twee integrale projecten operationeel			Bruto Regionaal Product
Stimuleren innovatie	Verbeteren duurzame concurrentiekracht door ondersteunen ondernemersinitiatieven bijvoorbeeld middels POP3. In 2017 tenminste 5 projecten begeleiden			
Onderwijsontwikkeling	Gehele onderwijskolom van VMBO tot en met WO in Zeeland aanwezig			
Visserij en aquacultuur*		€ 900.000	€ 300.000	Werkgelegenheid
Verbetering van de organisatiegraad in de visserijketen	Betere samenwerking in de visserijketen door organisatie Visserijtop			Innovatie Index
Mitigatie nadelige gevolgen aanlandplicht en pulsvisserij	Instandhouding duurzame concurrentiekracht door lobby-activiteiten in Brussel en Den Haag			Bruto Regionaal Product
Verbetering collectieve infrastructuur en kennisontwikkeling	Verduurzaming schelpdiercultuur door uitvoering tenminste 1 initiatief ter verbetering collectieve bedrijfsvoering			
Ondersteunen kansrijke innovaties	Verhoging van de innovatiekracht d.m.v. ondersteuning tenminste 3 innovatieprojecten			
Crossover visserij/aquacultuur met vrijetijdseconomie	Verhoging van de toegevoegde waarde d.m.v. ondersteuning tenminste 2 initiatieven op grensvlak visserij/aquacultuur en vrijetijds economie			
Ontwikkeling binnendijkse aquacultuur	Verdere ontwikkeling aquacultuurterrein Colijnsplaat en ondersteuning tenminste 1 nieuw initiatief			
Arbeidsmarkt en onderwijs/kennisinfrastructuur		€ 1.015.000	€ 338.333	Werkgelegenheid
30 arbeidsmarktoverleg	Driemaal per jaar vindt het 30 overleg plaats met als doel de driehoek onderwijs-arbeidsmarkt-economie binnen Zeeland te versterken door gezamenlijk ambities en acties te formuleren			Spanningsindicator Arbeidsmarkt
Arbeidsmarktmonitor (ZB Planbureau)	Er is een up-to-data database beschikbaar dat inzicht geeft in de ontwikkeling van de Zeeuwse economie en arbeidsmarkt			
Huis van de Techniek	Jongeren interesseren voor een opleiding en werk in de techniek (havens, industrie, ICT en technische MKB-sectoren) d.m.v. uitvoering activiteiten			
Techniekpact	Techniekpromotie d.m.v. aansluiten bij landelijk programma Techniekpact			
Grensoverschrijdend sectorplan	In het kader van het plan worden in 2017 en 2018 in totaal 200 werkzoekende uit Brabant en Zeeland op vacatures geplaatst in België			
Grensinformatiepunt	Verminderen van de belemmering om 'aan de andere kant van de grens te werken' d.m.v. grensinformatiepunten en grensoverschrijdende arbeidsbemiddeling			
Sociaal ondernemen		€ 0	€ 0	
Samen met ZB Planbureau een bijeenkomst organiseren	Het onderwerp agenderen en kennis in de regio op te bouwen		via prestatieafspraken ZB	
Invulling aan sociaal ondernemen via inkoop- en personeelsbeleid	Het creëren van zoveel mogelijk maatschappelijke waarde			
Samenwerking, gelieerde instellingen e.d.		€ 5.014.401	€ 1.871.467	Nieuwe arbeidsplaatsen via Impuls
NV Impuls Zeeland	Zie prestatieafspraken	€ 3.293.040	€ 1.097.680	Nieuwe bedrijfsvestigingen via Impuls
ZMF	Zie prestatieafspraken	€ 1.032.210	€ 344.070	Innovatie Index
Technische bijstand OP-zuid	Uitvoering van Europese subsidieregelingen	€ 300.000	€ 300.000	
Switch	Zie prestatieafspraken	€ 170.151	€ 56.717	
Strategic Board Delta Region		€ 75.000	€ 25.000	
SER Zeeland		€ 63.000	€ 21.000	
ZB			valt buiten Economische Agenda	
VVV, TUA, Kenniscentrum Kusttoerisme			valt buiten Economische Agenda	
Overig (representatie etc.)		€ 81.000	€ 27.000	

* Mogelijk inzetbaar als cofinanciering voor Europese programma's

** De kolom "Draagt bij aan doelstelling/indicator" benoemt de economische indicatoren waar de acties een bijdrage aan leveren. Deze indicatoren staan verder uitgewerkt in de tabel "Economische indicatoren"

*** De kolom met financiën is bij de maatschappelijke opgaven leeg gelaten. Hiervoor wordt 1-op-1 verwezen naar de begroting waarin de opgaven integraal worden beschreven en voorzien van middelen

Aan het College van Gedeputeerde Staten van de Provincie Zeeland
Postbus 6001
4330 LA Middelburg

Datum:
19 september 2016

Betreft:
Advies over Economische Agenda 2017 – 2021 (versie 12 september 2016)

Geacht College,

Eind vorige maand heeft SER-Zeeland op uw verzoek geadviseerd over het ambtelijke concept van de Economische Agenda 2017 – 2020 (versie d.d. 4 augustus 2016). Naar aanleiding hiervan hebben wij op 13 september jl. een provinciale reactie op ons advies ontvangen. Hierin wordt aangegeven dat diverse onderdelen van ons advies verwerkt zijn in de nieuwe conceptversie Economische Agenda, die in uw vergadering van 20 september 2016 aan de orde komt.


In deze reactie wordt ook gemeld dat, overeenkomstig ons advies, een vertegenwoordiging vanuit het bedrijfsleven betrokken zal worden bij de pilot "maak verschil" c.q. het experiment bestuurlijke vernieuwing. Wij beoordelen dit als positief. Desgewenst zijn wij hiervoor graag beschikbaar vanuit onze rol als provinciaal adviesorgaan op sociaal-economisch terrein.

In onze vergadering van 16 september jl. heeft de heer drs. J. de Bat, Gedeputeerde voor o.a. Economie, een mondelinge toelichting gegeven op bovenstaande provinciale reactie en een aantal onderdelen van de Economische Agenda verduidelijkt.

Gelet op het bovenstaande kan SER-Zeeland instemmen met het voorgenomen economisch beleid, zoals geformuleerd in de Economische Agenda 2017 – 2021, versie 12 september 2016. Onzes inziens is sprake van een evenwichtige en ambitieuze beleidsnota, waarin de aanbevelingen van de commissie Structuurversterking, op een passende wijze geïntegreerd zijn. Wij adviseren uw College dan ook accoord te gaan met de hiervoor genoemde versie van de Economische Agenda.

Het op (digitaal) papier zetten van het economisch beleid is één, het uitvoeren daarvan is heel iets anders. Gelet op de huidige provinciale mogelijkheden vormt de uitvoering van de vele acties en maatregelen nog een hele uitdaging. Graag zijn wij bereid om u te adviseren over de jaarlijkse actieprogramma's.

Vriendelijke groeten,

p/o. 

L. Ezinga,
voorzitter.