



16021096

De voorzitter Provinciale Staten  
t.a.v. de statengriffier

**22 DEC. 2016**

**onderwerp**  
Jaarplan en begroting EIZ 2017

**kenmerk**  
16021318

**behandeld door**  
drs. A.W. Wissekerke  
(0118) 63 1167

**verzonden**  
Middelburg,  
21 december 2016

Geachte voorzitter,

Hierbij zenden wij u het Jaarplan en de begroting van de NV Economische Impuls Zeeland voor 2017. Het inhoudelijke jaarplan heeft ons geen aanleiding gegeven tot het maken van opmerkingen. Het jaarplan en begroting zijn behandeld en vastgesteld tijdens de Algemene Vergadering van Aandeelhouders van Economische Impuls Zeeland op 7 december 2016.

Wij stellen u voor het jaarplan ter kennisname voor te leggen aan de leden van Provinciale Staten.

Hoogachtend,

gedeputeerde staten,  
namens dezen,



dhr. drs. R.D.A. Wiskerke,  
Afdelingshoofd Financiën

**PROVINCIE ZEELAND**

AFD. *SG* AMBT.  
AFD. TERMIJN *pb - sta*  
INZET *22 DEC. 2016*

DOC.NR.  
ZAAK NR.  
CLASS.

	BEGROTING 2017	JAAR- REKENING 2015	BEGROTING 2016	Vershil Begroting 2017 en Jaarrekening 2015	Vershil Begroting 2017 en begroting 2016
<b>Opbrengsten</b>	<b>3.364.657</b>	<b>3.732.070</b>	<b>3.336.840</b>	<b>-367.413</b>	<b>27.817</b>
<u>Projectinkomsten</u>	<u>1.531.000</u>	<u>1.813.334</u>	<u>1.430.500</u>	<u>-282.334</u>	<u>100.500</u>
<u>Aandeelhouders en participanten</u>	<u>1.833.657</u>	<u>1.918.736</u>	<u>1.906.340</u>	<u>-85.079</u>	<u>-72.683</u>
Provincie Zeeland, Integrale kostensubsidie	1.108.657	1.076.192	1.097.715	32.465	10.942
Bijdragen gemeenten	381.000	380.621	380.621	379	379
Bijdrage Ministerie van Economische Zaken	300.000	339.596	359.500	-39.596	-59.500
Bijdragen kennisinstellingen	31.500	45.500	45.500	-14.000	-14.000
Dow Benelux	12.500	12.500	12.500	0	0
ABN Amro	0	10.504	10.504	-10.504	-10.504
Kamer van Koophandel	0	41.322	0	-41.322	0
Rabobank	0	12.500	0	-12.500	0
<b>Kosten</b>	<b>3.366.157</b>	<b>3.552.969</b>	<b>3.341.840</b>	<b>186.812</b>	<b>-24.317</b>
<u>Projectkosten</u>	<u>1.755.157</u>	<u>1.924.015</u>	<u>1.795.815</u>	<u>168.858</u>	<u>40.658</u>
Directe projectkosten	1.755.157	2.013.932	1.795.815	258.775	40.658
Dotatie voorziening prj.risico's	-	-89.917	0	-89.917	0
<u>Salariskosten vaste medewerkers</u>	<u>1.105.000</u>	<u>1.065.142</u>	<u>1.075.000</u>	<u>-39.858</u>	<u>-30.000</u>
Bruto salarissen	846.000	804.150	810.000	-41.850	-36.000
Sociale Lasten	112.000	148.598	117.000	36.598	5.000
Pensioenpremies	84.000	82.544	84.000	-1.456	0
Vakantiegeld	63.000	73.157	64.000	10.157	1.000
Reservering vakantiedagen	0	10.057	0	10.057	0
Uitkering ziektegeld	0	-53.364	0	-53.364	0
<u>Overige personeelskosten</u>	<u>164.000</u>	<u>228.796</u>	<u>147.000</u>	<u>64.796</u>	<u>-17.000</u>
Reiskosten	80.000	87.902	80.000	7.902	0
Ziekteverzuimverzekering	33.000	24.542	26.000	-8.458	-7.000
Inhuur externen voor overige taken	15.000	84.060	10.000	69.060	-5.000
Opleidingskosten	14.000	13.473	11.000	-527	-3.000
Overige personeelskosten	12.000	12.092	10.000	92	-2.000
Kosten werving en selectie	10.000	6.728	10.000	-3.272	0
<u>Invest in Zeeland</u>	<u>100.000</u>	<u>111.280</u>	<u>100.000</u>	<u>11.280</u>	<u>0</u>
Directe kosten	100.000	111.280	100.000	11.280	0
<u>Huisvesting</u>	<u>74.000</u>	<u>82.412</u>	<u>64.000</u>	<u>8.411</u>	<u>-10.000</u>
Huur	53.000	42.901	57.000	-10.099	4.000
Overige huisvestingskosten	11.000	32.700	5.000	21.700	-6.000
Afschrijving verbouwing	5.000	0	0	-5.000	-5.000
Afschrijving inventaris	5.000	6.811	2.000	1.811	-3.000
<u>ICT</u>	<u>43.000</u>	<u>25.046</u>	<u>30.000</u>	<u>-17.954</u>	<u>-13.000</u>
Software, systeembeheer en advies	28.000	20.502	20.000	-7.498	-8.000
Afschrijving hardware	15.000	4.544	10.000	-10.456	-5.000
<u>Telefonie</u>	<u>12.000</u>	<u>8.925</u>	<u>8.000</u>	<u>-3.075</u>	<u>-4.000</u>
Telefonie en internet	12.000	8.925	8.000	-3.075	-4.000
<u>Communicatie</u>	<u>25.000</u>	<u>10.398</u>	<u>25.000</u>	<u>-14.602</u>	<u>0</u>
<u>Organisatiekosten</u>	<u>35.000</u>	<u>34.319</u>	<u>36.000</u>	<u>-681</u>	<u>1.000</u>
Kantoorkosten	13.000	9.138	15.000	-3.862	2.000
Advieskosten	8.000	10.522	8.000	2.522	0
Congressen en seminars	4.000	3.026	4.000	-974	0
Vergaderkosten	5.000	8.462	4.000	3.462	-1.000
Assuranties	4.000	2.977	4.000	-1.023	0
Overige	1.000	195	1.000	-805	0

Accountant en RvC

Bestuurskosten

Accountant

**Rente en overige**

Rentebaten- en lasten

Resultaat deelneming

Resultaat voor belastingen

Vennootschapsbelasting, 20% tot € 200k.

**RESULTAAT NA BELASTINGEN**

BEGROTING 2017	JAAR- REKENING 2015	BEGROTING 2016
53.000	62.636	61.025
40.000	41.819	42.000
13.000	20.817	19.025
<b>1.500</b>	<b>12.780</b>	<b>5.000</b>
1.500	12.781	5.000
0	0	0
-	<b>191.881</b>	<b>0</b>
-	-	0
<b>-</b>	<b>191.881</b>	<b>0</b>

Verschil Begroting 2017 en Jaarrekening 2015	Verschil Begroting 2017 en begroting 2016
9.636	8.025
1.819	2.000
7.817	6.025
<b>-11.280</b>	<b>3.500</b>
-11.281	3.500
0	0
<b>-191.881</b>	<b>0</b>
-	0
<b>-191.881</b>	<b>0</b>



# Jaarplan 2017

NV Economische Impuls Zeeland

## Colofon

Titel	Jaarplan 2017
Ondertitel	NV Economische Impuls Zeeland
Datum	December 2016



© NV Economische Impuls Zeeland, 2016

Dit jaarplan is een uitgave van NV Economische Impuls Zeeland. Niets uit deze uitgave mag worden veelevoudigd en/of openbaar gemaakt door middel van druk, fotokopie, microfilm of op welke andere wijze ook, zonder voorafgaande toestemming van NV Economische Impuls Zeeland te Vlissingen.

# Inhoudsopgave

Leeswijzer jaarplan 2017 .....	7
1. Kernactiviteiten Impuls .....	9
2. Invest in Zeeland .....	13
3. Innovatiefinanciering.....	17
4. Circulaire economie.....	21
4.1 Smart Delta Resources .....	22
4.2 Biobased economy .....	24
4.3 Overige circulaire projecten .....	25
5. Logistiek & Maintenance.....	27
6. Vrijtijdseconomie.....	29
7. Gezondheidseconomie.....	33
8. Bijlage .....	34
8.1 Projectenoverzicht .....	34

## Klaar voor uitvoering

**A**fgelopen jaar is het rapport van de Commissie Balkenende verschenen. De Commissie benadrukt dat de tijden van onderzoeken en plannen voorbij zijn en een aantal reeds bekende opgaven met kracht ter hand genomen dienen te worden. Daarnaast is een aanbeveling om de samenwerking met buurregio's verder te versterken. Impuls zette reeds in op de uitvoering van de door Balkenende genoemde opgaven en wil dit met kracht voortzetten. De structurelere bijdrage van het Ministerie van EZ vergroot onze slagkracht en draagt bij aan de aansluiting met landelijk beleid.

Bovenstaande zou de schijn kunnen wekken dat de regionale economie maakbaar is. De groei van de economie is echter afhankelijk van een groot aantal factoren. De ondernemers, hun investeringsbereidheid en hun drang tot vernieuwing en innovatie zijn belangrijke pijlers. Het afgelopen jaar hebben we dit teruggezien in de investeringen van zowel multinationals als regionale bedrijven, innovatieve projecten en groei van het bruto regionaal product. De inspanningen van bedrijfsleven, overheden en kennisinstellingen geeft ons vertrouwen dat Zeeland ook in de toekomst een krachtige economie zal zijn. Er is volop reuring in Zeeland!

Een belangrijk aandachtspunt voor Zeeland zal de komende jaren de Human Capital Agenda zijn. Steeds meer signalen van bedrijven wijzen erop dat tekorten op de arbeidsmarkt reeds een belemmering zijn en nog groter dreigen te worden, voor de ontwikkeling van ondernemingen. Onder meer om deze reden steunen wij Campus Zeeland.

Dick ten Voorde  
Algemeen directeur

In het jaarplan plan dat voor u ligt staan drieënveertig projecten die wij in 2017 voornemens zijn uit te voeren. Zeven projecten zijn afgerond in 2016 en er starten tien nieuwe projecten in 2017.

Nu is groei in aantal en omvang van projecten een interessant gegeven, belangrijker nog is dat we impact hebben met datgene wat we doen. Deze impact trachtten we onder meer te vergroten door samenhangende programma's op te zetten, waarbinnen projecten elkaar versterken.

Innovatiefinanciering is een voorbeeld van een samenhangend programma. Dit cluster is een samenwerkingsverband tussen DOK41, InnoGo!, stichting ZIGZAG, Zeeuws Participatiefonds, het Zeeuws Investeringsfonds en vele andere partijen uit de financieringsketen in Zeeland. Coördinatie en afstemming biedt hier duidelijke meerwaarde voor de ondernemers.

Andere voorbeelden van dit soort gecoördineerde programma's, met veel andere partners, zijn Smart Delta Resources (SDR) en Zeeland Connect. Ook in de vrijetijdseconomie hebben we een gecoördineerd programma met de VVV Zeeland en het Kenniscentrum Kusttoerisme. Invest in Zeeland werkt op haar beurt weer nauw samen met Invest in Holland/NFIA.

De gedreven mensen van Impuls staan in ieder geval klaar om, samen met alle partners, ook in 2017 stevig bij te dragen aan de structuur van de Zeeuwse economie.

## Leeswijzer jaarplan 2017

In dit jaarplan worden de kernactiviteiten van NV Economische Impuls Zeeland (Impuls) belicht. Per cluster wordt vervolgens kort samengevat waar zij nu staan en wat de doelstellingen voor komend jaar zijn.

Achterin dit plan is een uitgebreid projectenoverzicht toegevoegd, waarin alle projecten per cluster zijn beschreven.

In dit overzicht wordt onderscheid gemaakt tussen projecten die in 2016 (of eerder) zijn gestart en in 2017 doorlopen (lopende projecten), projecten die momenteel nog in de pre-uitvoeringsfase bevinden en interessant lijken om in 2017 te ontwikkelen (nieuwe projecten) en verkenningen.

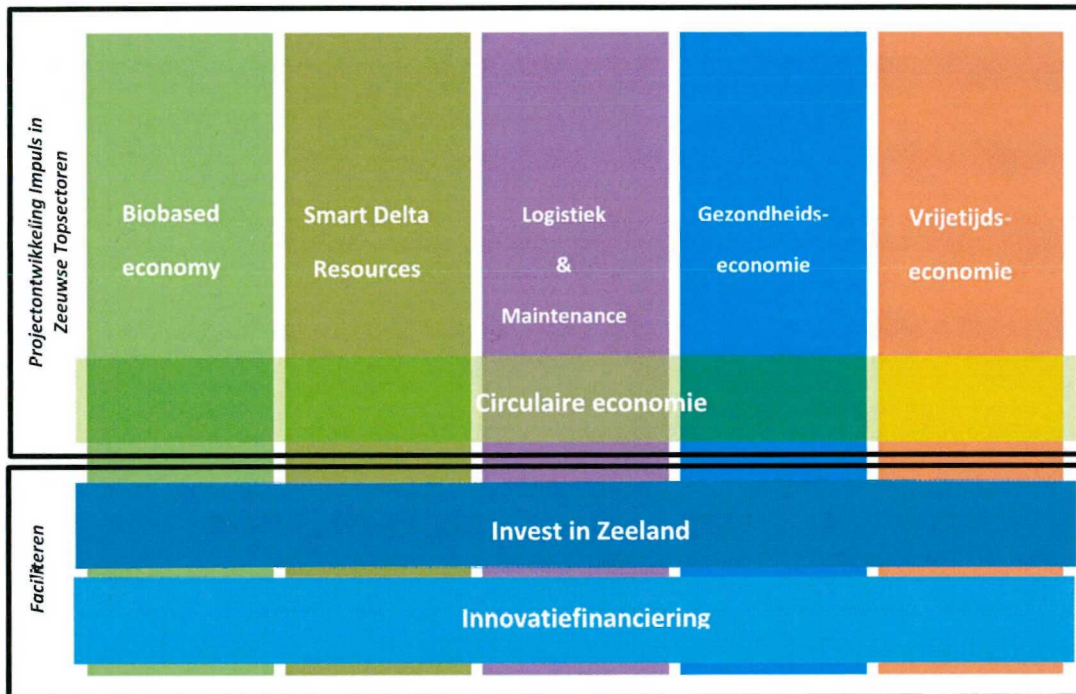
De officiële naam NV Economische Impuls Zeeland wordt in dit jaarplan afgekort tot Impuls.



# 1. Kernactiviteiten Impuls

Impuls verbindt partijen met als doel bij te dragen aan economische groei en innovatie in Zeeland. In samenwerking met private actoren, die zelf initiatieven en ideeën uiten, ontwikkelt Impuls projecten die onder andere innovatie aanjagen, investeringen in de Zeeuwse economie uitlokken en kennisverspreiding faciliteren.

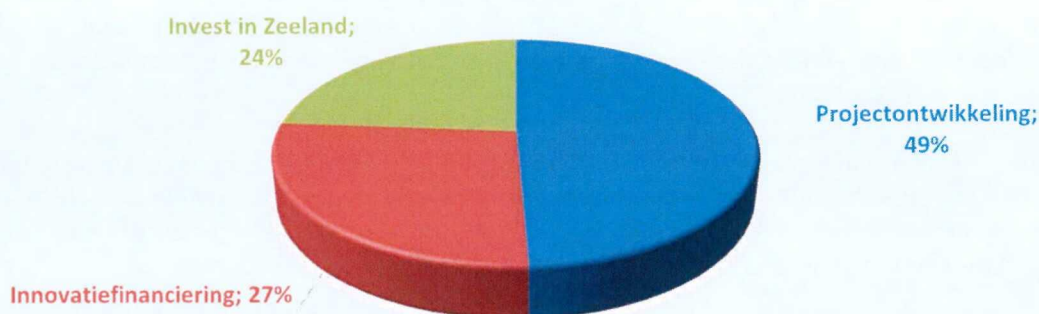
Projectontwikkeling vindt plaats in diverse aandachtsgebieden; Circulaire economie, Smart Delta Resources, Logistiek & Maintenance, Vrijtijdseconomie en Gezondheidseconomie. De activiteiten van de clusters Invest in Zeeland en Innovatiefinanciering zijn grotendeels afgestemd met de overige clusters. Er is sprake van een steeds hechter wordende samenwerking.



- Invest in Zeeland: aantrekken van nieuwe ondernemingen naar Zeeland door promotie van de provincie Zeeland als aantrekkelijk vestigingsgebied en acquisitie van bedrijven voor Zeeland.
- Innovatiefinanciering: het stimuleren van nieuwe bedrijvigheid door het begeleiden en (mede)financieren van innovatieve starters en mkb-bedrijven met groeipotentie.
- Projectontwikkeling in Zeeuwse topsectoren: het ontwikkelen van projecten die bedrijven ondersteunen in hun core-business in de sectoren biobased economy, logistiek & maintenance, vrijetijdseconomie, gezondheidseconomie en Smart Delta Resources. Hierbij staat het belang van de sector of bedrijfstak centraal en niet het individuele bedrijf. Ook op de snijvlakken tussen sectoren worden projecten ontwikkeld, zoals rond thema's foodlogistiek, zorgtoerisme en onderhoud in de energiesector.

## Globale inzet personele capaciteit per taak\*

TOTAAL 16,2 FTE'S INTERN + EXTERN



## Geschatte verdeling personele capaciteit projectontwikkeling naar clusters\*



\* Afhankelijk van fluctuerende projectbegrotingen

### Strategisch Kader

Impuls geeft richting aan haar activiteiten vanuit een aantal strategische uitgangspunten. Een belangrijke pijler voor Impuls is de lokale verankering in Zeeland. Impuls kent de bedrijven, overheden en kennisinstellingen. Vanuit onze onafhankelijke positie verbinden we partijen, signaleren we kansen en initiëren we projecten.

### Programmatisch werken in clusterorganisaties

Bij economische structuurversterking wordt samenwerken in clusters steeds belangrijker. Belangrijk is dat deze clusters bestaan uit bedrijven aangevuld met kennisinstellingen en overheden. Samen vormen zij een innovatiecluster rondom een bepaald thema of sector. De partijen betalen gezamenlijk voor opzet van programma's en de initiatie van projecten. Een cluster wordt gefaciliteerd door een programmamanager en/of projectmanager. Impuls vervult steeds vaker de rol van programmamanager en facilitator van het cluster. Zeeland Connect en Smart Delta Resources (SDR) zijn hier voorbeelden van. Ook het cluster Vrijtijdseconomie beweegt zich in die richting. Campus Zeeland ondersteunt deze werkwijze met haar beleid gericht op het stimuleren van Kennis & Innovatietafels. Impuls blijft actief in het signaleren van kansen en projecten die niet specifiek passen binnen deze systematiek.

### **Crossovers en interdisciplinaire samenwerking tussen clusters**

Crossovers zijn een belangrijke bron voor innovatie en vernieuwing. Zo zijn er een aantal nieuwe technologieën vanuit de hightech sector die op de Zeeuwse sectoren afkomen. Onderhoud doormiddel van drones aan petrochemische installaties is daar een voorbeeld van, of de in het Balkenende rapport genoemde crossovers tussen zorg en toerisme. Daarnaast levert de samenwerking tussen innovatiefinanciering, projectontwikkeling en acquisitie meerwaarde op. Een voorbeeld hiervan is de nauwe samenwerking tussen Invest in Zeeland en SDR waar bedrijven worden geacquireerd op basis van de energie en materiaalstromen van SDR-bedrijven.

### **Samenwerking buiten de regio**

In het rapport Balkenende wordt gepleit voor een betere benutting van de schaal en beschikbare kwaliteiten van omliggende regio's. Impuls speelt een verbindende rol tussen initiatieven binnen én buiten onze regio waar dit versterkend werkt. Hiervoor onderhouden wij nauw contact met de ons omliggende ontwikkelingsmaatschappijen (BOM, REWIN en Innovation Quarter en de POM's in Vlaanderen). De komende periode wordt verkend hoe de samenwerking versterkt kan worden en ingebed. Op projectniveau wordt binnen alle clusters samengewerkt op nationaal en internationaal niveau.

### **Aansluiting op speerpunten Provinciaal en Rijksbeleid**

Bij de projectontwikkeling wordt zoveel mogelijk aangesloten bij de prioriteiten van het provinciaal- en Rijksbeleid. Voor provinciaal beleid zijn de Economische Agenda met haar maatschappelijke opgaven en het rapport Balkenende leidend. Vanuit het Rijk staan de topsectoren centraal, maar ook belangwekkende nota's als Nederland Circulair in 2050.

### **Uitgangspunten**

Impuls hanteert bij haar activiteiten en toetsingen voor projecten de volgende uitgangspunten:

- De werkelijke impact op de Zeeuwse economie.
- De mate waarin een initiatief ondernemers gedreven is.
- De mate waarin het project een economisch/ecologisch duurzaam karakter heeft.
- De mate waarin er sprake is van samenwerking tussen (Zeeuwse) partijen en er duurzame verbindingen worden gemaakt. Centraal staan ondernemers, hiernaast zijn onder andere van belang; Edudelta/HZ University of Applied Sciences/Scalda, Kamer van Koophandel, MKB-Zeeland, Provincie Zeeland, Zeeland Port Promotion Council (ZPPC), Zeeland Seaports, Zeeuwse gemeenten, Zuidelijke Land- en Tuinbouworganisatie (ZLTO).
- Samenwerking met aangrenzende regio's in Nederland, maar zeker ook internationaal en met instituten als de Brabantse Ontwikkelings Maatschappij (BOM), het Ministerie van Economische Zaken, het Netherlands Foreign Investment Agency (NFIA) en NV REWIN West-Brabant.
- De mate waarin het project een kenniscomponent in zich heeft en waarin het bijdraagt aan de Zeeuwse kenniseconomie.
- De mate waarin world class kennis wordt ingezet om het innovatief vermogen van het Zeeuwse bedrijfsleven te vergroten.

## 2. Invest in Zeeland

Sinds eind 2014 doet Impuls de promotie en acquisitie vanuit de naam 'Invest in Zeeland'. Deze naam maakt direct duidelijk waar we voor staan. Zeker in gesprekken met internationale bedrijven. In 2015 en 2016 heeft Invest in Zeeland zich als merk verder ontwikkeld. In de naamsbekendheid is dan ook stevig geïnvesteerd. Dit zal in 2017 worden voortgezet. Ook is de naam Invest in Zeeland ingebed in ons internationale netwerk. Zo is Invest in Zeeland formeel convenantpartner binnen het Invest in Holland netwerk.

De werkzaamheden van Invest in Zeeland zijn, hoewel de afgelopen jaren uitgebreid, in vier hoofdtaken in te delen;

- Acquisitie van nieuwe bedrijven;
- Strategisch Accountmanagement;
- Behoud gevestigde bedrijven;
- Promotie van Zeeland als economische vestigingsregio.

### Acquisitie van nieuwe bedrijven

Het aantrekken, begeleiden en ondersteunen van bedrijven naar Zeeland. Dat wordt in het kort onder acquisitie verstaan. Invest in Zeeland doet dit gericht, door een proactieve inzet op sterke Zeeuwse sectoren als Chemie, Agrifood en Logistiek. Of door de focus op Vlaanderen. Maar ook reactief. Bedrijven die zich met een vestigingsvraagstuk bij Invest in Zeeland melden, worden geholpen met een breed aanbod aan diensten en adviezen. Invest in Zeeland probeert ondernemers te ontzorgen zodat de stap naar vestiging in Zeeland zo makkelijk mogelijk wordt gemaakt.

Een herijking van de strategie van het cluster, medio 2016, heeft tot gevolg dat enkele zaken worden aangescherpt:

- **Leadgeneratie.** Acquisitie is het proces van het omzetten van gekwalificeerde leads in resultaten; nieuw gevestigde bedrijven in de provincie Zeeland. Invest in Zeeland gaat inzetten op het verkrijgen van meer en betere leads. Bijvoorbeeld door het betrekken van professionele leadgeneratoren, maar ook door tijdens de intake kritischer naar de prospect te kijken. Betreft het een start-up of is het bedrijf nu en in de toekomst te klein (criteria hierbij zijn minimaal vijf te verwachten arbeidsplaatsen over drie jaar, en zicht op het oprichten van een BV of NV), dan valt het buiten het werkkterrein van het cluster.
- **Randvoorwaarden.** Uit de strategiesessie kwam ook een nadrukkelijke behoefte naar voren om 'de basis te versterken'. Concrete voorbeelden hiervan zijn het verbeteren van het CRM-systeem en het realiseren van professionele en actuele proposities, factsheets en overige instrumenten die bij kunnen dragen aan een efficiëntere acquisitie.
- **Focus.** In de uit te voeren werkzaamheden moeten nog scherpere keuzes worden gemaakt. Aan een aantal beurzen zal in 2017 bijvoorbeeld niet meer worden deelgenomen. Ook zal minder tijd worden besteed aan zaken die, hoe waardevol ook, niet direct met acquisitie te maken hebben. In plaats daarvan zal onder andere een intensievere bewerking van de buitenkantoren van het Netherlands Foreign Investment Agency (NFIA) plaatsvinden. Dit met het doel de resultaten uit internationale acquisitie te verbeteren.

### Strategisch Accountmanagement

Strategisch accountmanagement, of Investor Relations, is het bezoeken van reeds in Zeeland gevestigde bedrijven, met het doel nieuwe kansen op investeringen te identificeren en op te volgen. Sinds enige tijd werkt Invest in Zeeland samen met het NFIA in een programma dat structuur geeft aan het bezoeken van de belangrijkste buitenlandse investeerders (bedrijven met een buitenlandse moeder) in Nederland. Potentiële uitbreidingsinvesteringen, maar ook kansen in het netwerk van de betreffende bedrijven (leveranciers, partners en afnemers) komen zo in beeld.

Tijdens de bezoeken worden ook signalen over het vestigingsklimaat (regionaal en nationaal) geregistreerd, zodat deze op het juiste niveau onder de aandacht kunnen worden gebracht waar mogelijk opgelost kunnen worden.

In 2017 zullen ook de grootste Nederlandse bedrijven uit de provincie met dezelfde doelstelling worden bezocht. Waarschijnlijk gebeurt dit in samenwerking met andere clusters van Impuls. De eerste voorbereidingen zijn hiervoor gestart.

Ook de activiteiten die voor Smart Delta Resources/Symbioses 4 Growth (SDR/S4G) worden ondernomen zouden onder de noemer van Strategisch Accountmanagement kunnen worden geschaard. Het aanbod aan reststromen, -capaciteit en faciliteiten van in de regio gevestigde bedrijven wordt via een aan de website van Invest in Zeeland gekoppelde website toegankelijk gemaakt. Ook hieruit zullen naar verwachting nieuwe kansen op investeringen ontstaan.

### **Behoud gevestigde bedrijven**

De ervaring leert dat Invest in Zeeland steeds vaker, en in een steeds vroeger stadium, betrokken wordt bij gesprekken met bedrijven die een vestiging en/of verplaatsing buiten de provincie overwegen. Vanuit een onafhankelijke positie proberen we te bemiddelen en te adviseren. Het is wel van belang hierbij op te merken dat onze invloed soms beperkt is. Als er doorslaggevende (bedrijfseconomische) redenen zijn waarom een bedrijf wil vertrekken, dan is dat proces meestal onomkeerbaar en niet te beïnvloeden.

Een opbrengst van het eerder genoemde accountmanagement is het vroegtijdig signaleren van dergelijke ontwikkelingen zodat gerichte actie ondernomen kan worden.

### **Promotie van Zeeland als economische vestigingsregio**

Aan de basis van goede resultaten uit acquisitie ligt een structurele en professionele promotie van Zeeland als aantrekkelijke vestigingsregio. Het is daarom van belang dat de provincie goed zichtbaar is bij potentiële investeerders in binnen- en buitenland.

Ook in 2017 zal hierin volop verder geïnvesteerd worden. Het doorontwikkelen van de website [Investinzeeland.com](http://Investinzeeland.com) is hier een voorbeeld van. Zowel de functionaliteit en vindbaarheid als de content en de uitstraling worden continue verbeterd.

Zoals al aangegeven wordt het komende jaar als onderdeel van de website, de lancering van de SDR/S4G-omgeving gerealiseerd.

Naast een brede informatievoorziening zal gewerkt worden aan vormen van communicatie die op verschillende doelgroepen zijn afgestemd. Zo zijn er nieuwsbrieven in ontwikkeling voor (de buitenkantoren van) het NFIA, is Vlaamse content voor de website ontwikkeld en worden ook de social media kanalen gericht en intensief gebruikt.

Naast de productie van meer video-content, bijvoorbeeld in de vorm van testimonials, zal ook stevig ingezet worden op de ontwikkeling van ondersteunend materiaal. Te denken valt hierbij aan professionele, actuele en aantrekkelijke proposities, presentaties en factsheets per Zeeuwse topsector.

Ten slotte worden voorbereidingen getroffen voor de organisatie van een kwalitatief hoogwaardig evenement waar bestaande en potentieel nieuwe investeerders in Zeeland voor zullen worden uitgenodigd.

## **Netwerk**

Het onderhouden en uitbreiden van het netwerk van Invest in Zeeland zal in 2017 onverminderd voortgezet worden. Niet alleen omdat het merendeel van de leads (mogelijke vestigers in Zeeland) uit het netwerk voortkomt, maar ook om de slagkracht van het cluster te vergroten en het aanbod van de provincie zo breed mogelijk voor het voetlicht te brengen; immers onbekend maakt onbemind.

Lokaal en regionaal werkt Invest in Zeeland samen met Impuls-collega's, Provincie en gemeenten, Zeeland Seaports, reeds gevestigde bedrijven en een ruime vertegenwoordiging van dienstverleners. In nationaal en internationaal opzicht zijn we onderdeel van Invest in Holland, een netwerkorganisatie waarin NFIA en alle regionale ontwikkelingsmaatschappijen vertegenwoordigd zijn. Het NFIA heeft naast het hoofdkantoor in Den Haag, 25 kantoren verspreid over de wereld. Alle activiteiten binnen dit netwerk hebben tot doel het aantal buitenlandse investeringen te laten groeien.

Specifiek voor België gaan we ons netwerk van de aldaar gevestigde adviseurs en dienstverleners (waaronder accountants, juristen en makelaars) uitbreiden. We zullen dit doen door het organiseren van seminars met partners en spreekruimte proberen te verkrijgen in relevante business clubs.

## **Doelstellingen**

Invest in Zeeland investeert in activiteiten die moeten leiden tot vestiging van bedrijven die een impact hebben op de Zeeuwse economie. Zo wordt er veel tijd en energie gestoken in de relatie met het NFIA vanwege de sterke overtuiging dat de vestiging van bedrijven uit het buitenland wezenlijk kan bijdragen aan de structuurversterking van de Zeeuwse economie. Van deze bedrijven is bijvoorbeeld bekend dat ze gemiddeld meer arbeidsplaatsen bieden dan Nederlandse bedrijven.

Vooralsnog gaat de kost hier voor de baat uit. Een aantal recente resultaten ondersteunen echter de gekozen koers.

Omdat de focus steeds meer op kwaliteit en substantie komt te liggen hanteert Invest in Zeeland geen kwantitatieve doelstelling op het aantal te begeleiden en te ondersteunen bedrijven. Er zal worden ingezet op trajecten die leiden tot duurzame bedrijfsvestigingen die de Zeeuwse economie versterken.

### 3. Innovatiefinanciering

Het cluster Innovatiefinanciering heeft samen met partners een ecosysteem opgebouwd waarin startende en innovatieve mkb-ondernemers kunnen groeien en innoveren. Partners hierin zijn overheden, kennisinstellingen en ondernemers. Impuls heeft een belangrijke rol bij het opzetten en inrichten van dit Zeeuwse samenwerkingsverband en vormt hiermee de verbindende factor tussen tal van initiatieven in de financieringsketen in Zeeland. Dit ecosysteem draagt bij aan vernieuwing van de economie, innovatie en groei.

Het systeem bestaat uit de volgende kernelementen:

- Eerstelijnsfunctie. Helpt ondernemers de vraag te articuleren en leidt ondernemers naar de juiste bronnen van financiering (subsidies, private partijen, programma's zoals InnoGo!) en het Zeeuwse netwerk. Onderdeel van de eerstelijnsfunctie is de toeleidingsrol naar de MIT-Zuid, OP-Zuid en CrossRoads subsidieregelingen.
- Financiering. Innovatieve starters (InnoGo!), innovatief mkb (Zeeuws Participatiefonds (ZPF)) en hightech starters met grote groei potentie (Zeeuws InvesteringsFonds (ZIF)).
- Ondersteuning van ondernemers. Ondernemers in Zeeland Financial Matching, InnoGo!, ZPF en DOK41 worden ondersteund door te klankborden, het geven van advies, het regelen van juiste kennis, expertise en coaching en het verbinden met het Zeeuwse netwerk.
- Een fysieke plek. Hier ontmoeten ondernemers, kennisinstellingen en overheden elkaar rondom ondernemings- en innovatiethema's (Kenniswerf Zeeland). Creatieve en innovatieve bedrijven vestigen zich in de incubator DOK41.

#### Groei bestaande instrumenten en fondsen

Met het oog op de toenemende financiersvraag uit de markt is het voornemen de bestaande instrumenten en fondsen de komende jaren stapsgewijs te laten groeien. Op hoofdlijnen betreft dit:

- InnoGo!. Doelgroep verbreden naar starters en mkb in Zeeuwse topsectoren en de fondsomvang van het startersprogramma uitbouwen van € 1,2 miljoen euro naar € 2,0 miljoen. Tevens het maximum leenbedrag verhogen naar € 100.000,- voor high potentials.
- Zeeuws Participatiefonds (ZPF). Fondsomvang van het mkb fonds minimaal vergroten tot € 3,5 miljoen in 2020.
- Zeeland Financial Matching. Groei van het aantal te financieren cases van 20 naar 25 cases per jaar.
- Kenniswerf Zeeland | DOK41. Vijftien nieuwe bedrijven per jaar vestigen in DOK41; begeleiden van startende ondernemers tot volwassen bedrijven die kunnen uitstromen. Hiernaast initiëren van vijf innovatieve projecten per jaar.

#### Coaching en begeleiding

Bedrijven die willen innoveren of ambitieuze groeiplannen hebben, zijn dikwijls op zoek naar kapitaal. Het aanbod van externe investeerders (familie/vrienden, banken, informal investors, Venture Capital Funds en crowdfunding e.d.) lijkt groot, maar in werkelijkheid blijkt het lastig om risicodragend kapitaal te vergaren. Dat komt mede door de invoering van wereldwijde actuele regelgeving, waardoor bankiers bij verstrekking en continuering van kredietfaciliteiten meer informatie (moeten) eisen. Vooral in de opstartfase zorgt dit voor problemen. De meeste ondernemers zijn hierop niet voorbereid. Impuls heeft als taak om ondernemers hierin de weg te wijzen. Tevens beheert Impuls een aantal fondsen om kapitaal te kunnen verstrekken aan de ondernemer.

Onze rol hierin beperkt zich niet alleen tot advies over financiering. Wij bieden daarnaast ook begeleiding en coaching richting de innovatieve ondernemer. Tevens koppelen wij partijen binnen

ons uitgebreide netwerk. Deze aspecten zijn minstens zo belangrijk. Uit de opgebouwde ervaring in de afgelopen jaren is gebleken dat begeleiding, een relevant netwerk en financiering de slagingskans van de ondernemer significant doet stijgen. Door ondernemers te verbinden met het netwerk, te informeren en te coachen/begeleiden, is de innovatieve ondernemer beter voorbereid om tot een succesvolle business te komen.

### **Ambities en ontwikkelingen 2017**

In 2016 zijn de volgende ontwikkelingen in gang gezet, welke in 2017 verder worden opgepakt:

- Formalisatie samenwerking informal investors. Naar aanleiding van het rapport van de Commissie Balkenende hebben in 2016 een tweetal sessies en diverse gesprekken plaatsgevonden met diverse Zeeuwse informals. Er worden twee richtingen verkend:
  - Het opzetten van een platform waarbij informals en Zeeuwse ondernemers worden gekoppeld (individuele matchmaking).
  - Het opzetten van een investeringsfonds waarin een aantal informals deelnemen (indien mogelijk gekoppeld met ZPF).
- Onderzoeken of een accelerator programma kan worden opgestart. Dit omvat een intensievere begeleiding van innovatieve bedrijven met groeipotentie.
- Early Stage fonds. Naar aanleiding van het rapport van de Commissie Balkenende heeft het ministerie van Economische Zaken (Min. EZ) in een brief aangegeven dat zij wil meedenken of het opzetten van een zogenaamd Early Stage fonds in Zeeland tot de mogelijkheden behoort. Dit zou eventueel ook kunnen door te participeren in het ZPF. Hierover zijn inmiddels diverse gesprekken gevoerd met het Min. EZ. De grondhouding is positief, echter is de uitkomst van deze gesprekken nog niet duidelijk.
- Versterking van de bovenregionale samenwerking in Zuid-Nederland (BOM, LIOF) op het vlak van risicofinancieringen. Daarbij worden de mogelijkheden voor verdere samenwerking met InnovationQuarter (Zuid-Holland) en Vlaanderen onderzocht.

### **Financiering 2017 - 2020**

Belangrijkste risico voor 2017 is de financiering van de projecten. De projecten zijn overwegend extern gefinancierd. De huidige financiering van de programma's loopt eind 2016 af en de financiering voor 2017 en navolgende jaren is formeel nog niet gerealiseerd. Uiteraard lopen de gesprekken hierover met de partners/financiers al geruime tijd en de verwachtingen zijn positief. Voor het eind van 2016 worden definitieve besluiten van de financiers verwacht over continuering en uitbouwen van de programma's.

### **Inbedding**

Samenwerking is een essentieel onderdeel voor het cluster Innovatiefinanciering. Naast samenwerking met de bestaande fondsen, banken en andere financiële entiteiten is er op regelmatige basis afstemming met:

- Screeningcommissie InnoGo!, bestaande uit onder meer vertegenwoordigers van Zeeuwse bedrijven, waaronder Unitron, Rabobank, Prior Advies en ImproveXL.
- Commerciële partijen die starters binnen InnoGo! faciliteren en ondersteunen.
- Stichting Kenniswerf Zeeland | DOK41.
- Raad van Advies van de Kenniswerf Zeeland/DOK41; Amels, Humares, Oceanwide, HZ University of Applied Sciences, Provincie Zeeland, Gemeente Vlissingen, RPCZ, UCR, Rabobank, TEAM Industrial Services, Scalda, Orionis, Delta en LedsProgress.
- Aandeelhouders van het Zeeuws Participatiefonds: ABN Amro, Provincie Zeeland, ZLM Verzekeringen en De Zeeuwse Verzekeringen.

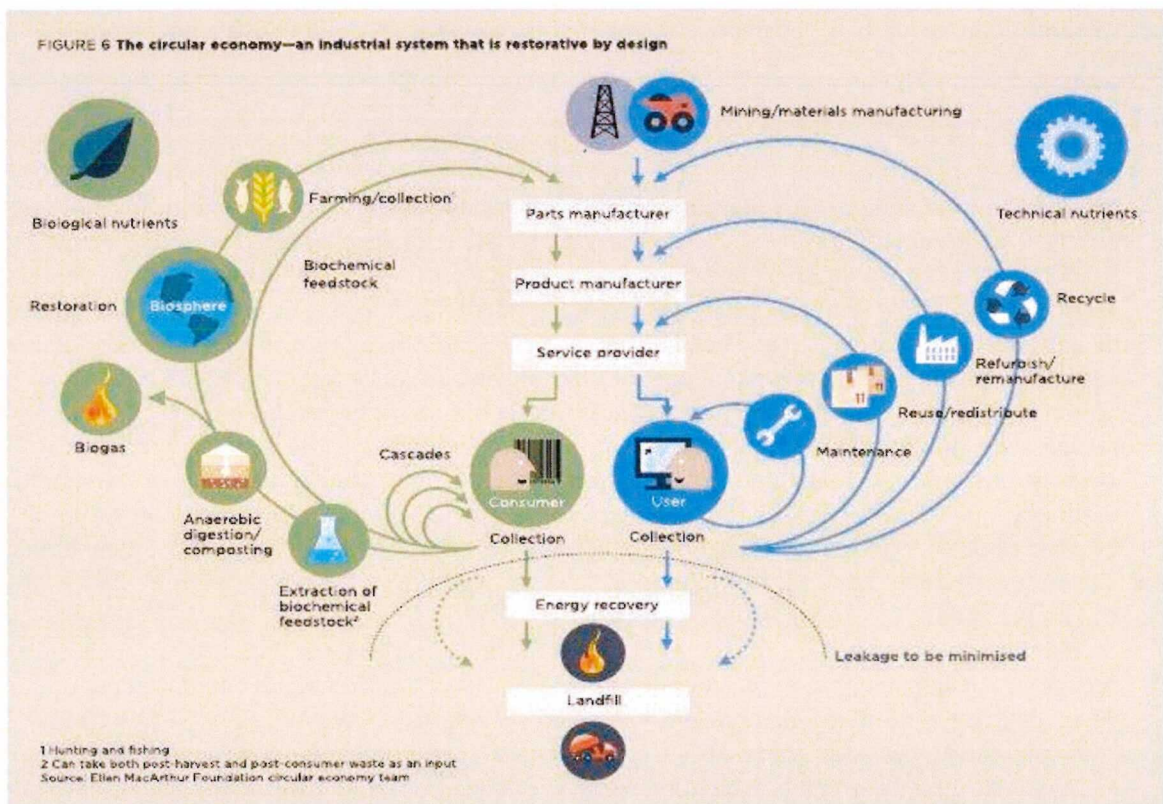


- Aandeelhouders van het Zeeuws Investeringsfonds: private investeerders, Stichting ZIGZAG en Impuls.
- Periodiek overleg investeringscluster Zeeland met InnoGo!, DOK41, Stichting ZIGZAG, ZPF en het ZIF, banken en andere financiële instellingen.
- Kenniswerfbijeenkomsten met bedrijfsleven en kennisinstellingen, zoals onder andere: HZ University of Applied Sciences, Scalda, Provincie Zeeland, University College Roosevelt.
- Netwerk rondom en het werken met revolverende (project)financiering, zoals Provincie Zeeland en het ministerie van Economische Zaken.
- Nieuwe externe programma's als Crowdfunding Zeeland en MKB Doorstart.

Daarnaast werkt Impuls samen het bedrijfsleven en kennisinstellingen in de regio Zuidwest-Nederland en Vlaanderen.

## 4. Circulaire economie

Begin 2014 tijdens het World Economic Forum heeft de Ellen McArthur Foundation in samenwerking met McKinsey een rapport gepresenteerd over de economische voordelen van de ontwikkeling naar een circulaire economie. Een circulaire economie creëert meer waarde per eenheid grondstof en de besparing op materialen is 'in potentie' per jaar gigantisch. Goed ketenbeheer is hierbij cruciaal. Voor Europa kan dit leiden tot een besparing van € 1.800 miljard euro in 2030; voor Nederland 6 miljard op jaarbasis. De Provincie Zeeland heeft circulaire economie als één van de belangrijkste maatschappelijke opgaven aangemerkt.



### Transitie

De klimaatafspraken van Parijs bevestigen de noodzaak van een transitie naar een meer circulaire economie. De transitie naar circulaire economie vergt efficiëncyslagen in de bestaande industrie om op korte termijn grondstoffen- en energiegebruik terug te dringen, energie-efficiency, toepassen van duurzame energie, toepassen van groene grondstoffen en compleet nieuwe businessmodellen voor de toekomst om op duurzame wijze te voorzien in onze behoeften. Smart Delta Resources (SDR) zoekt naar het verminderen van energie- en grondstoffengebruik door middel van industriële symbiose, gedreven door de industrie. Biobased Delta (BBD) zoekt naar innovatie, nieuwe kansen en mogelijkheden voor de industrie van vandaag en de toekomst. Vergroening van de industrie is hier de belangrijkste drijfveer, om onafhankelijk te worden van de huidige, veelal fossiele koolstof gebaseerde, energie- en grondstoffen. Beide programma's creëren samenwerkingen en leggen verbanden tussen zeer diverse partijen, mede met als doel de industrie te verduurzamen.

Naast deze twee programma's vertaalt Impuls business cases naar een circulaire economie. Hierbij worden goederen en grondstoffen hergebruikt en wordt waarde in elke stap van de keten toegevoegd. Er wordt hierbij gefocust op de traditioneel sterke Zeeuwse sectoren. Gezien de kansen die circulaire economie biedt voor nieuw ondernemerschap ondersteunen we die onderdelen van de economie met de grootste kans op rendement, of de onderdelen die essentieel zijn voor de transitie.

### **Zeeuws belang**

Het Zeeuws belang van het versterken van de circulaire economie betekent dat bedrijven in de keten, meer regionaal, gaan samenwerken. Wat leidt tot kostenbesparing door het verkorten van ketens en het actief verkennen van innovaties in producten en processen (maximale toegevoegde waarde per stap). Dit betekent de ontwikkeling van (nieuwe) verdienmodellen en tevens versterkt het de regionale (kennis)economie door in te zetten op de Zeeuwse economische onderscheidende sectoren zoals de (verblijf) recreatieve sector, de maintenance/(proces)industrie en 'de bouw'.

## **4.1 Smart Delta Resources**

Smart Delta Resources (SDR) is een samenwerkingsverband van elf energie- en grondstof intensieve bedrijven in de zuidwestelijke deltaregio. Daarnaast maken ook de provincie Zeeland, Zeeland Seaports en Impuls (facilitator) onderdeel uit van dit platform. Het betreft een unieke samenwerking gericht op industriële symbiose. Voor 2/3 wordt dit initiatief gefinancierd door private bijdragen van de betrokken bedrijven. Provincie Zeeland en het Ministerie van Economische Zaken ondersteunen het hiernaast met een financiële bijdrage. Alle betrokken partijen hebben eind 2015 de Memorandum of Understanding verlengd tot 2020. Hierdoor is er een stabiele basis om het platform de komende jaren te continueren.

Themagebieden van het SDR platform omvatten energie, grondstoffen (onder andere waterstof, methaan, syngas), water, reststromen en restwarmte. Betrokken procesindustrieën omvatten vooralsnog de chemie, basismetaal, energiesector, food industry en partners in de waardeketen.

### **Ontwikkelingen**

De relatief ongunstige positie door hoge energie en grondstofprijzen ten opzichte van concurrerende regio's was de belangrijkste reden voor de start van SDR in 2014. Hoewel de olieprijs nu lager liggen, blijft dit een structurele uitdaging van de procesindustrie in West-Europa. Het eerste jaar stond in het teken van een grootschalige inventarisatie (Total Process & Technology Assessment, TPTA) van de energie- en materiaalstromen. In het tweede jaar heeft SDR een aantal business cases gedefinieerd met de deelnemende bedrijven. Deze zijn gedurende 2015 meer in detail uitgewerkt.

Vanuit de TPTA zijn 160 projectideeën geïdentificeerd, waarvan er een tiental projecten verder worden uitgewerkt. Hiervan zijn er inmiddels enkele minder aantrekkelijk gebleken en vooralsnog in de 'ijskast' gezet. Begin 2016 is een eerste businesscase, de waterstofsymbiose tussen Dow, Yara en ICL-IP aangekondigd, deze is middels een Green Deal vastgelegd. Bij de uitwerking van de business cases blijkt dat de investeringen in infrastructuur buiten het hek vaak een bottleneck vormen. Hiervoor dienen nieuwe (publiek-private) financieringsvormen te worden gevonden en een operator.

### **Programmadoel en opzet**

Het primaire doel van SDR is om business cases te ontwikkelen voor de uitwisseling van energie- en materiaalstromen, kortweg industriële symbiose. Dit resulteert in:

- Het verbeteren van de concurrentiepositie van de regionale cross sectorale procesindustrieën.
- Het veiligstellen en waar mogelijk uitbreiden van de regionale werkgelegenheid.
- Het verminderen van de energie- en grondstoffen footprint en daarmee een bijdrage aan de circulaire economie en duurzaamheids-transitie.

Het programma is opgezet met een viertal programmalijnen:

1. Realiseren business cases.
2. Ontwikkelen groei-initiatieven.
3. Beïnvloeden publieke agenda.
4. Creëren ondersteunende faciliteiten.

Voorbeelden van business cases in ontwikkeling zijn:

- Slim Gas;
- De waterstofkoppeling tussen DOW, Yara en ICL-IP;
- De syngas-case tussen Arcelor Mittal, en DOW;
- Restwarmtekoppeling tussen Wissekerke-Onions en LambWeston Meijer;
- Stoomrecompressie;
- Diverse andere, kleinere business cases voortkomend uit de TPTA.

Naast deze reeds bekende business cases, is de verwachting dat rondom de thema's water, waterstof en (rest-)warmte nieuwe potentiële business cases in 2017 opgepakt gaan worden.

#### **Ontwikkelen groei-initiatieven**

Binnen deze programmalijn wordt gewerkt aan Symbiosis for Growth (S4G), S4G MKB en uitbreiding partners, met als doel om nieuwe business cases te identificeren. Vanuit het project S4G wordt in 2016 een website opgeleverd om de materiaal- en energiestromen inventarisatie beschikbaar te maken voor derden om zodoende symbiose mogelijkheden te identificeren. In 2017 zal dit verder worden uitgerold en geconcretiseerd. Het S4G MKB project is een initiatief om de koppeling met het mkb te maken. RVO heeft deze aanpak eerder gebruikt in Limburg en SDR is van plan om dit gezamenlijk uit te rollen in het SDR-gebied. Uitbreiding met nieuwe partners richt zich op de aansluiting van energie- en grondstoffen intensieve industrie uit het Havengebied Gent.

#### **Beïnvloeden publieke agenda**

Medio 2016 is door adviesbureau Public Matters een plan opgesteld voor de lobby en communicatie van SDR. Dit plan, met focus op het vergroten van het draagvlak van industriële symbiose en specifiek het opzetten van een industrieel investeringsfonds, zal in 2017, na bespreking in de Board in oktober 2016, verder worden uitgevoerd. De contacten met de andere clusters, met name Rotterdam, zullen verder worden uitgebouwd, zodat er een eensluidend geluid vanuit de industrie klinkt op het vlak van industriële symbiose.

#### **Creëren ondersteunende faciliteiten**

Deze programmalijn is gericht op het creëren van een investeringsfaciliteit om investeringen te kunnen doen in infrastructuur (met name buisleidingen) die industriële symbiose mogelijk maken. In 2016 heeft SDR dit thema bij verschillende stakeholders aanhangig gemaakt met als doel om in de loop van 2017 dit te concretiseren in een investeringsfaciliteit, al dan niet in samenwerking met andere partijen en clusters. Dit moet de realisatie van een aantal van de business cases vergemakkelijken en versnellen.

#### **Concrete ambities SDR voor 2017**

- Uitwerking twee a drie concrete businesscases tot concreet resultaat.
- Vijf opportuniteiten voor nieuwe business cases geïdentificeerd en in ontwikkeling.
- Website SDR (incl. S4G) online.
- Aansluiting van één a twee nieuwe partners.
- Samenwerking met andere industrieclusters en (deels) gezamenlijke agenda bepalen.
- Investeringsfonds voor industriële infrastructuur opzetten.

## 4.2 Biobased economy

In een biobased economy nemen groene grondstoffen de rol over van fossiele grondstoffen. Bijvoorbeeld olie, dat niet alleen een brandstof is, maar ook een grondstof voor kunststoffen en vele andere chemische producten. In Zuidwest-Nederland zijn agro-foodbedrijven, chemische bedrijven en apparatenbouwers gevestigd die het voortouw kunnen nemen bij deze omwenteling. Met nieuwe producten en werkwijzen kunnen zij nieuwe markten aanboren die resulteren in nieuwe (economische) infrastructuur. Het bundelen van krachten is hierbij onontbeerlijk. De potentie van de biobased economy wordt op termijn hoog ingeschat. De praktijk blijkt echter weerbarstig. De transitie naar een bio gebaseerde economie verloopt minder snel dan verwacht. Deze transitie neemt waarschijnlijk meerdere decennia in beslag. Wel zien wij dat een aantal bedrijven in Zeeland Subsidie Duurzame Energie toegekend hebben gekregen voor de opwekking van energie en gas op basis van biomassa. Tegen deze achtergrond ontwikkelt Impuls met het bedrijfsleven projecten. Hierbij is het belangrijk om een evenwicht te vinden tussen projecten met een positieve businesscase (niches) op korte termijn en onderzoeksprojecten gericht op de lange termijn.

In Zuidwest-Nederland hebben overheden, kennisinstellingen en bedrijven de krachten gebundeld in een samenwerkingsverband dat Europees koploper wil zijn in de biobased economy: Biobased Delta (BBD) ([www.biobaseddelta.nl](http://www.biobaseddelta.nl)). In Zeeland worden de lopende en nieuwe initiatieven afgestemd in het Uitvoeringsbureau Biobased Zeeland waarin Provincie Zeeland, Zeeland Seaports, Center of Expertise Biobased Economy, het BBE Training Centrum, de Kamer van Koophandel, directeur Biobased Delta en Wageningen UR aan deelnemen.

### Grootschalige raffinage

De BBD heeft een aantal programma's die centraal worden ontwikkeld in nauwe samenwerking met de regionale ontwikkelingsmaatschappijen BOM, Rewin, Innovation Quarter en Impuls. Deze programma's zijn gericht op grootschalige raffinage van bio gebaseerde grondstoffen. Impuls neemt deel aan de projectgroepen van Sugar Delta en Redefinery. De focus van het project Redefinery ligt op het omzetten van duurzame biomassa, zoals houtpellets, in suikers en lignine. Een cluster van (chemische) bedrijven zet de suikers en lignine om in biobrandstof, bio-energie, biochemicalïen en biomaterialen. Sugar Delta richt zich op het realiseren van grootschalige raffinage van suikerstromen (suikerbiet, tarwe, mais, aardappel) naar een tussenproduct in de Delta Regio. Hiervoor wordt een regiopropositie ontwikkeld en verkend of bedrijven buiten de regio samen met bedrijven binnen BBD een feasibility studie willen starten. Impuls haar taak is het om de regiopropositie voor Zeeland te ontwikkelen en bedrijven uit Zeeland bij de programma's te betrekken.

### Regionale initiatieven en mkb agenda

Deze initiatieven richten zich op de ontwikkeling en teelt van (nieuwe) groene grondstoffen en de benutting van lokale agro(rest)stromen voor de ontwikkeling van diverse (nieuwe) producten. Deze producten bestaan uit toepassingen voor materialen, chemie, voeding, voeder, waterzuivering en eventueel voor reststromen op energie en brandstoffen. De Biobased Innovation Garden Rusthoeve vormt het concentratiepunt voor de ontwikkeling van (nieuwe) teelten voor akkerbouw en keten- en productontwikkeling. Daarnaast richt deze ontwikkeling zich ook op aquatische biomassa voor teelt en productontwikkeling. Wieren zijn daar het belangrijkste voorbeeld van. De lopende en afgeronde projecten bieden aanknopingspunten voor vervolprojecten.

Het mkb heeft een belangrijke rol in de transitie van fossiele- naar biobased economy. Om dit in de praktijk te brengen is kennis en financiering nodig. Het Uitvoeringsbureau Biobased Zeeland ontwikkelde met de Provincie Zeeland een instrumentarium dat business development bij biobased mkb-bedrijven ondersteunt, zoals vouchers voor bedrijven die zich richten op biobased business development. Daarnaast zijn in de BBD valorisatie clusters actief rondom specifieke toepassingen (coatings, infra etc.) en applicatiecenters gevestigd waar ondernemers proeven/testen kunnen doen.

Impuls verbindt de Zeeuwse ondernemers hieraan via onder meer het project Biobased Infrastructuur voor Kennis (BIK).

### **Ambities voor 2017**

De biobased economy blijft de komende decennia in ontwikkeling. Dat biedt telkens nieuwe aanknopingspunten voor nieuwe initiatieven. Hieronder staan mogelijke projecten die deels hun basis vinden in eerder genoemde (gelijknamige) projecten. Deze lijst is indicatief. Vanuit de markt komen nieuwe projecten naar boven terwijl andere projecten mogelijk later (of niet) gerealiseerd worden. Impuls streeft ernaar om in 2017 een aantal nieuwe projecten te ontwikkelen, waarbij de wens van het bedrijfsleven en de kans rijkheid van biobased producten in de markt leidend zijn. Impuls is hierin aanjager, ontwikkelaar en realiseert financiering.

Hieronder is een overzicht opgenomen van ideeën die mogelijk tot projecten leiden:

- Bijdrage aan de programmalijnen Sugar Delta en Redefinery van Biobased Delta.
- Doorontwikkeling van de Biobased Innovation Garden (in samenwerking met DLV Plant, kennisinstellingen, Rusthoeve, WUR, ZLTO en potentiële afnemers).
- Projecten voortkomend uit het thema wieren, bijvoorbeeld opschaling teelten van onshore, nearshore naar op termijn offshore, bioraffinage van wieren en ketentrajecten met spelers in de eindmarkten.
- Projecten voortkomend uit biomassastromen vanuit infrabeheerders als Rijkswaterstaat, Waterschappen, provinciale en gemeentelijke wegen.
- Kleinschalige bioraffinage in samenwerking met mkb-bedrijven.

## **4.3 Overige circulaire projecten**

Op de beleidsinhoudelijke agenda is circulaire economie nog meer een speerpunt geworden. Provincie Zeeland heeft het als een van de vier maatschappelijke opgave benoemd en de Commissie Balkenende heeft dit in haar actieprogramma opgenomen. Ook de projectgroep Vitaal Sloe en Kanaalzone (VS&K) heeft circulaire economie als hoofdthema benoemd voor de komende jaren. Dit biedt voldoende perspectief om naast de programma's Biobased en SDR verder te verkennen waar circulaire economie kansen biedt voor het Zeeuws bedrijfsleven.

2017 zal in het teken staan van uitvoering van de drie gestarte initiatieven en verkennen van nieuwe mogelijkheden waaruit wij verwachten tenminste één nieuw project te zullen ontwikkelen.

### **Concrete ambities voor 2017**

Circulair bouwen en energiebesparing. In 2016 zijn we gestart met een verkenning wat ondertussen geresulteerd heeft in een aantal projecten rondom circulair bouwen. Zo laten twee grote Zeeuwse campings, Strandcamping Groede en Villapark/camping De Paardekreek in Kortgene, momenteel een accommodatie ontwikkelen, die geheel voldoet aan de principes van de circulaire economie. Dit vraagt veel creativiteit van de betrokken ontwerpers. Bij de ene camping wordt ontworpen op basis van materialen die al een keer gebruikt zijn, zoals steigerhout, remmingswerken en restpartijen. Bij de andere camping is het aan de ontwerper om een dermate flexibel systeem van duurzame materialen op te zetten, dat de accommodatie na gebruik een tweede leven kan krijgen. Daarnaast gaat Emergis de nieuwe Kinder- en Jeugdkliniek in Kloetinge circulair bouwen. Deze projecten hebben tot doel andere ondernemers te inspireren voor circulair bouwen en tevens de Zeeuwse toeleveranciers (architecten, aannemers installateurs) kennis te laten maken met de mogelijkheden van circulair bouwen. Ook is Impuls in 2016 betrokken bij twee projecten die zich richten op energiebesparing bij particulieren, het Zeeuws Energie Akkoord Particuliere Woningbouw en het gehonoreerde OP-Zuid project de Stroomversnelling. Ook hier wordt bouwend Zeeland betrokken.

Vouchersysteem. Provincie Zeeland heeft in 2016 een aanvraag voor circulaire en biobased vouchers toegekend. Deze vouchers zijn bedoeld om innovatieve mkb ondernemers te stimuleren om nieuwe circulaire producten, diensten, processen of concepten te ontwikkelen. Naast het aanjagen van innovatie is een belangrijk neveneffect het inspireren van ondernemers en hun bekend te maken met circulaire economie. Impuls zal deze voucherregeling in 2017 uitvoeren.

S4G MKB. Het Symbiosis for Growth voor het mkb project introduceert het Britse Industriële Symbiose Instrument NISP in Nederland. De aanpak brengt zoveel mogelijk bedrijven uit alle sectoren in quick-win workshops bij elkaar. Bedrijven worden uitgedaagd om in een razend tempo zo veel mogelijk informatie uitwisselen over grondstoffen, afvalstoffen, energie en andere innovatieve ideeën. Vervolgens wordt bekeken of deze ideeën omgezet kunnen worden naar realiseerbare business cases. Deze methodiek willen wij ook in Zeeland introduceren. Een groot aantal van deze business casussen zullen naar verwachting circulair zijn.

#### **Projecten overig circulair**

Wij verwachten tenminste één á twee nieuwe projecten te ontwikkelen samen met het bedrijfsleven. De aandachtspunten hiervoor zijn:

- De materiaal- en biologische kringloop is het uitgangspunt om verdere projecten te verkennen.
- Energiebesparende maatregelen voor mkb, mogelijk ook in het kader van nieuw beleid.
- Aansluiting bij de Zeeuwse topsectoren (chemie, procesindustrie) en zoveel mogelijk bij de huidige focus van Impuls om zo een coherente portefeuille te ontwikkelen.

## 5. Logistiek & Maintenance

### **Zeeland profileert zich als logistieke regio**

In 2016 is nadrukkelijk de aansluiting met andere regio's en landelijke platforms tot stand gekomen. Zo is een langjarige samenwerking aangegaan met de Topsector Logistiek, ondersteunt het Neutraal Logistiek Informatie Platform (NLIP) één van de projecten, zijn TLN en EVO (vereniging van en voor verladers) inhoudelijk betrokken bij projecten, wordt samengewerkt met Noord-Brabant (BOM/ Rewin/ Midpoint) en KennisDC's logistiek en zijn wij lid geworden van Connekt (Topsector Logistiek) en Nederland Distributieland.

### **Toenemende synergie tussen logistieke en maintenance activiteiten**

Op het gebied van maintenance ontstaan in 2017 nieuwe kansen door onder andere de clustering van een aantal technische dienstverleners op het Maintenance Value Park en de uitvoering van het project Smart Tooling. In een aantal dossiers komen logistiek en maintenance samen. Ook is duidelijk een toename in de raakvlakken met andere clusters zoals Smart Delta Resources, Biobased economy en Invest in Zeeland zichtbaar. En in de contacten en gesprekken met bedrijven en uitvoering van projecten op het gebied van maintenance, 3D printing of bundeling van goederenstromen. Economische spin-off voor de regio verwachten wij door synergie tussen de maintenance clusters in Terneuzen (chemie en proces industrie), Vlissingen (offshore wind en marine) en Woensdrecht (Aviолanda/ JSF onderhoud).

### **Uitbreiding activiteiten en capaciteit cluster Logistiek & Maintenance**

Vanwege de toename van het aantal concrete projecten is in overleg met de stuurgroep van Zeeland Connect besloten de interne project capaciteit uit te breiden. Dit heeft inmiddels geleid tot de aanname van een tweede projectmanager Logistiek & Maintenance. Door de structurele bijdrage van de Topsector Logistiek en de aanvullende bijdragen voor een aantal andere projecten is sprake van een verantwoorde en toekomstgerichte uitbreiding.

### **Speerpunten voor 2017**

Voor 2017 zijn er de volgende speerpunten:

- Versterken van organisatie Zeeland Connect door formaliseren samenwerking met strategische en project partners. Doel is een tweetal nieuwe bedrijven in de stuurgroep op te nemen. Daarnaast de relatie met minimaal 15 bedrijven die actief deelnemen binnen de verschillende projecten formaliseren als betalend lid/ project partner van Zeeland Connect. Hiermee ontstaat een stevige basis om het logistiek samenwerkingsverband verder uit te bouwen.
- Sturen op realisatie van beoogde projectresultaten van belangrijkste projecten.
- Intensiveren van communicatie over behaalde resultaten en activiteiten van Zeeland Connect.
- Benutten van synergie tussen logistiek en maintenance activiteiten en samenwerking met overige Impuls clusters.
- Verder versterken van relaties met Zeeuwse (logistieke) bedrijven en stimuleren van samenwerking tussen alle partijen in de regio.

### **Verkenningen Logistiek & Maintenance**

In 2017 zullen ook een aantal verkenningen worden uitgevoerd die mogelijk kunnen leiden tot nieuwe projecten. Daarnaast is Impuls, en in het bijzonder het cluster Logistiek & Maintenance ook betrokken bij een aantal ontwikkelingsdossiers die voor Zeeland van groot economisch belang zijn.



### Overzicht van verkenningen en ontwikkelingen

- Opzet platform voor 3D printing industrie. Op basis van een uitgevoerde verkenning wordt een businessplan gemaakt voor het opzetten van een 3D printing hub/Living Lab in Zeeland. Bij deze business case zijn ook de clusters Biobased en Invest in Zeeland betrokken.
- Ondersteuning totstandkoming platform Wind op Zee. Plannen voor oprichten van een Operations & Maintenance uitvalsbasis in Vlissingen voor offshore windmolenparken. Samenwerking met Zeeland Seaports, Provincie Zeeland en Centre of Expertise Offshore Wind.
- Kansen voor service logistiek. Onderzoeken mogelijke business case voor logistiek centrum/ samenwerking tussen technische dienstverleners in Terneuzen i.s.m. Topsector Logistiek.
- Marinierskazerne Vlissingen. Betrokkenheid bij streven naar maximale economisch spin-off voor regionaal bedrijfsleven door diensten onder aandacht te brengen van diverse consortia/ bedrijven in dit proces begeleiden en mogelijk samenwerkingsverbanden tot stand te brengen.
- In kaart brengen van de supply chain van suiker. Welke positie heeft onze regio in de mondiale suikerstromen? Vertaling naar kansen voor Zeeland propositie. Verkenning in nauwe samenwerking met cluster Biobased economy.

## 6. Vrijetijdseconomie

De vrijetijdseconomie is één van de belangrijkste sectoren van de Zeeuwse economie. De sector biedt ruim 15.000 banen, zo'n 9% van het totaal aan banen in Zeeland. Behalve economische betekenis heeft de sector ook een belangrijke maatschappelijke betekenis. Zo draagt het direct bij aan de leefbaarheid in een gebied, een verhoging van de levendigheid en de instandhouding van evenementen en voorzieningen. Het levert nieuwe doelgroepen en businessmodellen voor culturele ontwikkelingen, behoud en ontwikkeling van natuur en landschap, maar ook voor slimme oplossingen voor de zorgsector en bewustwording van de gezonde omgeving. Daarnaast levert de vrijetijdseconomie een belangrijke bijdrage aan de financiële positie van overheden doordat er aanzienlijke bedragen via toeristenbelasting worden toegevoegd aan algemene middelen van gemeenten. Ook heeft het toeristische imago een positief effect op het imago en de naamsbekendheid van de hele provincie. Een actieve toeristische sector leidt tot een vergroting van de aantrekkelijkheid voor wonen, werken en recreëren én het aantrekken van investeerders, waarmee vervolgens weer nieuwe economische impulsen gegenereerd worden. Zo dienen toerisme en recreatie ook als sociaal bindmiddel in de lokale gemeenschap.

Kortom, een vitale toeristische sector is daarmee van cruciaal belang voor alle facetten van de provincie Zeeland. Om de sector vitaal te houden, zet Impuls in 2017 in op het versterken van bedrijven, het stimuleren van diversiteit en innovatie. Daarnaast zoeken we naar cross-overs met andere sectoren als zorg, natuur en cultuur.

Samen met Kenniscentrum Kusttoerisme en VVV Zeeland, de partners binnen de Toeristische Uitvoeringsalliantie (TUA), en in nauwe afstemming met Provincie Zeeland, de gemeenten en Toeristisch Ondernemend Zeeland (TOZ) werkt Impuls in 2017 aan de volgende thema's:

### **Zeeland als gezonde regio**

De cross-over tussen toerisme en gezondheid wordt als bijzonder kansrijk beschouwd. Als onderdeel van het Actieplan "Zeeland: gezonde regio 2016-2018" wordt door Impuls binnen de Bevelandse gemeenten en Veere gewerkt aan stimuleringsprogramma's Gezondheidstoerisme. Daarnaast wordt het INTERREG project SAIL uitgevoerd waarin wordt ingezet op pilotprojecten met ondernemers uit toerisme en zorg rondom voeding, wellbeing, sport en beweging.

### **Vernieuwing van de kust**

Uit diverse verkenningen en een in 2015 uitgevoerd gebruikersonderzoek, blijkt dat er kansen liggen voor de doorontwikkeling van het kustproduct. Badplaatsen, (kust) parkeerplaatsen en strandovergangen lenen zich er voor om omgevormd te worden tot unieke en innovatieve toegangspoorten van het kustproduct. Impuls wil inzetten op het verder stimuleren van het onderscheidend vermogen, nieuwe investeerders aantrekken zodat de vernieuwing van de sector een duw krijgt. De kustvisie, geïnitieerd door Provincie Zeeland- vormt een belangrijke basis voor de toekomstige ontwikkeling van de kust. Innovatie van de verblijfsrecreatie is een belangrijk punt voor de komende jaren. Zowel aan de kust als aan de 'binnenkusten' van Zeeland. Door nieuwe verdienmodellen te ontwikkelen, gebaseerd op de circulaire economie, kan worden ingespeeld op de snel veranderende behoeften van de gast en de gewenste differentiatie van het aanbod. Impuls werkt mee aan het opzetten van één aanbodatabase verblijfsaccommodaties, stimuleert initiatieven bij kustparkeerterreinen in de gemeente Veere en biedt ondernemers verschillende instrumenten (aanjaagprogramma innovatie) om te werken aan kwaliteitsverbetering en innovatie van het bedrijf. Het reguleren van bezoekersstromen kan soms natuurversterkend werken en tegelijk van toegevoegde waarde zijn voor het toerisme. Een grotere beleving van natuur en landschap is hierbij het doel. Een praktisch voorbeeld zou kunnen zijn het aanleggen van een duinpad tussen

Oostkapelle en Vrouwenpolder, waarbij het reguleren van veiligheid en bezoekersstromen en beleving hand in hand gaan.

### **Digitale Zeeland Experience**

Door de TUA is een visie opgesteld voor een eigentijdse digitale infrastructuur gericht op een optimale beleving voor de gast. Maar de infrastructuur aan de 'achterkant' is minstens zo belangrijk: hoe krijgen ondernemers inzicht in het gedrag van de consument en hoe kunnen ze dit vertalen naar nieuwe producten en diensten? Maar ook hoe kan de digitale infrastructuur ondernemers en bezoekers meer verbinden? Impuls speelt een belangrijke rol bij het beschikbaar en benutbaar maken van deze data en kennis voor ondernemers. Binnen het project PROFIT worden hiervoor verschillende instrumenten aangeboden. Daarnaast werkt Impuls samen met VVV Zeeland aan realisatie van de bredere toepassingen van de Zeelandpas, zoals koppelingen met het sociaal domein en een inwonersvariant. Verder is Impuls betrokken bij de uitvoering van het plan van aanpak Digitale bereikbaarheid Buitengebied.

### **Toeristische Mobiliteit**

In het businessplan Toeristisch Vervoer 2.0 (2015) is een aantal kansrijke businesscases benoemd. In overleg met provincie zijn enkele businesscases uitgekozen waaraan met prioriteit wordt gewerkt:

#### **1. Duurzaam Toeristennet**

In samenwerking met VVV Zeeland en Kenniscentrum Kusttoerisme zal Impuls samen met provincie kaders en criteria definiëren voor een duurzaam en gastvriendelijk toeristennet. Centraal hierbij staat de customer journey van de gebruiker, zodat in elke fase er een optimale beleving is voor de gast (informatievoorziening, ticketing). Een duurzaam toeristennet is er niet van de één op de andere dag maar moet groeien. Impuls zal blijven zoeken naar Europese financiering voor initiatieven uit de markt en/of van gemeenten, rekening houdend met de gestelde kaders van het te vormen toeristennet. Ook heeft Impuls een mogelijke rol bij de ontwikkeling van een nieuw registratie-validatie systeem voor vervoer in Zeeland.

#### **2. Ondersteunen van ondernemersinitiatieven**

Initiatieven uit de markt, zoals de TukTuk, de zonnetrein en Golfkarretjes zullen gebracht worden naar een situatie waarin ze een aanvulling zijn op het OV. Daarnaast worden initiatieven ondersteund die voldoen aan de opgestelde criteria. In het kader van het Provinciaal Verkeer en VervoerPlan (PVVP) is een kennisagenda opgesteld en zijn enkele businesscases benoemd als kansrijk (bijvoorbeeld het stimuleren van fietsen). De TUA werkt samen met Provincie en Connexion als concessiehouder aan een nieuwe invulling van toeristisch vervoer in Zeeland. Tot slot wordt gekeken naar mogelijke Europese projecten om zo extra middelen te verwerven voor de uitvoering van bovengenoemde zaken.

#### **3. Innovatie**

Impuls start in 2017 met een breed innovatieprogramma voor de vrijetijdssector in Zeeland, gericht op vergroting van de innovatiekracht van het toeristische mkb. Voor de verblijfsrecreatie zal worden ingezet op een consultant, die conform de aanbevelingen uit het ZKA onderzoek Vitaliteit verblijfsrecreatie (2015) in gesprek zal gaan met ondernemers. Op basis hiervan wordt in kaart gebracht welke ondersteuningsbehoefte er is, en welke instrumenten daarbij passend zijn. Een expertteam kan worden ingeschakeld maar ook individuele coaching. Ook voert Impuls het INTERREG project PROFIT uit, waarin proeftuinen worden ontwikkeld met ondernemers en overheden met Kenniscentrum Kusttoerisme, VVV en Impuls werken aan het bijeenbrengen van data, het analyseren en begrijpen, zodat deze kan worden toegepast in het bedrijf in nieuwe producten en diensten. In april 2017 loop de pilot van de VNG "mengvormen horeca" moet worden in hoeverre het loslaten van regelgeving ook werkelijk leidt tot innovatie. Impuls is betrokken bij de ambitie van de Z4 om winkelcentra toekomstbestendig te houden of te maken.

Deze thema's sluiten aan bij de themalijnen van de Provinciale visie op de vrijetijdseconomie ('Gastvrij Zeeland'). Land in Zee! wordt als rode draad gebruikt en in projecten toegepast om de Zeeuwse identiteit te benadrukken en te versterken.

## 7. Gezondheidseconomie

Vanaf de oprichting heeft Impuls zich bezig gehouden met zorg en gezondheid. Als een van de weinige partijen in de Zeeuwse economie speelde Impuls een actieve rol in het bevorderen van het innovatieve klimaat van de zorgsector en verwante organisaties. De twee belangrijkste pijlers die Impuls die stabiele positie gaven zijn Santé Zeeland en de Zeeuwse Huiskamer.

### **Binding met de sector**

De kern van de activiteiten van Impuls ligt in een binding met de sector enerzijds en een sterke focus op vraagarticulatie anderzijds. Innoveren in de zorgsector is een gebied waar velen zich al jaren in roeren, maar weer weinig tot geïmplementeerde oplossingen komt. Impuls heeft, met name met de Zeeuwse Huiskamer, zich er vooral op gericht om ondernemers, overheden en instellingen toegang te verschaffen tot kennis van de werkelijkheid waar die innovaties een antwoord op moeten zijn: de behoeften van Zeeuwen.

### **Commissie Toekomstige Zorg Zeeland**

Het krachtenveld in de zorgsector wordt met de jaren veelkleuriger. De stelselwijzigingen van 2015 hebben de gemeenten grotere budgetten en verantwoordelijkheden gegeven. Veel van hen zijn nog steeds op zoek hoe dit op een toekomstbestendige manier invulling te geven. Verder is vorig jaar de Commissie Toekomstige Zorg Zeeland op het toneel verschenen. Deze commissie moet in opdracht van de minister en zorgverzekeraar CZ zorgen voor meer samenwerking en vernieuwing in de Zeeuwse zorg.

### **Uitbreiding Zeeuwse Huiskamer**

Tegen deze achtergrond is de interesse in de activiteiten van Impuls opnieuw gegroeid. De Zeeuwse Huiskamer, die al draait sinds begin 2014 heeft drie nieuwe huiskamers kunnen openen (in Middelburg en Sluis). Bestaande huiskamers in Rilland en 's-Heer Hendrikskinderen worden voortgezet en voor het toepassen van slimme woontechnologie is INTERREG-financiering beschikbaar gekomen. Dit wordt binnen het programma INCASE ingezet van 2016 tot 2019.

### **Health Campus Zeeland**

Ook breder verwerft Impuls een prominentere positie in het samenbrengen van partijen, het inspireren van mensen en gezamenlijke agenda-ontwikkeling. Dit is recent ingezet samen met gemeente Goes, in het kader van de verkenning voor een Health Campus Zeeland. Hiermee wordt gebouwd aan een Zeelandbrede innovatieomgeving. Dit zal in 2017 worden voortgezet.

### **Toerisme en gezondheid**

In Zeeland komt nu de oriëntatie op gang naar nieuwe concepten op het snijvlak van toerisme en gezondheid. Samen met de collega's van vrijetijdseconomie zal daarom een verkenning worden uitgevoerd naar de potentie van dit onderwerp voor de Zeeuwse economie.

## 8. Bijlage

### 8.1 Projectenoverzicht

Cluster	Project/activiteit	Doelstelling	Looptijd	Totale projectomvang
<b>Invest in Zeeland</b>				
	Lopende activiteiten			
	Strategische Acquisitie Agro/Food	Realiseren nieuwe bedrijfsvestigingen door optimaal positioneren voor deze sterke en belangrijke sector.	-	-
	Strategische Acquisitie Chemie	Realiseren nieuwe bedrijfsvestigingen door optimaal positioneren voor deze sterke en belangrijke sector.	-	-
	Strategische Acquisitie Logistiek	Participeren in de ontwikkeling van een Nationaal Acquisitieteam Logistiek.	-	-
	Strategische Acquisitie België	Gerichte activiteiten ontplooiën voor de Belgische markt.	-	-
	Inzetten leadgenerator	Inhuren van professionele leadgenerator, in eerste instantie voor België.	-	-
	Acquisitiekansen Smart Delta Resources (SDR/S4G)	Kansen identificeren en benutten die voortkomen uit de lancering en het gebruik van de website van SDR/S4G.	-	-
	Strategisch Accountmanagement en Investor Relations	Identificeren en benutten van kansen door een structurele bewerking van de grotere bedrijven in Zeeland, zowel met een Nederlandse als met een buitenlandse moeder	-	-
	Uitvoeren beurskalender	Deelnemen aan en bezoeken van relevante beurzen.	-	-
	Uitvoeren reiskalender	Leadcreatie- en opvolging in het buitenland	-	-
	Basisinformatie op orde brengen	Ontwikkelen interne database, proposities, factsheets, etc.	-	-
	Ontwikkelen promotiemateriaal	Testimonials, presentaties en nieuwsbrieven	-	-
	Lancering website SDR/S4G	Randvoorwaarden voor kansrijke acquisitie vanuit SDR/S4G scheppen.	-	-
	Definitieve Keuze CRM-Systeem	Definitieve keuze voor CRM-systeem en starten met de inrichting ervan	-	-
	Oriëntatie op evenement	Oriënteren op het neerzetten van een kwalitatief hoogwaardig evenement voor bestaande en potentieel nieuwe investeerders in Zeeland met een driedelig doel; 1) Aandacht voor Zeeland als vestigingsregio. 2) Aandacht voor de dienstverlening van Invest in Zeeland 3) Creëren van kansen door matchmaking.	-	-
<b>Innovatie-financiering</b>				
	Lopende projecten/programma's			
	Eerstelijns aanspreekpunt	Portaal voor innovatieve mkb-ers in Zeeland, waarbij ondernemers op basis van vraag worden ondersteund.	2014 – 2020	Ca. € 100.000 per jaar.
	OPZuid	Europees subsidieprogramma voor Zuid Nederland voor o.a. innovatiebevordering binnen het mkb	2014 - 2020	-
	MIT-Zuid	MIT-Zuid omvat een set van drie financiële instrumenten om de eerste fases van innovatie te stimuleren voor het mkb.	2015 - 2020	-
	Zeeland Financial Matching	Uitvoering geven aan project waarmee de realisatie van financieringen voor innovatieve bedrijven in het mkb wordt bevorderd.	2014 – 2020	Ca. € 150.000,- per jaar.
	InnoGo!	Ondersteuning innovatieve starters en ondernemers in de Zeeuwse topsectoren bij opzet bedrijf en/of ontwikkeling van een product/dienst.	2009 –2020	€ 3.300.000,- voor de komende 4 jaar.
	Zeeuws Participatiefonds (ZPF)	Financieren van innovatieve en/of groeiende mkb-bedrijven met een economische spin-off voor Zeeland.	-	-
	Zeeuws InvesteringsFonds (ZIF)	Financieren van nieuwe risicovolle technologische ontwikkelingen en bedrijvigheid op diverse economische Zeeuwse speerpunten.	-	€ 8.000.000,- in 12 jaar.
	Stichting Kenniswerf Zeeland/DOK41	Realiseren en faciliteren van dé plek voor innovatie in Zeeland. Runnen van de incubator DOK41.	Vanaf 2010	€ 900.000,- voor 2017.
<b>Circulaire economie</b>				
	Lopende projecten			
	Sugar Delta	Verkenning realisatie van grootschalige suikerraffinage fabriek naar biobased tussenproduct	2016-2017	€ 220.000,-
	Redefinery	Verkenning realisatie van grootschalige hout raffinage naar suikers en lignine in biobased Delta gebied	2016-2017	Uit budget Biobased Delta.

Cluster	Project/activiteit	Doelstelling	Looptijd	Totale projectomvang
	Voucher Regeling Circulaire Economie en Biobased Economy	Voucherregeling om innovatief mkb te stimuleren om nieuwe circulaire producten, diensten of processen te ontwikkelen	2016-2017	€ 165.000,-
	Biobased Innovations Garden	Het monitoren en helpen ontwikkelen van biobased ketenprojecten en productontwikkeling.	-	-
	Biobased Infrastructuur voor Kennis (BIK)	De bestaande infrastructuur aan applicatiecentra in de regio Zuid-Nederland in twee jaar tijd verheffen tot een internationaal onderscheidend open innovatiesysteem voor het mkb in de biobased ketens.	2015-2018	€ 1.590.488,-
	Nieuwe projecten			
	SvG voor MKB	Methodiek om ideeën voor industrieel symbiose tussen MKB-ers onderling en MKB en groot bedrijf te ontwikkelen en om te zetten naar business cases	2017-2018	€ 175.000,- per jaar.
	Circulair bouwen Emergis	Circulaire bouw van een kinder- en jeugdcliniek	2017-nader te bepalen	€ 4.500.000,-
	Circulair bouwen recreatiewoningen	Twee campings (Paardenkreek en Strandcamping Groede) gaan circulair recreatiewoningen ontwikkelen en bouwen	2017-2018	Totaal: € 1.000.000,- (uit diverse bronnen, Economische Agenda en EZ).
	Sneller en beter naar nul op de meter (onderdeel van ZEPW)	Energiebesparing particuliere woningbouw, naar nul op de meter	2016-2019	€ 9.410.579,-
	Zeeuws Energieakkoord particuliere woningbouw	Energiebesparing realiseren in particuliere woningbouw, aanbod ontwikkelen met lokale ondernemers. Nieuw project met 15 partijen.	2016-2018	N.t.b.
<b>Smart Delta Resources</b>				
	Lopende activiteiten			
	Realiseren business cases	De verschillende business cases in ontwikkeling (zoals o.a. Slim Gas, Syngas, Waterstof, Stoomrecompressie, warmte uitwisseling, zout-levering) verder uitwerken en realiseren.	2017-2018	€ 150.000,-
	Ontwikkelen groei-initiatieven	S4G website opleveren en actueel houden; 'S4G MKB implementeren in Zeeland; Uitbreiden met Gentse deelnemers; nieuwe business case opportuniteiten identificeren	2017	€ 150.000,-
	Beïnvloeden publieke agenda	Uitvoeren actieprogramma zoals opgesteld door Public Matters; samenwerking met andere clusters uitbouwen en gezamenlijke (publieke) agenda bepalen	2017-2018	€ 75.000,-
	Ondersteunende faciliteiten creëren	Opzetten provinciaal of landelijk industrieel infrastructuurfonds	2017-2018	€ 50.000,-
<b>Lcgistiek en Maintenance</b>				
	Lopende projecten			
	Zeeland Connect	Programma en projectmanagement van diverse programma's en projecten die via Zeeland Connect worden uitgevoerd.	2015 – 2019	Ca. € 130.000,- per jaar.
	Barge Connect (voorheen Ketenregie Tankbinnenvaart Zeeland)	Stap voor stap komen tot een integrale planning en betere benutting van de Zeeuwse binnenvaart corridor. Betreft landelijke pilot van integraal systeem (sluisplanning, trajectplanning, wacht- en ligplaatsplanning, havenplanning en terminalplanning) voor de binnenvaart. De pilot vindt plaats binnen de Zeeuwse corridor met tankschepen. Gekozen is voor een pragmatische aanpak en actieagenda met aantal korte termijn doelen, te weten: verminderen voornaamste congestie problematiek, vastleggen afspraken tussen ketenpartners, invoering van een wacht- en ligplaatsinformatie systeem en invoering van een eerste fase integrale planning- en informatietool. Aanpak Via 'werkende weg' aanpak willen stapsgewijs toegroeien naar keten benadering.	2016 – 2020; fase 1 realisatie 2016 - 2017	Momenteel worden diverse financieringsmogelijkheden onderzocht.
	Versterken Synchronodaal Transportnetwerk (voorheen Bundelen lading)	Versterken en uitbreiden netwerk van samenwerkende verladers in Zeeland. Bestaande Verladerskring Kanaalzone uitbouwen, vergroten netwerk in rest van de Provincie, organiseren matching bijeenkomsten en realiseren van nieuwe bundelingsinitiatieven die economische activiteiten stimuleren en nieuwe ladingstromen naar de regio halen. Tevens uitbouwen van samenwerking met Topsector Logistiek en andere regio's.	2016 – 2020	Jaarbegroting € 100.000,- Bijdrage Topsector Logistiek € 40.000,- per jaar.
	FastXS – Uniform aanmeld- en toegangssysteem voor vrachtauto's	Realisatie van een uniform aanmeld- en toegangssysteem voor (haven)terminals voor alle typen lading (containers, natte en droge bulk en stukgoed). Pilot in Zeeland, daarna landelijke uitrol ondersteund door TLN en EVO.	2016 – medio 2017	Totale begroting € 1.000.000,- Out-of-pocket uitgaven 100% gedekt door Topsector Logistiek/NLIP (€ 136.000,-).

Cluster	Project/activiteit	Doelstelling	Looptijd	Totale projectomvang
Maintenance				
	Lopende projecten			
	Smart Tooling	Inzet van drone- en robottechnologie voor technisch onderhoud binnen de chemie- en procesindustrie. Programma o.l.v. KIC/MPI in Terneuzen.	sept 2016 – aug 2019	Totale begroting > € 3.000.000,- Impuls brengt eigen uren in.
	Verkenningen			
	Opzet platform 3D printing industrie	Op basis van een uitgevoerde verkenning wordt een businessplan gemaakt voor het opzetten van een 3D printing hub/Living Lab in Zeeland.	sept 2016 – Q1 2017 en daarna realisatie	€ 30.000,-, waarvan € 10.000,- inbreng bedrijven.
	Kansen voor service logistiek	Onderzoeken business case voor logistiek centrum/ kansen voor service logistiek in Terneuzen.	onderzoek Q4-2016 – Q1-2017	Topsector Logistiek.
	Marinierskazerne Vlissingen	Betrokkenheid bij streven naar maximale economisch spin-off voor regionaal bedrijfsleven door diensten onder aandacht te brengen van diverse consortia/ bedrijven in dit proces begeleiden en mogelijk samenwerkingsverbanden tot stand te brengen. In nauwe samenwerking met Provincie Zeeland.	2016 – 2017	Voorlopig alleen uren.
	Onderzoek Supply Chain van suiker	Onderzoek positie van Zeeland in internationale Supply Chain van suiker. Vertaling naar kansen voor Zeeland propositie/ aanwezigheid stromen als argument voor vestiging bedrijven.		Nog nader te bepalen
Vrijetijds-economie				
	Lopende projecten			
	Actieplan Zeeland als Gezonde Regio	Uitvoering actieplan en stimuleren passende productontwikkeling door ondernemers in samenwerking met gemeenten;	2016-2018	N.t.b.
	Stimuleringsprogramma Gezondheidstoerisme Veere	Uitvoering stimuleringsprogramma gezondheidstoerisme voor gemeente Veere	2016-2017	-
	Duurzaam Toeristennet Zeeland	Implementatie duurzaam toeristennet inclusief stimuleren van ondernemersinitiatieven	2016-2018	-
	Digitale agenda: breedband buitengebied	Toekomstbestendig internet buitengebied: ondersteunen gemeenten en provincie bij realiseren aansluitingen ondernemers op toekomstbestendig internet	2016-2017	-
	PROFIT: Vergroting innovatiekracht van het Toeristisch-recreatief mkb	Ontwikkeling proeftuinen met ondernemers en overheden waarin wordt gewerkt aan het bijeenbrengen van data, het analyseren en begrijpen, en toepassen door ondernemers in nieuwe producten en diensten.	2016 - 2019	€ 2.915.773,- totale projectomvang € 221.414,- voor Impuls
	Aanjaagprogramma Innovatie Vrijetijdssector	Opzetten en uitvoeren van een innovatieprogramma voor de vrijetijdssector.	2017 - 2019	-
	Toolkit verblijfsrecreatie	Uitvoeren pilot met instrumenten (Expertteam en innovatievouchers) voor verblijfsrecreatie	2016-2017	€ 37.500,- voor Expertteam en innovatievouchers
	Pilot Innovatieve concepten horeca en detailhandel	Het ontwikkelen van regelgeving tbv innovatieve vermenging detailhandel en horeca	2016 - 2017	-
	Digitale Zeeland Experience	Ontwikkelen samenhangende dynamische digitale netwerkstructuur voor vrijetijdseconomie waarbij nieuwe technieken, producten en diensten voor ondernemers beschikbaar worden gesteld.	2016-2019	-
	Pilot parkeerterreinen /voorzieningen gemeente Veere	Ontwikkelen en realiseren van nieuwe ondernemersinitiatieven rondom parkeerterreinen en strandovergangen binnen de gemeente Veere	2016-2017	-
	Nieuwe projecten			
	Aanboddatabase verblijfsaccommodaties	Realiseren gezamenlijke Zeeuwse database met het aanbod van verblijfsaccommodaties waarmee benchmarking tussen gemeenten mogelijk wordt	2017	-
	Stimuleringsprogramma gezondheidstoerisme Bevelanden	Ontwikkelen stimuleringsprogramma gezondheidstoerisme Bevelanden	2017	N.t.b.
	SAIL	Uitvoering pilotprojecten met ondernemers uit toerisme en zorg rondom voeding, wellbeing, sport en beweging	2017-2019	€ 2.462.278,- totale projectomvang € 185.085,- voor Impuls
	Verkenningen			



Cluster	Project/activiteit	Doelstelling	Looptijd	Totale projectomvang
	LAND IN ZEE iconen in de openbare ruimte	Uitwerken voorbeeldcasus met ondernemers en gemeenten; zowel ontwerp (visualisatie) als verdienmodel (businesscase).	2017-2018	N.t.b.
	Duinpad Oostkapelle-Vrouwenpolder	Realisatie duinpad tussen Oostkapelle en Vrouwenpolder waarmee nieuwe recreatie mogelijkheden worden gecreëerd en natuurwaarden versterkt	2017-2018	N.t.b.
<b>Gezondheids-economie</b>				
	Lopende projecten			
	De Zeeuwse Huiskamer	Een open innovatieruimte waar partijen uit wonen, welzijn en zorg, samen met kennisinstellingen en bedrijven nieuwe antwoorden leren ontwikkelen op vragen en behoeften van bewoners.	2014 - 2019	-
	Santé Zeeland	Netwerk rond gezondheid en innoveren in Zeeland.	2013 -	-
	INCASE	Versterken van organisaties in Nederland, Vlaanderen, Frankrijk en Engeland op het gebied van smart industries en smart homes.	Sept 2016 – aug 2019	€ 5.000.000,- (totaal) € 283.000,- (Zeeland)
	Health Campus Zeeland	Verkennen van haalbaarheid en vormgeving van een Health Campus voor de gemeente Goes.	April 2016 – jan 2017	-



## Toelichting begroting 2017 Impuls Zeeland

### OPBRENGSTEN

#### Projectinkomsten

In deze post zitten de subsidies en bijdragen die Impuls ontvangt voor specifieke projecten als (gedeeltelijke) bijdrage in de projectkosten. De gelden kunnen ontvangen worden van de overheid (bijv. een Europees subsidieprogramma, de Provincie, gemeenten, Rijkswaterstaat), projectpartners of het bedrijfsleven.

Een project heeft vaak een looptijd die langer is dan een jaar. De projectinkomsten voor 2017 zijn toegerekend op basis van een inschatting van de werkzaamheden in 2017.

#### Aandeelhouders en participanten

Deze post bestaat uit vier typen bijdragen:

- a. Het grootste deel is de integrale kostensubsidie die de Provincie verstrekt. Deze wordt jaarlijkse geïndexeerd voor prijsinflatie.
- b. De Zeeuwse gemeenten betalen als aandeelhouder € 1,- per inwoner.
- c. Het Ministerie van Economische Zaken heeft voor de periode 2014 t/m 2016 een projectsubsidie verstrekt voor de ondersteuning van het innovatieve MKB. Vanaf 2017 is het Ministerie voornemens om de projectsubsidie om te zetten in een algemene bijdrage aan Impuls voor een periode van vijf jaar.
- d. Tot slot heeft Impuls diverse participanten die een vaste bijdrage betalen, waaronder kennisinstellingen en het bedrijfsleven. De laatste jaren hebben een aantal participanten van Impuls hun bijdrage beëindigd. Hierdoor zijn de opbrengsten t.o.v. 2015 gedaald met ca. € 78k.

### KOSTEN

#### Projectkosten

Directe projectkosten: In deze post zitten de kosten die volledig en direct toerekenbaar zijn aan het project. Hierbij zijn ook de kosten van externe projectleiders begrepen. Andere voorbeelden van kosten zijn een event dat georganiseerd wordt, een website dat voor een specifiek project gemaakt wordt, een voucher die aan een ondernemer verstrekt wordt en de accountantskosten voor de controle van een project. Net als bij de projectinkomsten zijn de projectkosten voor 2017 toegerekend op basis van een inschatting van de werkzaamheden in 2017.

Dotatie voorziening projecten: een substantieel deel van de opbrengsten van Impuls bestaat uit opbrengsten uit projecten. Deze opbrengsten stelt de subsidiegever na afloop van het project definitief vast. Omdat alle uitgaven voor het project dan al gedaan zijn, loopt Impuls een financieel risico als niet alle projectuitgaven goedgekeurd worden. In verband hiermee is er een voorziening gevormd om dit risico af te dekken. Voor 2017 wordt verwacht dat de vrijval van de projecten die afgesloten worden gelijk zal zijn aan de dotatie voor de nieuwe projecten.

#### **Salariskosten vaste medewerkers**

De begrote kosten voor 2017 zijn licht gestegen ten opzichte van 2015 en begroting 2016 (€ 40k. en € 30k.) omdat de formatie is uitgebreid.

#### **Overige personeelskosten**

De begrote kosten voor 2017 zijn € 65k. afgenomen ten opzichte van 2015, met name doordat in 2015 een moeilijk in te vullen vacature voor projectleider tijdelijk is ingevuld.

Ten opzichte van de begroting 2016 zijn de overige personeelskosten toegenomen met name door een stijging van kosten ziekteverzuimverzekering (hogere premie en uitbreiding formatie).

#### **Invest in Zeeland**

Onder deze post vallen de directe kosten voor Invest in Zeeland. Voorbeelden van kosten die gemaakt worden zijn beursbezoeken, beurswanden- en banners, advertenties, driehoeksborden op bedrijventerreinen en de kosten voor de website.

#### **Huisvesting**

De begrote huisvestingskosten voor 2017 zijn t.o.v. 2016 met € 10k. met name toegenomen door de verbouwkosten (afschrijvingskosten) van het nieuwe pand op de Kenniswerf en door de overname van meubilair. Beiden waren nog niet bekend tijdens het opstellen van de begroting 2016. Ten opzichte van 2015 zijn de huisvestingskosten met € 8k. afgenomen.

#### **ICT**

De begrote kosten voor 2017 zijn gestegen ten opzichte van 2015 en begroting 2016 (€ 18k. en € 13k.) door een toename van de inschakeling van de externe helpdesk en stijgende licentieprijzen. Daarnaast is de hardware in 2016 vervangen; deze was in 2015 al nagenoeg geheel afgeschreven.

#### **Telefonie**

De telefoonkosten zijn naar aanleiding van de prognosecijfers 2016 licht opgehoogd voor 2017. Er wordt meer (mobiel) gebeld.

#### **Communicatie**

De kosten voor de Impulsbrede communicatie worden geraamd op € 25k. Onder deze kosten vallen o.a. de website van Impuls, de kosten voor de Contacta en het jaarplan en jaarverslag.

#### **Organisatiekosten**

De geraamde kosten voor 2017 zijn € 35k. en wijken nauwelijks af van 2015 en de begroting 2016.

#### **Accountant en RvC**

De geraamde bestuurskosten voor 2017 zijn € 40k. en wijken nauwelijks af van 2015 en 2016. Voor de begrote controlekosten van de accountant is ervan uitgegaan dat de AvA instemt met het voorstel om naar Rijkse accountants over te gaan. De begrote kosten zijn gebaseerd op hun offerte.