

Samen werken aan het Zeeuwse platteland!

Ambitiedocument voor uitvoeringsprogramma landelijk gebied: landbouw en natuur

Het Zeeuwse platteland herbergt een krachtige en dynamische agrarische keten. De landbouw is niet alleen belangrijk voor de regionale economie, maar ook als drager van het Zeeuwse landschap. Het produceren van kwalitatief hoogwaardig (en veilig) voedsel staat centraal. Ook wordt genoten van de zeer gewaardeerde natuurlijke omgeving en de waardevolle natuurgebieden die, soms complementair en soms verweven met de landbouw, mededragers zijn van een vitaal platteland. De staat waarin landbouw én natuur verkeren zijn daarmee cruciaal voor de vitaliteit van Zeeland.

Als provincie zetten we in op het behoud en het versterken van deze vitaliteit. Voor zowel de landbouw als de natuur vergt dat forse inspanningen. Beide sectoren staan voor forse uitdagingen.

In de landbouw is er op de eerste plaats druk vanuit de markt om steeds goedkoper te produceren, waardoor de marges op het primaire bedrijf onder druk staan. Daarnaast leidt dit steeds vaker tot forse knelpunten bij de bedrijfsopvolging. Op de tweede plaats zijn er zorgen om de volhoudbaarheid van de landbouw: de bodemgesteldheid en de bodemvruchtbaarheid, de beschikbaarheid van zoet water, de beperktere mogelijkheden voor de inzet van gewasbeschermingsmiddelen, de voedselveiligheid, het (niet) sluiten van kringlopen, steeds duurder wordende grond en de vraag hoe deze nog te financieren.

Voor de natuur vraagt het herstel van de biodiversiteit nadrukkelijk de aandacht. Het reeds ingezette natuurbeleid draagt bij aan het realiseren van de doelen voor de biodiversiteit, maar de opgave is breder. Naast het afronden van het Natuurnetwerk Zeeland en de inzet op herstel en behoud van de kwaliteit van de Natura 2000 gebieden ligt er met name een opgave in het herstel van de biodiversiteit in het agrarisch gebied. Deze opgave is niet alleen essentieel voor een goed functionerend ecosysteem, maar is ook voor de landbouw van groot belang.

Adequaat anticiperen op de gevolgen van klimaatverandering vormt een belangrijk aandachtspunt voor zowel de landbouw als de natuur. Periodes van extreme neerslag en/of droogte worden veelal als eerst genoemd, maar ook toenemende verzilting en meer risico's op ziekten en plagen zijn een direct gevolg van de klimaatverandering. Daar staat tegenover dat er ook kansen liggen voor de landbouw. Hierbij kan onder meer gedacht worden aan de opslag van CO₂ (carbonfarming) en water in de bodem.

Verder vormt de toenemende verdroging van Zeeuwse natuurgebieden een aandachtspunt bij het behalen van de gestelde doelen.

Als provincie kennen we een belangrijke rol bij het realiseren van de doelen uit het klimaatakkoord. Voor het onderdeel Landbouw en landgebruik worden de Zeeuwse ambities op dit vlak in dit document nader uitgewerkt.

Gezien de samenhang en relaties in de opgaven voor landbouw, natuur, biodiversiteit en klimaat werken wij deze verder uit in één uitvoeringsprogramma. Daarbij zijn we van mening dat te leveren inspanningen voor de afzonderlijke opgaven elkaar kunnen versterken. Die wederzijdse kruisbestuiving (en daarmee de verbinding tussen landbouw en natuur) willen we zoveel als mogelijk bevorderen met dit uitvoeringsprogramma. Daarbij willen we zoveel mogelijk aan de slag. Door het nemen van concrete maatregelen. Op lokaal niveau, maatwerk leverend!

De opgave ligt daarbij niet alleen op het verbinden van doelen en het formuleren van gezamenlijke ambities, maar ook op het (weer) samenbrengen van partijen.

Bij de verdere uitwerking van het uitvoeringsprogramma landelijk gebied stellen wij een aanpak voor waarbij alle Zeeuwse betrokkenen in het landelijk gebied de krachten bundelen in projecten die bijdragen aan de gezamenlijke doelstellingen.

4 Sporen

We geven nader invulling aan het uitvoeringsprogramma langs vier sporen. Het betreft:

1. Het bevorderen van de transitie naar een volhoudbare landbouw:
Hoe zetten we in Zeeland stappen op weg naar een op langere termijn volhoudbare landbouw. Het gaat dan om economische uitdagingen, verdienmodellen, innovatie, de aanpak in en samenwerking met de keten, het sluiten van kringlopen, grond en financiering, voedselveiligheid enz. En ook om fysieke uitdagingen als de bodem, het beheer (zoet) water en de (functionele) biodiversiteit.
2. Het bevorderen van de biodiversiteit in agrarische gebieden:
Hoe versterken we de biodiversiteit in Zeeland algemeen en met name in de agrarische gebieden. Het gaat dan om het versterken van het Zeeuwse natuurnetwerk, groenblauwe dooradering, een inclusief en functioneel landschap. Ook hierbij zijn bodemgesteldheid en beschikbaarheid van (zoet)water van essentieel belang.
3. Het realiseren van de klimaatopgave uit het klimaatakkoord voor landbouw en landgebruik:
Met de RES (regionale energie strategie) wordt uitwerking gegeven aan de meeste doelen en ambities uit het klimaatakkoord. Voor de onderdelen landbouw en landgebruik volgt deze uitwerking via het uitvoeringsprogramma landelijk gebied.
4. Samen het verschil maken in het landelijk gebied
Het realiseren van doelen en ambities voor landbouw, biodiversiteit en klimaat vergt vergaande samenwerking tussen diverse betrokken partijen in landelijk gebied. Met het uitvoeringsprogramma landelijk gebied willen we inzetten op het realiseren van (nieuwe) uitvoeringscoalities van samenwerkende partijen die bijdragen aan het realiseren van integrale oplossingen.

Bij de verdere invulling van het uitvoeringsprogramma is het nadrukkelijk de bedoeling om de vier sporen verder met elkaar te verweven en te integreren. De onderliggende ambities die per spoor zijn geformuleerd dragen eveneens bij aan het realiseren van de ambities voor de andere sporen: dat valt niet met een schaar te knippen!

Met het uitvoeringsprogramma willen we de inzet voor deze 4 sporen bundelen. Daarbij gaat het om de meerwaarde door samenwerking tussen de Zeeuwse partijen, maar ook door het formuleren van gezamenlijke antwoorden op de transities waarmee het landelijk gebied de komende jaren wordt geconfronteerd.

Naast bovengenoemde sporen vraagt ook de toenemende leegstand van agrarisch vastgoed in het landelijk gebied om aandacht. Een onderwerp dat nadrukkelijk op de agenda staat, maar nog niet in dit ambitiedocument aan de orde komt. De komende maanden willen we hier in het kader van de voorbereiding van de Zeeuwse omgevingsvisie nader uitwerking aangeven, zodat ook dit onderwerp een plek kan krijgen in het uitvoeringsprogramma landelijk gebied.

Samen het verschil maken!

Als provincie vervullen we een regisserende rol in het landelijk gebied. Om die reden nemen we met het formuleren van onze ambities voor landbouw, natuur, biodiversiteit en klimaat een eerste stap om te komen tot een gezamenlijke aanpak. Een uitnodiging aan alle betrokken Zeeuwse partijen om samen met ons de handschoen op te pakken en passende uitvoeringscoalities aan te gaan op de onderliggende ambities. In de komende maanden willen we hier met partijen het gesprek over aangaan om te komen tot een uitvoeringsprogramma, maar zijn we tegelijkertijd al met deze partijen aan de slag met de uitvoering van concrete projecten in verlengde van de in dit document geformuleerde ambities.

Context ambitiedocument voor uitvoeringsprogramma landelijk gebied
Dit ambitiedocument voor het uitvoeringsprogramma landelijk gebied: <i>Samen werken aan het Zeeuwse platteland!</i> staat in de context van een veel bredere landelijke en Europese agenda. Te noemen zijn de totstandkoming van de volgende periode Europees Beleid (GLB) en in het verlengde daarvan het Nationaal Strategisch plan (NSP), de Omgevingswet en de Nationale Omgevingsvisie, het (concept) Klimaatakkoord waarin een stevig hoofdstuk landbouw en landgebruik, de Visie Landbouw, Natuur en Voedsel, waardevol en verbonden van de minister van landbouw, ontwikkelingen binnen het stikstofdossier (voorheen de PAS), de invulling van de Interbestuurlijke Agenda Vitaal Platteland (IBP-VP) en het Deltaplan voor biodiversiteitsherstel.

Op provinciaal niveau ligt dit ambitiesdocument in het verlengde van de uitvoering van de Natuurvisie en de nota Natuurwetgeving, de Economische Agenda, het Omgevingsplan 2018 en de in voorbereiding zijnde Omgevingsvisie.

Spoor 1: Bevorderen transitie naar een volhoudbare landbouw

Het belang van de landbouw voor Zeeland is groot. Op een oppervlakte van ruim 85.000 hectare wordt een divers aanbod van gewassen geteeld. Dit maakt Zeeland tot één van de grootste akkerbouwprovincies van Nederland. Naast de akkerbouw vormen de (melk)veehouderij en de fruitteelt belangrijke sectoren. Binnen deze sectoren zijn zo'n 3000 bedrijven actief. Al deze bedrijven dragen op hun manier bij aan de vitaliteit en kwaliteit van het Zeeuwse platteland.

We willen bevorderen dat deze bedrijven ook in de toekomst op hun eigen wijze hieraan kunnen blijven bijdragen. *Samen werken aan het Zeeuwse platteland!* krijgt in eerste instantie dan ook vorm door in te zetten op het bevorderen van de transitie naar een 'volhoudbare' landbouw.

Een ambitie die we willen realiseren door het creëren van zoveel mogelijk meerwaarde. Meerwaarde die ontstaat door een samenhangende integrale benadering van bodem (vruchtbaarheid), beheer (zoet) water, biodiversiteit en landschap (omgeving) in combinatie met het (kosten) efficiënter (bijv. door het stimuleren van kringlopen of innovatie) boeren. Meerwaarde die vooral ook tot uitdrukking komt in de prijs die de boer ontvangt voor zijn product.



Figuur 1: Meerwaarde creëren op het agrarisch bedrijf (Bron: Boerenverstand!)

Bij de verdere invulling en uitwerking van het uitvoeringsprogramma krijgt deze ambitie in ieder geval vorm door een gezamenlijke inzet op de thema's: bodem, beheer (zoet) water, biodiversiteit en het ondersteunen van kennis en innovatie. Thema's die medebepalend zijn voor de verdere invulling van een Zeeuwse kringloopagenda en de wijze waarop we tot meerwaarde voor de boer kunnen komen in de keten. Tenslotte willen we samen de biologische landbouw in Zeeland een impuls geven.

A. Bodem

De bodem vormt letterlijk en figuurlijk de basis onder het agrarisch bedrijf. Bodemvruchtbaarheid en bodemstructuur zijn van cruciaal belang voor de groei van planten en hiermee de basis van ieder ecosysteem. De kwaliteit van de Zeeuwse bodem vormt de laatste jaren steeds meer een issue. Boeren ondervinden de gevolgen van bodemverdichting en een teruglopend gehalte aan organische stof, met name bij weersextremen maar ook voor specifieke teelten. Mest- en mineralenbeleid in relatie tot kringlooplandbouw, alsmede precisielandbouw en bodembewerking krijgen hiermee een concrete lading.

De bodem en het gebruik ervan biedt bovendien kansen in het kader van het klimaatvraagstuk. Koolstof opslag in de bodem en permanente teelten worden voor dit vraagstuk beschouwd als zinvolle experimenten. Een 'gezonde' bodem is daarmee niet alleen essentieel voor de landbouw(productie), maar ook voor het realiseren van water- en klimaatdoelen en het bevorderen van de biodiversiteit (via de functionele agrobiodiversiteit).

Door een verdere inzet op het verbeteren van de bodemstructuur en, in het verlengde daarvan, het verhogen van organische stof gehalte in de bodem dragen we bij aan een bodem als dé basis voor een volhoudbare landbouw.

B. *Beheer (zoet)water*

De inzet onderscheidt twee hoofdonderwerpen: waterkwaliteit en waterkwantiteit. Het waterkwaliteitsbeleid krijgt vorm binnen het kader van de Kaderrichtlijn Water (KRW). Bij het behalen van de KRW doelen in het landelijk gebied gaat het vooral om het verminderen van emissie- en uitspoeling vanuit de landbouw. Om het waterkwaliteitsprobleem van eutrofiëring terug te dringen zetten we in op maatregelen die leiden tot beperking van de snelle afvoercomponent (af- en uitspoeling).

Vanuit kwantitatief perspectief vormt zoet water een belangrijke productiefactor voor de landbouw. Met het ontstaan van extremere weerpatronen als gevolg van de klimaatverandering neemt de behoefte aan bescherming tegen zowel wateroverlast als -tekort toe. Het afgelopen jaar heeft de te verwachten extremen hierin nog maar eens benadrukt. Dit stelt ons voor een forse uitdaging. Een zoektocht naar de optimale balans tussen het afvoeren en vasthouden van zoet water. De toenemende verzilting vormt daarbij een extra bedreiging die om prioriteit vraagt. Vergroten van kennis en innovatievermogen rond zilte teelten en aquacultuur vormt daarbij een belangrijk aandachtspunt.

We willen de landbouw zoveel als mogelijk op regionaal en lokaal niveau zelfvoorzienend maken in haar zoetwaterbehoefte. Enerzijds door die behoefte aan zoet water zoveel als mogelijk te verminderen, anderzijds door de beschikbaarheid ervan te vergroten. Op beide sporen ondersteunen we onderzoek naar innovatieve invullingen die bijdragen aan een duurzame, volhoudbare en betaalbare zoetwatervoorziening. Dit vraagt (gebiedsgericht) maatwerk. Een zoektocht die vormt krijgt door samenwerking tussen ondernemers en inspeelt op lokale kansen (bijvoorbeeld het benutten van opslagmogelijkheden in de bodem, opvang in de regio (evt. in combinatie met (nieuwe) natuur) of door toepassing van innovatieve systemen).

Met de proeftuin Zoet Water zijn inmiddels al een aantal stappen op dit vlak gezet. We willen deze samenwerking verder intensiveren en uitwerken door het opstellen van een Deltaplan Zoet water.

C. *Functionele (agro)biodiversiteit*

De natuurlijke omgeving is mede bepalend in het producerend vermogen van onze gronden. Functionele agrobiodiversiteit (zowel ondergronds- als bovengronds) is zowel voor de landbouw als voor de natuur van groot belang. Dit belang wordt alleen maar groter wanneer we rekening houden met ontwikkelingen ten aanzien van gewasbeschermingsmiddelen (verboden op middelen) en de toenemende weersextremen (groter risico op plagen). Het opdoen van kennis over en het uitvoeren van experimenten met natuurlijke plaagbestrijding vormt dan ook een opgave voor de komende periode.

Het is zaak om de kansen en mogelijkheden die dit biedt op een goede manier vertaald te krijgen in het Nationaal Strategisch plan (NSP).

D. *Ondersteunen van kennis en innovatie*

De Zeeuwse landbouwsector kenmerkt zich door innovatie en verduurzaming. Zeeuwse bedrijven ontwikkelen bijvoorbeeld nieuwe methodes voor zilte teelten of gewassen voor biobased toepassingen.

Met de agenda willen we de Zeeuwse landbouwsector ondersteunen in de transitie naar een volhoudbare bedrijfsvoering. De thema's bodem, beheer (zoet)water en biodiversiteit stellen we daarbij centraal. Dit willen we voor een zo groot mogelijke doelgroep bereikbaar maken.

Innovaties die de opgaven met betrekking tot bodem, water en biodiversiteit bevorderen worden (zo mogelijk) ondersteund. Hierbij kan onder andere gedacht worden aan ondersteunen van toegepast onderzoek naar bodem, water en biodiversiteitsvraagstukken, al dan niet samenhangend met de klimaatverandering. Het onderzoek naar precisielandbouw, toepassing GPS-technieken, het gebruik van data en investeringen in duurzame productiemiddelen.

1. Onderwijs en kennistransfer

De kennis die wordt opgedaan met het doen van onderzoek en ondersteunen van innovaties dient zo breed mogelijk te worden verspreid. Hiervoor zijn verschillende aanknopingspunten voorhanden.

Allereerst dient de rol van erfbetreders nadrukkelijk te worden betrokken. Landbouwondernemers krijgen vaak verschillende adviseurs op het erf, met ieder eigen kennis en/of belangen. Voor een integrale advisering kan het wenselijk zijn om in gezamenlijkheid initiatieven te ontwikkelen die het voor de ondernemer inzichtelijk maakt welke stappen hij kan zetten in het traject naar een duurzamere bedrijfsvoering. De kennisinstellingen moeten hier ook bij worden betrokken. De ambitie is dat in de agendaperiode minimaal 1000 zeeuwse boeren actief hebben deelgenomen aan kennistranjecten die aansluiten bij de thema's voor onze gezamenlijke agenda.

2. Onderwijs

De Zeeuwse onderwijsinstellingen voor groen onderwijs (Pontes/Scalda) zijn bezig met het opzetten van een groene onderwijsinfrastructuur in Zeeland voor het VMBO en het MBO. Dit wordt ondersteund door regiodealgelden en Campus Zeeland. Het HBO haakt aan door het intensiveren van de relatie met de HAS, HZ, Hall Larenstein en het UCR, ieder vanuit eigen perspectief en expertise. De landelijke Green Deal natuurinclusief onderwijs is ook door de voornoemde instellingen bekrachtigd en biedt aanknopingspunten voor het verbinden van onderwijs met het werkveld.

Concrete ambities die daarbij worden nagestreefd zijn:

- In 2021 is het VMBO/MBO onderwijs adequaat 'overgegaan' naar Pontes en Scalda en is het doorontwikkeld tot een doorlopende leerlijn met voor Zeeland waardevolle cross-overs, een goede loopbaanoriëntatie en begeleiding (LOB), een of meer associate degree programma's in voorbereiding, aansluiting bij het hoger (wetenschappelijk) onderzoekprogramma (en Joint Research Center/Bèta Campus).
- Er is een goede, in het mbo hybride huisvesting gerealiseerd voor het onderwijs.
- Er start tenminste een lectoraat of practoraat (vmbo/mbo)
- De terrein behorende organisaties geven verder invulling aan opleiding voor 'natuurboeren'.

3. Toegepast onderzoek

Proefboerderij Rusthoeve is de fysieke locatie voor praktijk gericht onderzoek in de akkerbouw. Samen met alle partijen die de uitvoeringsagenda onderschrijven werken we aan een onderzoeksagenda waarbij de verschillende concepten in de praktijk kunnen worden getoetst en gedeeld met grote groepen ondernemers.

E. Een Zeeuwse kringloopagenda

Een deel van de problemen waar de Zeeuwse landbouw op dit moment mee te kampen heeft hangt samen met het ontbreken of niet sluiten van bepaalde kringlopen. Voor de landbouw vormen stikstof (N), fosfaat (P) en koolstof (C) essentiële nutriënten. Er wordt veel gesproken over stikstof. Er zijn tal van locaties in Zeeland waar de natuur te kampen heeft met een overmaat aan stikstof, terwijl er in de kringlopen op Zeeuws niveau ten aanzien van genoemde nutriënten sprake is van tekorten.

Nu wordt er al langer gesproken over het sluiten van bodem-, plant-, dier- en mestkringlopen. Het bevorderen van samenwerking tussen akkerbouw en veehouderij. In de praktijk hebben we in Zeeland vooral te maken met sterk gespecialiseerde bedrijven (m.n. akkerbouw) en vormt het 'gemengde' bedrijf vooral iets van vroeger. Binnen beleidskaders en wet- en regelgeving is nauwelijks nog sprake van samenhang. Er is apart stikstof (N: ammoniak, nitraat), fosfaat (P, fosfaat), klimaat (CO₂, broeikasgassen, organische stof) en natuurbeleid. Het is dan ook goed om te zien dat het ministerie van LNV met haar landbouwvisie werk wil maken van kringlooplandbouw. Het meer sluiten van kringlopen in algemene zin, en meer specifiek voor stikstof, fosfaat en koolstof, draagt bij aan een duurzamere bedrijfsvoering. Ook biedt het kansen vanuit oogpunt van klimaat (bijv. vastleggen koolstof in de bodem). Desondanks worden nu vooral discussies gevoerd over de gevolgen van teveel stikstof of fosfaat (Stikstofdossier/KRW/fosfaatrechten).

De specifieke Zeeuwse situatie vraagt daarbij om maatwerk. De vraag is dan ook hoe ziet kringlooplandbouw er in Zeeland uit? Waar bestaat de Zeeuwse kringloopagenda uit? Een tweetal onderwerpen willen we daarbij op voorhand agenderen:

1. Hoe te voorzien in de organische stofbehoefte

De discussie zal bij de verdere uitwerking van de uitvoeringsagenda vooral moeten gaan over hoe we de Zeeuwse akkerbouw kunnen voorzien in haar behoefte aan voldoende organische stof (van goede kwaliteit). De bodem vormt immers de basis van ieder bedrijf. Het verhogen van het gehalte organische stof en voedingsstoffen is een doelstelling die we willen nastreven. Hierover willen we de komende periode samen met alle partijen het gesprek voeren inzake organische mest en bodemverbeteraars. Waar liggen de kansen en wat zijn de belemmeringen?

In het verlengde van de landbouwvisie vormt het Interbestuurlijk Programma Vitaal Platteland (IBP-VP) een samenwerkingsverband waarmee we dit onderwerp nader invulling willen geven, daarbij zullen we ook aandacht vragen voor de mogelijke kansen die er op dit vlak mogelijk liggen voor verdere samenwerking met Vlaamse veehouders.

Aandachtspunten voor de verdere invulling van de uitvoeringsagenda:

- Hoe kunnen we voorzien in de organische stof behoefte vanuit met name de akkerbouw? Welke kansen liggen hier ten aanzien van koppelingen met bijvoorbeeld klimaat of landschap.
- Hoe vergroten we de aanvoer van plantaardige meststoffen (compost, champost, groenbemesters, maaisel etc. bermen, waterkanten, natuurgebieden).
- Waardevolle mest of waarde door mest: Hoe komen we aan betere mest voor een gezondere bodem? Er is behoefte aan organische stof, maar er wordt vooral varkensdrijfmest (met geld toe) aangewend.
- Hoe bevorderen we samenwerking tussen bedrijven in de akkerbouw en de (melk) veehouderij en kunnen we bestaande intensieve veehouderijen in Zeeland weer meer 'grondgebonden' maken?
- Is er in verlengde van kringlopen tussen akkerbouw en veehouderij winst te behalen door vernieuwende inzichten in het bouwplan (bijvoorbeeld van het klassieke 1 op 4 schema naar een ruimere rotatie met meer eiwitteelten of vlas).

2. Eiwittransitie

In de komende decennia wordt een flinke groei in de eiwitbehoefte voor humane consumptie voorzien. Aan steeds meer food producten wordt plantaardige proteïne toegevoegd. Bovendien wordt in de veehouderij gestreefd naar het vergroten van het aandeel eiwitten van eigen bodem in het rantsoen. Zeeland kan dat telen. Eiwitteelten (erwten, bonen, soja) zijn ook vanuit landbouwkundig oogpunt interessant. Het zijn teelten die rust brengen in de bodem, zorgen voor stikstofbinding en een minimale input van middelen kennen. Zeeland kent bovendien van oudsher een traditie in de teelt van peulvruchten.

Daarmee is dit een kansrijk onderdeel van de Zeeuwse kringloopagenda, maar dit vergt tevens een toename in de afzet van deze producten. Hiervoor is een ketenbrede benadering nodig.

Binnen de uitvoeringsagenda willen we daarnaast in ieder geval de volgende actielijnen nader vormgeven:

- Doorontwikkeling van regionale eiwitketens voor humane consumptie, als ook veevoertoepassingen.
- Ondersteunen van projecten en initiatieven die telers ondersteunen en voorlichten bij de teelt van vlinderbloemigen.

F. Keten

Om de transitie naar een meer volhoudbare landbouw te kunnen realiseren is een ketenaanpak van groot belang. Ondanks forse verschillen is op veel agrarische bedrijven de speelruimte beperkt. Marges zijn gering, prijzen zijn wisselend en zijn voor het overgrote deel wereldmarkt-gerelateerd, grond en financiering drukken zwaar en de positie binnen de keten is kwetsbaar, de regeldichtheid wordt steeds groter. Zie bijvoorbeeld het PBL-rapport "Naar een wenkend perspectief voor de Nederlandse landbouw" waarin dit de zgn. 'padafhankelijkheid' van een boer wordt genoemd. De mate van financiering en bestaande contracten met leveranciers en banken maken dat doorgaan op het reeds ingeslagen pad van intensivering en schaalvergroting vaak de enige mogelijkheid lijkt.

De relaties in de keten zijn wederkerig. Enerzijds worden vanuit de keten (retail, industrie, consument) wensen en eisen gesteld aan producten. Anderzijds bepaalt de (wereld)markt (de keten) de prijs en daarmee de marge voor het primaire product.

Met de ambitie voor een volhoudbare landbouw zoeken we naar impulsen in de keten die vanuit een regionale aanpak tot meerwaarde kunnen leiden. Dit vanuit het bewustzijn dat de agrarische markt een wereldmarkt is en veel ketenpartijen wereldmarktspelers. Juist om die reden richten we de (regionale) zoektocht vooral op het

vergroten van het aandeel productie voor deelmarkten (van een paar procent nu naar b.v. 20%). In deze deelmarkten zijn grotere marges te realiseren.

Er liggen kansen in het naar elkaar toe bewegen van begin en einde van de keten. De keten transparanter maken. Consumenten willen weten waar hun voedsel vandaan komt. Moderne communicatiemiddelen kunnen daarbij helpen. Voedselveiligheid vormt daarbij een belangrijke trigger. De ruimte voor het creëren van meerwaarde zit in (regionale) specialties, het bovenssegment, traceerbaar, duurzaam en gezond.

De inzet is initiatieven in het verlengde hiervan te faciliteren. Daarbij wordt onder andere gedacht aan:

- Het versterken van de duurzame regionale retail en distributie door het ondersteunen van het opzetten van nieuwe regionale specialties. De afzet bij Zeeuwse restaurants biedt daarbij de mogelijkheid voor sommige bedrijven om meerwaarde met bovendien een grote uitstraling te realiseren. Ook is er de afgelopen jaren door bedrijven gewerkt aan het vormgeven van regionale distributie. Het is een goede vorm van transparantie en margevergroting. Hier kunnen ook combinaties gemaakt worden met de regionale (natuur)kwaliteit. Op deze manier maken we Zeeland 'zichtbaar', ook buiten onze eigen grenzen.
- Het creëren van meerwaarde vanuit het primaire bedrijf door ketenverlenging
Het kan hier gaan om meerdere aspecten zoals: opslag, sortering, verwerking, verkoop, raffinage, vergisting, energieproductie, klimaat, samenwerking etc.
- Het versterken van de verbinding tussen consument en primaire agrarische productie
In de trend van betrokkenheid en transparante voedselproductie passen projecten die de directe verbinding van consument en agrarisch bedrijf versterken.
- Het versterken van de samenwerking tussen (primaire) bedrijven (coöperatievorming) bij de totstandkoming van nieuwe ketens
- Onderscheidende kwaliteit en meerwaarde
In de zoektocht naar "nieuwe verdienmodellen" gaat het in verschillende varianten om het koppelen van kwaliteitsproducten of maatschappelijke prestaties aan een betere prijs en waardering. Producten met een keurmerk of label kunnen een hogere toegevoegde waarde in de markt betekenen. Daarnaast zijn er keurmerken die een regionale afkomst duiden zoals Zeker Zeeuws. Er bestaan diverse initiatieven die ten doel hebben om bepaalde duurzaamheidsaspecten te benadrukken (bijvoorbeeld Veldleeuwerik), maar dat vertaalt zich niet altijd ook in een financiële meerwaarde. Daarnaast kan het ook gaan om maatschappelijke beprijzing (b.v. agrarisch natuurbeheer of ecoschema's in het nieuwe GLB) waarmee duurzaamheidsinitiatieven en natuurmaatregelen kunnen worden beloond.
- duurzaamheidsstrategieën en versterking van in de regio aanwezige agrarische ketens
Dit draagt tevens bij aan de opgave voor versterking van de circulaire economie (vermindering verspilling en hergebruik reststoffen).
Een goed Zeeuws voorbeeld vormt de uienketen. De Nederlandse uienproductie concentreert zich in Zeeland en Flevoland. De hele keten (van veredelaars tot verwerkers) is goed georganiseerd en zit voor een groot deel in Zeeland. Daarom is het kansrijk te bezien of aanvullende duurzaamheidsmaatregelen die bijdragen aan de beoogde transitie naar een volhoudbare landbouw binnen de uitvoeringsagenda opgepakt kunnen worden.

Met het bevorderen van deze (en vergelijkbare) initiatieven willen we een bijdrage leveren aan het realiseren van een betere prijs voor het primaire product en in het verlengde daarvan een beter inkomen voor de primaire producent.

G. Biologische landbouw

Biologisch boeren blijkt meerdere positieve effecten te hebben die bijdragen aan de beoogde transitie naar een volhoudbare landbouw. Daarbij worden veelal de kwaliteit van de bodem (o.a. organische stof gehalte), de boven- en ondergrondse biodiversiteit en een gegarandeerde grotere marge voor het primaire bedrijf genoemd. Bovendien kan de biologische keten een goede leer/ experimenteerfunctie hebben op volhoudbare landbouw in het algemeen.

Desondanks blijft de groei van het aantal biologische ondernemers in Zeeland achter. Het omschakelen naar biologisch brengt diverse vraagstukken met zich mee, hierbij valt te denken aan financiering van de overbruggingsperiode tussen gangbaar en biologisch, mechanisering, hoe het juiste afzetkanaal ter bereiken etc. Als ambitie werken we aan een stimuleringsplan voor de biologische landbouw.

Spoor 2: Het bevorderen van de biodiversiteit in agrarische gebieden

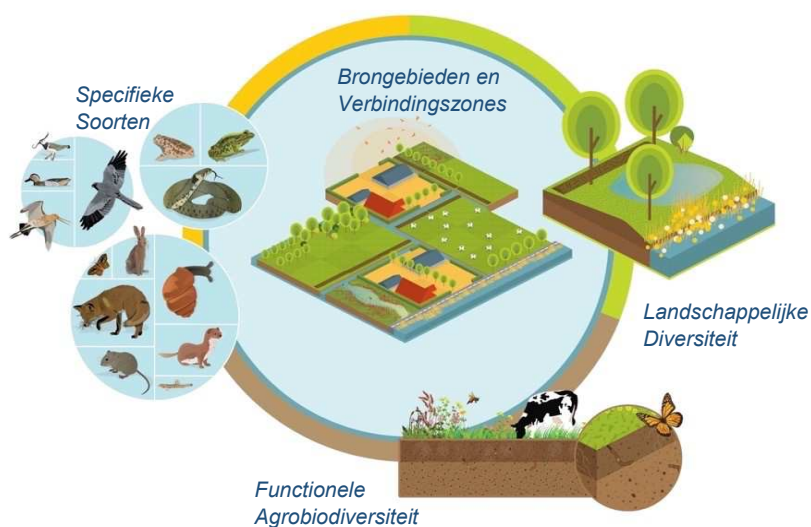
In de afgelopen decennia is flink geïnvesteerd in de ontwikkeling, beheer en instandhouding van de natuurgebieden in Zeeland (Natura 2000 en Natuurnetwerk Zeeland). Een aanpak die duidelijk leidt tot resultaat en de komende jaren wordt gecontinueerd.

De komende jaren vraagt de achteruitgang van de biodiversiteit in het agrarisch gebied nadrukkelijk ook om onze aandacht. In aanvulling op de reeds bestaande inzet voor de natuur vormt het bevorderen van de biodiversiteit in agrarische gebieden een nieuwe ambitie waar we ons voor in zetten.

Natuurnetwerk Zeeland	
	<p>Het Natuurnetwerk Zeeland (NNZ) is een samenhangend netwerk van bestaande en nieuw aan te leggen natuurgebieden en maakt onderdeel uit van het Natuurnetwerk Nederland. Het doel van het natuurnetwerk is het behoud en de versterking van het aantal soorten in het wild voorkomende planten en dieren. De natuurgebieden van het Natuurnetwerk Zeeland dragen ook sterk bij aan de identiteit van Zeeland en aan de kwaliteit van Zeeland als woon- en werkgebied. Het grootste deel van het natuurnetwerk Zeeland is goed toegankelijk en beleefbaar.</p>
<p><small>Figuur 2: Natuurnetwerk Zeeland (NNZ) – Inbegrip van bestaande natuur (groen) en nieuwe natuur (geel). De kleuren geven een beeld op hoofdlijnen van de ligging van de beschermde gebieden.</small></p>	

Een ambitie die vorm krijgt door natuur en landbouw niet alleen te zien als aparte gescheiden werelden, maar juist als sectoren die elkaar, door ze op gebiedsniveau meer te verbinden, ook kunnen versterken. De kansen en mogelijkheden die we hiervoor in de agrarische gebieden zien willen we optimaal benutten.

Op deze manier zetten we in op het herstel van de samenhang die in een natuurlijk systeem aanwezig dient te zijn en zetten we stappen in het meer 'verbinden' van natuur met landbouw. Zowel voor de natuur als voor de landbouw is de veerkracht en gesteldheid van de natuurlijke omgeving van essentieel belang. Binnen het natuurlijk systeem kunnen 4 pijlers voor de biodiversiteit worden onderscheiden (zie figuur). Naast de functionele agrobiodiversiteit gaat het om landschappelijke diversiteit, specifieke soorten en brongebieden/verbindingszones (zie figuur 2).



Figuur 2: Pijlers biodiversiteit (Bron: Louis Bolk Instituut)

Door juist deze 4 pijlers meer in samenhang te bevorderen leveren we een bijdrage aan het bevorderen van de biodiversiteit in de agrarische gebieden. Tegelijkertijd geven we invulling aan het meer verbinden van natuur en landbouw en draagt de inzet op biodiversiteit bij aan een meer volhoudbare landbouw. Op deze manier geven we in Zeeland vorm en inhoud aan een meer 'natuurinclusieve' landbouw.

In het uitvoeringsprogramma geven we onze ambities ten aanzien van de functionele agrobiodiversiteit, de brongebieden, verbindingszones, landschappelijke diversiteit en specifieke soorten nader vorm door invulling te geven aan:

1. Het realiseren (en afronden) van een netwerk van robuuste natuurgebieden van voldoende natuurkwaliteit
2. Het realiseren van goed functionerende natuurlijke groenblauwe dooradering
3. Het optimaliseren van bestaande inzet en instrumentarium ter bevordering biodiversiteit in agrarische gebieden

De combinatie van deze ambities met de in spoor 1 beschreven landbouwthema's draagt bovendien bij aan het versterken van de functionele agrobiodiversiteit.

1. Realisatie (en afronden) van netwerk van robuuste natuurgebieden van voldoende natuurkwaliteit

Voor het realiseren van een netwerk van robuuste natuurgebieden van voldoende natuurkwaliteit wordt in ieder geval gedacht aan:

Afronden van het Natuurnetwerk Zeeland (NNZ)

Er ligt een opgave om het Natuurnetwerk Zeeland in 2027 gereed te hebben. Dat betekent dat er nog ca. 900 hectare gerealiseerd moet worden. Om diverse redenen is het tempo van realisatie de laatste jaren achtergebleven. De komende jaren willen we de realisatie van de resterende hectares versnellen. De Provincie heeft hiervoor haar ontwikkelstrategie reeds aangepast. Aanvullend worden andere strategieën om versnelling van de realisatie te bevorderen onderzocht. Een gebiedsgerichte aanpak met vergrote inzet van kavelruil- en grondinstrumentarium vormt daarbij een mogelijkheid. Evenals het inspelen op ondernemersinitiatieven binnen de randvoorwaarden voor particulier natuurbeheer. Ook wordt gekeken naar mogelijkheden van koppelingen met andere thema's als waterveiligheid, klimaatadaptatie, leefbaarheid, recreatie en natuurlijk de landbouw.

Kwaliteit Natura2000 gebieden

Er zijn in Zeeland 16 natuurgebieden die deel uitmaken van een Europees netwerk van natuurgebieden waar diersoorten en plantensoorten voorkomen die belangrijk zijn voor de biodiversiteit. Al jaren is er in Natura 2000-gebieden een overschot aan stikstof (ammoniak en stikstofoxiden). Dit is schadelijk voor de natuur. Het belemmert ook vergunningverlening voor economische activiteiten. Daarom heeft het Rijk het initiatief genomen om deze stikstofproblemen aan te pakken. Daarbij zijn ook voor het behalen van de instandhoudingsdoelstellingen in deze gebieden andere maatregelen noodzakelijk. In totaal betreft het programma (herstelmaatregelen stikstof en beheerplanmaatregelen) ongeveer 180 maatregelen in Zeeland, waarvan de uitvoering zal worden voortgezet. Onderdeel van het stikstofdossier vormt ook het reduceren van stikstofemissies. Voor het terugdringen van stikstofemissies uit de landbouw is als onderdeel van dit programma een convenant gesloten voor brongerichte maatregelen. Voor Zeeland is het met name interessant hoe we de doelen uit dit convenant op een passende wijze kunnen realiseren.

Kwaliteitsimpuls bestaande natuurgebieden buiten N2000

Ook het Natuurnetwerk buiten Natura 2000 moet op orde zijn om zo goed mogelijk bij te dragen aan de biodiversiteit. Binnen natuurgebieden zijn soms knelpunten die moeten worden opgelost met maatregelen die niet onder regulier beheer vallen en de natuurkwaliteit ter plaatse aanzienlijk verbeteren. Ieder jaar kan voor dit soort projecten via de SKNL subsidie worden verleend.

2. Realiseren van goed functionerende natuurlijke groenblauwe dooradering

Voor het realiseren van een goed functionerende natuurlijke groenblauwe dooradering wordt in ieder geval gedacht aan:

Ecologisch beheer van bermen en dijken (en overig grasland gerelateerd aan infrastructurele werken)

De gezamenlijke overheden in Zeeland beheren heel wat hectares aan bermen, dijken en overige grazige delen van infrastructurele werken. Alles bij elkaar vormt dat reeds een uitgestrekt groen netwerk door heel Zeeland, dat natuurgebieden met elkaar verbindt en kan dienen als bron van biodiversiteit op het platteland. Daarnaast is een groot deel van de binnendijken in eigendom en/of beheer bij terrein beherende organisaties en agrariërs, ook zij kunnen met natuurgericht beheer een bijdrage leveren aan de versterking van de natuurkwaliteit van de dijken. Belangrijke vraag hierbij hoe het beheer van dijken renderend kan zijn in de bedrijfsvoering. Ook de verwerking van maaisel is een belangrijk aandachtspunt. Dit is vaak kostbaar, maar biedt (na compostering) ook mogelijkheden als bron van organische stof.

Realisatie natte ecologische verbindingzones

Natte ecologische verbindingen zijn blauw/groene lijnvormige verbindingen en hebben uit oogpunt van soortenbehoud het doel om bepaalde diersoorten in de gelegenheid te stellen om van het ene natuurgebied naar het andere natuurgebied te komen zonder hinder van barrières. Natte ecologische verbindingen zijn gekoppeld aan (hoofd)waterlopen in beheer bij het waterschap. De aangewezen natte ecologische verbindingen en KRW-waterlichamen liggen voor een deel ook in de brongebieden. Het grootste deel ligt echter daarbuiten in voornamelijk agrarisch gebied.

Partijen hebben zich ten doel gesteld om 2027 88 km natte ecologische verbindingen en 27,5 km brede natte ecologische verbindingen te hebben gerealiseerd.

Naast deze "formele" natte verbindingzones liggen er verspreid door het landelijk gebied natuurlijk nog veel meer waterlopen van diverse aard. Allemaal kunnen die in meer of mindere mate een bron van biodiversiteit vormen. Een natuurgericht beheer hiervan kan een belangrijke bijdrage leveren aan het vergroten van de biodiversiteit.

3. Optimaliseren bestaande inzet en instrumentarium ter bevordering biodiversiteit in agrarische gebieden

Door de natuurlijke omgeving van een agrarisch bedrijf weer meer als uitgangspunt te nemen in het agrarisch productieproces werkt de natuur mee aan het agrarisch product. Daarbij gaat het om een samenspel van factoren (o.a. waterkwaliteit, bodembiodiversiteit, aanwezigheid landschappelijke elementen etc.) die tevens bijdragen aan de aanwezigheid van (zeldzame) soorten in een gebied. Daarmee vormt het voorkomen van soorten een belangrijke graadmeter voor hoe het gesteld is met de natuurlijke omgeving en de mate waarin deze in staat is een rol te vervullen ten behoeve van het agrarisch bedrijf. Een groot gedeelte van het functioneren van een agrarisch bedrijf is te danken aan de functionele agrobiodiversiteit. Zo zorgt de ondergrondse biodiversiteit onder andere voor het vrijmaken van nutriënten, waterinfiltratie en een goede bodemstructuur. Terwijl de bovengrondse biodiversiteit bijdraagt aan gezonde en sterke gewassen. Onze ambitie is om bestaande inzet en instrumentarium ter bevordering van biodiversiteit in agrarische gebieden te optimaliseren zodat het een betere bijdrage kan leveren aan een meer 'natuurinclusieve' volhoudbare landbouw in Zeeland. Daarbij wordt in ieder geval gedacht aan:

Integraal Agrarisch Natuur en Landschapsbeheer (ANLb)

De kern van ANLb is een leefgebiedenbenadering voor (dier)soorten van internationaal belang op basis van een collectieve, gebiedsgerichte aanpak. ANLb wordt uitgevoerd in het kader van het natuurbeheerplan Zeeland. In de Natuurvisie is de ambitie opgenomen om het ANLb integraler op te pakken door meer samenwerking tussen betrokken partijen, afstemming van beheer en koppeling van ANLb aan verschillende beleidsdoelen op het gebied van regulier natuurbeheer, waterbeheer, bodembeheer en bv. vergroeningseisen vanuit het GLB. ANLb kan rondom natuurgebieden van meerwaarde zijn en kan natuurgebieden met elkaar verbinden.

Soortenbeleid

Het soortenbeleid is gericht op concrete maatregelen ten gunste van kwetsbare Zeeuwse soorten. Juist in samenhang met de opgaven voor o.a. het natuurnetwerk, droge en natte verbindingzones, ANLb en het landschap moet worden voorzien in de provinciale opgave voor soorten. Hoewel de maatregelen in beginsel bedoeld zijn om leefgebieden- voedsel en voortplantingsgebied – van kenmerkende Zeeuwse soorten in stand

te houden en te ontwikkelen, kunnen maatregelen elkaar versterken. Zo zijn bloemdijken van groot belang als leefgebied voor dagvlinders, wilde bijen en andere bestuivers. In de nabijheid van agrarische percelen vervullen insecten een belangrijke rol in de bestuiving van gewas. De aanplant van gevarieerd inheems struweel nabij fruittellers, ten behoeve van een bredere bloeihoogte voor de bestuiving, is ook van belang voor boerenlandvogels. Ze vinden er nestgelegenheden en voedsel (insecten, bottels en bessen).

Landschapsbeheer

Verspreid door Zeeland zijn buiten het Natuurnetwerk Zeeland diverse kleine landschapselementen gelegen, als knotbomen, hagen, hoogstamboomgaarden, veedrinkputten, welen en streekeigen boerenerven. Deze landschapselementen dragen sterk bij aan de biodiversiteit in het agrarisch gebied. Bovendien dragen zij bij aan de identiteit van Zeeland en de aantrekkelijkheid van het platteland als gebied om te wonen, werken en recreëren.

Uitvoering Zeeuwse bijenstrategie

Diverse partijen in Zeeland hebben de Zeeuwse Bijenstrategie ondertekend en hiermee het belang van biodiversiteit en bestuiving van gewassen onderschreven.

Spoor 3: Realiseren klimaatopgave uit het klimaatakkoord voor landbouw en landgebruik

Met onze inzet voor het bevorderen van een transitie naar volhoudbare landbouw en het bevorderen van biodiversiteit in agrarische gebieden geven we tevens uitwerking aan het realiseren van de doelen uit het klimaatakkoord voor de landbouw en landgebruik. Voor het initiëren van acties op het gebied van de landbouw speelt met name de sector zelf een belangrijke rol. Als provincie willen we daar waar mogelijk bij faciliteren en ondersteunen. Dit is bijvoorbeeld aan de orde bij het thema bodem, waarbij het project Carbonfarming als een sprekend voorbeeld kan worden genoemd. Verder vormen (zoet)water, eiwittransitie en de ketenbenadering belangrijke aandachtspunten. Meer specifiek vragen we aandacht voor de Zeeuwse glastuinbouw.

Daarnaast spelen we als provincie met name een rol bij het verder uitwerken van de afspraken uit het klimaatakkoord ten aanzien van bomen, bos en natuur.

In de komende periode willen we deze klimaatopgaven in overleg met onze partners nader uitwerken en concretiseren, aanvullend op de reeds geleverde inzet.

De discussie over het al dan niet plaatsen van zonnepanelen op landbouwgrond vindt plaats in het kader van de verder voorbereiding van de Zeeuwse omgevingsvisie.

Voor het uitvoeringsprogramma landelijk gebied zetten we dan ook in eerste instantie in op:

1. Duurzaam bodembeheer, vasthouden zoet water en Carbon-farming

Het bevorderen van het organische stof- en koolstofgehalte in de bodem vormen belangrijke aandachtspunten in een duurzame bodembeheersstrategie voor de landbouw.

Met het project Carbon Farming wordt beoogd de voedselketen te vergroenen door het opslaan van koolstof in landbouwbodems te stimuleren. Het vastleggen van koolstof in de bodem biedt veel voordelen, zoals een vruchtbaardere en gezondere bodem van goede kwaliteit doordat voedingstoffen en water beter worden vastgehouden. Daarnaast wordt koolstof uit CO₂ opgeslagen dat anders terecht komt in de atmosfeer.

Door daarnaast in dit project te kijken naar de ontwikkeling van businessmodellen voor koolstofvastlegging kan dit op termijn niet alleen leiden tot een gezondere bodem, maar ook een beter verdienmodel voor de boer.

Een gezonde bodem met (meer) organische stof is bovendien beter in staat om zoet water vast te houden

Naast het opnemen van o.a. CO₂ kan de bodem echter ook CO₂ emitteren. Er zijn diverse maatregelen die een bijdrage kunnen leveren aan een reductie van deze landbouwgerelateerde emissies. Denk bijvoorbeeld aan een minder intensieve grondbewerking, vanggewassen of precisielandbouw. Over de mate waarin dergelijke maatregelen een bijdrage leveren bestaat nog veel onzekerheid. Als provincie willen we bijdragen aan het ontwikkelen van meer kennis op dit vlak door onderzoek en voorbeeldprojecten op dit vlak te ondersteunen.

2. Behoud en uitbreiding van bomen, bos en natuur

De gezamenlijk door Rijk en provincies uit te werken bossenstrategie zal door vertaald worden in de provinciale beleidsregels en Omgevingsvisie. Deze strategie zal ook meer duidelijkheid geven aan de omvang van de regionale opgave. Daarbij zoeken we waar mogelijk de verbinding met de bredere aanpak voor de transitie naar een volhoudbare landbouw, het continueren van de inzet voor natuur en landschap en het bevorderen van de biodiversiteit in agrarische gebieden.

In het verlengde hiervan willen we samen met de sector bekijken in hoeverre de op te zetten subsidieregeling voor bos op landbouwgrond kansen biedt voor het bevorderen van herstel landschapselementen, permanente teelten en agroforestry.

3. CO2-vastlegging door natuur behouden en versterken

Samen met betrokken partijen een gezamenlijke inspanning leveren om in het beheer van natuur, landschap en openbare ruimte doelstellingen van o.m. biodiversiteit en ruimtelijke kwaliteit te combineren met een versterkte CO2-vastlegging. Daarnaast het behoud van en versterking van CO2-vastlegging in moeras- en kustecosystemen meewegen bij de uitvoering van water- en omgevingsbeleid en het beheer van grote wateren (bv. Blue Carbon).

4. Versterken koolstofvastlegging in de keten

Binnen de landbouw en het landgebruik bestaan diverse mogelijkheden voor het vastleggen van koolstof. Met Carbon farming, Blue Carbon en de uitvoering van het actieplan Bos en Hout en meer specifiek de provinciale invulling van de bossenstrategie wordt hier nader invulling aan gegeven.

Aansluitend op de beschreven inzet en ambities ten aanzien van de keten vragen we vanuit klimaat specifiek aandacht voor de verdere ontwikkeling van het planet-proof keurmerk en de groene cirkel benadering. Binnen de groene cirkel benadering wordt door overheden, onderwijs- en kennisinstellingen en bedrijfsleven gekeken hoe we tot klimaatneutrale ketens kunnen komen. De boer vervult hierin als primaire producent een belangrijke rol, maar de afnemer stelt voorwaarden aan het te leveren product en bepaalt wat hij hiervoor wil betalen. Door afnemer (en fabrikant van het eindproduct) meer als uitgangspunt wordt met een groene cirkel benadering gewerkt aan duurzamer klimaatneutraal product. Een product waarvoor consumenten ook bereid zijn iets meer te betalen. Bedrijven als Heineken, Farm Frites en Cosun (Suikerunie) zijn inmiddels gestart met een groene cirkel benadering. In het kader van het uitvoeringsprogramma landelijk gebied willen wij verkennen voor welke Zeeuwse afnemers en ketens wij een vergelijkbare benadering willen starten.

5. Glastuinbouw

Met bestaande glastuinbouwbedrijven en de desbetreffende gemeenten in Zeeland voeren wij gesprekken over de continuïteit van deze bedrijven en de vraag in hoeverre uitbreiding van bestaande locaties daarbij een optie kan zijn. Voor een eventuele doorontwikkeling gelden de volgende randvoorwaarden:

- een geconcentreerde doorontwikkeling
- een duurzame ontwikkeling
- het realiseren van klimaatdoelstellingen in het gebied
- goede landschappelijke inpassing
- (on)mogelijkheden in kader van de programmatische aanpak stikstof en vergunningverlening o.g.v. de Wet natuurbescherming

De uitkomsten van bovengenoemde gesprekken vormen input voor het uitvoeringsprogramma landelijk gebied en worden tevens als bouwsteen meegenomen in het proces van de Omgevingsvisie.

Spoor 4: Samen het verschil maken in het landelijk gebied

In Zeeland werken we samen aan het realiseren van onze ambities voor het landelijk gebied. Of het nu gaat om de transitie naar een volhoudbare landbouw, het bevorderen van biodiversiteit in het agrarisch gebied of het realiseren van de klimaatopgave voor landbouw en landgebruik, de per spoor geformuleerde ambities dragen allemaal in meer of mindere mate bij aan de doelstellingen vanuit een ander spoor.

Dit maakt dat we met het uitvoeringsprogramma landelijk gebied inzetten op het realiseren van (nieuwe) uitvoeringscoalities van samenwerkende partijen die bijdragen aan het realiseren van integrale oplossingen.

We werken met de Zeeuwse partijen aan het bevorderen van de transitie naar een volhoudbare landbouw. We willen zoveel mogelijk meerwaarde creëren voor het agrarisch bedrijf door in te zetten op het realiseren van een beter verdienmodel voor de boer, het sluiten van kringlopen op een zo laag mogelijk niveau en vanuit een regionale aanpak zoeken naar impulsen in de keten. Daarbij dienen we bovendien een antwoord te formuleren op de uitdagingen waarmee de sector wordt geconfronteerd (het verbeteren van de bodemkwaliteit, het (zoet) waterbeheer, de agrarische structuur en het doorontwikkelen van robuuste en weerbare teeltsystemen). Daarnaast richten we ons op het bevorderen van de biodiversiteit in het agrarische gebied. Het optimaliseren van het natuurlijk systeem en het versterken van de 4 pijlers voor biodiversiteit (zie figuur 2) vormt daarvoor het vertrekpunt. Tegelijkertijd worden we geconfronteerd met een klimaatopgave, waarbij we Zeeuwse antwoorden dienen te formuleren voor de landbouw en het landgebruik.

De meerwaarde van het combineren van deze sporen in één gezamenlijk uitvoeringsprogramma zit hem met name in het feit dat de inspanningen die worden verricht voor de afzonderlijke sporen elkaar versterken. Een kruisbestuiving, waaraan we in Zeeland samenhangend uitwerking willen geven. 'Samen het verschil maken' in het landelijk gebied vormt dan ook het vierde spoor. Een ambitie die feitelijk een opmaat vormt naar het uiteindelijke uitvoeringsprogramma. We willen zo veel mogelijk aan de slag. Door het nemen van concrete maatregelen. Op lokaal niveau, maatwerk leverend!

Door in concrete projecten daadwerkelijk vorm en invulling te geven aan de wederzijdse kruisbestuiving tussen het optimaliseren van het natuurlijk systeem en het beantwoorden van de geschetste landbouwopgaven werken we niet alleen aan het creëren van meerwaarde voor het agrarisch bedrijf en het bevorderen van de biodiversiteit ter plaatse. Het stelt ons ook in staat om gelijktijdig te anticiperen op opgaven vanuit bijvoorbeeld klimaat (toenemende wateroverlast, droogte en verzilting), energie of (verblijfs)recreatie.

Het realiseren van een meer 'natuurinclusieve' landbouw

Onder het begrip natuurinclusieve landbouw komen zowel het spoor van transitie naar een volhoudbare landbouw als het versterken van de biodiversiteit in het landelijk gebied samen. Volgend op de sporen 1 en 2 kunnen hier verschillende benaderingen worden gevolgd.

Allereerst is er de wens dat zoveel mogelijk ondernemers initiatieven nemen en gaan experimenteren met natuurinclusieve landbouw en daarin ondersteund worden.

Daarnaast willen we met een integrale gebiedsgerichte benadering voor natuurinclusieve landbouw in de praktijk laten zien hoe meer aandacht voor biodiversiteit in een gebied zowel de landbouw als de natuur ter plaatse ten goede kan komen. Door de gebiedsspecifieke insteek zijn daarbij ook de resultaten voor de biodiversiteit direct zichtbaar. Het Partridge-project op Schouwen vormt hiervan een goed voorbeeld.

We willen beide benaderingen volgen en de ruimte geven. We staan een benadering voor die inzet op het realiseren van meer samenhang die in een natuurlijk systeem aanwezig dient te zijn. Daarmee beogen we uitwerking te geven aan een concrete uitwerking van de eerder besproken thema's bodem, beheer (zoet)water en functionele agrobiodiversiteit of het vormgeven van de Zeeuwse kringlopen, en door het optimaliseren van de inzet en instrumentarium voor de biodiversiteit in het agrarisch gebied. Bij de uitvoering ervan maken we gebruik van grond, ons grondinstrumentarium, inzet van pachtgrond, subsidies en (gebieds)makelaars. Boeren en andere partijen die hiertoe het initiatief willen nemen kunnen ons hiervoor benaderen.

Een proces van geven en nemen, waarin we toewerken naar een zo optimaal mogelijk resultaat voor de boer en de biodiversiteit. Een proces waarin we kennis en ervaring op doen. Welke maatregelen werken niet, welke

wel en in welke mate werken ze? Kortom: Leren door ondernemers de mogelijkheid te bieden om te experimenteren.

Het realiseren van multifunctionele boerenbuurnatuur langs kwetsbare natuurgebieden

Met het realiseren van multifunctionele boerenbuurnatuur werken we aan een meer geleidelijke overgang tussen kwetsbare natuurgebieden en het agrarisch gebied. Het realiseren van een meer geleidelijke overgang moet er voor zorgen dat het probleem waarvoor het betreffende natuur- en/of het aangrenzende agrarisch gebied kwetsbaar is geheel of gedeeltelijk wordt opgelost. Het kan daarbij dus gaan om problemen in het natuurgebied op het gebied van bv. verdroging, vermesting (stikstof) of een te hoge recreatiedruk, maar ook om problemen in het agrarisch gebied (bijv. bij wateroverlast of droogte, faunaschade of als aanvullende bronmaatregel in het kader van het stikstofdossier die tot extra ontwikkelruimte voor boeren elders in Zeeland zou kunnen leiden).

Het multifunctionele karakter van de boerenbuurnatuur biedt bovendien mogelijkheden voor koppeling met andere functies. Hierbij kan gedacht worden aan een verdere verbreding van de landbouw met (nieuwe) vormen van extensieve verblijfsrecreatie en/of het realiseren van diverse arrangementen op het gebied van (gezonde) voeding, de teelt van alternatieve gewassen (biomassa), eventueel in combinatie met “blauwe diensten” (waterretentie), etc.

Het realiseren van boerenbuurnatuur vraagt in ieder geval om maatwerk en geschiedt op vrijwillige basis. Het streven is om minimaal één initiatief voor boerenbuurnatuur als onderdeel van de uiteindelijke uitvoeringsagenda voor landbouw en natuur te faciliteren.

Biodiversiteit meenemen in overige (gebieds)opgaven

Het bevorderen van biodiversiteit vormt niet de enige opgave in het agrarisch gebied. De energietransitie is een opgave die daarbij veelvuldig wordt genoemd. Een andere opgave vormt het klimaat. Zowel het nemen van maatregelen ten behoeve van klimaatadaptatie als ten behoeve van klimaatmitigatie bieden meekoppelkansen voor het bevorderen van biodiversiteit in het agrarische gebied.

Zo wordt met het klimaatakkoord onder meer ingezet op de realisatie van meer bos om zo koolstof te binden.

Een afspraak waar we ook op Zeeuws niveau nader uitwerking aan dienen te geven.

Ook kan worden gedacht aan combinaties met waterberging, -zuivering en –veiligheid, recreatie, wonen, leefbaarheid, zorg en welzijn.

Het stimuleren van landschapontwikkeling

Het Zeeuwse landschap zoals wij dat kennen heeft zich door de wijze van gebruik in de loop der jaren gevormd tot een landschap wat breed wordt gewaardeerd. De waarde van het landschap wordt gevormd door een combinatie van gebruikswaarde, belevingswaarde en de esthetische waarde (ruimtelijke kwaliteit).

Veel van de opgaven waar we als partijen in het landelijk gebied aan werken zullen uiteindelijk leiden tot veranderingen in het landschap. Zo kan het bevorderen van de biodiversiteit leiden tot het realiseren van nieuwe landschapselementen, vraagt de energietransitie mogelijk om nieuwe locaties voor de opwekking van wind- en/of zonneenergie en zal de behoefte vanuit de landbouw voor het vasthouden van zoet water ook tot ingrepen in het landschap kunnen leiden. Daarmee zal het Zeeuwse landschap geleidelijk veranderen.

Het is onze ambitie om met deze veranderingen van gebruik ook de bestaande belevings- en esthetische waarde zoveel als mogelijk te behouden en waar mogelijk te versterken. De wijze waarop we hier nader invulling en uitwerking aan geven vormt een belangrijk aandachtspunt voor het uitvoeringsprogramma landelijk gebied en de in voorbereiding zijnde omgevingsvisie.

Het opstellen van een (globaal) landschapontwikkelingskader biedt daarbij een aanknopingspunt voor het combineren van de verschillende opgaven die in een concreet gebied samenkomen en maakt daarbij tevens inzichtelijk welke partijen mogelijk kunnen participeren in het realiseren van een oplossing. Over een dergelijke benadering en het hiervoor noodzakelijke instrumentarium willen wij het gesprek aangaan met gemeenten en andere betrokken partijen.

In onderstaand overzicht is weergegeven van welk van de beschreven thema's per spoor we verwachten dat de uit te voeren acties ook zullen bijdragen aan de ambities uit de overige sporen. Met het uitvoeringsprogramma landelijk gebied wordt hier nader uitwerking aan gegeven.

Glastuinbouw	X	X		
Groen cirkels	X			
Behoud en uitbreiden bomen, bos en natuur		X	X	X
Duurzaam bodembeheer	X	X	X	X
Optimaliseren bestaande inzet en instrumentarium	X	X	X	X
Realiseren groen blauwe dooradering	X	X	X	X
Realiseren netwerk van robuste natuurgebieden		X	X	X
Biologische landbouw	X	X		
Keten	X			
Kringlopen	X	X		X
Kennis en innovatie	X			
FAB	X	X		
Zoet water	X			
Bodem	X			
Landbouw	X			
Biodiversiteit	X			
Klimaat	X	X		

Naar een uitvoeringsprogramma landelijk gebied: de vervolgstappen!

Met deze notitie formuleren we de provinciale ambities voor een uitvoeringsprogramma voor het landelijk gebied. Het realiseren van deze ambities is echter niet een zaak van de provincie. Dat doen we samen met onze partners in het landelijk gebied. We willen *Samen het verschil maken!*

Ter voorbereiding op een uitvoeringsprogramma landelijk gebied en de daadwerkelijke realisatie van onze ambities vraagt dat ook om nadere afstemming met onze Zeeuwse partners over hoe deze te realiseren. Hiervoor is het noodzakelijk dat er nadere afspraken gemaakt worden over de (gezamenlijke) inzet van beschikbare instrumenten, (financiële) middelen en menskracht en in het verlengde hiervan de rol die partijen met de inzet hiervan willen vervullen bij het realiseren van de geformuleerde ambities.

In de komende maanden willen we hierover dan ook het gesprek aangaan met onze partners. Herkennen zij zich in de geformuleerde ambities en welke uitvoeringscoalities kunnen wij vormen om deze ook daadwerkelijk te realiseren.

Op die manier werken wij aan een uitvoeringsprogramma landelijk gebied. Een programma waarmee we samen het verschil willen maken.

De context

Uitvoering van het programma en het realiseren van de (inhoudelijke) ambities vindt plaats binnen de (wettelijke) kaders die op Europees en nationaal niveau zijn (of nog moeten worden) vastgesteld. Op voorhand is duidelijk dat binnen de bestaande (sectorale) kaders de beoogde transitie niet gerealiseerd kan worden. Met de ontwikkeling van het nieuwe Gemeenschappelijke landbouwbeleid (GLB) en in het verlengde hiervan het Nationaal Strategisch plan (NSP) worden zowel op Europees en nationaal niveau stappen gezet naar nieuwe meer integrale beleidskaders.

Op nationaal niveau zijn stappen gezet met de verdere uitwerking van de landbouwvisie, het klimaatakkoord en bijvoorbeeld het Interbestuurlijk Programma Vitaal Platteland (IBP-VP). Maar de hoe vraag lijkt doorgeschoven te worden naar de regio. Zo wordt met de landbouwvisie geconstateerd dat sectorale wetgeving niet in de volle breedte de antwoorden voor de huidige opgaven op gaat leveren en wordt er experimenteerruimte geboden en geanticipeerd op herziening van wetgeving (bijv. voor het mestbeleid). Een integrale benadering voor het landelijk gebied vergt een vernieuwende aanpak met experimenteerruimte om vernieuwingen uit te proberen. Met onze Zeeuwse aanpak spelen we hierop in en zorgen we ervoor dat regionale ervaringen worden meegewogen in het formuleren van de nieuwe beleidskaders.

Kortom: Hoe de (nieuwe) kaders en de in het verlengde daarvan op te stellen wetgeving er exact gaat uitzien is nog onzeker, wel is duidelijk dat één goede regionale inbreng nadrukkelijk zijn meerwaarde heeft bij de totstandkoming ervan.

De middelen

Het realiseren van ambities vraagt om de inzet van (alle) beschikbare middelen. Het gaat niet alleen om een eenduidige boodschap, maar ook om de vertaling hiervan in hoe we als partijen er uitvoering aan geven bij de inzet van onze middelen. Het gaat hierbij niet alleen om geld of subsidies, maar bijvoorbeeld ook om de inzet van grond en het bevorderen van het gebiedsgericht samenwerken.

We kijken daarbij nadrukkelijk naar de inzet van nieuwe instrumenten. Ook op dit vlak samenwerken zou kunnen leiden tot een uitgebreider instrumentarium, waarbij de uiteindelijke inzet van partijen meer oplevert dan de som der delen.

Grond en financiering spelen een belangrijke rol in het agrarisch bedrijfsmodel. Veel tijdelijke pacht leidt sneller tot uitputting, leegtrekken van de grond. En voor een financierer zou de kwaliteit van bodembeheer en lange termijn oplossingen moeten meewegen bij het aangaan van overeenkomsten en waardebevestiging.

Om die reden denken we na over nieuwe ideeën voor een verdere verduurzaming van pacht, (nieuwe) financiële instrumenten of maatschappelijke contracten en een betere financiële waardering voor het Zeeuwse product.