

Gedeputeerde Staten
Voorzitter Provinciale Staten van Zeeland

 Postbus 6001
 4330 LA MIDDELBURG

onderwerp
 Informatie proces gebiedsvisie
 Veerse meer

kenmerk
 20004596

behandeld door
verzonden

Middelburg, 11 februari 2020

Geachte voorzitter,

Als reactie op uw schrijven omtrent 'wensen en bedenkingen t.a.v. het Statenvoorstel startnotitie gebiedsvisie Veerse Meer' (kenmerk 19427594), d.d. 29 oktober 2019 informeren wij u graag over een aantal onderwerpen m.b.t. de totstandkoming van deze visie.

Het formele traject voor de totstandkoming van de nieuwe gebiedsvisie is begonnen met het vaststellen van een startnotitie (najaar 2019) door de vier betrokken gemeenteraden, het Dagelijks Bestuur en de cie BEZ van het Waterschap en door Provinciale Staten. In de startnotitie zijn afspraken vastgelegd over de inhoudelijke en ruimtelijke afbakening, de onderlinge verantwoordelijkheden van de initiatiefnemers en de wijze waarop het proces van totstandkoming zou worden ingericht. Het tijdspad daarvan werd verbonden met het traject van de Zeeuwse Omgevingsvisie, omdat de gebiedsvisie Veerse Meer daarvoor bouwstenen aanlevert. Om het proces in de tijd haalbaar te maken en inhoudelijk verantwoord en zorgvuldig, is besloten te werken in twee fasen, waarbij Fase 1 bouwstenen aanlevert voor de Omgevingsvisie en Fase 2 zorgt voor de verdere uitwerking daarvan.

Inmiddels heeft een aantal werksessies c.q. infobijeenkomsten plaatsgevonden voor belanghebbenden. Dit heeft geresulteerd in een voortgangsrapportage. Pas op 30 januari jl. was er de gelegenheid voor een eerste bestuurlijke toetsing bij de initiatief nemende overheden. Daarom was het niet mogelijk om u hierover eerder te berichten. Gezamenlijk is nu besloten om deze rapportage (zie bijlage) ter consultatie voor te leggen aan alle belanghebbenden. Het gaat dus om een conceptvoorstel over elementen zoals omgevingskwaliteiten, principes en aandachtsgebieden in het kader van de nieuwe gebiedsvisie Veerse Meer. Dit conceptvoorstel zal mogelijk na de komende consultatieronden (startend met een eerste burgerparticipatieavond in Middelburg op 11 februari a.s.) worden aangescherpt, aangevuld dan wel aangepast op basis van de inbreng van participanten. Het definitieve voorstel zal uiteindelijk later dit jaar ter besluitvorming worden voorgelegd aan uw Staten, het DB van het Waterschap en de betrokken gemeenteraden.

U heeft in uw schrijven n.a.v. de startnotitie een aantal wensen en bedenkingen geuit. Aan een aantal daarvan wordt al tegemoet gekomen met deze voortgangsrapportage. Daarover nog het volgende:

1. **M.b.t. de inhoudelijke afbakening van de gebiedsvisie** houden wij waar mogelijk – zoals gesuggereerd – rekening met andere strategische opgaven zoals klimaatadaptatie en energietransitie. Voor de Omgevingsvisie levert Fase 1 in de totstandkoming van de gebiedsvisie bouwstenen aan.
2. **M.b.t. de ruimtelijke afbakening van de gebiedsvisie** is 'bebouwing' nu al verwerkt in het conceptvoorstel m.b.t. algemene principes, die tot stand kwamen middels gesprekken met diverse belanghebbenden (zie ook punt 4).

3. **Koninklijke BLN Schuttevaer** is als één van de stakeholders aan tafel uitgenodigd voor dit proces.
4. **De rollen en verantwoordelijkheden van de diverse deelnemers** en in het bijzonder van de Raden en Staten is aan alle belanghebbenden gecommuniceerd. Wie deze belanghebbenden zijn en hoe ze worden betrokken in het proces, treft u in de voortgangsrapportage aan. In lijn met de eisen die de nieuwe Omgevingswet stelt en de wensen die bij de gebiedspartners leven, is er gekozen voor een breed participatietraject van initiatief nemende overheden, maatschappelijke partners (koepelorganisaties) en individuele burgers, ondernemers en andere belanghebbenden.
5. **De planning en tijdsindeling**

U kunt de planning en tijdsindeling vinden in de voortgangsrapportage.

Graag vragen wij uw bijzondere aandacht voor de inhoudelijke consultatie van gemeenteraden en Provinciale Staten die plaats zal vinden op 3 maart a.s. Deze bijeenkomst voldoet aan uw wens om het voorlopige resultaat van Fase 1 op dat moment door Raden en Staten in gezamenlijkheid te kunnen bespreken en elkaars opvattingen hieromtrent te vernemen. Voor die tijd vindt nog een aantal burgerparticipatieavonden plaats in de respectieve gemeenten. U kunt zich daarvoor aanmelden via: <https://www.zeeland.nl/actueel/werkbijeenkomsten-gebiedsvisie-veerse-meer>.

U vroeg ons specifiek om eind januari een voorstel te doen omtrent de zgn. pijplijnprojecten. Zoals u ook in de voortgangsrapportage kunt lezen, stellen wij voor om dezelfde uitgangspunten als het overgangsbeleid uit de kustvisie te hanteren en de initiatieven dus te categoriseren op basis van de juridisch-planologische fase waarin deze zich bevinden. Projecten en plannen die nu in beeld zijn rondom het Veerse Meer zijn geïnventariseerd, inclusief hun juridisch-planologische status.

Tot zover een actuele stand van zaken rondom de voortgang en proces van de gebiedsvisie Veerse Meer in wording. We hopen u hiermee voor nu voldoende te hebben geïnformeerd en hopen u te mogen begroeten op 3 maart a.s.. Het programma hiervoor volgt op korte termijn.

Met vriendelijke groet,
Mede namens de overige initiatief nemende overheden,

gedeputeerde staten,

Drs. J.M.M. Polman, voorzitter

A.W. Smit, secretaris



Gebiedsvisie Veerse Meer 2020-2030

Voortgangrapportage Fase 1



Versie: 11 februari 2020

(t.b.v. diverse consultatiebijeenkomsten)

gemeente Goes
gemeente Middelburg
gemeente Noord-Beveland
gemeente Veere
provincie Zeeland
waterschap Scheldestromen

Inhoudsopgave

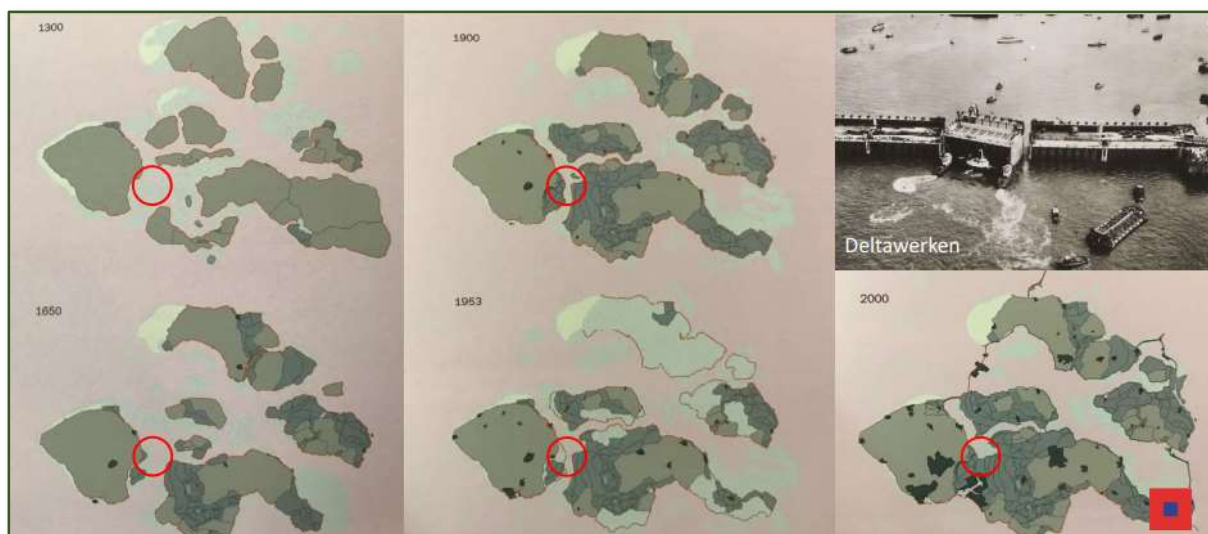
1. Inleiding	3
Voorgeschiedenis.....	3
Een nieuwe gebiedsvisie.....	4
2. Proces	5
2.1 Startnotitie	5
2.2 Beoogd resultaat.....	6
2.3 Een participatief proces.....	6
2.4 Planning	7
Opleverdatum Fase 1.....	7
Processtappen Fase 1	7
Planning Fase 2	8
3. Voorlopig resultaat Fase 1	8
3.1 Omgevingskwaliteiten	8
Zorgen en kansen	8
Natuur- en landschapskwaliteiten	9
Waterkwaliteit.....	10
Recreatieve kwaliteit, bebouwde omgeving en infrastructuur	10
3.2 Algemene principes.....	11
Oude waarden in een nieuw jasje	11
Geen hoge bouwwerken	11
Accent op kwaliteitsverbetering, verduurzaming en maatschappelijke meerwaarde.....	11
In principe geen nieuwvestiging buiten de bestaande bebouwingscontouren.....	11
In principe geen uitbreiding van ligplaatsen	12
Innovatief lokaal ondernemerschap	12
Klimaatadaptatie en energietransitie	12
Regie op uitvoering en handhaving.....	13
3.3 Aandachtsgebieden	13
3.4 Actuele ruimtelijke initiatieven en projecten	15
Projecten met een vastgesteld bestemmingsplan of omgevingsvergunning	15
Plannen of projecten die onder het overgangsrecht vallen (pijlijnprojecten)	15
Overige Initiatieven	16

1. Inleiding

Het Veerse Meer en omgeving is een prachtig gebied dat vele functies kent en dito gebruikers. Jaarlijks komen vele mensen naar het gebied om er te zeilen, vissen, duiken, zwemmen, wandelen of fietsen. Men komt er om van de natuur, het landschap en de cultuurhistorie te genieten of er een culinair uitstapje van te maken. Vanwege deze economische, ecologische en maatschappelijke betekenis is het gebied van grote waarde voor Zeeland. Wij Zeeuwen vinden het belangrijk om deze kwaliteiten blijvend te beschermen en kwaliteitsvol te ontwikkelen. Daarvoor werken wij - in navolging van de Zeeuwse Kustvisie – aan een breed gedragen toekomstperspectief dat de nieuwe gebiedsvisie voor het Veerse Meer moet worden.

Voorgeschiedenis

Centraal in de gebiedsvisie staat het DNA van het landschap, de ruimtelijke beleving van natuur, cultuur en erfgoed. Onderdeel daarvan is ook de waterveiligheid, waaraan het meer z'n ontstaan heeft te danken. Directe aanleiding was de watersnoodramp van 1953. In het kader van de daaruit volgende Deltawet van 1958 werden in 1960 de Zandkreek en in 1961 het Veerse Gat met een dam afgesloten: het Veerse Meer was een feit.



Figuur 1: Transformatie van het Zeeuwse landschap - zeearm wordt Veerse Meer.

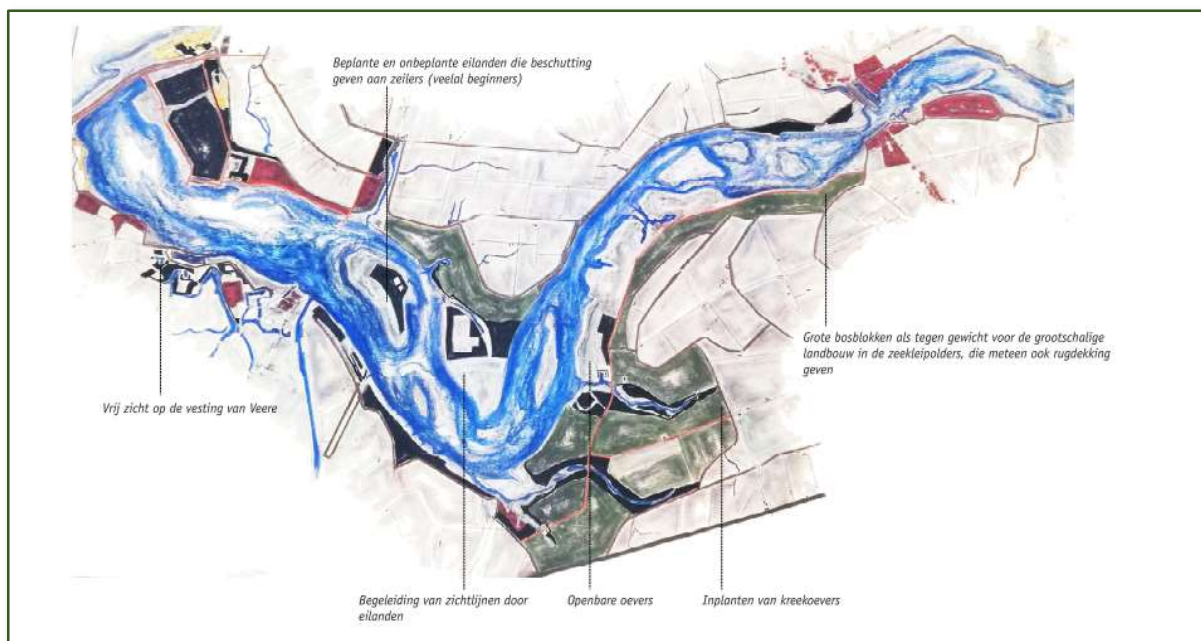
In de eerste Nota Ruimtelijke Ordening (1960) werd al voorgesorteerd op de natuur- en recreatiefunctie die het Veerse meer zou krijgen. Er werd bepaald dat Staatsbosbeheer een landschapsontwerp zou opstellen voor een doelgroep van tenminste 5 miljoen recreanten. Voor dagrecreatie ging men uit van een verzorgingsgebied met een radius van 90 km. Voor verblijfsrecreatie werd uitgegaan van een radius van 225 km, wat overeenkwam met een verzorgingsgebied van 25-30 miljoen mensen.

Het beoogde landschapsplan werd in de loop van de jaren '60 door landschapsarchitect Nico de Jonge ontwikkeld. Centraal in het plan stonden de culturele en historische waarde en schoonheid van het landschap. Het ontwerp voorzag in een scheiding van de functie van recreatie en die van landbouw, omdat anders de recreant 'last' zou hebben van productieactiviteiten, terwijl ontspanning het credo hoorde te zijn. De hoofdfunctie van het Veerse Meer was natuurbeleving en ontspanning voor de recreant. Vandaar dat het plan voorzag in een prominente blokkenstructuur van bebossing, die qua maatvoering was aangepast aan de specifieke functie en het karakter van de locatie achter de dijk. Daarmee gaven de bosblokken ook ruimtelijke kadering en 'rugdekking' aan eventuele bebouwing.

Andere ontwerpprincipes uit het oorspronkelijke landschapsplan van Nico de Jong, zijn:

- het Veerse Meer karakteriseert zich door een zonering met zachte overgangen tussen water en land en tussen intensief en extensief gebruik,
- historische landschapselementen (bijv. de loop van de oorspronkelijke kreken en dijken) zorgen voor een leesbaar landschap, waarin de ontstaanswijze van het Veerse Meer herkenbaar blijft;
- er is vrij zicht op karakteristieke oriëntatiepunten, zoals het silhouet van de stad Veere en de kerken van Wolphaartsdijk en Kortgene;
- de oevers van het Veerse Meer zijn openbaar toegankelijk.

Deze ontwerpprincipes bepalen ook nu nog grotendeels de ruimtelijke karakteristiek van het Veerse Meer.



Figuur 2: Ontwerpprincipes uit het oorspronkelijke landschapsplan voor het Veerse Meer.

Begin jaren 2000 leidde de toegenomen recreatieve druk en de achteruitgang van de omgevingskwaliteit van het Veerse Meer ertoe dat de provincie Zeeland het initiatief nam om een integrale gebiedsvisie om het Veerse Meer en omgeving op te stellen. De visie werd in 2004 vastgesteld en kreeg de titel 'Rondom het Veerse Meer' mee en had het karakter van een gebiedsgerichte kwaliteitsimpuls. Inmiddels zijn een groot aantal onderdelen van die visie gerealiseerd, waaronder het opnieuw verzilten van het meer, met als gevolg een sterk verbeterde waterkwaliteit, maar ook minder prettige neveneffecten zoals de explosieve uitbreiding van de Japanse Oester en de invasie van de Amerikaanse Ribkwal en de Japanse Kruiskwal. En natuurlijk zijn er ook onderdelen van de gebiedsvisie uit 2004 die niet zijn uitgevoerd en/of inmiddels achterhaald.

Een nieuwe gebiedsvisie

Nu, meer dan 15 jaar later, is het Veerse Meer gebied door de toegenomen recreatieve belangstelling en de daaraan gekoppelde ontwikkeling van verblijfsaccommodaties, woonlocaties of plannen daartoe, in een heel nieuwe fase terecht gekomen. De omgevingskwaliteit van het gebied staat onder druk, wat voor de nodige maatschappelijke onrust zorgt onder de Zeeuwse bevolking. Ook is er de vrees dat de restricties die de Zeeuwse Kustvisie (2017) opwerpt, aanleiding geeft tot een grotere behoefte aan uitbreiding van recreatievoorzieningen in het Veerse Meer gebied. Tegelijk is er ook het besef dat toerisme en recreatie een belangrijke economische pijler voor het gebied (en voor de provincie als geheel) zijn. Bovendien geven de prognoses aan dat de behoefte aan voorzieningen op dat gebied alleen maar zullen groeien.

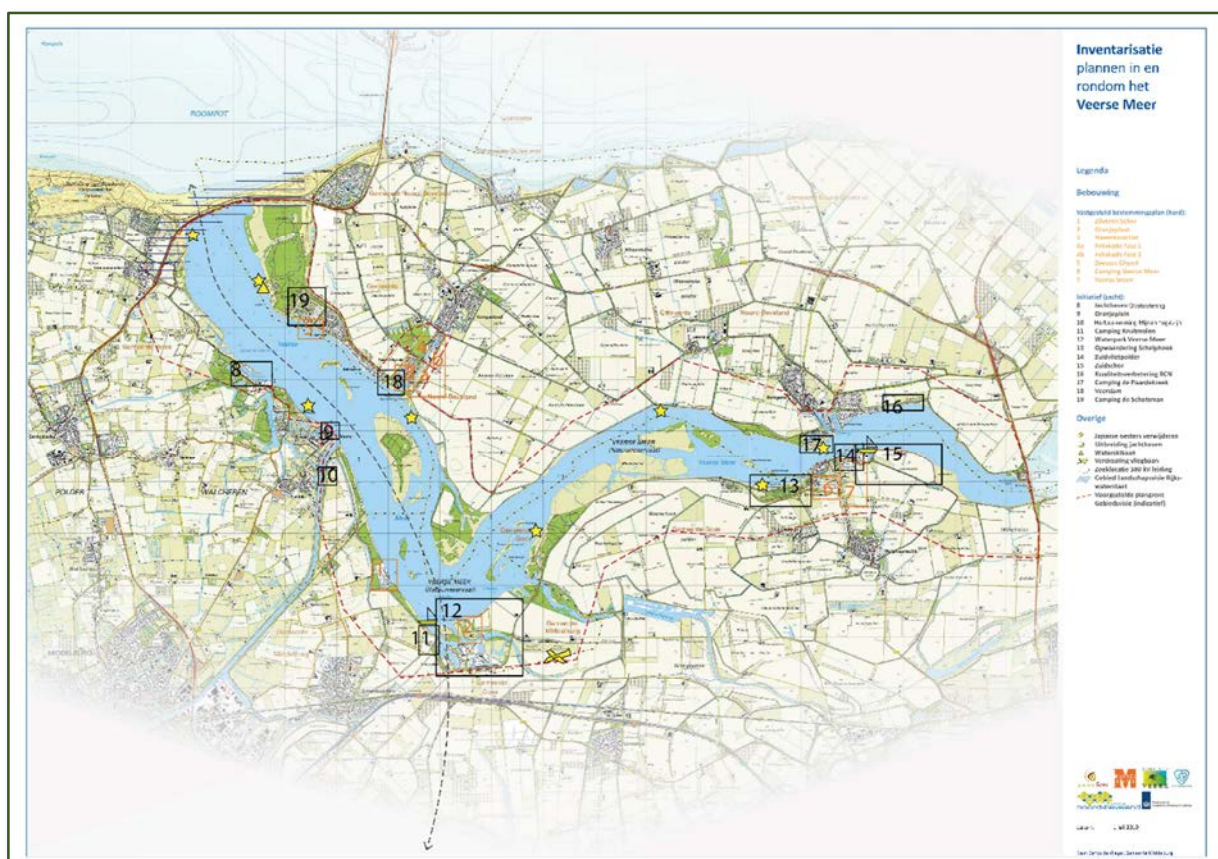
Al met al wordt anno 2020 door velen de noodzaak van een nieuwe gebiedsvisie gevoeld en geuit. Een visie die invulling geeft aan de nieuw gerezen opgaven op, in en rondom het Veerse Meer, gericht op het borgen en versterken van de omgevingskwaliteiten van dit kansrijke gebied, waarbij waterveiligheid, natuur, recreatie, leefbaarheid, landschap en economie met elkaar in balans zijn. De 4 gemeenten rond het Veerse Meer (Goes, Middelburg, Noord-Beveland en Veere), het waterschap Scheldestromen en de provincie Zeeland hebben daarom in 2019 het initiatief genomen om zo'n nieuwe gebiedsvisie op te stellen.

2. Proces

2.1 Startnotitie

Het formele traject voor de totstandkoming van de nieuwe gebiedsvisie is begonnen met het vaststellen van een startnotitie (najaar 2019) door de raden en staten van de initiatiefnemende overheden. In de startnotitie zijn afspraken vastgelegd over de inhoudelijke en ruimtelijke afbakening, de onderlinge verantwoordelijkheden van de initiatiefnemers en de wijze waarop het proces van totstandkoming zou worden ingericht. Het tijdspad daarvan werd verbonden met het traject van totstandkoming van de Zeeuwse Omgevingsvisie. Omdat de gebiedsvisie Veerse Meer daarvoor bouwstenen aanlevert, is besloten om het proces rond de gebiedsvisie op te splitsen in twee fasen, waarbij Fase 1 bouwstenen aanlevert voor de Omgevingsvisie en Fase 2 zorgt voor de verdere uitwerking daarvan:

- Fase 1: het formuleren van de algemene uitgangspunten, bestaande uit de onderscheidende omgevingskwaliteiten van het gebied, de algemene principes m.b.t. de ontwikkeling en het beheer van die omgevingskwaliteiten en een globale zonering van gebieden waarin die principes tot uiting komen;
- Fase 2: verdieping en integrale, gebiedsgerichte uitwerking van de in Fase 1 gedefinieerde algemene principes en gebieden.



Figuur 3: Voorlopige gebiedsafbakening en ruimtelijke plannen en initiatieven aan het beginpunt van het proces (september 2019).

Ter referentie was aan de startnotitie een kaart toegevoegd die de voorlopige gebiedsafbakening en de ruimtelijke plannen en initiatieven aan het beginpunt van het proces weergaf (zie Figuur 3 op blz. 5).

2.2 Beoogd resultaat

Fase 1 (waarvan de nu voorliggende rapportage de voortgang beschrijft) zal een kaart opleveren met plekken waar nog wel en waar niet meer ontwikkeld wordt, en waar de omgevingskwaliteit extra impulsen behoeft. In een begeleidend document zullen de achterliggende algemene uitgangspunten verwoord worden. Het geheel zal een door zoveel mogelijk partijen gedragen balans vertegenwoordigen tussen de verschillende economische en maatschappelijke gebruiksfuncties (recreatie, landbouw, wonen en werken, visserij en scheepvaart) en de onderscheidende omgevingskwaliteiten van het gebied (natuur- en waterkwaliteit, cultuurhistorie, landschapsbeleving, waterveiligheid en bereikbaarheid). De resultaten van Fase 1 zullen ook als bouwsteen worden meegenomen in de Zeeuwse Omgevingsvisie en – indien gewenst of noodzakelijk – juridisch worden geborgd in de provinciale Omgevingsverordening 2021.

Fase 2 moet leiden tot een verdere uitwerking van de algemene uitgangspunten uit Fase 1, volgens de pijlers groen (natuur en landschap), rood (de bebouwde omgeving en ondernemerschap) en blauw (waterkwaliteit, waterveiligheid en bijbehorende gebruiksfuncties). Voorstel is om hieraan een gezamenlijk uitvoeringsprogramma te koppelen en dit te bezegelen met een convenant tussen de gebiedspartners (overheden en private sector). De uitwerking van dat convenant krijgt z'n beslag in de gemeentelijke Omgevingsplannen en – waar nodig – in een programmatische aanpak, al dan niet samen met andere gebiedspartners. Zo zal de gebiedsvisie Veerse Meer een kader vormen voor ontwikkelingen in de komende 10 jaar.

2.3 Een participatief proces

In lijn met de eisen die de nieuwe Omgevingswet stelt en de wensen die bij de gebiedspartners leven, is er in de startnotitie gekozen voor een breed participatietraject. Via diverse kanalen zijn belanghebbenden inhoudelijk bij het proces betrokken.

De initiatiefnemende overheden

(De gemeenten Goes, Middelburg, Noord-Beveland en Veere, waterschap Scheldestromen en provincie Zeeland)

- Een ambtelijk kernteam begeleidt het totstandkomingsproces van de gebiedsvisie. Recent is een medewerker van Rijkswaterstaat aan het kernteam toegevoegd. De provincie levert de projectmanager. Adviesbureau Wing assisteert inhoudelijk en qua procesvoering.
- Ambtelijke adviseurs ontwerpen in inhoudelijke ontwerpdelers mee aan de gebiedsvisie.
- De bestuurlijk portefeuillehouders worden door hun respectievelijke kernteamleden van ontwikkelingen op de hoogte gehouden en komen gedurende het proces enkele keren bij elkaar om zich te beraden over de voortgang van het proces.
- De gemeenteraden, het algemeen bestuur van het waterschap en Provinciale Staten hebben de door het kernteam opgestelde concept startnotitie vastgesteld. Zij worden gedurende de loop van het proces over de voortgang op de hoogte gehouden en stellen uiteindelijk de gebiedsvisie (Fase 1 en Fase 2) vast.

De maatschappelijke partners (koepelorganisaties)

(Het Zeeuws Landschap, Staatsbosbeheer, Natuurmonumenten, Zeeuwse Milieufederatie, HISWA-RECRON, Koninklijke Horeca Nederland, Toeristisch Ondernemend Zeeland, Stichting Dagattracties Zeeland, Stichting Vrije Recreatie, Vekabo, ZLTO, Zeeuws Agrarisch Jongeren contact, Impuls Zeeland, Kenniscentrum Kusttoerisme, Gebruikersraad Veerse Meer, Watersportverbond, Nederlandse Onderwatersportbond, Sportvisserij Zuidwest Nederland, Vereniging Beroepsvissers Veerse Meer, Visstand Beheercommissie, Nationale Oestervereniging en Schuttevaer)

- Inhoudelijke experts en adviseurs ontwerpen in inhoudelijke ontwerpdelers mee aan de gebiedsvisie.
- Bestuurders worden door hun adviseurs van ontwikkelingen op de hoogte gehouden en komen gedurende het proces enkele keren bij elkaar om zich te beraden over de voortgang van het proces.

Individuele burgers, ondernemers en andere belanghebbenden

- Zij nemen deel aan de startbijeenkomst en aan diverse participatiebijeenkomsten, waarin zij meeontwerpen aan de gebiedsvisie.

2.4 Planning

Opleverdatum Fase 1

De resultaten van Fase 1 zijn bedoeld als mogelijke bouwstenen voor de Zeeuwse Omgevingsvisie. De planning van Fase 1 is daarom afgestemd op de totstandkoming van die Zeeuwse visie, maar waar in de Startnotie Gebiedsvisie Veerse Meer nog sprake was van het opleveren in maart 2020, is gebleken dat die datum inmiddels twee maanden kan worden opgeschoven. De reden hiervoor is dat met het vaststellen van de startnotitie indertijd ook besloten is om Fase 1 van de gebiedsvisie een eigen bestuurlijk besluitvormingstraject te geven. Gebleken is dat dit traject gelijk kan oplopen met het besluitvormingstraject rond de Zeeuwse Omgevingsvisie. De resultaten van Fase 1 zullen immers toch pas nadien als bouwstenen aan de Omgevingsvisie worden toegevoegd (er kan tenslotte niet twee keer over hetzelfde onderwerp besloten worden). Het geëigende moment van invoegen is dan de brede achterbanraadpleging van de Zeeuwse Omgevingsvisie, naar verwachting halverwege mei 2020 (zie Figuur 4).

Bijkomend voordeel van dit latere oplevermoment is dat Fase 1 hierdoor meer aan inhoudelijke kwaliteit kan winnen.

Processtappen Fase 1

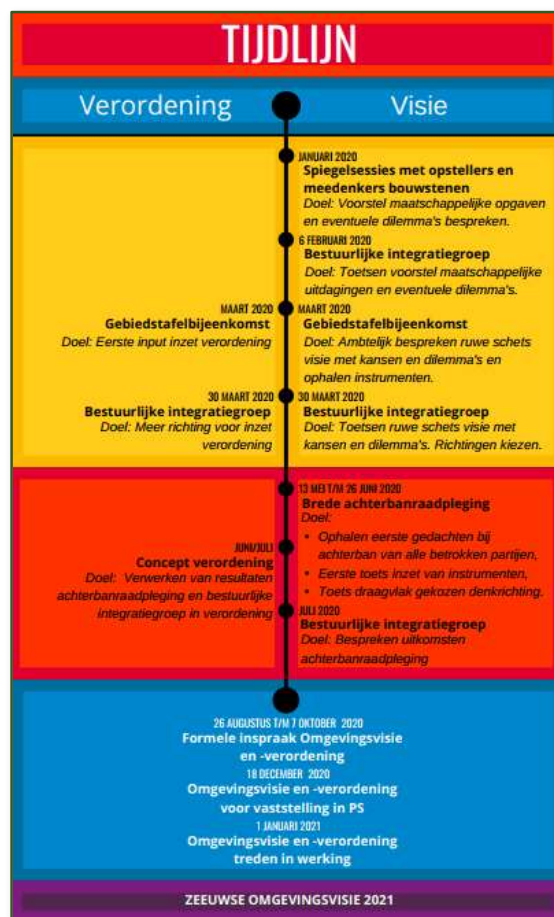
Tot dusverre hebben de volgende bijeenkomsten plaatsgevonden:

- Startbijeenkomst met burgers, ondernemers en andere belanghebbenden 18 november 2019
- Werkatelier met ambtelijke adviseurs van initiatiefnemende overheden 9 december 2019
- Ontwerpatelier met inhoudelijke experts en adviseurs van koepelorganisaties en initiatiefnemende overheden 16 januari 2020

Tussentijds heeft het kernteam, geassisteerd door andere ambtelijk adviseurs en adviesbureau Wing, de resultaten uitgewerkt en samengevat in deze voortgangsrapportage.

Voor het vervolg zijn reeds de volgende bijeenkomsten gepland:

- Bestuurlijke consultatie van portefeuillehouders van initiatiefnemende overheden 30 januari 2020
- Participatiebijeenkomst met inwoners en ondernemers in Middelburg 11 februari 2020
- Bestuurlijke consultatie van bestuurders van koepelorganisaties, samen met de portefeuillehouders van de initiatiefnemende overheden 12 februari 2020
- Participatiebijeenkomst met inwoners en ondernemers in Goes 17 februari 2020
- Participatiebijeenkomst met inwoners en ondernemers Noord-Beveland 18 februari 2020
- Participatiebijeenkomst met inwoners en ondernemers Veere 20 februari 2020
- Inhoudelijke consultatie van gemeenteraden en Provinciale Staten 3 maart 2020



Figuur 4: Tijdslijn van totstandkoming Zeeuwse Omgevingsvisie (stand van zaken januari 2020).



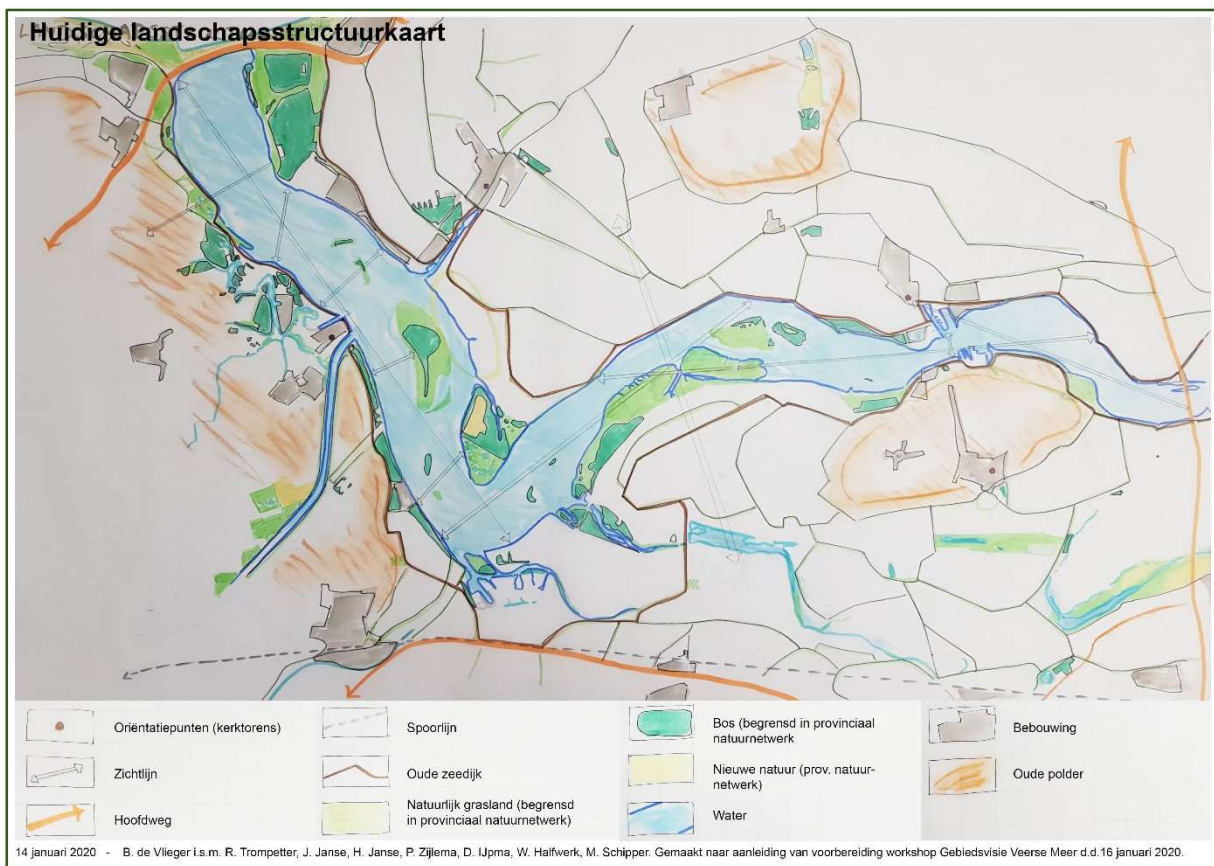
Figuur 6: Inventarisatie van kansen voor de omgevingskwaliteit van het Veerse Meer en omgeving.

- het water,
- de landelijkheid,
- de natuurlijkheid,
- de kleinschaligheid,
- het 'familie-gebeuren',
- de landschaps- en cultuurhistorie,
- de afwisseling tussen licht en duisternis,
- de afwisseling tussen luwte en openheid.

De omgevingskwaliteiten die hieraan verbonden zijn, laten zich groeperen in drie categorieën: de natuur- en landschapskwaliteit, de waterkwaliteit en de recreatieve kwaliteit, bebouwde omgeving en infrastructuur. Hieronder geven we een aantal voorbeelden van hoe die kwaliteiten er momenteel voorstaan.

Natuur- en landschapskwaliteiten

De aantrekkelijkheid van het Veerse Meer hangt sterk samen met de natuur- en landschapskwaliteit die het in aanleg (het oorspronkelijke landschapsplan van Nico de Jonge, zie hoofdstuk 1) en door een verstandig beheer



14 januari 2020 - B. de Vlieger i.s.m. R. Trompetter, J. Janse, H. Janse, P. Zijlema, D. IJpma, W. Halfwerk, M. Schipper. Gemaakt naar aanleiding van voorbereiding workshop Gebiedsvisie Veerse Meer d.d.16 januari 2020.

Figuur 7: Huidige landschapsstructuur van het Veerse Meer gebied.

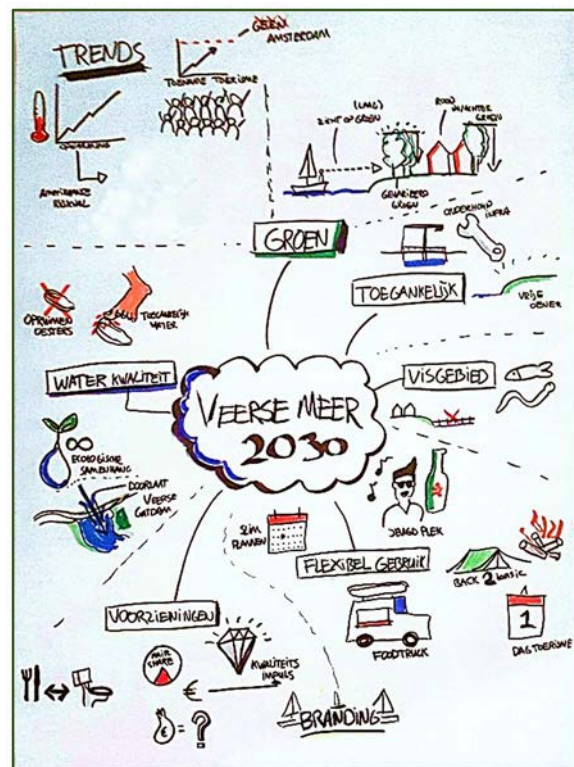
heeft meegekregen. Vanwege z'n rijke biodiversiteit is het Veerse Meer als Natura 2000 gebied aangewezen (Vogelrichtlijngebied). Andere belangrijke kwaliteiten zijn de weidsheid van het Veerse Meer als onderdeel van het open Deltalandschap en zicht op karakteristieke cultuurhistorische fenomenen, zoals het silhouet van de stad Veere en andere historische havenplaatsjes met veerstoeppen en sluizen, de kerktorens van Wolphaartsdijk en Kortgene en de loop van de oorspronkelijke kreken en dijken.

Het behoud van zichtlijnen en het belang van geleidelijke overgangen tussen water en land, heeft meer betekenis dan openheid in fysieke zin: het gaat ook over de ecologische en esthetische waarde en de beleving daarvan. Het principe van openbaarheid van water en oevers maakt dat deze beleving voor iedereen toegankelijk is. Zie ook Figuur 7 op blz. 9.

Het belang van dit alles kan niet worden onderschat. De natuur- en landschapskwaliteiten zijn de belangrijkste onderlegger voor de toeristische en recreatieve kwaliteit van het gebied. Die kwaliteiten mogen niet in het gedrang komen doordat de natuurlijke draagkracht en het herstellingsvermogen van het Veerse Meer worden overschreden. Zo zijn er zorgen over de snelheid waarmee nieuwe bebouwingsplannen langs de oevers worden gemaakt en uitgevoerd. Deze kunnen negatieve invloed hebben op de beleving vanaf zowel het land als het water.

Waterkwaliteit

Door de verzilting van het Veerse Meer zijn de waterkwaliteit en de zoet-zout overgangen sterk verbeterd. Goed voor de ecologische kwaliteit, maar het heeft ook geleid tot een toename van Japanse oesters, wieren en kwallen. Dit is nadelig voor de recreatieve kwaliteit, met name als het gaat om de zwemwaterkwaliteit, de toegankelijkheid van oevers en strandjes en de bevaarbaarheid van het open water (i.v.m. wiergroei).



Figuur 8: De relatie tussen de waterkwaliteit en de gebruiksfuncties in en rond het Veerse Meer.

In het westelijk deel van het Veerse Meer lijkt de circulatie van zuurstofrijk water te stagneren, met als gevolg een minder goede ecologische toestand van instandhouding in de diepere delen. Een ander probleem is de toename van zoute kwel langs de randen van het Veerse Meer, die de landbouw ertoe dwingt lokaal maatregelen te nemen, zoals extra beregenen in droge periodes of omschakelen naar zilte teelten. Zie ook Figuur 8.

Recreatieve kwaliteit, bebouwde omgeving en infrastructuur

Goede (verblijfs)recreatieve voorzieningen zijn belangrijk voor de profilering van het gastheerschap rond het Veerse Meer. Het voorzieningenaanbod moet rekening houden met de diversiteit aan doelgroepen en aansluiten op de steeds veranderende behoeftes van de toerist en recreant. Maar de voorzieningen moeten vooral ook passen bij het specifieke karakter van het landschap. Kleinschalige (familie)bedrijven met een onderscheidend aanbod hebben daar tot dusverre in kunnen voorzien. Nieuwe en grootschaliger initiatieven moeten kritisch worden beoordeeld, vanuit een integrale visie op het totale gebied. Hetzelfde geldt voor andere bebouwingsinitiatieven (zoals woon- en werklocaties) langs de oevers en op en direct achter de dijken rond het Veerse Meer.

Ook is er een directe relatie tussen recreatieve voorzieningen en andere bebouwing, en de kwaliteit van toegangswegen en (openbare) vervoersvoorzieningen. Dit speelt met name om en rond grootschalige clusters van verblijfsvoorzieningen. Waar de infrastructurele knelpunten gemeentegrenzen overschrijden, vergt dit afstemming en samenwerking tussen de gemeentes.

3.2 Algemene principes

De geïdentificeerde zorgen en kansen omtrent de onderscheidende omgevingskwaliteiten van het Veerse Meer gebied, geven aanleiding tot het formuleren van een aantal algemene principes met betrekking tot toekomstige ontwikkelingen in het gebied.

Oude waarden in een nieuw jasje

De ontwerpprincipes van Nico de Jong (zie hoofdstuk 1) worden in de nieuwe gebiedsvisie opnieuw krachtig onderschreven:

- de hoofdfunctie van het Veerse Meer is recreatie, natuur(beleving), rust en ontspanning;
- robuuste groenstructuren ondersteunen de natuurbeleving, en geven ruimtelijke kadering en 'rugdekking' aan bestaande bebouwing langs de oevers en op de dijken, of daar direct achter;
- het Veerse Meer karakteriseert zich door een zonering met zachte overgangen tussen water en land en tussen intensief en extensief gebruik,
- historische landschapselementen (bijv. de loop van de oorspronkelijke kreken en dijken) zorgen voor een leesbaar landschap, waarin de ontstaanswijze van het Veerse Meer herkenbaar blijft;
- er is vrij zicht op karakteristieke oriëntatiepunten, zoals het silhouet van de stad Veere en de kerken van Wolphaartsdijk en Kortgene;
- de oevers van het Veerse Meer zijn openbaar toegankelijk.

Geen hoge bouwwerken

Niet expliciet in het oorspronkelijke landschapsplan van Nico de Jong benoemd, maar in de afgelopen 50 jaar steeds urgenter: het open Deltalandschap van het Veerse Meer verhoudt zich slecht met hoge bouwwerken (voor werken en wonen) en windmolens, ook als die niet direct in de zichtlijnen naar karakteristieke oriëntatiepunten staan of het historische silhouet daarvan verstoren. Welke criteria redelijkerwijs te hanteren zijn, zal nader uitgewerkt moeten worden, waarbij logischerwijs de 1 km rondom het meer, het karakteristieke beeld, de schaal en de huidige skyline van het Veerse Meer gebied in het algemeen en specifieke locaties in het bijzonder, een rol zullen spelen als afwegingskader, naast o.m. de huidige landschapsverordening en de Handreiking Landschap: *Het landschap van Zeeland - Beschrijving van het landschaps-DNA en ontwikkelingsperspectief (2012)*. Het aanbrennen van camouflerende bosblokken kan dergelijk probleem immers slechts deels oplossen.

Accent op kwaliteitsverbetering, verduurzaming en maatschappelijke meerwaarde

Bij toekomstige ruimtelijke ontwikkelingen moet het accent liggen op kwaliteitsverbetering van reeds bestaande voorzieningen. Investeringsdienen gebruik te maken van de Best Beschikbare Technieken (BBT) in het duurzaam gebruik van energie en materialen en de uitstraling van licht. Nieuwe initiatieven moeten bovendien onderscheidend zijn t.a.v. het bestaande aanbod, in soort en qua doelgroepen. De diversiteit dient te worden getoetst voor het Veerse Meer gebied als geheel. '.

Bestaande vestigingen mogen uitbreiden, maar alleen als die uitbreiding binnen een nog te bepalen maximum blijft qua aantallen en soorten eenheden en qua oppervlak. Voor omwonenden moeten nieuwe ruimtelijke investeringen toegevoegde waarde creëren. Samen met de betrokken overheden dienen de initiatiefnemers ervoor te zorgen dat de lokale (nuts)voorzieningen en verkeersinfrastructuur niet worden overbelast. Overigens corresponderen deze principes met reeds bestaande beleidskaders, zoals de centrale bedrijfsmatige exploitatie voor verblijfsrecreatieve bestemmingen en de ladder voor duurzame verstedelijking.

In principe geen nieuwvestiging buiten de bestaande bebouwingscontouren

Om te borgen dat de omgevingskwaliteiten van het Veerse Meer gebied niet verder worden aangetast (met name de openheid en openbare toegankelijkheid van oevers en de zichtlijnen op markante oriëntatiepunten en cultuurhistorische fenomenen), vinden toekomstige ruimtelijke ontwikkelingen in principe alleen nog plaats binnen, of

flankerend aan, de bestaande bebouwingscontouren (nog nader te definiëren). Als het gaat om bestaande vestigingen, dan moeten deze kunnen herinvesteren om ruimte te creëren voor innovatie. Daarbij dienen zij te voldoen aan de hierboven genoemde criteria met betrekking tot het duurzaam gebruik van energie en materialen. Als de investering om uitbreiding van het aantal eenheden of het bedrijfsareaal van de onderneming vraagt, dan kan dit in beperkte mate (zulks nog nader te bepalen). Als het niet anders kan, mag een dergelijke uitbreiding voorbij, maar wel grenzend aan de bestaande bebouwingscontour reiken.

Als het gaat om nieuwvestiging, dan zullen deze een plek moeten vinden binnen de bestaande bebouwingscontouren. Bovendien gelden dan ook de eisen op het gebied van duurzaam gebruik van energie en materialen, het onderscheidend zijn t.a.v. het bestaande aanbod en het voor omwonenden creëren van toegevoegde waarde en voorkomen van overlast. In uitzonderlijke gevallen is nieuwvestiging toegestaan buiten bestaande bebouwingscontouren, namelijk wanneer op die locatie een duidelijke maatschappelijke of dagrecreatieve behoefte aan zo'n voorziening is en die voorziening laag intensief is qua concentratie van bezoekers, geluid en verkeersbewegingen en van tijdelijke, seizoensgebonden aard. Denk aan een tijdelijk, seizoensgebonden horecapaviljoen bij een recreatiestrandje. Ook is buiten de bestaande bebouwingscontouren ruimte voor natuurgebonden recreatie, zoals activiteiten in kader van het nazomerfestival, tijdelijke drijvende verblijfsaccommodaties, etc. De locaties mogen niet in één van de groene aandachtsgebieden (zie paragraaf 3.3) liggen.

Tabel 1: Regels voor toekomstige uitbreiding en nieuwvestiging, binnen en buiten bestaande bebouwingscontouren.

	Bestaande vestigingen	Nieuwe vestigingen
Binnen bestaande bebouwingscontouren	<i>Beperkt uitbreiden is mogelijk, maar alleen als deze voldoet aan het nog te bepalen maximum qua eenheden en oppervlak</i>	<i>Nieuwvestiging is mogelijk mits deze onderscheidend is t.a.v. het huidig aanbod en ook voor omwonenden toegevoegde waarde creëert</i>
Buiten bestaande bebouwingscontouren	<i>Beperkt uitbreiden is mogelijk, maar alleen als deze voldoet aan het nog te bepalen maximum qua eenheden en oppervlak en de uitbreiding aansluit bij de bestaande bebouwingscontour</i>	<i>Nieuwvestiging is alleen mogelijk als deze laag intensief, tijdelijk en seizoensgebonden is, in een duidelijke maatschappelijke of dagrecreatieve behoefte voorziet en niet in een groen aandachtsgebied plaatsvindt</i>

In principe geen uitbreiding van ligplaatsen

De jachthavens kunnen qua aantallen ligplaatsen naar verwachting ook in de toekomst aan de behoefte aan ligplaatsen voldoen. De huidige recreatiedruk op het water is redelijk in balans met de beoogde natuur- en landschapskwaliteit. Het aantal boten hoeft niet te verminderen. Wel is er een tendens naar gemiddeld grotere recreatievaartuigen. Dit noopt de jachthavens tot het vergroten van ligplaatsen, hetgeen een uitbreiding van het steigeroppervlak vraagt. Dit wordt toegestaan, onder de voorwaarde van geen toename van het aantal eenheden.

Innovatief lokaal ondernemerschap

Het Veerse Meer kent veel verschillende typen van ondernemers. Denk aan recreatieondernemers, horecaondernemers en ondernemers in de landbouw, visserij, aquacultuur en binnenvaart. Voor de identiteit van het gebied is de verhouding tussen lokale ondernemers en investeerders van buiten een aandachtspunt. Er is behoefte aan een gemeenschappelijke aanpak, en daarbij hoort een gevoel van samenhang. Gebiedsbranding kan daarin een krachtig communicatiemiddel zijn. Er is behoefte aan een gebiedsorganisatie die deze taak op zich neemt en ondernemers rond dit doel verenigt. Nieuwkomers van buiten de regio mogen daar uiteraard aan meedoen, maar ook wordt van hen verwacht dat zij zich dan aan de doelen en werkwijze van de gebiedsorganisatie committeren.

Klimaatadaptatie en energietransitie

Dat klimaatverandering ook invloed heeft op het gebied rondom het Veerse Meer is ontegenzeggelijk. Klimaatrobuust en toekomstgericht ontwerpen bij nieuwe ontwikkelingen is noodzakelijk. Verkenning van mogelijkheden en

onmogelijkheden is essentieel. Hierbij kan o.m. worden aangesloten bij de klimaatstresstesten die in de verschillende Zeeuwse gemeenten zijn uitgevoerd en de in ontwikkeling zijnde gebiedsagenda Zuidwestelijke Delta 2050.

In het kader van energietransitie zal worden verkend wat bij toekomstige ontwikkelingen wenselijk dan wel noodzakelijk wordt geacht, rekening houdend met de bestaande omgevingskwaliteiten, aard en schaal van het gebied.

Regie op uitvoering en handhaving

Met het af te sluiten convenant rond de gebiedsvisie Veerse Meer, zal ingezet moeten worden op heldere afspraken over het realiseren van de verschillende onderdelen van de visie, onder meer via de omgevingsplannen van de gemeenten en een gezamenlijke programmatische aanpak. Een centrale regie en coördinatie hieromtrent ontbreekt momenteel.

Tot 1999 werd een dergelijke rol ingevuld door het Recreatieschap Veerse Meer. Na die tijd werden de beheerstaken hoofdzakelijk uitgevoerd door het waterschap en deels ook door de omliggende gemeenten en de provincie. Maar juist op het terrein van toezicht en handhaving blijven veel taken liggen.

Daarnaast is er de Gebruikersraad Veerse Meer waarin ook maatschappelijke organisaties, ondernemers, inwoners en recreanten zitting hebben. De leden van de Gebruikersraad zijn actief betrokken bij het beheer van het Veerse Meer. De institutionele leden dragen ook financieel aan de activiteiten bij. Momenteel voert de raad besprekingen over een nieuw samenwerkingsconvenant dat januari 2021 zou moeten ingaan.

De gebiedsvisie Veerse Meer zou haar convenantafspraken hierop kunnen afstemmen. Daarbij zouden een aantal beleidsdoelen die specifiek in de gebiedsvisie terugkomen gezamenlijk kunnen worden opgepakt, zoals:

- het aanspreekbaar zijn op het tijdig uitvoeren van de convenantafspraken, waaronder de doorwerking van de gebiedsvisie in de gemeentelijke omgevingsplannen, het aangaan van samenwerkingsverbanden, het initiëren en uitvoeren van uitvoeringprogramma's, het toezien en handhaven van gebods- en verbodsbepalingen, etc.
- het tussen de overheden afstemmen en implementeren van een verbeterde infrastructuur voor verkeer en (openbaar) vervoer rond het Veerse Meer in verband met de huidige overbelasting van het wegennet, ook richting de badplaatsen aan de kust;
- het borgen van de toegankelijkheid van de publieke ruimte voor diverse vormen van recreatie op land en te water, zoals aanlegsteigertjes, strandjes, het verwijderen van hinderlijke oesters, de fiets- en wandelinfrastructuur (fietsrondje om het Veerse Meer), faciliteiten voor duikers, hangplekken voor jongeren, etc.;
- het met Rijkswaterstaat afstemmen van ontwikkelingen rond de Veerse Dam in verband met de Landschapsvisie Deltadammen en het mogelijke tracé van de stroomkabel van Tennet;
- het tussen de overheden afstemmen en implementeren van oplossingen die leiden tot een verbeterde circulatie van zuurstofhoudend water in het westelijk deel van het Veerse Meer;

3.3 Aandachtsgebieden

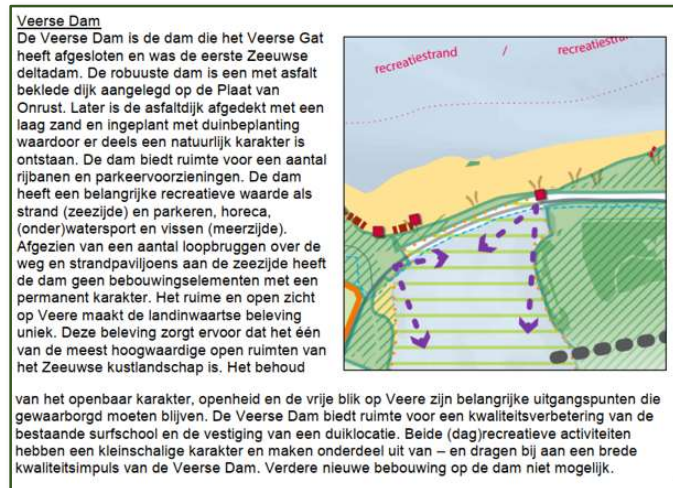
Het versterken van de onderscheidende omgevingskwaliteiten (paragraaf 3.1) en de algemene regels voor toekomstige ontwikkelingen in het gebied (paragraaf 3.2), geeft aanleiding tot het aanwijzen van rode en groene aandachtsgebieden. Hierbij definiëren we aandachtsgebieden als gebieden waar de (oorspronkelijke) ruimtelijke kwaliteit onder druk staat of al (deels) verdwenen is.

- Rode aandachtsgebieden zijn clusters bebouwde omgeving waar de ontwikkeldruk voor dag- en/of verblijfsrecreatie hoog is en de kwaliteit ervan een impuls nodig heeft;
- Groene aandachtsgebieden zijn gebieden waar de natuur- en landschapskwaliteit onder druk staat en een gebiedsgerichte impuls nodig heeft;
- Blauwe aandachtsgebieden zijn gebieden waar waterkwaliteit een impuls nodig heeft.

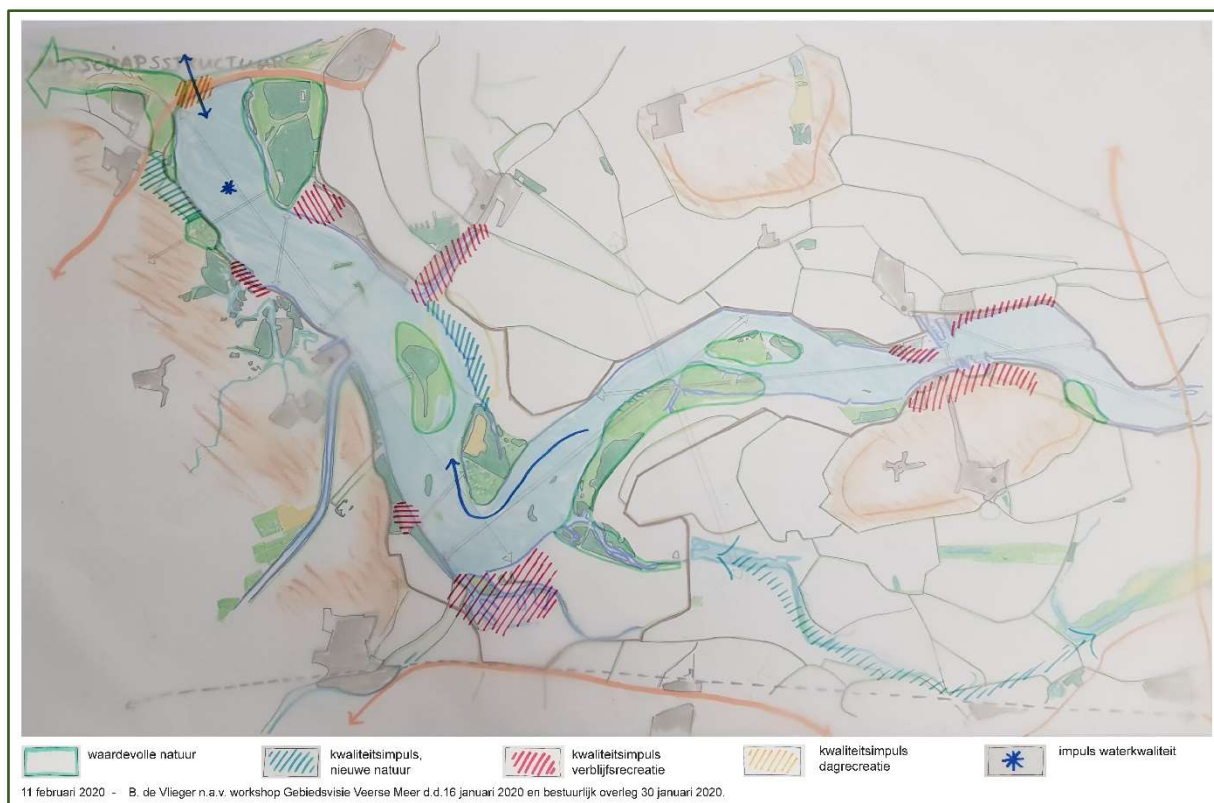
De ruimtelijke kwaliteiten van een specifieke locatie zijn erg gebiedsafhankelijk en zullen bij ruimtelijke ontwikkelingen beschreven moeten worden. Hierbij kan naast de thema's natuur, landschap, verblijfsrecreatie ook sprake zijn van opgaven voor waterveiligheid, energietransitie, (watergebonden) bedrijvigheid, woningbouw, leefbaarheid van kernen, aquacultuur en landbouw. In de aandachtsgebieden liggen kansen om ruimtelijke kwaliteiten integraal opnieuw te ontwikkelen.

In de Zeeuwse Kustvisie zijn bijvoorbeeld voor het rode aandachtsgebied Veerse Dam al een aantal principes benoemd (zie Figuur 9). Deze worden momenteel in opdracht van RWS verder uitgewerkt in de Landschapsvisie Deltadammen. De ontwikkeling van een dergelijk gebied moet op basis van een gezamenlijk gedragen streefbeeld (integrale gebiedsvisie) gebeuren, evenals de planvorming en realisatie ervan. Realisatie gebeurt enkel als er ondernemers betrokken zijn en willen investeren.

Op dit moment is er een eerste, voorlopige en globale ruimtelijke duiding van aandachtsgebieden in ontwikkeling, op basis van actuele gebiedskennis van de huidige bebouwde omgeving, recreatieve ontwikkelingen, waterkwaliteit en natuur- en landschapskwaliteit (zie Figuur 10). In het vervolg van Fase 1 zullen deze aandachtsgebieden nader worden begrensd en onderbouwd.



Figuur 9: Beleidskader vanuit de Zeeuwse Kustvisie voor de ontwikkeling van de Veerse Dam (geen verblijfsrecreatie).



Figuur 10: Voorlopige globale ruimtelijke duiding van groene, rode en blauwe aandachtsgebieden.

3.4 Actuele ruimtelijke initiatieven en projecten

Naar analogie van de Zeeuwse kustvisie wordt voor het Veerse Meer en directe omgeving een aantal uitgangspunten geformuleerd voor ruimtelijke ontwikkelingen, zoals voor dag- en verblijfsrecreatie, wonen en werken. Voor een aantal van deze uitgangspunten zal gelden dat deze afwijken van de regelgeving zoals die door de provincie en betrokken gemeenten in de afgelopen jaren is gehanteerd. Dit maakt dat duidelijkheid moet worden geboden over de status van projecten en initiatieven die op basis van vigerend beleid (niet zijnde de nieuwe gebiedsvisie) in ontwikkeling of voorbereiding zijn.

In Tabel 2 hebben wij alle op 6 februari 2020 bekende projecten en initiatieven samengevat en van een classificatie voorzien. In Figuur 11 (op bladzijde 16) is van elk van die projecten of initiatieven de locatie weergegeven.

Aan de hand van de juridische status zijn van de projecten en initiatieven ingedeeld in de volgende categorieën:

- 1) Projecten met een vastgesteld bestemmingsplan of omgevingsvergunning (in Tabel 2 en Figuur 11 groen gekleurd)
- 2) Plannen en projecten die onder het overgangsrecht vallen (in Tabel 2 en Figuur 11 geel gekleurd)
- 3) Overige initiatieven (in Tabel 2 en Figuur 11 rood gekleurd)

Projecten met een vastgesteld bestemmingsplan of omgevingsvergunning

Het gaat hier om plannen en projecten die passen in een vastgesteld bestemmingsplan en om plannen en projecten die reeds vergund zijn. De betreffende projecten zijn in Tabel 2 en Figuur 11 groen gekleurd. Als zo'n project op de peildatum van 1 juni 2020 nog niet in uitvoering is, worden tussen de initiatiefnemer en de verantwoordelijke overheid afspraken gemaakt over de momenten van starten en afronden.

Plannen of projecten die onder het overgangsrecht vallen (pijlijnprojecten)

Voor deze plannen of projecten geldt dat de betrokken overheid zich vóór 1 juni 2020 op basis van vigerende beleidskaders aan het plan/project heeft gecommitteerd. Dit commitment ligt vast in de vorm van:








- 1) een ontwerp bestemmingsplan,
- 2) een aanvraag omgevingsvergunning voor het afwijken van een bestemmingsplan,
- 3) een (openbare) overeenkomst met de betreffende overheid, of
- 4) een raadsbesluit.

Betrokken partijen streven ernaar om, voor zover mogelijk, de projecten nader uit te werken overeenkomstig de uitgangspunten van de nieuwe gebiedsvisie Veerse Meer. Waar dit niet mogelijk blijkt, geldt het principe 'agree to disagree'.

Ook geldt dat een dergelijk plan of project alleen dan onder het vigerende beleid tot uitvoering kan worden gebracht, als de gemeen-

Tabel 2: Alle op 11 februari 2020 bekende ruimtelijke projecten en initiatieven, in en rond het Veerse Meer.

Project of initiatief	Deelgebied	Status
Zeeuws Goedt	Schotsman	
Camping 't Veerse Meer	Wolphaartsdijk	
De Veerse Kreek	Wolphaartsdijk	
Waterpark Veerse Meer	Middelburg	
Oranjeplaat (hotel en appartementen)	Middelburg	
Havenkwartier	Kamperland	
Felixkade fase 1	Kamperland	
Loswal Uithaven	Kamperland	
Delta Marina	Kortgene	
Botterlaan	Kortgene	
Opwaardering jachthaven Oostwatering	Veere	
Watersportcentrum De Schotsman	Schotsman	
Camperpark Zeeland	Schotsman	
Snackpoint Wimpie	Schotsman	
RCN De Schotsman	Schotsman	
Camping De Paardekreek	Kortgene	
Beurtschipperstraat	Kortgene	
Inpassing scoutcentrum	Veere	
Doorontwikkeling Waterpark Veerse Meer	Middelburg	
Herontwikkeling Oranjeplein	Veere	
Camping Kruitmolen (nog niet ter inzage)	Middelburg	
Rotatie vliegbaan	Middelburg	
Hoogspanningskabel Windpark IJmuiden-Ver	Veerse Meer	
Bungalows Spuiweg	Kortgene	
De Zuidschor	Wolphaartsdijk	
De Zuidvliet	Wolphaartsdijk	
Herbestemming Mijnenmagazijn	Veere	
Veerdam	Kamperland	
Felixkade fase 2	Kamperland	
Plan Zwemer	Kamperland	
Natuurontwikkeling Goudplaat	Veerse Meer	
Uitbreiding strandje Veerse Dam	Veere	
Natuurontwikkeling Bastion-Veerse Dam + wandelroute	Veere	
MTB-route	Veere	
Surfschool Veerse Dam	Veere	
Spuibos	Schotsman	
NCC De Zandkreek	Kamperland	
Natuurbegraafplaats Veere N 3453, 3454	Kortgene	
Landhuizen spuiweg	Veere	
	Kortgene	

Legenda	
	Bestemmingsplan in uitvoering of gerealiseerd
	Bestemmingsplan vastgesteld
	(Ontwerp) bestemmingsplan in procedure
	Anterieure OVK (Raadsbesluit)
	Voorontwerp bestemmingsplan
	Plan bestuurlijk gedragen (college schriftelijk of mondeling akkoord)
	Verkenning gestart

teraad hiervoor uiterlijk op 1 juni 2022 op basis van de vigerende beleidskaders een bestemmings- of omgevingsplan heeft vastgesteld of een omgevingsvergunning heeft verleend.

In het geval dit vaststellingsbesluit door de Afdeling Bestuursrechtspraak van de Raad van State vervolgens wordt vernietigd, waardoor de gemeenteraad pas na 1 juni 2022 een vervangend of gewijzigd vaststellingsbesluit vaststelt, valt ook dat nieuwe vaststellingsbesluit onder het overgangsrecht, maar alleen (in het geval van een bestemmingsplan of de aanvraag van een omgevingsvergunning) als het gebaseerd is op het oorspronkelijke (vóór 1 juni 2020 vastgestelde) ontwerpbesluit.

Als een plan of project in deze categorie niet aan alle hierboven genoemde voorwaarden voldoet, zal het worden beoordeeld op basis van het op 1 juni 2022 geldende beleid.

In Tabel 2 en Figuur 11 zijn de projecten die aan de voorgestelde de criteria van een pijplijnproject voldoen, licht- en donkergeel gekleurd.

Overige Initiatieven

Voor de overige plannen en projecten geldt dat deze overeenkomstig de uitgangpunten en kaders van de nieuwe gebiedsvisie Veerse Meer worden gerealiseerd. Dit geldt eveneens voor nieuwe plannen en projecten die nog niet in Tabel 2 en Figuur 11 zijn opgenomen.

In Tabel 2 en Figuur 11 zijn deze overige initiatieven rood en roze gekleurd.



Figuur 11: Locatie van de huidige ruimtelijke projecten en initiatieven. Voor de legenda, zie Tabel 2 op blz. 15.