

# Gebiedsvisie Veerse Meer 2020-2030

## Besluitvormingsnotitie Fase 1



Versie: 18 mei 2020

gemeente	Goes
gemeente	Middelburg
gemeente	Noord-Beveland
gemeente	Veere
provincie	Zeeland
Rijkswaterstaat	Zee en Delta
waterschap	Scheldestromen

## Inhoudsopgave

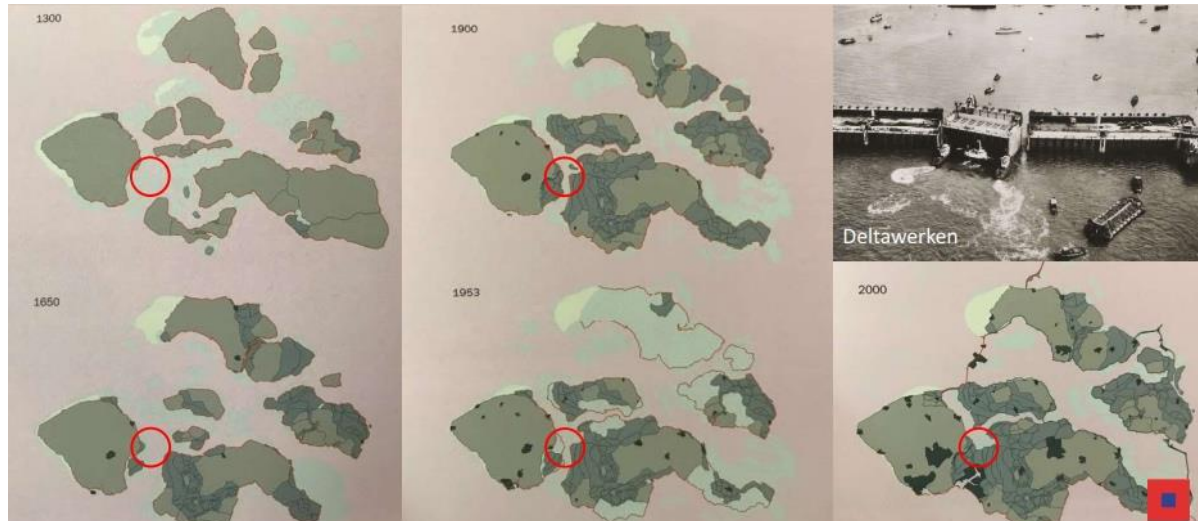
<b>1. Inleiding .....</b>	<b>3</b>
<b>2. Proces .....</b>	<b>6</b>
2.1 Startnotitie .....	6
2.2 Beoogd resultaat .....	6
2.3 Een participatief proces.....	8
2.4 Planning .....	8
<b>3. Voorlopig resultaat Fase 1 .....</b>	<b>13</b>
3.1 Omgevingskwaliteiten .....	13
3.2 Algemene principes.....	17
3.3 Aandachts- en beschermingsgebieden .....	21
3.4 Actuele ruimtelijke initiatieven en projecten en overgangsbeleid .....	24
3.5 Regie op uitvoering en handhaving.....	26
<b>Bijlage 1 – Schematische weergave toekomstige uitbreiding en nieuwvestiging .....</b>	<b>28</b>
<b>Bijlage 2 – Eerste globale beschrijving aandachts- en beschermingsgebieden .....</b>	<b>29</b>
<b>Bijlage 3 – Geraadpleegde bronnen.....</b>	<b>37</b>

## 1. Inleiding

Het Veerse Meer en omgeving is een prachtig gebied dat vele functies kent en dito gebruikers. Jaarlijks komen vele mensen naar het gebied om er te zeilen, vissen, duiken, zwemmen, wandelen of fietsen. Men komt er om van de natuur, het landschap en de cultuurhistorie te genieten of er een culinair uitstapje van te maken. Vanwege deze economische, ecologische en maatschappelijke betekenis is het gebied van grote waarde voor Zeeland. Wij, Zeeuwen, vinden het belangrijk om deze kwaliteiten blijvend te beschermen en kwaliteitsvol te ontwikkelen, zodat deze toegankelijk en beschikbaar blijven voor een diversiteit aan doelgroepen. Daarvoor werken wij - in navolging van de Zeeuwse Kustvisie - aan een breed gedragen toekomstperspectief in de vorm van een nieuwe gebiedsvisie voor het Veerse Meer, dat onder gezamenlijke regie van betrokkenen tot uitvoering moet komen. Het Veerse Meer gebied herbergt immers een veelheid aan partijen met eigen bevoegdheden, taken en verantwoordelijkheden. Om de visie goed te borgen hebben al deze partijen elkaar nodig en is samenwerking cruciaal!

### Voorgeschiedenis

Centraal in de gebiedsvisie staat het DNA van het landschap, de ruimtelijke beleving van natuur, cultuur en erfgoed. Onderdeel daarvan is ook de waterveiligheid, waaraan het meer zijn ontstaan heeft te danken. Directe aanleiding was de watersnoodramp van 1953. In het kader van de daaruit volgende Deltawet van 1958 werden in 1960 de Zandkreek en in 1961 het Veerse Gat met een dam afgesloten: het Veerse Meer was een feit.



Figuur 1: Transformatie van het Zeeuwse landschap - zeearm wordt Veerse Meer.

In de eerste Nota Ruimtelijke Ordening (1960) werd al voorgesorteerd op de natuur- en recreatiefunctie die het Veerse meer zou krijgen. Er werd bepaald dat Staatsbosbeheer een landschapsontwerp zou opstellen voor een doelgroep van tenminste 5 miljoen recreanten. Voor dagrecreatie ging men uit van een verzorgingsgebied met een radius van 90 km. Voor verblijfsrecreatie werd uitgegaan van een radius van 225 km, wat overeenkwam met een verzorgingsgebied van 25-30 miljoen mensen.

Het beoogde landschapsplan werd in de loop van de jaren '60 door landschapsarchitect Nico de Jonge ontwikkeld. Centraal in het plan stonden de culturele en historische waarden en schoonheid van het landschap. Het ontwerp voorzag in een scheiding van de functie van recreatie en die van landbouw, omdat anders de recreant 'last' zou hebben van productieactiviteiten, terwijl ontspanning het credo hoorde te zijn.

De hoofdfunctie van het Veerse Meer was dan ook natuurbeleving en ontspanning voor de recreant. Vandaar dat het plan voorzag in een prominente blokkenstructuur van bebossing, die qua maatvoering was aangepast aan de specifieke functie en het karakter van de locatie achter de dijk. Daarmee gaven de bosblokken ook ruimtelijke kadering en 'rugdekking' aan eventuele bebouwing.

Andere ontwerpprincipes uit het oorspronkelijke landschapsplan van Nico de Jonge, zijn:

- Het Veerse Meer karakteriseert zich door een zonering met zachte overgangen tussen water en land en tussen intensief en extensief gebruik.
- Historische landschapselementen (bijv. de loop van de oorspronkelijke kreken en dijken) zorgen voor een leesbaar landschap, waarin de ontstaanswijze van het Veerse Meer herkenbaar blijft.
- Er is vrij zicht op karakteristieke oriëntatiepunten, zoals het silhouet van de stad Veere en de kerken van Wolphaartsdijk en Kortgene.
- De oevers van het Veerse Meer zijn grotendeels openbaar toegankelijk.



Figuur 2: Het oorspronkelijke landschapsplan voor het Veerse Meer (Nico de Jonge).

Deze ontwerpprincipes bepalen ook nu nog grotendeels het ruimtelijke karakter van het Veerse Meer.

Begin jaren 2000 leidde de toegenomen recreatieve druk en de achteruitgang van de omgevingskwaliteit van het Veerse Meer ertoe dat de provincie Zeeland het initiatief nam om een integrale gebiedsvisie voor het Veerse Meer en omgeving op te stellen. De visie werd in 2004 vastgesteld en kreeg de titel 'Rondom het Veerse Meer' mee en had het karakter van een gebiedsgerichte kwaliteitsimpuls. Inmiddels zijn een groot aantal onderdelen van die visie gerealiseerd, waaronder het opnieuw verzilten van het meer, met als gevolg een sterk verbeterde waterkwaliteit. Met de verbinding tussen Oosterschelde en Veerse Meer kwamen ook minder prettige neveneffecten zoals exoten. Denk aan de explosieve uitbreiding van de Japanse Oester en de invasie van de Amerikaanse Ribkwal en de Japanse Kruiskwal. En natuurlijk zijn er ook onderdelen van de gebiedsvisie uit 2004 die niet zijn uitgevoerd en/of inmiddels achterhaald.

## Een nieuwe gebiedsvisie

Nu, meer dan 15 jaar later, is het Veerse Meer gebied door de toegenomen recreatieve belangstelling en de daaraan gekoppelde ontwikkeling van verblijfsaccommodaties, woonlocaties of plannen daartoe, in een heel nieuwe fase terecht gekomen. De omgevingskwaliteit van het gebied staat onder druk, wat voor de nodige maatschappelijke onrust zorgt onder de Zeeuwse bevolking. Ook is er de vrees dat de restricties die de Zeeuwse Kustvisie (2017) opwerpt, aanleiding geven tot een grotere behoefte aan uitbreiding van recreatievoorzieningen in het Veerse Meer gebied.

Tegelijk is er ook het besef dat toerisme en recreatie belangrijke economische pijlers voor het gebied (en voor de provincie als geheel) zijn. Bovendien geven de prognoses aan dat de behoefte aan ruimte en voorzieningen op dat gebied alleen maar zal groeien.

Al met al wordt door velen de noodzaak van een nieuwe gebiedsvisie gevoeld en geuit. Een visie die invulling geeft aan de nieuw gerezen opgaven op, in en rondom het Veerse Meer, gericht op het borgen en versterken van de omgevingskwaliteiten van dit kansrijke gebied, waarbij waterveiligheid, natuur, recreatie, leefbaarheid, landschap en economie met elkaar in balans zijn. De vier gemeenten rond het Veerse Meer (Goes, Middelburg, Noord-Beveland en Veere), het waterschap Scheldestromen en de provincie Zeeland hebben daarom in 2019 het initiatief genomen om - in samenspraak met maatschappelijke partners - voor de periode 2020-2030 een nieuwe gebiedsvisie op te stellen.

## 2. Proces

### 2.1 Startnotitie

Het formele traject voor de totstandkoming van de gebiedsvisie Veerse Meer 2020-2030 is begonnen met het vaststellen van een startnotitie (najaar 2019) door de raden en staten van de initiatiefnemende overheden. In de startnotitie zijn afspraken vastgelegd over de inhoudelijke en ruimtelijke afbakening, de onderlinge verantwoordelijkheden van de initiatiefnemers en de wijze waarop het proces van totstandkoming zou worden ingericht. Het tijdspad daarvan werd verbonden met het traject van de totstandkoming van de Zeeuwse Omgevingsvisie. Omdat de nieuwe gebiedsvisie Veerse Meer daarvoor bouwstenen aanlevert, is besloten om het proces rond de gebiedsvisie op te splitsen in twee fasen, waarbij Fase 1 bouwstenen aanlevert voor de Omgevingsvisie en Fase 2 zorgt voor de verdere uitwerking daarvan.

**Fase 1:** formuleren van de algemene uitgangspunten, bestaande uit de onderscheidende omgevingskwaliteiten van het gebied, de algemene principes m.b.t. de ontwikkeling en het beheer van die omgevingskwaliteiten en een globale zonering van gebieden waarin die principes worden toegepast.

**Fase 2:** verdieping en integrale, gebiedsgerichte uitwerking van de in Fase 1 gedefinieerde algemene principes en gebieden en opstellen van een bijbehorend afsprakenkader op basis waarvan een convenant tussen de gebiedspartners zal worden opgesteld.

Ter referentie was aan de startnotitie een kaart toegevoegd die de voorlopige gebiedsafbakening en de ruimtelijke plannen en initiatieven aan het beginpunt van het proces weergaf (zie Figuur 3 op pagina 7).

### 2.2 Beoogd resultaat

Fase 1 levert een kaart op met locaties waar nog wel en waar niet meer ontwikkeld wordt, en waar de omgevingskwaliteit extra impulsen behoeft. In deze besluitvormingsnotitie zijn de achterliggende algemene uitgangspunten verwoord. Het geheel beoogt een door zoveel mogelijk partijen gedragen balans te zijn tussen de verschillende economische en maatschappelijke gebruiksfuncties (recreatie, landbouw, wonen en werken, visserij en scheepvaart) en de onderscheidende omgevingskwaliteiten van het gebied (natuur- en waterkwaliteit, cultuurhistorie, landschapsbeleving, waterveiligheid, bereikbaarheid en toegankelijkheid). De resultaten van Fase 1 zullen ook als bouwsteen worden meegenomen in de Zeeuwse Omgevingsvisie en - indien gewenst of noodzakelijk - juridisch worden geborgd in de provinciale Omgevingsverordening 2021.

Fase 2 moet leiden tot een verdere uitwerking van de algemene uitgangspunten uit Fase 1, volgens de pijlers groen (natuur en landschap), rood (de bebouwde omgeving en ondernemerschap) en blauw (waterkwaliteit, waterveiligheid en bijbehorende gebruiksfuncties). Voorstel is om hieraan een gezamenlijk uitvoeringsprogramma te koppelen en dit te bezegelen met een convenant tussen de gebiedspartners (overheden en maatschappelijke organisaties). De uitwerking van dat convenant krijgt zijn beslag in de gemeentelijke Omgevingsplannen en - waar nodig - in een programma-aanpak, al dan niet samen met andere gebiedspartners. Zo zal de gebiedsvisie Veerse Meer 2020-2030 een kader vormen voor ontwikkelingen in de komende 10 jaar.





Figuur 3 Voorlopige gebiedsafbakening en ruimtelijke plannen en initiatieven aan het beginpunt van het proces (september 2019).

## 2.3 Een participatief proces

In lijn met de eisen die de nieuwe Omgevingswet stelt en de wensen die bij de gebiedspartners leven, is er in de startnotitie gekozen voor een breed participatietraject. Via diverse kanalen worden belanghebbenden inhoudelijk en procesmatig betrokken.

### De initiatiefnemende overheden

De gemeenten Goes, Middelburg, Noord-Beveland en Veere, waterschap Scheldestromen en provincie Zeeland

- Een ambtelijk kernteam begeleidt het totstandkomingsproces van de gebiedsvisie. Aan dit kernteam is een medewerker van Rijkswaterstaat toegevoegd. De provincie levert de projectmanager. Adviesbureau Wing assisteert het kernteam inhoudelijk en qua procesvoering (in ieder geval tot en met Fase 1).
- Ambtelijke adviseurs ontwerpen via inhoudelijke ontwerpateliers mee aan de gebiedsvisie.
- De bestuurlijk portefeuillehouders worden door hun respectievelijke kernteamleden van ontwikkelingen op de hoogte gehouden en komen gedurende het proces enkele keren bij elkaar om zich te beraden over de voortgang van het proces.
- De gemeenteraden, het algemeen bestuur van het waterschap en Provinciale Staten hebben de door het kernteam opgestelde concept startnotitie vastgesteld. Zij worden gedurende de loop van het proces over de voortgang op de hoogte gehouden en stellen uiteindelijk Fase 1 en Fase 2 van de gebiedsvisie Veerse Meer 2020-2030 vast.

### De maatschappelijke partners (koepelorganisaties)

Het Zeeuws Landschap, Staatsbosbeheer, Natuurmonumenten, Zeeuwse Milieufederatie, HISWA-RECRON, Koninklijke Horeca Nederland, Toeristisch Ondernemend Zeeland, Stichting Dagattracties Zeeland, Stichting Vrije Recreatie, Vekabo, ZLTO, Zeeuws Agrarisch Jongeren Contact, Impuls Zeeland, Kenniscentrum Kusttoerisme, Gebruikersraad Veerse Meer, Watersportverbond, Nederlandse Onderwatersportbond, Sportvisserij Zuidwest Nederland, Vereniging Beroepsvissers Veerse Meer, Visstand Beheercommissie, Nederlandse Oestervereniging en Schuttevaer

- Inhoudelijke experts en adviseurs ontwerpen via inhoudelijke ontwerpateliers mee aan de gebiedsvisie.
- Bestuurders worden door hun adviseurs van ontwikkelingen op de hoogte gehouden en komen gedurende het proces regelmatig bijeen om zich te beraden over de voortgang van het proces.

### Individuele burgers, ondernemers en andere belanghebbenden

- Zij nemen deel aan de startbijeenkomst en aan diverse participatiebijeenkomsten, waarin zij mee-ontwerpen aan de gebiedsvisie.

## 2.4 Planning

De resultaten van Fase 1 zijn bedoeld als bouwstenen voor de Zeeuwse Omgevingsvisie. De planning van Fase 1 was daar oorspronkelijk ook op afgestemd. Concreet betekende dit dat de resultaten van Fase 1 in augustus onderdeel zouden zijn van de openbare terinzagelegging van de Omgevingsvisie.

Door de maatschappelijke gevolgen van de Covid-19-epidemie loopt het totstandkomingstraject van de Omgevingsvisie echter vertraging op en is de oplevering daarvan tot een nog nader te bepalen tijdstip uitgesteld. Hoewel ook het finale consultatietraject van de gebiedsvisie Veerse Meer met enige vertraging te kampen heeft, zal de besluitvorming van Fase 1 naar verwachting toch vóór de zomervakantie kunnen worden afgerond. Daarmee kunnen de resultaten op een later tijdstip nog steeds als bouwsteen in het traject van terinzagelegging van de Omgevingsvisie worden opgenomen. Een belangrijke opmerking daarbij is dat Fase 1 van de gebiedsvisie Veerse Meer dan al een eigen participatie- en besluitvormingstraject heeft doorlopen en de resultaten daarvan



daarom alleen ter kennisgeving, en dus niet als onderwerp van inspraak, in het Omgevingsvisietraject zullen worden ingevoegd (er kan tenslotte niet twee keer over hetzelfde onderwerp worden besloten).

Als gevolg van de Covid-19-crisis vinden de finale consultaties met betrekking tot Fase 1 van gebiedsvisie Veerse Meer nu in april en mei 2020 plaats via internetconsultaties. Vervolgens wordt de besluitvormingsnotitie eind mei bij de betrokken bestuurscolleges ingediend. Naar verwachting zal de besluitvorming door Raden en Staten half juli 2020 worden afgerond.

### Processtappen in Fase 1

In Fase 1 hebben de volgende bijeenkomsten plaatsgevonden:

- Startbijeenkomst met burgers, ondernemers en andere belanghebbenden ..... 18 nov 2019
- Werkatelier met ambtelijke adviseurs van initiatiefnemende overheden ..... 9 dec 2019
- Ontwerpatelier met inhoudelijke experts en adviseurs van koepelorganisaties en initiatiefnemende overheden ..... 16 jan 2020

Tussentijds heeft het kernteam, geassisteerd door andere ambtelijk adviseurs en adviesbureau Wing, de resultaten uitgewerkt en samengevat in een voortgangsrapport, dat in de volgende bijeenkomsten aan betrokken partijen is voorgelegd:

- Bestuurlijke consultatie van portefeuillehouders van initiatiefnemende overheden ..... 30 jan 2020
- Participatiebijeenkomst met inwoners en ondernemers in Middelburg ..... 11 feb 2020
- Bestuurlijke consultatie van bestuurders van koepelorganisaties, samen met de portefeuillehouders van de initiatiefnemende overheden ..... 12 feb 2020
- Participatiebijeenkomst met inwoners en ondernemers in Goes ..... 17 feb 2020
- Participatiebijeenkomst met inwoners en ondernemers Noord-Beveland ..... 18 feb 2020
- Participatiebijeenkomst met inwoners en ondernemers Veere ..... 20 feb 2020
- Inhoudelijke consultatie van gemeenteraden, Provinciale Staten en Commissie BEZ Waterschap ... 3 mrt 2020

De opmerkingen en aanvullingen die uit deze bijeenkomsten volgden zijn eind maart 2020 verwerkt in de huidige concept besluitvormingsnotitie. Deze wordt gedurende de maand april voorgelegd aan de maatschappelijke partners en ten laatste begin mei aan de besturen van de initiatiefnemende overheden. Vanwege de Covid-19-epidemie en de daaruit volgende onmogelijkheid om deze finale consultatieronde via fysieke bijeenkomsten te doen verlopen, is door de betrokken bestuurders gekozen voor een internetconsultatie.

Zoals hierboven al is opgemerkt, zal het eindconcept van de besluitvormingsnotitie halverwege mei 2020 aan de betrokken bestuurscolleges worden aangeboden. Zij zullen het vervolgens ter vaststelling voorleggen aan hun respectievelijke gemeenteraden, algemeen bestuur en Provinciale Staten. Naar verwachting zal dit besluitvormingsproces begin juli zijn afgerond.

## Planning van Fase 2

In Fase 2 zullen de algemene principes en aandachtsgebieden, zoals die in Fase 1 zijn gedefinieerd en door de initiatiefnemende overheden zijn vastgesteld, integraal en gebiedsgericht worden uitgewerkt, evenals een (gezamenlijk) actieprogramma en regieafspraken. De voorlopige planning van Fase 2 is als volgt:

- Inhoudelijk en procesmatige voorbereiding ..... t/m jul 2020
- Uitwerking van algemene principes en wijze van regievoering aan diverse gesprekstafels ..... aug - nov 2020
- Vertaling algemene principes naar aandachtsgebieden en beeldkwaliteitsplannen ..... okt 2020 - jan 2021
  - Via onder andere consultatiegesprekken met burgers, ondernemers en lokale verenigingen over de uitwerking van principes en gebieden
  - Met inzet van ruimtelijk ontwerp
- Bestuurlijk afstemmingsoverleg met overheden en maatschappelijke partners ..... okt, dec 2020 & jan 2021
- Eerste concept gebiedsvisie, inclusief voorstel voor convenantafspraken ..... feb 2021
- Consultatie bij Raden, Staten, Commissie BEZ, directie RWS ..... feb - mrt 2021
- Bestuurlijk afstemmingsoverleg met overheden en maatschappelijke partners ..... mrt 2021
- Definitief voorstel gebiedsvisie en convenantafspraken ..... apr 2021
- Vaststellingstraject gebiedsvisie en ondertekening convenant ..... mei - jun 2021

## Proceselementen van Fase 2

De uiteindelijke gebiedsvisie Veerse Meer 2020-2030 is het resultaat van Fase 1 én Fase 2. In Fase 2 volgen we in grote lijnen de aanpak die indertijd ook is gevolgd bij de totstandkoming van de Zeeuwse Kustvisie. Daarin werden decentrale ontwerpdialogen afgewisseld met centraal integratie- en afstemmingsoverleg tussen de diverse gesprekspartners. In Fase 2 van de totstandkoming van gebiedsvisie Veerse Meer willen we op een vergelijkbare manier itereren tussen sectoraal en integraal en tussen lokaal en regionaal.

We onderscheiden daarbij de volgende proceselementen:

- Het nader uitwerken van de algemene ontwerp- en ontwikkelprincipes voor het Veerse Meer.
- Het gebiedsgericht vertalen van deze algemene principes naar lokale situaties.
- Het opstellen van een gemeenschappelijk afsprakenkader, inclusief een de wijze van regievoering daarop.
- Het regelmatig op elkaar afstemmen en integreren van deelresultaten.
- Het consulteren van burgers en ondernemers en het afstemmen met betrokken bestuurders.

### Nader uitwerken van de algemene principes

Het nader uitwerken van de algemene ontwerp- en ontwikkelprincipes borduurt voort op de resultaten van paragraaf 3.2 van deze besluitvormingsnotitie. Het gaat dan om inhoudelijke uitwerkingen die meer onderbouwing, afstemming en dialoog vragen dan waarvoor in Fase 1 tijd beschikbaar was. Denk bijvoorbeeld aan het borgen en zo nodig verbeteren van de natuur-, milieu- en landschapskwaliteit van het gebied en hoe agrarische ondernemers daaraan kunnen bijdragen. Of aan regels m.b.t. de verdere ontwikkeling van verblijfsrecreatie in termen van eenheden, oppervlak, ruimtelijke kwaliteit en maatschappelijke meerwaarde, zowel binnen bestaande bebouwingscontouren als via kleinschalige initiatieven op boerenerven. Of aan instrumenten om ondernemerschap regionaal te ondersteunen en gezamenlijk gebiedsmarketing-activiteiten te ontplooiën. Of aan een gezamenlijke programma-aanpak van de problematiek rond de Japanse Oester, de waterkwaliteit in de diepere delen van het westelijk deel van het Veerse Meer, het verbeteren van de infrastructuur op en rond het Veerse Meer, etc.

Vergelijkbaar met de Zeeuwse Kustvisie stellen wij voor om deze algemene ontwerp- en ontwikkelprincipes inhoudelijk aan een aantal sectoraal ingestoken gesprekstafels uit te werken:

- Een groene tafel, waar onderwerpen op het gebied van landbouw en natuur-, milieu- en landschapskwaliteit worden besproken.
- Een rode tafel, waar de bebouwde omgeving, de infrastructuur <sup>(1)</sup> en het recreatief ondernemerschap centraal staan.
- Een blauwe tafel die zich richt op de waterkwaliteit en waterveiligheid, de recreatie op en in het water, de visserij en de binnenvaart.

Het voorstel is om aan elke gesprekstafel een duo-trekkerschap te verbinden, bestaande uit een vertegenwoordiger van de maatschappelijke partners en een lid van het ambtelijk kernteam. De trekkers zijn verantwoordelijk voor de juiste samenstelling van participanten aan tafel, het verzamelen van relevante en noodzakelijke informatie en het afstemmen en integreren met andere gesprekstafels.

#### Gebiedsgericht vertalen naar lokale situaties

In Fase 1 van de gebiedsvisie Veerse Meer 2020-2030 zijn aandachts- en beschermingsgebieden aangewezen (zie paragraaf 3.3). Het betreft gebieden waarvoor een lokale, gebiedsgerichte doorvertaling nodig is van de algemene principes. Hierbij gaat het veelal om het formuleren van de juiste kwaliteitsimpuls en wat die kwaliteitsimpuls concreet voor de betreffende locatie inhoudt. Aandachts- en beschermingsgebieden worden daarmee in Fase 2 ook ruimtelijk gedefinieerd en begrensd.

Per aandachts- of beschermingsgebied wordt een ontwerptafel ingericht. De betreffende gemeenten organiseren deze tafels zelf, en zitten deze ook voor. Zij zorgen voor de juiste samenstelling van participanten aan tafel, het verzamelen van relevante en noodzakelijke informatie, het uitwerken van de deelresultaten en het afstemmen en integreren met andere gesprekstafels. Dit zijn de plekken waar de bewoners, individuele ondernemers, lokale verenigingen hun inbreng kunnen leveren.

De ontwerptafels bepalen zelf de processtappen die zij willen zetten om tot de gevraagde gebiedsgerichte uitwerkingen te komen, maar gedacht kan worden aan een (probleem)analyse van de huidige en te verwachten ontwikkelingen, gevolgd door een ruimtelijke visie op de gewenste toekomstige situatie en richtlijnen voor beeldkwaliteit waaraan ontwikkelingen getoetst kunnen worden. Daarbij komt ook een aantal fundamentele vraagstukken aan de orde, zoals randvoorwaarden voor het al dan niet toestaan van hoogbouw en het definiëren van ruimtelijke kwaliteit voor dit gebied. De inzet van ruimtelijk ontwerpers is hierbij essentieel.

De gebiedsgerichte ontwerptafels werken met de resultaten van de groene, rode en blauwe tafels. Zodra deze tafels voor algemene principes een eerste set resultaten hebben opgeleverd en een eerste botsproef hebben doorstaan, worden ze aan de gebiedsgerichte ontwerptafels doorvertaald naar het lokale niveau. De resultaten kunnen mogelijk leiden tot het verder uitwerken of aanpassen van de getoetste algemene principes. In de ontwerptafels worden op enig moment ook de resultaten van andere aandachts- en beschermingsgebieden gedeeld.

#### Opstellen van een gemeenschappelijk afsprakenkader, inclusief regievoering

De bij het Veerse Meer betrokken overheden en hun maatschappelijke partners willen de gebiedsvisie Veerse Meer 2020-2030 bezegelen met een convenant. De convenantpartijen maken daarin afspraken over hoe zij de in de gebiedsvisie gestelde ambities gaan realiseren. Onderdeel van dit afsprakenkader is de wijze waarop de partijen gezamenlijk regie willen voeren op die realisatie. In paragraaf 3.5 van deze besluitvormingsnotitie wordt nader op dit onderwerp ingegaan.

---

<sup>1</sup> Waar dit van toepassing is, wordt aangesloten bij het recent opgestarte proces 'gebiedsontsluitingsvisie Veerse Meer-Zuid'.

Wij stellen voor om, parallel aan het proces van uitwerken van de algemene principes en het gebiedsgericht vertalen naar de lokale situatie, een z.g. gele tafel in te richten waar gaandeweg de elementen voor het uiteindelijke afsprakenkader worden verzameld, en via een dialoog tussen de gebiedspartners wordt nagedacht over de toekomstige wijze van regievoering daarop. Eén en ander moet richting het einde van Fase 2 resulteren in een convenanttekst.

Ook voor de gele tafel stellen we een duo-trekkerschap voor, bestaande uit een vertegenwoordiger van de maatschappelijke partners en een lid van het ambtelijk kernteam.

#### Op elkaar afstemmen en integreren van deelresultaten

Om de inhoudelijke en procesmatige voortgang van, en de afstemming tussen de verschillende gespreks- en ontwerptafels te borgen en tot een integrale gebiedsvisie te komen, worden de deelresultaten van de afzonderlijke tafels regelmatig (twee- á driewekelijks) aan een centrale tafel besproken en met elkaar in verband gebracht. De deelnemers aan deze centrale tafel zijn de trekkers van de groene, rode, blauwe en gele tafel en van de gebiedsgerichte ontwerptafels. De centrale tafel staat onder de regie van de projectmanager van Provincie Zeeland.

#### Consultatie en afstemmingsgesprekken

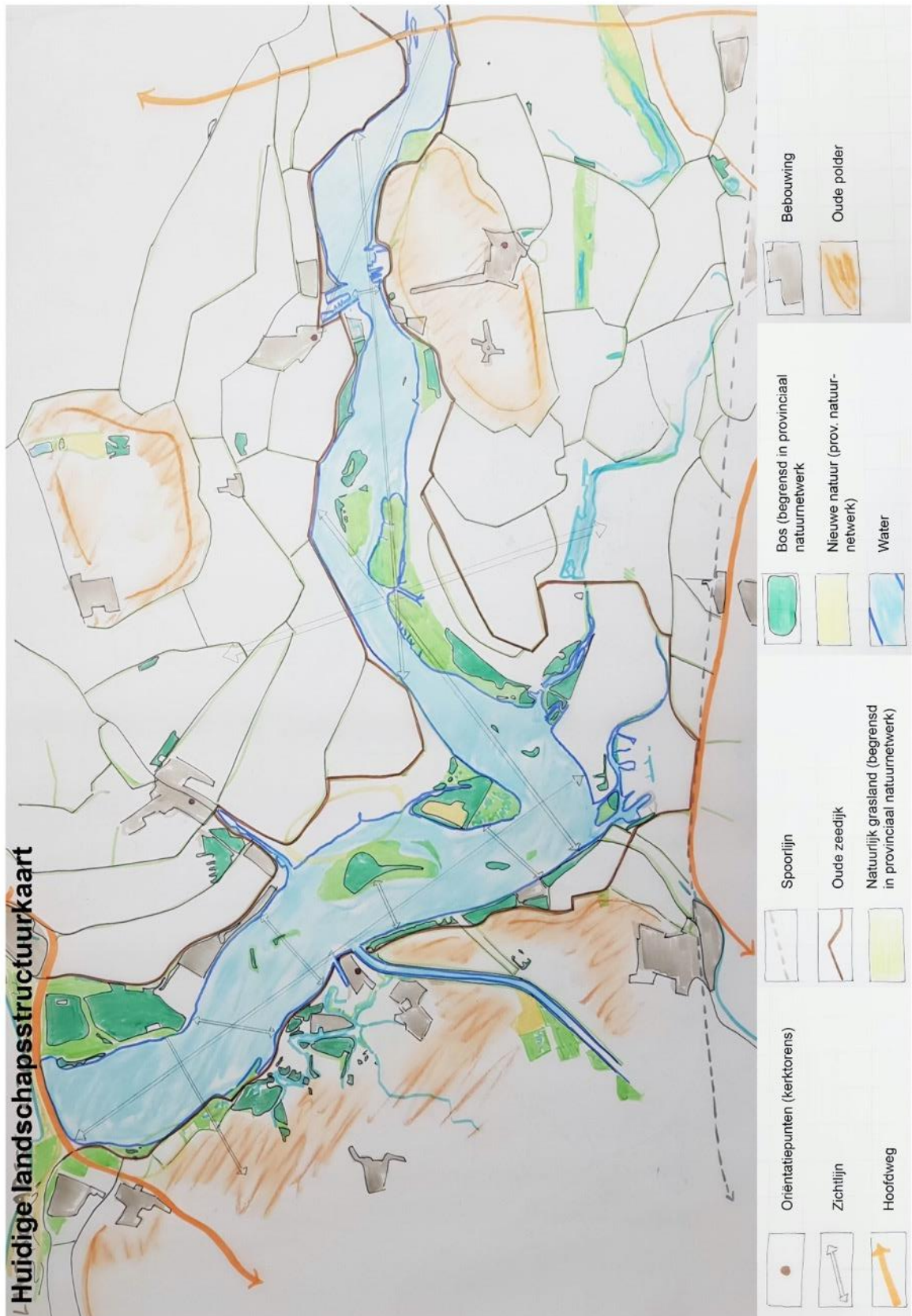
Ook tijdens Fase 2 zal een aantal consultatiemomenten met burgers, ondernemers en lokale verenigingen worden georganiseerd. De precieze vorm en frequentie hiervan zal nog nader moeten worden bepaald. Vanzelfsprekend zal ook een aantal bestuurlijke afstemmingsgesprekken tussen de gebiedspartners plaatsvinden.

#### Procesmatige en inhoudelijke ondersteuning

De trekkers van de verschillende tafels en deeltrajecten kunnen zich desgewenst laten assisteren door een deskundig procesadviesbureau, dat in dat geval door de centrale projectorganisatie wordt aangetrokken.







Figuur 6: Huidige landschapsstructuur van het Veerse Meer gebied.

## Natuur- en landschapskwaliteiten

De aantrekkelijkheid van het Veerse Meer hangt sterk samen met de natuur- en landschapskwaliteit die het in aanleg (het oorspronkelijke landschapsplan van Nico de Jonge, zie hoofdstuk 0) en door een verstandig beheer heeft meegekregen. Vanwege zijn rijke biodiversiteit is het Veerse Meer als Natura 2000-gebied aangewezen (Vogelrichtlijngebied) en kent deze een gewaardeerde onderwaternatuur met bijzonder plekken als de stroomgeul bij Zilverenschor waar een unieke overhang van de veenlaag is te vinden. Andere belangrijke kwaliteiten zijn de weidsheid van het Veerse Meer als onderdeel van het open Deltalandschap en zicht op karakteristieke cultuurhistorische fenomenen, zoals het silhouet van de stad Veere en andere historische havenplaatsjes met veerstoepen en sluisen, de kerktorens van Wolphaartsdijk en Kortgene en de loop van de oorspronkelijke kreken en dijken. De agrarische sector levert een belangrijke bijdrage aan deze openheid van het landschap en ruimtelijke kwaliteit.

Het behoud van zichtlijnen en het belang van geleidelijke overgangen tussen water en land, heeft meer betekenis dan openheid in fysieke zin: het gaat ook over de ecologische en esthetische waarde en de beleving daarvan. Het principe van openbaarheid van water en oevers maakt dat deze beleving voor iedereen toegankelijk is. Zie ook Figuur 6 op pagina 14.

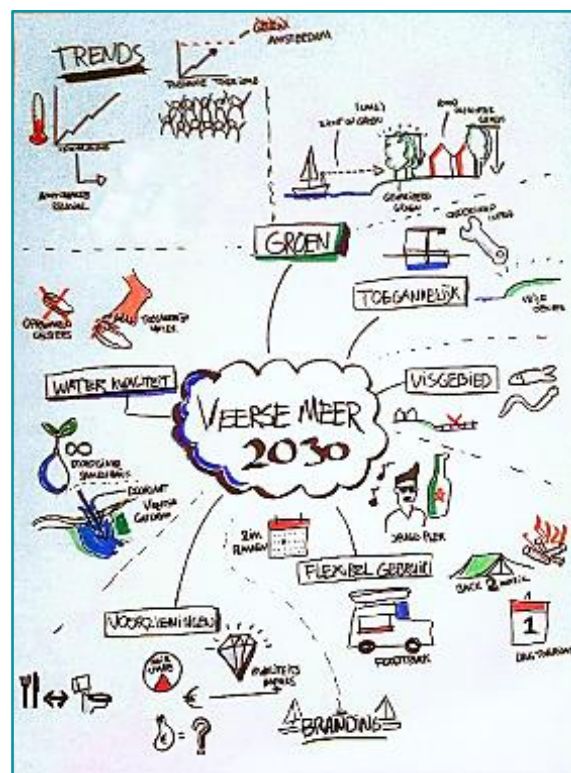
De bossen rondom het Veerse Meer zijn inmiddels bijna 60 jaar oud, verjonging is aan de orde. Het beheer van de bossen - uitgezonderd de natuurbossen - zou zich meer moeten richten op het vergroten van de diversiteit in leeftijd en soortenrijkdom en het ontwikkelen van mantel-zoom-vegetaties. Staatsbosbeheer is reeds gestart met dit omvormingsbeheer.

Het belang van dit alles mag niet worden onderschat. De natuur- en landschapskwaliteiten zijn de belangrijkste onderleggers voor de toeristische en recreatieve waarde van het gebied. Die kwaliteiten mogen niet in het gedrang komen doordat de natuurlijke draagkracht en het herstellingsvermogen van het Veerse Meer worden overschreden. Zo zijn er zorgen over de snelheid waarmee nieuwe bebouwingsplannen langs de oevers en in het water worden gemaakt en uitgevoerd. Deze kunnen negatieve invloed hebben op de beleving vanaf zowel land als water én op het daadwerkelijk beschikbare wateroppervlak (=binnen recreatiebetonning) voor waterrecreanten.

## Waterkwaliteit, -gebruik en -veiligheid

### Waterkwaliteit

Sinds de ingebruikname van het doorlaatmiddel in de Zandkreekdam (de Katse Heule) in 2004, is de wateruitwisseling van het Veerse Meer met de Oosterschelde sterk vergroot en is de waterkwaliteit in het Veerse Meer aanzienlijk verbeterd door toename van het zoutgehalte, betere menging van de waterlaag en een verbetering van de zuurstofhuishouding. Het optreden van zuurstofloosheid is in het oostelijke deel van het Veerse Meer sterk verminderd, maar in het westelijk deel komen in de diepere waterlaag door gebrek aan menging in de zomer nog steeds tijdelijk zuurstofarme condities voor. De KRW-doelen voor 2027 zijn nog niet bereikt en door klimaatverandering kan de waterkwaliteit verder onder druk komen te staan. Om deze redenen is Rijkswaterstaat bezig met monitoring van de waterkwaliteit. De ambities om in het Veerse Meer te werken aan verbetering van de kwaliteit van het zoute water laat onverlet dat de gekozen aanpak



Figuur 7: De relatie tussen de waterkwaliteit en de gebruiksfuncties in en rond het Veerse Meer.



rekening houdt met de aanwezige zoetwatorraden in het gebied. Daarvoor geldt dat het provinciale beleid wordt gevolgd om deze voorraden zo veel als mogelijk in stand te houden.

Het Veerse Meer heeft een meer marien karakter gekregen, wat terug te zien is in de soortensamenstelling van wieren, bodemdieren, vissen en vogels. Een positieve ecologische ontwikkeling, doch met een aantal nadelige effecten voor de recreatieve kwaliteit met name als het gaat om zwemwater (cf. kwallen), de toegankelijkheid van oevers en strandjes (cf. Japanse oesters) en de bevaarbaarheid van het open water (cf. wiergroei). Een ander probleem is de toename van zoute kwel langs de randen van het Veerse Meer, wat mogelijk invloed kan hebben op de manier waarop akkerbouw in de toekomst vorm krijgt.

De verhoging van het winterpeil (NAP-0,60 m (2008) - NAP-0,30m (2011)) heeft ertoe geleid dat de ondiepe oeverzone die in de winter droogvalt ongeveer gehalveerd is. De verhoging van het peil heeft geen meetbare effecten gehad op zoutgehalte, stratificatie, of waterkwaliteit. Het gebied dat niet meer droogvalt is mogelijk een gunstig habitat voor algen, wieren en voor bodemdieren zoals de Japanse oester. (Uit Bekkenrapport Veerse Meer, Prins et al. 2015, over waterkwaliteit en ecologie 2000-2014).

### Gebruik van het water

Wat betreft het gebruik van het water is het Veerse Meer gebied ideaal voor een wijde range van waterrecreanten, die komen voor natuurbeleving, rust, actie dan wel ontspanning. Het Veerse meer blijft de kweekvijver voor de watersporter in de dop, door de beschutte ligging en het smalle getijdeloze water. Maar ook meer ervaren watersporters genieten er op, in en - al duikend - onder het water van het Veerse Meer.

Voor de jachthavens geldt dat de huidige aantallen ligplaatsen voor vaste gasten en passanten naar verwachting ook in de toekomst aan de behoefte voldoen. De vergrijzing is merkbaar, evenals de beweging van bootbezit naar bootgebruik. Er is wel een tendens naar gemiddeld grotere recreatievaartuigen. Binnen commerciële havens is al een behoorlijke leegstand ontstaan, wat een bedreiging vormt voor kwaliteitsinvesteringen. Bij veel ruimtelijke ontwikkelingen worden privésteigers aangebracht. Marktverstorend en/of USP? De aantallen zijn beperkt. De recreatiedruk op en in het water is redelijk in balans met de beoogde natuur- en landschapskwaliteit. Het aantal boten an sich hoeft niet te verminderen. Voor de jeugd zijn de snelvaargebieden belangrijk. Wakeboarden en snelvaren is belangrijk voor vertier van de jeugd en nodig om de watersportsector blijvend te vernieuwen.

### Veiligheid op en in het water

De beroepsvisserij is beperkt op het Veerse Meer en zal niet veel uitbreiden. Deze sector vraagt wel aandacht voor de regels op en in het water. Ook de veiligheid op en in het water draagt immers bij aan een positieve beleving van het Veerse Meer. Het gebeurt met regelmaat dat mensen (al dan niet via een verhuurbedrijf) het water op gaan met een boot, zonder enige kennis van zaken, met alle mogelijke schade van dien. Handhaving is door dit multipele gebruik een blijvend aandachtspunt. Zowel politie, waterschap als gemeentelijke BOA's worden daarvoor ingezet. Veelal vindt controle plaats op wildkamperen en handhaven van de 24 uursregeling.

Het bevaarbare water is niet in het geding. Bij zandwinning wordt juist rondom kritische punten gezocht naar mogelijkheden om de vaargeul te verruimen. RWS heeft daar richtlijnen voor opgesteld. Ook ondieptes worden gebruikt voor zandwinning om te besparen op de vaarwegmarkering.

### **Recreatieve kwaliteit, bebouwde omgeving en infrastructuur**

Goede verblijfs- en dagrecreatieve voorzieningen zijn belangrijk voor de profilering van het gastheerschap rond het Veerse Meer. Het voorzieningenaanbod moet rekening houden met de diversiteit aan doelgroepen en aansluiten op de steeds veranderende behoeftes van de toerist en recreant, zowel op land als op/in het water.

En de voorzieningen moeten passen bij het specifieke karakter van het landschap. Kleinschalige (familie)bedrijven met een onderscheidend aanbod hebben daar tot dusverre veelal in kunnen voorzien. Nieuwe en ook grootschaliger initiatieven moeten kritisch worden beoordeeld, vanuit een integrale visie op het totale gebied. Het toeristisch-recreatief aanbod moet gedifferentieerd, vitaal en van goede kwaliteit blijven. Hetzelfde



geldt voor andere bebouwingsinitiatieven (zoals woon- en werklocaties) langs de oevers en op en direct achter de dijken rond het Veerse Meer.

Er is een directe relatie tussen recreatieve voorzieningen en andere bebouwing en publieke infrastructuur, zoals kwaliteit van toegangswegen en (openbare) vervoersvoorzieningen. Dit speelt met name om en rond grootschalige clusters van verblijfsvoorzieningen.

## 3.2 Algemene principes

Met de visie moeten de bestaande kwaliteiten van het Veerse Meer gebied worden beschermd, versterkt en waar nodig hersteld. Sommige gebieden nodigen uit tot een integrale kwaliteitsimpuls, waardoor nieuwe kwaliteiten kunnen ontstaan en/of bewust worden ontwikkeld. Beleid dat uit de visie voortkomt moet zorgen voor zorgvuldig gebruik van de omgeving, met respect voor de natuurlijke waarden en leefomgeving en de juiste impulsen bieden voor een gevarieerde recreatieve markt. In navolging van Nico de Jonge (zie hoofdstuk 1) blijft de hoofdfunctie van het Veerse Meer recreatie, natuur(beleving), rust en ontspanning.

De geïdentificeerde zorgen en kansen omtrent de onderscheidende omgevingskwaliteiten van het Veerse Meer gebied, geven aanleiding tot het formuleren van een aantal algemene, richtinggevendende principes met betrekking tot toekomstige ontwikkelingen in het gebied. Kernwoord is 'balans'. Deze principes zullen in fase 2 worden uitgediept tot kaderstellende regels voor het Veerse Meer gebied als geheel én waar van toepassing voor de afzonderlijke aandachts- en beschermingsgebieden.

### Gekoppeld aan natuur- en landschapskwaliteiten

#### Behoud, bescherm en versterk natuurkwaliteiten en landschapswaarden

De natuurkwaliteiten en landschapswaarden van het Veerse Meer gebied worden minimaal behouden en beschermd en waar mogelijk versterkt en verder of nieuw ontwikkeld. Dit geldt zowel voor kwaliteiten en waarden op het land als in het water.

#### Behoud oorspronkelijke ontwerpprincipes voor optimale beleving

De ontwerpprincipes van Nico de Jonge (zie hoofdstuk 1) worden behouden, zodat het Veerse Meer gebied optimaal kan worden beleefd:

- Robuuste groenstructuren ondersteunen de natuurbeleving, en geven ruimtelijke kadering en 'rugdekking' aan bestaande bebouwing langs de oevers en op de dijken, of daar direct achter.
- Het Veerse Meer karakteriseert zich door een zonering met zachte overgangen tussen water en land en tussen intensief en extensief gebruik.
- (Cultuur)historische landschapselementen (bijv. de loop van de oorspronkelijke kreken en dijken) zorgen voor een leesbaar landschap, waarin de ontstaanswijze van het Veerse Meer herkenbaar blijft.
- Er is vrij zicht op karakteristieke oriëntatiepunten, zoals het silhouet van de stad Veere en de kerken van Wolphaartsdijk en Kortgene.
- De oevers van het Veerse Meer zijn grotendeels openbaar toegankelijk.

#### Ontwikkelingen dragen bij aan de Natura 2000-doelen en versterken waar mogelijk het Natuur Netwerk Zeeland

Ontwikkelingen mogen niet strijdig zijn met Natura 2000 en dragen bij aan de daarbij horende natuur- en landschapsambities en het Natuur Netwerk Zeeland. Initiatiefnemers worden uitgenodigd en geholpen om te verkennen of er kansen benut kunnen worden om een extra impuls te geven aan de ontwikkeling van natuur, onder andere door aan te sluiten bij reeds bestaande initiatieven.

## Gekoppeld aan waterkwaliteit, -gebruik en –veiligheid

### Bewaak de huidige waterkwaliteit

Bij mogelijke invloed van ontwikkelingen op waterkwaliteit vormt het behoud en/of verbetering van het huidige kwaliteitsniveau het uitgangspunt.

### Behoud de huidige diversiteit aan gebruikers en gebruiksmogelijkheden van het water en waarborg de veiligheid

De huidige diversiteit aan gebruiksmogelijkheden en gebruikersgroepen dient behouden te blijven, zowel qua beroepsvissers, beroepsvaart als recreatief gebruik van het water, met naleving van de wettelijk geldende natuuropgaven. De veiligheid op, in en rond het water moet daarbij te allen tijde gewaarborgd blijven.

### Sta geen uitbreiding van aantal ligplaatsen in jachthavens toe

Specifiek voor de jachthavens geldt dat de huidige aantallen ligplaatsen voor vaste gasten en passanten naar verwachting ook in de toekomst aan de behoefte voldoen. De huidige recreatiedruk op het water is redelijk in balans met de beoogde natuur- en landschapskwaliteit. Het aantal boten hoeft niet te verminderen. Wel is er een tendens naar gemiddeld grotere recreatievaartuigen. Dit noopt de jachthavens tot het vergroten van ligplaatsen, hetgeen een uitbreiding van het steigeroppervlak vraagt. Dit wordt toegestaan, onder de voorwaarde van geen toename van het aantal eenheden.

Belangrijk hierbij is te benoemen dat er een onderscheid is tussen een ligplaats en een afmeervoorziening. Een ligplaats is een vaste locatie in het water, bedoeld voor 1 vaste gebruiker, die daar zijn vaarttuig stalt. Dit kan in een (jacht)haven zijn of aan een privésteiger. Een afmeervoorziening is een openbaar toegankelijke locatie in het water waar “eenieder” tijdelijk kan afmeren, bv. bij sluizen, bruggen, oevers en eilandjes in het Veerse Meer. Voor de meeste afmeervoorzieningen geldt dat daar niet overnacht mag worden.

### Behoud en versterk openbaar toegankelijke voorzieningen t.b.v. (water)recreatie

Aanwezigheid van openbaar toegankelijke voorzieningen zoals trailerhellingen karakteriseren het Veerse Meer gebied. Ontwikkelingen mogen de openbare toegankelijkheid (zoals in het geval van trailerhellingen de toegankelijkheid vanaf de waterkant) niet beperken. Inzet is gericht op behouden, versterken c.q. vergroten van de mogelijkheden. Dat geldt overigens in het algemeen voor dagrecreatieve publieke faciliteiten.

## Gekoppeld aan recreatieve kwaliteit, bebouwde omgeving en infrastructuur

### De hoogte van de bebouwing mag het open Deltalandschap van het Veerse Meer gebied niet verstoren

Niet expliciet in het oorspronkelijke landschapsplan van Nico de Jonge benoemd, maar in de afgelopen 50 jaar steeds urgenter: het open Deltalandschap en de maat van het Veerse Meer verhoudt zich slecht met hoge bebouwing, ook als die niet direct in de zichtlijnen van karakteristieke oriëntatiepunten staan of het historische silhouet daarvan verstoren. In Fase 2 van de gebiedsvisie worden v.w.b. de hoogte van bebouwing de volgende hoofdlijnen uitgewerkt:

- Het open Deltalandschap van het Veerse Meer moet behouden worden.
- De zichtlijnen naar karakteristieke oriëntatiepunten of historisch silhouet mogen niet verstoord worden.
- Aandachtsgebieden moeten zich ontwikkelen op een dusdanige manier dat ze het landschap en de landschappelijke beleving versterken. Conform de regel uit de kustvisie landschap creëren i.p.v. consumeren. In Fase 2 zullen hiervoor locatie specifieke randvoorwaarden en regels worden opgesteld.
- Per aandachtsgebied wordt in Fase 2 gekeken of buitendijks bouwen is toegestaan. Per gebied wordt beoordeeld of buitendijkse bebouwing zowel landschappelijk als natuurlijk ingepast kan worden of dat het te veel impact heeft op de ruimtelijke kwaliteit. Qua hoogte zal de buitendijkse bebouwing gevoegd moeten worden in de omgeving (een nadere uitwerking van die hoogtes volgt in Fase 2; bijvoorbeeld door gebruik te maken van referentiehoogte dijken/bebouwing/bomen/masten etc.).

- (Zeer) hoge bouwwerken (waaronder bijvoorbeeld windmolens) zijn niet wenselijk op de oevers en dammen van het Veerse Meer (buiten de huidige zoekgebieden). Dit geldt ook voor hoge bouwwerken van andere aard zoals masten en antennes.
- Binnen agrarische bouwblokken volgt men de regels van het vigerende bestemmingsplan en kunnen hoge bouwwerken toegestaan zijn.
- Binnen de huidige contouren van het Veerse Meer mag niet in het water gebouwd worden.

Bovenstaande leidende principes zullen hun nadere uitwerking (detaillering) vinden in de uitwerking van Fase 2 van de gebiedsvisie Veerse Meer 2020-2030. Hierbij zullen ook de 1km rondom het Veerse Meer, het karakteristieke beeld, de schaal en de huidige skyline van het Veerse Meer-gebied in het algemeen en specifiek locaties in het bijzonder, een rol spelen. Daarnaast worden ook de huidige landschapsverordening en de Handreiking Landschap: Het landschap van Zeeland - Beschrijving van het landschaps-DNV en ontwikkelingsperspectief (2012) gebruikt als afwegingskader.

#### [Leg het accent op kwaliteitsverbetering, verduurzaming en maatschappelijke meerwaarde](#)

Bij toekomstige verblijfs- en dagrecreatieve ontwikkelingen (op land en water) met ruimtelijke impact ligt het accent op kwaliteitsverbetering. Ontwikkelingen moeten van maatschappelijke meerwaarde zijn, te denken valt aan ontwikkeling van nieuwe natuur en landschap (nntb percentages vaststellen in Fase 2, naar analogie met de Zeeuwse Kustvisie), een sociaaleconomische bijdrage aan bv. algemene voorzieningen en infrastructuur, werkgelegenheid, etc. Investerings dienen zoveel mogelijk gebruik te maken van de Best Beschikbare Technieken (BBT) in het duurzaam gebruik van energie en materialen en de uitstraling van licht. Nieuwe initiatieven moeten bovendien onderscheidend zijn t.a.v. het bestaande aanbod, in soort en qua bereik van verschillende doelgroepen. De diversiteit dient te worden getoetst voor het Veerse Meer-gebied als geheel.

Bestaande vestigingen mogen uitbreiden, maar alleen als die uitbreiding binnen een nog te bepalen maximum blijft qua aantallen en soorten eenheden en qua oppervlak. Voor omwonenden moeten nieuwe ruimtelijke investeringen toegevoegde waarde creëren, zoals openbaarheid van voorzieningen of nieuw of aanvullend aanbod van diensten. Samen met de betrokken overheden dienen de initiatiefnemers ervoor te zorgen dat de lokale (nuts)voorzieningen en verkeersinfrastructuur niet worden overbelast.

Ontwikkelingen corresponderen vanzelfsprekend met bestaande beleidskaders, zoals de centrale bedrijfsmatige exploitatie voor verblijfsrecreatieve bestemmingen en de ladder voor duurzame verstedelijking.

#### [Sta geen permanente nieuwvestiging buiten aandachtsgebieden toe en sluit bij voorkeur aan op de bestaande bebouwingscontouren](#)

Om te borgen dat de omgevingskwaliteiten van het Veerse Meer gebied niet verder worden aangetast (met name de openheid en openbare toegankelijkheid van oevers en de zichtlijnen op markante oriëntatiepunten en cultuurhistorische fenomenen), vinden toekomstige ruimtelijke ontwikkelingen alleen nog plaats binnen, of bij voorkeur flankerend aan, de bestaande bebouwingscontouren, en binnen de in Fase 2 nog nader te bepalen begrenzing van de aandachtsgebieden. De regels vindt u in Tabel 1, een schematische weergave in Bijlage 1.

Als het gaat om bestaande vestigingen, dan moeten deze kunnen herinvesteren om ruimte te creëren voor innovatie. Daarbij dienen zij te voldoen aan de hierboven genoemde criteria met betrekking tot het duurzaam gebruik van energie en materialen. Als de investering om uitbreiding van het aantal eenheden of het bedrijfsareaal van de onderneming vraagt, dan kan dit in beperkte mate (zulks nog nader te bepalen in Fase 2, in navolging van de Kustvisie). Als het ruimtelijk niet anders kan, mag een dergelijke uitbreiding voorbij, maar bij voorkeur wel grenzend aan de bestaande bebouwingscontouren reiken, binnen de in Fase 2 nog nader te bepalen begrenzing van de aandachtsgebieden.

Als het gaat om nieuwvestiging, dan zullen deze een plek moeten vinden binnen de bestaande bebouwingscontouren en/of aandachtsgebieden. Bovendien gelden dan ook de eisen op het gebied van duurzaam gebruik van energie en materialen, het onderscheidend zijn t.a.v. het bestaande aanbod en het voor omwonenden creëren van toegevoegde waarde en voorkomen van overlast.

In uitzonderlijke gevallen zijn tijdelijke voorzieningen toegestaan buiten de aandachtsgebieden, doch slechts wanneer op die locatie een duidelijke maatschappelijke of dagrecreatieve behoefte aan dergelijke voorziening is, deze niet versteend is, laag intensief qua concentratie van bezoekers, geluid en verkeersbewegingen én van tijdelijke, seizoensgebonden aard. Het betreft géén permanente verblijfsaccommodaties. Denk aan een tijdelijk, seizoensgebonden horecapaviljoen bij een recreatiestrandje. Ook is buiten de aandachtsgebieden ruimte voor natuur gebonden recreatie, zoals activiteiten in kader van het nazomerfestival, etc. De voorzieningen en activiteiten mogen niet in één van de groene beschermingsgebieden (zie paragraaf 3.3) liggen c.q. doorgaan.

Tabel 1: Regels voor toekomstige uitbreiding en nieuwvestiging, binnen en buiten bebouwingscontouren en aandachtsgebieden.

	Bestaande vestigingen	Nieuwe vestigingen
Binnen bestaande bebouwingscontouren in een aandachtsgebied	Beperkt uitbreiden is mogelijk, maar alleen als deze voldoet aan het nog te bepalen maximum qua eenheden en oppervlak. Het principe hier is inbreiden	Nieuwvestiging is enkel nog mogelijk mits deze onderscheidend is t.a.v. het huidige aanbod en ook voor omwonenden en omgeving toegevoegde waarde creëert.
Buiten bestaande bebouwingscontouren in een aandachtsgebied	Beperkt uitbreiden is mogelijk, maar alleen als deze voldoet aan het nog te bepalen maximum qua eenheden en oppervlak, onderbouwd is en de uitbreiding aansluit bij de bestaande bebouwingscontour en/of nader te bepalen grens van het aandachtsgebied.	Nieuwvestiging is enkel nog mogelijk mits deze onderscheidend is t.a.v. het huidige aanbod en ook voor omwonenden en omgeving toegevoegde waarde creëert. Deze nieuwvestiging sluit bij voorkeur aan op de bestaande bebouwingscontouren.
Buiten een aandachtsgebieden	Uitbreiden is niet mogelijk.	Hier zijn enkel tijdelijke voorzieningen mogelijk als deze de omgeving niet verstoren, laag intensief, tijdelijk én seizoensgebonden zijn, in een duidelijke maatschappelijke of dagrecreatieve behoefte voorzien én niet in een groen beschermingsgebied plaatsvinden

### Houd rekening met de impact op infrastructuur

Aanpassingen aan bestaande (verblijfs)recreatieve bedrijven dan wel nieuwvestiging hebben invloed op de omgeving en behoeven een goede (publieke) infrastructuur zodat huidige gebruikers niet worden benadeeld door overbelasting, nieuwe gebruikers voldoende worden gefaciliteerd en de veiligheid van gebruikers te allen tijde kan worden geborgd. Het gaat hierbij o.m. over draagkracht en kwaliteit van bestaande toegangswegen en (openbare) vervoersvoorzieningen. Dit speelt met name om en rond grootschalige clusters van verblijfsvoorzieningen.

Maar impact van nieuwe ontwikkelingen gaat verder dan bereikbaarheid (van de oevers van het meer, voorzieningen en accommodaties) en toegankelijkheid (bv. voor hulpverlening, mindervaliden). Infrastructuur betreft ook goede beschikbaarheid van nutsvoorzieningen, watertoevoer, internet, e.d. ten behoeve van inwoners, landbouw en andere vaste gebruikers.

Bij voorziene impact (criteria nntb), wordt voor de betreffende infrastructurele onderdelen een impactstudie gewenst. Te denken valt bv. aan een verkeerskundige studie. Waar de infrastructurele knelpunten gemeentegrenzen overschrijden, vergt dit afstemming en samenwerking tussen de gemeentes.

### Behoud de vitaliteit van het landelijk gebied

De karakteristieke openheid van het agrarische landschap rondom het Veerse Meer draagt bij aan het ervaren van rust, stilte, ruimte en donkerte, en daarmee aan de recreatieve aantrekkingskracht. Grote waarde wordt gehecht aan behoud van de vitaliteit van het landelijk gebied. Bestaande agrarische bedrijven behouden



ontwikkelingsmogelijkheden. Daarnaast worden mogelijkheden geboden binnen de voorwaarden voor Nieuwe Economische Draggers (NED).

Deelname aan kwaliteitsimpulsen m.b.t. groen- en landschapsontwikkelingen in aandachts- en beschermingsgebieden gebeurt op basis van vrijwilligheid. Waar het agrarische grond betreft, zou bv. kunnen gekeken worden naar mogelijkheden van natuurinclusieve landbouw.

#### Bied alleen ruimte aan ondernemers die in hun ontwikkelplannen de identiteit en de specifieke kwaliteiten van het gebied respecteren en versterken

Het Veerse Meer kent veel verschillende typen van ondernemers. Denk aan recreatieondernemers, horecaondernemers en ondernemers in de landbouw, visserij, aquacultuur en binnenvaart. Kwaliteit(verbetering) moet voor elke onderneming uitgangspunt vormen, gezien vanuit ruimtelijk oogpunt, economische haalbaarheid, marktbehoefte, onderscheidend vermogen en het leveren van een maatschappelijke bijdrage. Belangrijk aandachtspunt is dat bedrijven passen bij en bijdragen aan de identiteit van het gebied, wat onder meer gekenmerkt wordt door kleinschaligheid, landelijkheid, openheid en een natuurlijke inbedding.

Samenhang en een gemeenschappelijke aanpak in deze, kunnen helpen, voor huidige lokale ondernemers én nieuwvestigers. Gebiedsbranding kan daarin een krachtig communicatiemiddel zijn, vanuit een organisatie die deze taak op zich neemt en ondernemers rond dit doel verenigt, lokale producten in en rond het Veerse Meer beter onder de aandacht brengt en hiermee zorgt voor een betere herkenning en beleving voor inwoners en gasten.

Het toeristisch product van het Veerse meer wordt immers gevormd door de symbiose van de omgeving (het meer, de strandjes, de kering, natuurgebieden, historisch Veere, kernen en agrarisch achterland), de accommodaties (verblijfsrecreatieve parken, horeca etc.) en de onderliggende organisatie ervan (recreatieondernemers, detailhandel, VVV, evenementen etc.).

### **Klimaatadaptatie en energietransitie**

#### Anticipeer op klimaatadaptatie en energietransitie

Het veranderend klimaat en een andere manier van omgaan met energiebronnen zijn twee belangrijke maatschappelijke fenomenen die los van elkaar ook in deze context aandacht vragen.

Dat klimaatverandering ook invloed heeft op het gebied rondom het Veerse Meer is ontegenzeggelijk. Klimaatrobuust en toekomstbestendig ontwerpen bij nieuwe ontwikkelingen is noodzakelijk. Verkenning van mogelijkheden en onmogelijkheden is essentieel. Hierbij kan worden aangesloten bij de klimaatstresstesten die in de verschillende Zeeuwse gemeenten zijn uitgevoerd en de in ontwikkeling zijnde gebiedsagenda Zuidwestelijke Delta 2050. Zo vraagt de te verwachten waterpeilstijging ook de komende 10 jaren al om proactief beleid.

In het kader van energietransitie zal worden verkend wat bij toekomstige ontwikkelingen wenselijk dan wel noodzakelijk wordt geacht, rekening houdend met de bestaande omgevingskwaliteiten, aard en schaal van het gebied. Nieuwe plannen zullen toekomstbestendig moeten zijn op vlak van energie. Hoe dit zich vertaalt, moet verder worden uitgewerkt.

### **3.3 Aandachts- en beschermingsgebieden**

Het behouden en versterken van de onderscheidende omgevingskwaliteiten (paragraaf 3.1) geeft aanleiding tot het aanwijzen van rode en oranje aandachtsgebieden en groene en blauwe beschermingsgebieden. Deze zijn vooralsnog globaal gedefinieerd, op basis van actuele gebiedskennis van de huidige bebouwde omgeving, recreatieve ontwikkelingen, waterkwaliteit en natuur- en landschapskwaliteit (zie Figuur 9 op pagina 23). Deze gebieden behoeven een gerichte, integrale ruimtelijke kwaliteitsimpuls, die a.d.h.v. bovengenoemde algemene principes voor toekomstige ontwikkelingen in het gebied (paragraaf 3.2) zal worden ingevuld.

De (ruimtelijke) kwaliteiten van een specifieke locatie zijn erg gebiedsafhankelijk en zullen bij ontwikkelingen specifiek beschreven moeten worden. Hierbij kan naast de thema's natuur, landschap, verblijfs- of dagrecreatie ook sprake zijn van opgaven voor waterveiligheid, energietransitie, (watergebonden) bedrijvigheid, woningbouw, leefbaarheid van kernen, cultuurhistorie, aquacultuur en landbouw.

In Fase 2 zullen de aandachts- en beschermingsgebieden nader worden begrensd en onderbouwd. Een eerste beschrijving van de aandachtsgebieden treft u in Bijlage 2.

Alle resterende gebieden op en rondom het Veerse Meer die niet als aandachts- of beschermingsgebied zijn geduid, worden vanuit het oogpunt van aanwezige natuur en landschappelijke waarden verondersteld geen ruimte te bieden voor (nieuwe) ontwikkelingen, tenzij:

- (Op land) regulier onderhoud/beheer en kwaliteitsbijdragen aan de publieke (recreatieve) infrastructuur, natuur/bebossing en cultuurhistorisch waardevolle plekken.
- (In water) beheer en onderhoud t.b.v. fauna/flora, zwemwaterkwaliteit (cf. kwallen), de toegankelijkheid van oevers en strandjes (cf. Japanse oesters) en de bevaarbaarheid van het open water (cf. wiergroei).

Ook hier zijn de algemene principes - net als bij de aandachts- en beschermingsgebieden - richtinggevend.

## Aandachtsgebieden

Aandachtsgebieden zijn gedefinieerd als gebieden met (recreatieve) bebouwing waar de (oorspronkelijke) ruimtelijke kwaliteit onder druk staat of al (deels) verdwenen is. Er liggen kansen om ruimtelijke kwaliteiten integraal (op)nieuw te ontwikkelen. Voor ondernemersinitiatieven daarbinnen geldt dat er moet worden voldaan aan een nog nader uit te werken ontwikkelkader dat uitgaat van de vier volgende pijlers: ruimtelijke kwaliteit (o.m. gepaard gaand met natuur- en landschapontwikkeling), economische haalbaarheid, markt en onderscheidend vermogen van het concept en sociaal maatschappelijke meerwaarde.

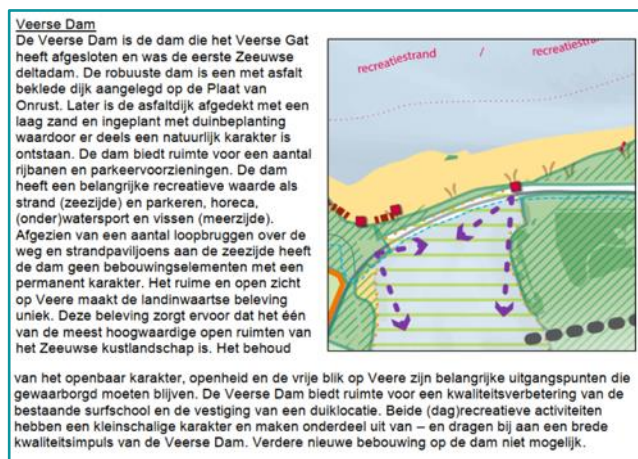
- Rode aandachtsgebieden zijn clusters bebouwde omgeving waar de ontwikkeldruk voor dag- en/of verblijfsrecreatie hoog is en de kwaliteit van het gebied een impuls nodig heeft.
- Oranje aandachtsgebieden zijn gebieden waar enkel recreatie zonder verblijf plaatsvindt en waar de kwaliteit van het gebied en de voorzieningen een nieuwe impuls nodig hebben.

In de Zeeuwse Kustvisie zijn bijvoorbeeld voor het aandachtsgebied Veerse Dam al een aantal principes benoemd (Figuur 9 op pagina 23). Deze worden momenteel in opdracht van Rijkswaterstaat verder uitgewerkt in de Landschapsvisie Deltadammen. De ontwikkeling van een dergelijk gebied moet op basis van een gezamenlijk gedragen streefbeeld (integrale gebiedsvisie) gebeuren, evenals de planvorming en realisatie ervan. Realisatie gebeurt enkel als er ondernemers betrokken zijn en willen investeren.

## Beschermingsgebieden

Beschermingsgebieden definiëren we als agrarische of natuurgebieden met bijzondere natuur- en/of landschappelijke waarden dan wel waterzones in het Veerse Meer (blauw) die een impuls nodig hebben. In de beschermingsgebieden liggen kansen om bestaande kwaliteiten te versterken en/of beter beleefbaar te maken.

- Groene beschermingsgebieden zijn gebieden waar landschappelijke, cultuurhistorische, natuur- en/of agrarische kwaliteiten onder druk staan en moeten worden beschermd en/of versterkt middels een gebiedsgerichte landschappelijke impuls.
- Blauwe beschermingsgebieden zijn gebieden in het Veerse Meer waar de waterkwaliteit een impuls nodig heeft.



Figuur 8: Beleidskader vanuit de Zeeuwse Kustvisie voor de ontwikkeling van de Veerse Dam (geen verblijfsrecreatie).



Figuur 9 Globale situering van de rode en oranje aandachtsgebieden en de groene en blauwe beschermingsgebieden.



### 3.4 Actuele ruimtelijke initiatieven en projecten en overgangsbeleid

Naar analogie van de Zeeuwse kustvisie wordt voor het Veerse Meer en directe omgeving een aantal uitgangspunten geformuleerd voor ruimtelijke ontwikkelingen, zoals voor dag- en verblijfsrecreatie en wonen en werken. Voor een aantal van deze uitgangspunten zal gelden dat deze afwijken van de regelgeving zoals die door de provincie en betrokken gemeenten in de afgelopen jaren is gehanteerd. Dit maakt dat duidelijkheid moet worden geboden over de status van projecten en initiatieven die op basis van vigerend beleid (niet zijnde de nieuwe gebiedsvisie) in ontwikkeling of voorbereiding zijn.

In Tabel 2 op pagina 25 hebben wij alle op 1 april 2020 bekende projecten en initiatieven samengevat en geclassificeerd naar juridische status (zie bijbehorende legenda). De volgende driedeling ontstaat:

- 1) Projecten met een vastgesteld bestemmingsplan of omgevingsvergunning ..... (Status: licht- en donkergroen)
- 2) Plannen en projecten die onder het overgangsbeleid vallen ..... (Status: licht- en donkergeel)
- 3) Overige initiatieven ..... (Status: roze, rood en donkerrood)

#### Projecten met een vastgesteld bestemmingsplan of omgevingsvergunning

Het gaat hier om plannen en projecten die passen in een vastgesteld bestemmingsplan en om plannen en projecten die reeds vergund zijn. De betreffende projecten zijn in Tabel 2 licht- en donkergroen gekleurd. Als zo'n project op de peildatum van 1 augustus 2020 nog niet in uitvoering is, worden tussen de initiatiefnemer en de verantwoordelijke overheid afspraken gemaakt over de momenten van starten en afronden.

#### Plannen of projecten die onder het overgangsbeleid vallen (pijlijnprojecten)

Voor deze plannen of projecten geldt dat de betrokken overheid zich vóór 1 augustus 2020 op basis van vigerende beleidskaders aan het plan/project heeft gecommitteerd. Dit commitment ligt vast in de vorm van:

- en ontwerp bestemmingsplan,
- een aanvraag omgevingsvergunning voor het afwijken van een bestemmingsplan<sup>(2)</sup>,
- een (openbare) overeenkomst met de betreffende overheid, of
- een raadsbesluit <sup>(3)</sup>.

Betrokken partijen streven ernaar om, voor zover mogelijk, de projecten nader uit te werken overeenkomstig de uitgangspunten van de nieuwe gebiedsvisie Veerse Meer. Waar dit niet mogelijk blijkt, geldt het principe 'agree to disagree'. Ook geldt dat een dergelijk plan of project alleen dan onder het vigerende beleid tot uitvoering kan worden gebracht, als de gemeenteraad hiervoor uiterlijk op 1 augustus 2022 op basis van de vigerende beleidskaders een bestemmings- of omgevingsplan heeft vastgesteld of een omgevingsvergunning heeft verleend. In het geval dit vaststellingsbesluit door de Afdeling Bestuursrechtspraak van de Raad van State vervolgens wordt vernietigd, waardoor de gemeenteraad pas na 1 augustus 2022 een vervangend of gewijzigd vaststellingsbesluit vaststelt, valt ook dat nieuwe vaststellingsbesluit onder het overgangsbeleid, maar alleen (in het geval van een bestemmingsplan of de aanvraag van een omgevingsvergunning) als het gebaseerd is op het oorspronkelijke (vóór 1 augustus 2020 vastgestelde) ontwerpbesluit.

Als een plan of project in deze categorie niet aan alle hierboven genoemde voorwaarden voldoet, zal het worden beoordeeld op basis van het op 1 augustus 2022 geldende beleid.

In Tabel 2 zijn de projecten die aan de voorgestelde de criteria van een pijlijnproject voldoen, licht- en donkergeel gekleurd.

<sup>2</sup> Een aanvraag omgevingsvergunning voor het afwijken van een bestemmingsplan (aanvraag voor het buitenplans afwijken van een bestemmingsplan) is een aanvraag gebaseerd op artikel 2.12, lid 1, sub a onder 3 van de Wabo. Bij een dergelijke aanvraag moet gemotiveerd worden dat de omgevingsvergunningsaanvraag voldoet aan een goede ruimtelijke ordening. De aanvraag moet voorzien zijn van een ruimtelijke onderbouwing.

<sup>3</sup> Een raadsbesluit betekent dat de gemeenteraad in een formele zitting besloten heeft dat een voorgenomen initiatief gewenst is en dat de initiatiefnemer wordt uitgenodigd het betreffende initiatief verder uit te werken tot een aanvraag omgevingsvergunning in afwijking van het bestemmingsplan of in een bestemmingsplan.



## Overige Initiatieven

Voor de overige plannen en projecten geldt dat deze overeenkomstig de uitgangpunten en kaders van de nieuwe gebiedsvisie Veerse Meer worden gerealiseerd. Dit geldt eveneens voor nieuwe plannen en projecten die nog niet in onderstaande tabel zijn opgenomen. Deze overige initiatieven zijn in deze tabel roze, rood en donkerrood gekleurd.

Tabel 2: Overzicht van de op 1 april 2020 bekende ruimtelijke projecten en initiatieven, in en rond het Veerse Meer.

Project of initiatief	Deelgebied	Status (1)	Eenheden verblijfsrecreatie			
			huidig aantal (2)	gewenst aantal (3)	saldo (4)	
Camping 't Veerse Meer	Wolphaartsdijk	Bestemmingsplan in uitvoering of gerealiseerd	700	700	0	
De Veerse Kreek	Wolphaartsdijk		280	280	0	
Felixkade fase 1	Kamperland		24	24	0	
Harbour Village	Middelburg		80	80	0	
Oranjeplaat (hotel en appartementen)	Middelburg		108	108	0	
Waterpark Veerse Meer (5)	Middelburg		1.337	0	-1.337	
Zeeuws Goedt	Schotsman		7	7	0	
Botterlaan	Kortgene		Bestemmingsplan vastgesteld, maar nog niet in uitvoering	0	20	20
Delta Marina	Kortgene	0		0	0	
Havenkwartier	Kamperland	14		14	0	
Loswal Uithaven	Kamperland	30		30	0	
Opwaardering jachthaven Oostwatering	Veere	557		570	13	
Beurtschipperstraat	Kortgene	Anterieure overeenkomst (Raadsbesluit)	20	20	0	
Camperpark Zeeland	Schotsman		152	177	25	
Camping De Paardekreek	Kortgene		510	510	0	
RCN De Schotsman	Schotsman		1.070	1.070	0	
Snackpoint Wimpe	Schotsman		0	0	0	
Watersportcentrum De Schotsman	Schotsman		3	3	0	
Doorontwikkeling Waterpark Veerse Meer (6)	Middelburg		0	895	895	
Camping Kruitmolen	Middelburg	Voorontwerp bestemmingsplan	25	175	150	
Herontwikkeling Oranjeplein	Veere		0	52	52	
Bungalows Spuiweg	Kortgene	Plan bestuurlijk gedragen (College schriftelijk of mondeling akkoord)	0	4	4	
De Zuidschor	Wolphaartsdijk		0	66	66	
De Zuidvliet	Wolphaartsdijk		0	28	28	
Felixkade fase 2	Kamperland		0	72	72	
Herbestemming Mijnenmagazijn	Veere		0	15	15	
Hoogspanningskabel Windpark IJmuiden-Ver	Veerse Meer		0	0	0	
Inpassing scoutcentrum	Veere		45	45	0	
Rotatie vliegbaan	Middelburg		0	0	0	
Landhuizen spuiweg	Kortgene		Verkenning gestart	0	8	8
MTB-route	Veere			0	0	0
Natuurbegraafplaats Veere N 3453, 3454	Veere			0	0	0
Natuurontwikkeling Bastion-Veerse Dam + wandelroute	Veere			0	0	0
Natuurontwikkeling Goudplaat	Veerse Meer			0	0	0
NCC De Zandkreek	Kortgene			60	60	0
Plan Zwemer	Kamperland	0		80	80	
Spuibos	Kamperland	0		0	0	
Surfschool Veerse Dam	Schotsman	1		1	0	
Uitbreiding strandje Veerse Dam	Veere	0		0	0	
Veerdam	Kamperland	0	5	5		
		<b>Totaal:</b>	<b>5.023</b>	<b>5.119</b>	<b>96</b>	

(1) **Legenda**

- Bestemmingsplan in uitvoering of gerealiseerd
- Bestemmingsplan vastgesteld, maar nog niet in uitvoering
- (Ontwerp) bestemmingsplan in procedure
- Anterieure overeenkomst (Raadsbesluit)
- Voorontwerp bestemmingsplan
- Plan bestuurlijk gedragen (College schriftelijk of mondeling akkoord)
- Verkenning gestart

(2) **huidig**: aantal eenheden dat conform het huidige bestemmingsplan in uitvoering, c.q. gerealiseerd is.

(3) **nieuw**: aantal eenheden dat het desbetreffende initiatief of project in totaal wenst te realiseren.

(4) **saldo**: het verschil tussen wat de initiatiefnemer wenst en wat nu al in uitvoering, c.q. gerealiseerd is.

(5) **Waterpark Veerse Meer**: uitvoering is gestopt omdat de initiatiefnemer het huidige bestemmingsplan wenst te vervangen door een nieuw bestemmingsplan, getiteld: **Doorontwikkeling Waterpark Veerse Meer** (6).

### 3.5 Regie op uitvoering en handhaving

Met het af te sluiten convenant rond de gebiedsvisie Veerse Meer, zal ingezet moeten worden op heldere afspraken over het realiseren van de verschillende onderdelen van de visie, onder meer via de omgevingsplannen van de gemeenten en een gezamenlijke programma-aanpak. Een centrale regie en coördinatie hieromtrent ontbreekt momenteel, maar is essentieel; een visie alleen werkt niet.

#### De huidige situatie

Om de realisatie van de vorige gebiedsvisie 'Rondom het Veerse Meer' van 2004 te begeleiden, was destijds een stuurgroep ingericht van de betrokken overheden en hun maatschappelijke partners. Ambtelijk was er een coördinatiegroep, met als vaste kern de regiegroep (ambtenaren van de vier gemeenten, het waterschap, de provincie en Rijkswaterstaat), wisselend aangevuld met de projectleiders van de uitvoeringsprojecten en contactpersonen van andere betrokken organisaties. Dit overleg- en coördinatieorgaan is tot ca najaar 2012 actief geweest. Verschillen in inzichten over de bebouwing aan het Veerse Meer, opeenvolgende personele bestuurswisselingen, weinig initiatieven (om ambtelijk en bestuurlijk te toetsen) door bouwcrisis, maakten dat gaandeweg het cement tussen de samenwerkingspartners verbrokkelde.

Partijen die betrokken zijn bij Fase 1 van de ontwikkeling van de nieuwe gebiedsvisie Veerse Meer 2020-2030 vragen zich af hoe het besef van gemeenschappelijke verantwoordelijkheid en de noodzaak van samenwerking in de toekomst beter kan worden geborgd. Zij denken dat voor het bereiken van echte resultaten veel gezamenlijke inzet en eensgezindheid nodig is. Alleen dan kan na ondertekening van het gebiedsvisieconvenant effectief gewerkt worden aan de geformuleerde doelen en uitgangspunten. De kwaliteit en vitaliteit van het Veerse Meer gebied vragen immers continue aandacht.

Voor 1999 was het Recreatieschap Veerse Meer de belangrijkste beheerder, coördinator en regievoerder in het gebied, natuur- en dagrecreatieterreinen waren in beheer bij Staatsbosbeheer. Na die tijd werden de beheerstaken hoofdzakelijk uitgevoerd door het waterschap, maar deels ook door de omliggende gemeenten en de provincie. Juist op het terrein van toezicht en handhaving bleven, en blijven ook nu nog, veel taken liggen.

De Gebruikersraad Veerse Meer is al geruime tijd het platform waar overheden, maatschappelijke organisaties, ondernemers, inwoners en recreanten elkaar spreken over het beheer van het Veerse Meer. Veel leden van de Gebruikersraad zijn ook actief bij dat beheer betrokken en de institutionele leden dragen financieel bij aan bepaalde activiteiten en projecten. Momenteel voert de raad besprekingen over een nieuw samenwerkingsconvenant dat januari 2021 zou moeten ingaan. De intentie is om de afspraken in dat convenant nauw af te stemmen met de nieuwe gebiedsvisie Veerse Meer 2020-2030.

#### Elementen voor de toekomstige regievoering

Een aantal beleidsdoelen die specifiek in de gebiedsvisie moeten terugkomen zijn om:

- Het aanspreekbaar zijn op het tijdig uitvoeren van de convenantafspraken, waaronder de doorwerking van de gebiedsvisie in de gemeentelijke omgevingsplannen dan wel provinciale verordening, het aangaan van samenwerkingsverbanden, het initiëren en uitvoeren van uitvoeringprogramma's, het toezien en handhaven van gebods- en verbodsbepalingen, etc.
- Het ontwikkelen van een gezamenlijke beeldkwaliteit voor het gehele gebied wat betreft inrichting openbare ruimte en het tot uitvoering brengen daarvan.
- Het in gezamenlijkheid bespreken/beoordelen van nieuw te ontwikkelen initiatieven op vlak van toegevoegde waarde en onderscheidendheid t.a.v. bestaand aanbod, op gebiedsniveau.
- Het tussen de overheden afstemmen en implementeren van een verbeterde (recreatieve) infrastructuur voor verkeer en (openbaar) vervoer rond het Veerse Meer in verband met de huidige overbelasting van het wegennet, o.m. ook qua ontsluiting jachthavens en dagrecreatieterreinen, richting de badplaatsen aan de kust.
- Het borgen van de toegankelijkheid van de publieke ruimte voor diverse vormen van recreatie op land en te water, zoals aanlegsteigertjes, openbare trailerhellingen, strandjes, het verwijderen van hinderlijke oesters om zwemlocaties veiliger te maken, de fiets- en wandelinfrastructuur (fietsrondje om het Veerse Meer),

verkeersinfrastructuur, faciliteiten voor duikers, hangplekken voor jongeren, eventuele monitoring op gebiedsniveau (b.v. RWS monitoring vaarbewegingen, waterkwaliteit), fondsvorming, etc.

- Het met Rijkswaterstaat afstemmen van ontwikkelingen rond de Veerse Dam in verband met de Landschapsvisie Deltadammen en het mogelijke tracé van de stroomkabel van Tennet.
- Het tussen de overheden afstemmen en implementeren van oplossingen die leiden tot een verbeterde circulatie van zuurstofhoudend water in het westelijk deel van het Veerse Meer.

Regie kan op diverse wijze worden georganiseerd, waarbij de uitgangspunten in ieder geval worden gevormd door:

- een convenant met heldere afspraken tussen overheden en maatschappelijke partners over hoe om te gaan met deze gebiedsvisie en
- borging daarvan in provinciale verordening en gemeentelijke omgevingsplannen die door respectievelijk provinciale staten en gemeenteraden moeten worden vastgesteld.

Aanvullend kan hieraan een gezamenlijke organisatievorm worden gekoppeld. Te denken valt aan de volgende varianten:

#### 1) Een toetsingscommissie

Er vindt jaarlijks bestuurlijk overleg plaats tussen de convenantpartijen (overheden en hun maatschappelijke partners). Zij laten zich daarbij adviseren door een door hen ingestelde onafhankelijke toetsingscommissie, bestaande uit deskundigen in de voor de gebiedsvisie relevante inhoudelijk onderwerpen. Deze commissie toetst de besluiten en activiteiten van de convenant partners en adviseert de convenantpartijen over de uitkomst daarvan. De convenantpartijen zijn vrij om het toetsingsadvies al dan niet, dan wel in aangepaste vorm, op te volgen. Besluitvorming vindt uiteindelijk plaats door gemeenteraden.

#### 2) Een overlegorgaan

Deze wordt gevormd naar voorbeeld van de Zeeuwse Stuurgroep Kust en bestaat uit bestuurders van de convenantpartijen (overheden en hun maatschappelijke partners, waaronder de Gebruikersraad Veerse Meer) en staat onder voorzitterschap van de provincie Zeeland. De stuurgroep komt tweemaal per jaar bij elkaar. Zij wordt ondersteund door een ambtelijke werkgroep, die als opdracht heeft om:

- informatie uit te wisselen tussen convenantpartijen over aan de gebiedsvisie gerelateerde ontwikkelingen,
- de uitvoering van het afsprakenkader te stimuleren, te begeleiden en te monitoren,
- hierover naar de stuurgroep te rapporteren.

Aan de hand van de rapportages van de ambtelijke werkgroep evalueert de stuurgroep de totstandkoming van de gezamenlijke ambities en besluit desgewenst tot aanvullende gemeenschappelijke acties, dan wel aanpassing van het afsprakenkader. Besluitvorming vindt uiteindelijk plaats door gemeenteraden.

#### 3) Een uitvoeringsorganisatie

Deze bestaat uit een bestuur en een ambtelijke werkgroep, beide geformeerd uit vertegenwoordigers van de convenantpartijen (overheden en hun maatschappelijke partners). De rechtsvorm zou die van een stichting kunnen zijn. Desgewenst vormt het bestuur van de uitvoeringsorganisatie een personele unie met de Gebruikersraad Veerse Meer.

De uitvoeringsorganisatie heeft als opdracht om in het kader van de gebiedsvisie Veerse Meer projecten te entameren, te regisseren en te coördineren. De uitvoeringsorganisatie is gemandateerd om de convenantpartijen aan te spreken op het nakomen van de convenantafspraken, inclusief het beschikbaar stellen van middelen om tot een succesvolle uitvoering van projecten te komen. Het bestuur evalueert halfjaarlijks de voortgang en stelt aan de hand daarvan de prioriteiten en bij uitvoeringsstrategieën bij.

## Bijlage 1 – Schematische weergave toekomstige uitbreiding en nieuwvestiging

	Bestaande vestigingen	Nieuwe vestigingen
<b>Binnen bestaande bebouwingscontouren in een aandachtsgebied</b>		
<b>Buiten bestaande bebouwingscontouren in een aandachtsgebied</b>		
<b>Buiten een aandachtsgebieden</b>	Geen uitbreiding mogelijk	Alleen tijdelijke voorzieningen

## Bijlage 2 – Eerste globale beschrijving aandachts- en beschermingsgebieden



Figuur 10 Globale situering van de rode en oranje aandachtsgebieden en de groene en blauwe beschermingsgebieden.

Onderstaande beschrijving van aandachts- en beschermingsgebieden is een eerste schets van de situatie, welke geen concrete garanties biedt voor hoe een gebied uiteindelijk vorm zal krijgen o.b.v. een nog te ontwikkelen integrale visie door betrokken stakeholders.

### Veerse Gat Dam

De Veerse Gat Dam is een cultuurhistorisch deltawerk dat het Veerse Gat afsloot van het open water, waardoor het Veerse Meer ontstond. De dam ligt op het grondgebied van de gemeenten Veere en Noord-Beveland. Het is een robuuste waterkering, wat kenmerkend is voor de Deltawerken. De dam scheidt het Noordzeestrand van het Veerse Meer. Verbinding is er via wandelbruggen. Op/bij de Veerse Gat Dam is alleen dagrecreatie mogelijk, geen verblijfsrecreatie. Op het Veerse deel van de dam ligt aan de 'zeezijde' een openbare parkeerplaats met daarbij twee horecagelegenheden. Aan de 'meerzijde' zijn ook openbare parkeerplaatsen en een strandje. Ter uitvoering van de Zeeuwse Kustvisie ontwikkelt Rijkswaterstaat samen met stakeholders de 'Landschapvisie Deltadammen', waarin aandachtspunten en kansen voor de Dam worden benoemd.



Figuur 10: Veerse Gat Dam



### Ooster-Nieuwlandpolder e.o.

Het gebied tussen de Veerse Gat Dam en jachthaven Oostwatering kenmerkt zich als een groen landschap met de Polredijk als natuurlijke (dijk)grens tussen de oever van het Veerse Meer en het agrarische achterland. Een aardigheid is dat in dit gebied de caissons voor het afsluiten van het Veerse Gat werden gebouwd. Dit is in het landschap nog terug te zien.

In dit gebied is een duikplaats aanwezig.



Figuur 11: Ooster-Nieuwenlandpolder e.o.

### Jachthaven Oostwatering

Deze jachthaven was de werkhaven waar vanuit de Veerse Gat Dam werd aangelegd. Na afronding van dit deel van de Deltawerken, is de werkhaven in gebruik genomen als dagrecreatieve- en commerciële jachthaven. De jachthaven wordt gebruikt door een watersportvereniging, een commercieel havenbedrijf met horeca en een zeilschool. De ruimtelijke uitstraling is, gelet op zijn ligging, ondermaats. Om de ruimtelijke kwaliteit te verbeteren geldt voor de jachthaven een Beeldkwaliteitsplan.



Figuur 12: Jachthaven Oostwatering

### Oever Veere-Middelburg nabij Scoutcentrum Zeeland

De oever tussen Veere en Middelburg kenmerkt zich als een groene oever. Langs deze oever ligt het Scoutcentrum Zeeland met diverse recreatieterreinen. In 2011 is het "Hopman Vernielhuis" gebouwd als centrale voorziening van het Scoutcentrum. In 2014 is dit gebouw uitgeroepen tot mooiste gebouw van Zeeland. Even verderop ligt wat geïsoleerd het terrein "t Poldertje". Het is de wens om dit deel van het terrein te verplaatsen naar de oeverzone van het Scoutcentrum. Dit vergt een ruimtelijke ingreep, ook aan de oever.



Figuur 13: Scoutcentrum Zeeland

### Stad Veere

Bijzondere aandacht verdient de stad Veere. De stad Veere is in 1974 aangewezen als Beschermd Stadsgezicht. Het is het enige Beschermd Stadsgezicht aan het Veerse Meer. Het silhouet vanaf het water op de stad is van grote cultuurhistorische waarde: de Campveerse Toren, het Stadhuis en de Grote Kerk. Voor het Veerse Oranjeplein geldt een Beeldkwaliteitsplan.



Figuur 14: Stad Veere



## Gebied Mijnenmagazijn

Aan het Kanaal door Walcheren nabij de monding met het Veerse Meer ligt het Rijksmonumentale complex 'Mijnenmagazijn'. Dit complex bestaat uit een aanlegsteiger, het mijnenmagazijn zelf en een kantinegebouw. Het complex is in 1916 gebouwd door het toenmalige ministerie van Marine en diende voor de opslag van zeemijnen. Later werden er in de periode 1919 en 1926 (water)vliegtuigen (o.a. Fokker F-3) gemonteerd. Het complex kent momenteel geen functie. Er ligt een wens om het complex te herbestemmen met als doel het behoud van het Rijksmonumentale complex en militair cultuurhistorisch erfgoed. Reeds kansrijk geachte scenario's hiervoor zijn vakantiewoningen, een hotel of bedrijfsruimte.



Figuur 15: Mijnenmagazijn

## Waterpark en omgeving

In de bocht van het Veerse Meer ligt al sinds de jaren '70 een groot recreatiegebied met op korte afstand daarvan vliegveld Midden-Zeeland voor recreatief en zakelijk verkeer. Camping de Witte Raaf opent in 1972 met circa 1000 plaatsen voor caravans en tenten en is daarmee één van de grootste campings in Zeeland. Nadat in de Gebiedsvisie Rondom het Veerse Meer (2004) dit gebied als "hotspot" is aangewezen, wordt het recreatiegebied verder uitgebreid met (mogelijkheden voor) een jachthaven, recreatiebungalows en centrumvoorzieningen.

Direct aan het Veerse Meer wordt op de plaats van het oude Surfhotel een nieuw hotel gebouwd. Achter en naast het hotel zijn recent 9 recreatiewoningen gerealiseerd en is er de mogelijkheid tot het bouwen van recreatieve appartementen.

In 2015, tijdens de bouw van het Waterpark Veerse Meer, gaat de toenmalige eigenaar van het park failliet. In 2018 is het terrein gekocht door een initiatiefnemer, die het park wil doorontwikkelen naar een familieresort, met veel water en groen. Om de gewenste ambities en kwaliteit te kunnen realiseren is het nodig het park in oppervlakte te vergroten. Het aantal eenheden daalt daarbij van 1.337 naar nog geen 900, zodat de mogelijkheden om de ruimtelijke kwaliteit te versterken fors toenemen. Om het waterpark met deze ambities te kunnen doorontwikkelen, is een draaiing van de vliegbaan nodig die uit oogpunt van veiligheid en vermindering van overlast toch al gewenst was. Daarnaast wil de gemeente een nieuwe plek creëren (maximaal 150 plaatsen) voor caravaneigenaren, die op het campinggedeelte van Waterpark Veerse Meer een jaarplaats hebben die is opgezegd. Behoud van deze categorie draagt bij aan de diversiteit van het Zeeuwse recreatieve areaal. Daarvoor heeft de gemeente Middelburg de nabijgelegen kampeerboerderij De Kruitmolen op het oog, die daarvoor wordt uitgebreid. De uitbreiding wordt landschappelijk ingepast en er vindt geen hoogbouw plaats. Gelijktijdig met de bestemmingsplanvoorbereiding van de doorontwikkeling van het waterpark, start de planvoorbereiding voor De Kruitmolen.

Binnen deze gebiedsvisie wordt het hele gebied van De Kruitmolen tot aan de kreek De Piet als één aandachtsgebied gezien, waar landschappelijke kwaliteit en diversiteit van het recreatieve aanbod en toegankelijkheid integraal worden bekeken. Speciale vermelding hierbij verdient de Lemmerkreek, die ten zuiden van het vliegveld loopt. Door middel van ontwerp onderzoek moet worden bekeken hoe de landschappelijke en natuurkwaliteit van de kreek (ook buiten het waterpark) kan worden versterkt, bijvoorbeeld door de versterking van de bosstructuur.



Figuur 17: Waterpark en omgeving

### Beschermingsgebied De Piet

In het kader van de doorontwikkeling van het waterpark vindt de gemeente en ook de initiatiefnemer het gewenst dat het perceel tussen het geplande vakantiepark en De Piet wordt aangekocht om dit te ontwikkelen tot open natuurgebied. Het zicht vanaf de Muidenweg op het Veerse Meer wordt gewaarborgd. Door de ontwikkeling van deze natuurlijke graslanden wordt het habitat van De Piet vergroot en kan een wandelverbinding gemaakt worden tussen het waterpark, de oevers bij het Fletcherhotel en De Piet.

### Wolphaartsdijk

De begrenzing van het aandachtsgebied Wolphaartsdijk wordt bepaald door de polderstructuur die kenmerkend is voor het Eiland van Wolphaartsdijk. Het buitendijkse gebied hoort erbij. Het aandachtsgebied bestaat globaal uit een dagrecreatief gebied rondom de Schelphoek (strand), een verblijfsrecreatiegebied (campings, vakantiebungalows en een landschapscamping) een buitendijks jachthavengebied (watersport) en de Zuidvlietpolder (agrarisch en natuur). Verder bevat het gebied enkele horecagelegenheden, wonen er enkele huishoudens en zijn er enkele kleinschalige voorzieningen. Momenteel zijn de aanwezige voorzieningen in zichzelf gekeerd en hebben deze weinig onderlinge samenhang en relatie. Het gebied heeft potentie om door te groeien tot een samenhangend recreatiegebied, waar zowel mensen uit de omgeving (Bevelanden) als toeristen tot volle tevredenheid recreëren en waar de jeugd uit de omgeving in aanraking komt met alle facetten van watersport. Binnen het gebied liggen bijvoorbeeld kansen bij de inrichting van de buitenruimte, welstand, evenementen, sociale veiligheid en het toevoegen van aanvullend aanbod op het gebied van verblijfs- en dagrecreatie. De keuzes moeten gebaseerd zijn op een samenhangend recreatiegebied, niet alleen in de zomermaanden, maar het hele jaar door. Het verbeteren van de relatie tussen de kern Wolphaartsdijk en de recreatiezone zal ook de kwaliteit van de recreatiezone Wolphaartsdijk ten goede komen.

## Kortgene en omgeving

Kortgene had in de middeleeuwen stadsrechten, als enige kern op het eiland. Heden ten dage is het een bruisend dorp met veel voorzieningen die steunen op de aanwezige toeristen die de campings, bungalowparken of jachthaven bezoeken. Het productiebos aan de westzijde is verouderd en onlangs nog voorzien van een nieuwe MTB-route. Campings innoveren en hebben daar ruimte voor nodig. Oude locaties van bedrijfsactiviteiten worden alsnog bebouwd met een permanent programma. Route structuren vragen om aanpassingen. Sommige recreatieparken zijn gedateerd en verdienen een transformatie naar huidige kwaliteitsmaatstaven. Gezien de ligging maakt Kortgene en omstreken deel uit van het fietsrondje “Veerse Meer”, scheiding van sportieve en recreatieve fietsers heeft de aandacht.

## Beschermingsgebied Goudplaat

Een ruim opgezet natuurgebied met weiden, bos, een ruiterspad, moeras, wandelroutes en een MTB-parcours, doorsneden door een oude kreekrest. Ook aan de westzijde vanaf het water benaderbaar door een paar openbare steigers. Beheer van de ruige weiden vindt gedegen plaats door oerrunderen. Flora en fauna hebben alle kans om tot wasdom te komen. Binnen deze oase van rust ligt een aantal landbouwpercelen, die mede de openheid van het landschap dragen. Omzetten daarvan naar natuur zou de natuurwaarde van het gebied ten goede komen. Dit kan alleen op basis van vrijwilligheid.

## Beschermingsgebied Sint Felixweg

Vanaf de ingang van het Havenkanaal van Kamperland is een gebied geïsoleerd door een nieuw aangelegde kreek. Door aan deze zijde minder te maaien ontstaat een soort van rustgebied omsloten door zout water van het Veerse Meer. Boskavels afgewisseld door stroken ruw gras langs de oever van het Veerse Meer tegen weidse landbouwpercelen maken het Veerse meer voor eenieder benaderbaar en beleefbaar en geeft mooie vergezichten. Beperkte infrastructuur (afvalinzameling, rijbaan & sober sanitair) zorgt voor enige structuur. Stukken ruw gras langs de oever minder maaien maakt zones minder benaderbaar. Het sobere sanitair verdient een upgrading.



Figuur 18: Het waterfront van Kortgene



## Kamperland en omliggend gebied

Kamperland heeft sinds de afsluiting van het Veerse gat een nieuwe status gekregen. Door recreatie bebouwing aan de oever transformeerde het van een agrarisch georiënteerde gemeenschap naar een recreatiecentrum. Natuur met open vlaktes en beboste gebieden bieden een afwisselend beeld. Er is zowel recreatieve als permanente bewoning gevestigd met op de achtergrond de robuuste landbouw. Bedrijfsactiviteiten nabij de oever richten zich met name op de watersportsector en horeca. In de kern zelf is een gevarieerd aanbod van dienstverlening. Op verschillende locaties is verbetering van de ruimtelijke kwaliteit voorzien, met name verouderde (agrarische) bedrijfsruimte maakt plaats voor recreatieve huisvesting. Daarbij ligt mede de focus om de parken langs de oever meer te verbinden met de kern. Sommige recreatieparken zijn gedateerd en verdienen een transformatie naar huidige kwaliteitsmaatstaven. Gezien de ligging maakt Kamperland en omstreken deel uit van het fietsrondje “Veerse Meer”, scheiding van sportieve en recreatieve fietsers heeft de aandacht. Meer naar het oosten is het openbaar toegankelijk houden van de oever en het vrijhouden van de weidse zichtlijnen een zorg. Een beperkte natuur impuls kan de aantrekkelijkheid van het gebied vergroten. Bebouwing is gedateerd en vraagt om een passend beheerplan.



Figuur 19: Zicht op Veere vanaf de haven van Kamperland

## De Schotsman

De oude contouren, uitgezet door landschapsarchitect Nico de Jonge zijn nog steeds goed zichtbaar, grote bospercelen met open weidegebieden er tussen en langs de oever. Kwetsbare natuur maar wel met MTB-, fiets- en wandelpaden beleefbaar. De bomen zijn op leeftijd en een forse dunning heeft plaatsgevonden. Optimalisatie van beheer kan gerealiseerd worden door zonering en verder verdunnen van de bossen. Aan de oevers ten noorden van de trailerhelling is meer “plas-dras natuur” gewenst. De oeverconstructie dient daarvoor aangepast te worden. Meer naar het oosten is verouderde recreatieve bebouwing aan vervanging / upgradatie toe, revitalisering is ingezet: van jaren 70 chalets naar moderne duurzame bebouwing die meer jaarrond gebruikt kan worden. De verouderde waterzuivering van RCN Camping De Schotsman is reeds geamoveerd en het gebied is inmiddels aangesloten op riolering van de gemeente, wat de waterkwaliteit van het Veerse Meer ten goede komt.

## Beschermingsgebied Westelijke deel Veerse Meer

In 2004 is de uitwisseling van water met de Oosterschelde verbeterd door de aanleg van een doorlaatmiddel. Er zijn 2 buizen door de Zandkreekdam geplaatst (de Katse Heule) die met hoog water Oosterscheldewater naar het Veerse meer laten stromen, en bij laag water precies andersom. Hierdoor is er uitwisseling van zuurstofrijk water gerealiseerd. Vanaf 2008 is het winterpeil in het Veerse Meer in een aantal stappen verhoogd van een peil van NAP-0,60 m in 2008 naar een peil van NAP-0,30m (2011). Het Bekkenrapport Veerse Meer, opgesteld in opdracht van RWS beschrijft de ontwikkelingen in waterkwaliteit en ecologie in het Veerse Meer in de periode 2000-2014: Sinds de ingebruikname van het doorlaatmiddel in de Zandkreekdam (de Katse Heule) in 2004 is de wateruitwisseling van het Veerse Meer met de Oosterschelde sterk vergroot en is de waterkwaliteit in het Veerse Meer aanzienlijk verbeterd door toename van het zoutgehalte, betere menging van de waterlaag en een verbetering van de zuurstofhuishouding. Door het doorlaatmiddel treedt er minder zout-gelaagdheid op: het zoute en zoete water is beter gemengd. En het optreden van zuurstofloosheid is in het oostelijke deel van het Veerse Meer sterk verminderd. In het westelijk deel komen door gebrek aan menging in de zomer nog steeds tijdelijk zuurstofarme condities in de diepere waterlaag voor.



Figuur 20: Het westelijk deel van het Veerse Meer

Het Veerse Meer heeft tussen Veere en de Veerse Gat dam een aantal diepe putten onder water, de uitwisseling in het oosten van het meer heeft onvoldoende kracht om in het westen het water nog te mengen in die diepe putten. Door de toename van het zout gehalte heeft het Veerse Meer een meer marien karakter gekregen, wat terug te zien is in de soortensamenstelling van wieren, bodemdieren, vissen en vogels. Door de verbeterde waterkwaliteit zijn de massale bloei van plantaardig plankton en zeesla afgenomen, een positieve ontwikkeling. Ondiep gelegen stortsteen (oeverbescherming en velden met Japanse oesters) zijn begroeid geraakt met Japans bessenwier, dat lokaal de gehele waterkolom tot de bodem vult. De gebieden met Japanse oester nemen toe, ook op zandige bodems. Beheersmaatregelen om zwemlocaties veiliger te maken, door het ruimen van schelpen van Japanse Oesters worden opgenomen in het Beheersconvenant van Waterschap, de aanliggende gemeenten en de gebruikersraad. De kwallen zijn in aantallen sterk toegenomen en komen regelmatig tot uitbraak (kwallenbloei) waar gebruikers (zwemmers, surfers) over klagen. De verhoging van het winterpeil heeft ertoe geleid dat de ondiepe oeverzone die in de winter droogvalt ongeveer gehalveerd is. De verhoging van het peil heeft geen meetbare effecten gehad op zoutgehalte, gelaagdheid, of waterkwaliteit. Het gebied dat niet meer droogvalt is een gunstig leefgebied voor algen, wieren en voor bodemdieren zoals de Japanse oester. Vooral deze laatste levert in ondiep water/oeveren voor gebruikers klachten op. Rijkswaterstaat heeft als waterbeheerder aangegeven in 2020 verschillende parameters te gaan monitoren om concretere uitspraken te kunnen doen over de ecologische toestand. De eerste resultaten worden in 2021 verwacht.

## Bijlage 3 – Geraadpleegde bronnen

- Beeldkwaliteitplan Oostwatering, gemeente Veere, 12-12-2019
- Beeldkwaliteitplan Oranjeplein, gemeente Veere, 01-10-2015
- Beeldkwaliteitseisen Haven Kamperland
- Bouwstenen Zeeuwse Omgevingsvisie 2021
- Convenant Veerse Meer 2009-2019
- Cultuurhistorische kaart Zeeland, waterschap Scheldestromen, 2019
- Deltaprogramma 2020 - Doorwerken aan de delta: nuchter, alert en voorbereid, 17-09-2019
- Eerste ruwe schets Zeeuwse Omgevingsvisie 2021, 05-03-2020
- Gebiedsprogramma Rondom het Veerse Meer - Evaluatie en Vervolg, oktober 2008
- Gebiedsvisie Rondom het Veerse Meer, december 2004
- Gebiedsvisie Schotsman, gemeente Noord-Beveland, 23-03-2017
- Het Veerse Meer, Basisplan 1967
- Kaderagenda Zeeuwse Omgevingsvisie 2021, 16-04-2019
- Landschapsvisie Deltadammen, Rijkswaterstaat (in voorbereiding)
- Natuurbeheerplan Zeeland 2019
- Masterplan Haven Kamperland, gemeente Noord-Beveland, 28-05-2008
- De natte gebiedsagenda 2050, Rijkswaterstaat
- Normering primaire waterkeringen - Hoofdrapport, 28-06-2019
- Notitie reikwijdte en detailniveau MER - Zeeuwse Omgevingsvisie 2021, 13-08-2019
- Omgevingsverordening Zeeland 2018
- Pva Klimaatadaptatie Strategie Zeeland, 08-11-2018 (en daaruit volgend de gem. stresstesten)
- Recreatievisie Wolphaartsdijk, gemeente Goes (niet vastgesteld)
- Structuurvisie Rondom Kortgene, 24-02-2011
- Toekomstschets Recreatiezone Wolphaartsdijk, gemeente Goes, januari 2019
- Toekomstvisie Noord-Beveland 2030, gemeente Noord-Beveland, 04-07-2019
- Toelichting Voorontwerp bestemmingsplan Waterpark Veerse Meer 2020, gemeente Middelburg, concept 17-03-2020
- Tussentijdse evaluatie Businessplan Veerse Meer 2009-2019
- Beheerplan Veerse Meer 2016-2022, Natura 2000 Deltawateren, juni 2016
- Versterken en uitbreiden hoogspanningsnet Zeeland, Tennet
- Waterkeringenbeheerplan 2016-2020, waterschap Scheldestromen, 30-09-2016
- Zeeuwse Kustvisie - samen sterk voor de Zeeuwse Kust, 26-07-2016
- Zeeuwse Nota Waterkeringen 2016-2021, Zeeuws Overlegorgaan Waterkeringen, 18-05-2016
- Waterpark Veerse Meer, presentatie vorderingen landschappelijk inpassingsplan, KuiperCompagnons, 28-08-2019
- [www.topotijdreis.nl](http://www.topotijdreis.nl)