

Strategisch **Ontwikkelplan**
Grevelingen
2020-2030



Strategisch **Ontwikkelplan**
Grevelingen
2020-2030



Gebied	Grevelingen – Zuidwestelijke Delta
Opdrachtgever	Bestuurlijk Overleg Grevelingen
Opgesteld door	Gemeente Schouwen-Duiveland Gemeente Goeree-Overflakkee Provincie Zeeland Rijkswaterstaat Staatsbosbeheer

April 2020

Grevelingen 2020 - 2030



INTEGRAAL SYSTEEM

BIODIVERSITEIT

INTERNATIONALE
TOPNATUUR

UITBREIDEN
NATUUR EDUCATIE

DUURZAAMHEID

DYNAMISCHE
DELTA

KWALITEIT

BALANS

BALANS

NATUUR

RECREATIE

BEHOUDEN
KWALITEITEN

BEREIKBAARHEID

VISSERIJ

INTEGRALE
ZONERING

VERBETEREN
VOORZIENINGEN

EÉN LOKET

DISBALANS

VOEDSELWEG

IN BALANS

BALANS

GETIJDEN

TRENEN EN ONTVANGERS

FROONT VERKEER EN
GASTHERBERGING

DYNAMISCHE
DELTA

VERDRUKEN LAND

ZILTE
ZALIGHEID

VERHALEN

BETER VERGUNNINGEN
TRAJECT

VERSTERKEN MET
BEHOUD VAN NATUUR

Inhoud

1	Aanleiding	7			
1.1	Status van het rapport Ontwikkelplan Grevelingen	8			
2	De opgave voor dit rapport	9			
3	Scope ontwikkelplan	9			
4	Het gebied de Grevelingen	11			
5	Positionering van het gebied	12			
6	Context	13			
7	Analyse	14			
7.1	Beleidsmatige analyse	14			
7.2	Functionele analyse	19			
7.2.1	Ruimtelijke kwaliteit	19			
7.2.1.1	Dammen en dijken	21			
7.2.1.2	Nollen, gorzen, slikken en inlagen	23			
7.2.1.3	De kreken en havenkanalen	23			
7.2.1.4	Sedimentatie en erosie	24			
7.2.1.5	De kerken en torens	24			
7.2.1.6	Vergezichten en open ruimte	24			
7.2.1.7	Cultuurhistorie	25			
7.2.1.8	Bepanting	25			
7.2.1.9	Conclusie	25			
7.2.2	Natuur	25			
7.2.2.1	Ontstaansgeschiedenis	25			
7.2.2.2	Natuurwaarden	27			
7.2.2.3	Natura 2000	27			
7.2.2.4	Instandhouding en medegebruik	31			
7.2.2.5	Conclusie	31			
7.2.3	Recreatie	31			
7.2.3.1	Huidig recreatief aanbod	31			
7.2.3.2	Huidige bezoekers Grevelingen: Brouwersdam en Grevelingendam	33			
7.2.3.3	Conclusie	35			
7.2.4	Visserij	35			
7.2.4.1	Oestervisserij	35			
7.2.4.2	Sportvisserij	36			
7.2.4.3	Interdisciplinaire werkgroep 'Nieuwe kansen Grevelingen'	36			
7.2.4.4	Conclusie	36			
8	Trends en ontwikkelingen	39			
8.1	Terugbrengen van getij	39			
8.2	Klimaatverandering en zeespiegelstijging	39			
8.3	Recreatietrends	41			
8.4	Uitdagingen en kansen visserij	42			
9	Knelpunten	44			
9.1	Ruimtelijke kwaliteit	44			
9.2	Natuur	45			
9.3	Recreatie	45			
9.4	Visserij	45			
10	Ambitie	47			
11	Opgaven	49			

12	Programma, gebiedsontwikkelingen en projecten	50
13	Uitgangspunten en randvoorwaarden voor nieuwe ontwikkelingen	53
13.1	Kaders ruimtelijke kwaliteit	53
13.2	Kaders natuur	54
13.3	Kaders recreatie	54
13.4	Kaders duurzaamheid	54
14	Investerings	56
14.1	Reikwijdte	56
14.2	Criteria	56
14.3	Subsidie	56
15	Rollen en verantwoordelijkheden	58
15.1	Gebiedspartijen	58
15.2	Communicatie en samenwerking	58
15.3	Toetsingscommissie	58
15.4	Toezicht en handhaving	58
16	Bijlagen	60
16.1	Onderzoek bezoekers NBTC-NIPO 2017	60
16.2	Referenties Ruimtelijke kwaliteit	65
16.3	Referenties bebouwing	67





1 Aanleiding

Zilte lucht, zandplaten en land- en kustvogels. Op de Grevelingen komt het mooiste van zoet en zout samen. De Grevelingen is een natuur- en recreatiegebied van internationale klasse en een belangrijk onderdeel van de Nederlandse delta. Een gebied waar ook economisch veel gebeurt met verschillende uitdagingen voor de toekomst.

Op 1 januari 2018 stelden de gemeenten Goeree-Overflakkee en Schouwen-Duiveland, Provincie Zeeland, Rijkswaterstaat en Staatsbosbeheer het Bestuurlijk Overleg Grevelingen (BOG) in. Vanuit dit bestuurlijk overleg werken zij samen aan het beheer en de ontwikkeling van de waterrijke natuur- en recreatiegebieden binnen de Grevelingen. De komende decennia wordt werk gemaakt van het behouden en versterken van:

- de recreatieve watergebieden en vaarverbindingen;
- de landschappelijke kwaliteiten van de Grevelingen en
- de biodiversiteit binnen de gebieden.

Ook het vergroten van de economische, recreatieve en toeristische aantrekkingskracht van de Grevelingen is een belangrijke doelstelling van het BOG.

Gebiedsopgaven en samenwerking

De afgelopen jaren zijn onder de noemer 'Zicht op Grevelingen' al diverse stappen gezet. 'Zicht op Grevelingen' richtte zich op het versterken van de toeristisch-economische ontwikkeling van de twee dammen in de Grevelingen (de Brouwersdam en de Grevelingendam) en op de ontwikkeling en beleving van de natuur. De Grevelingen krijgt ook in de toekomst te maken met allerlei opgaven, waaronder het terugbrengen van gedempt getij. De bestuurders van het BOG en die van het project Getij Grevelingen delen de ambitie om de gebiedsopgaven in samenhang te ontwikkelen en uit te voeren. In gebiedsontwikkeling staat immers niets los van elkaar.

Het is voor een integrale aanpak noodzakelijk rekening te houden met autonome processen zoals klimaatverandering en zeespiegelstijging. Deze processen beïnvloeden zowel het toeristisch-economisch klimaat als de natuur in de Grevelingen. Ook de bevolkingsopbouw in en rond het gebied verandert en de afgelopen jaren zijn het

recreatiegedrag en de recreatiebehoeften van bezoekers anders geworden. Dit vraagt om aanpassingen in het aanbod, zowel in de inrichting als in de programmering binnen de terreinen en wateren. Partijen en ondernemers in het gebied spelen in op deze behoeften en hebben diverse wensen en ideeën voor de doorontwikkeling van de natuur, recreatie, de visserij- en schelpdiersector, duurzaamheid en energie in de Grevelingen.

Strategisch ontwikkelplan

Om aan al deze opgaven invulling te geven, werkt het BOG aan een strategische visie op de toekomst (lange termijn) van het gebied. Het BOG vroeg Staatsbosbeheer om vooruitlopend hierop een ontwikkelplan op te stellen voor de korte termijn. Voor u ligt dit ontwikkelplan.

In dit plan wordt beschreven welke uitdagingen er op de Grevelingen afkomen en op welke wijze hier invulling aan gegeven kan worden. Het is een basis voor een uitvoeringsplan waarmee we het gebied gezamenlijk de beoogde kwaliteitsimpuls zullen geven. Daarnaast zal dit ontwikkelplan gebruikt worden als afwegingskader voor investeringen vanuit het gebiedsfonds.

1.1 Status van het rapport Ontwikkelplan Grevelingen

Dit rapport beschrijft de ambitie en de opgaven voor de Grevelingen voor de komende 10 jaar. Basis van het rapport zijn bestaande beleidsdocumenten van de betrokken overheden. Daarnaast hebben we in de ambitie en de opgaven de actuele ontwikkelingen in het gebied verwerkt vanuit het project Getij Grevelingen. Feitelijke informatie uit de bestaande beleidsdocumenten is waar nodig geactualiseerd.

Het ontwikkelplan besteedt geen specifieke aandacht aan lopende projecten. Bestaande afspraken over lopende projecten, gemaakt door Staatsbosbeheer en/of zijn rechts-

voorganger(s), worden uiteraard gerespecteerd. De bevoegde afdelingen van provincie en gemeenten dragen zorg voor de besluitvorming over vergunningverlening. Op 29 januari 2020 is dit rapport goedgekeurd door het BOG. Het geldt als toetsingskader voor de opgaven beschreven in hoofdstuk 12 en de financiering van deze opgaven vanuit het Gebiedsfonds Grevelingen.

In mei 2020 ontvangen de colleges van burgemeester en wethouders van de gemeenten Goeree-Overflakkee en Schouwen-Duiveland en het college van Gedeputeerde Staten van de Provincie Zeeland dit rapport ter vaststelling.



2 De opgave voor dit rapport

Het verzoek aan Staatsbosbeheer was een toekomstgericht ontwikkelplan op te stellen voor de Grevelingen, op basis van de bestaande beleidsvisies van de betrokken overheden. Een ontwikkelplan dat inspireert en een goed beeld schetst van de beoogde ontwikkelingen in het gebied. In dit document vindt u daartoe:

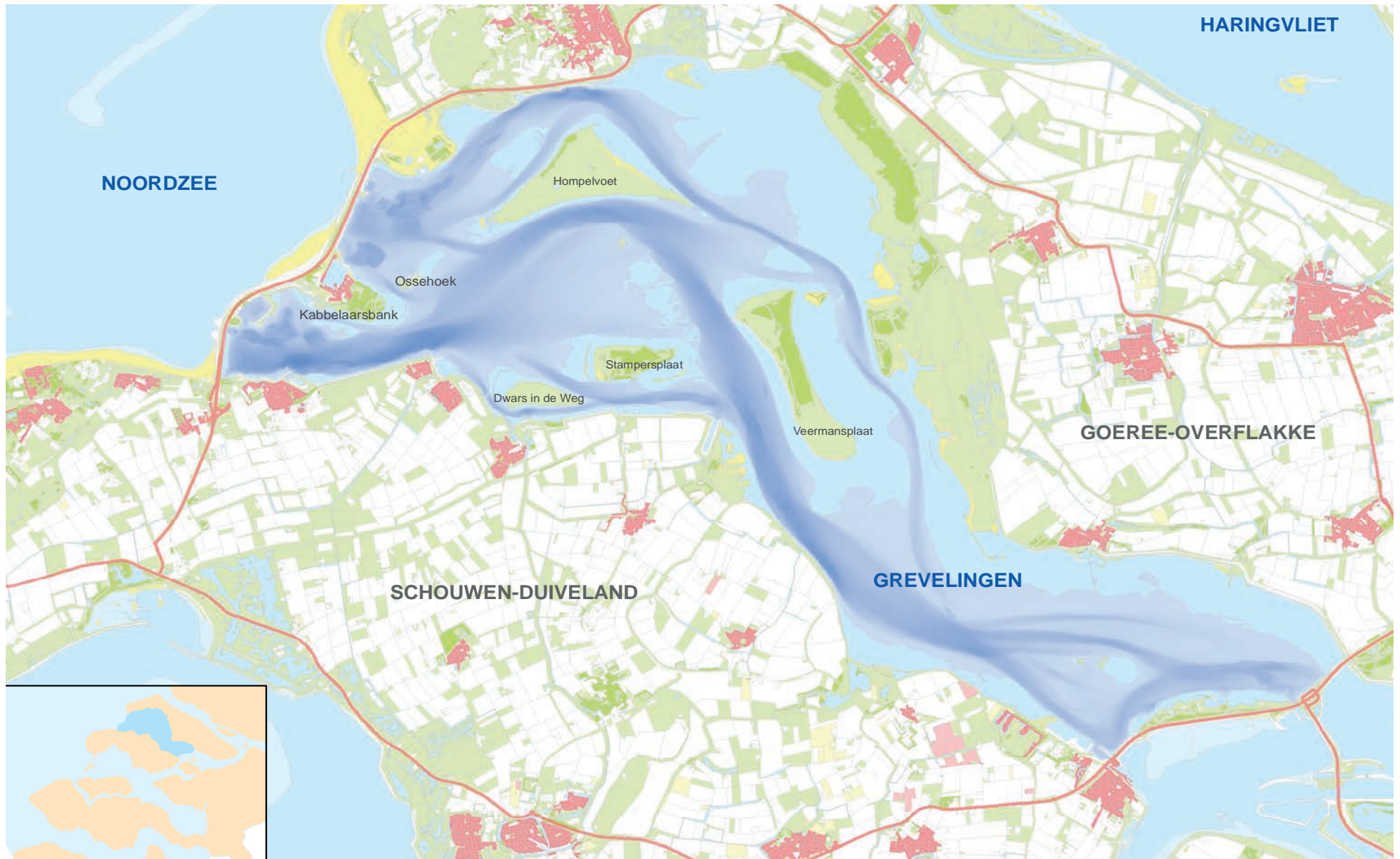
- ambities op hoofdlijnen en speerpunten voor het gebied;
- afwegings- en toetsingskaders voor de ontwikkelingen, initiatieven, financiering, mogelijkheden en beperkingen binnen de ruimtelijke ordening en
- een omschrijving van de rollen en taken van de verschillende betrokken partijen.

3 Scope ontwikkelplan

Het ontwikkelplan Grevelingen is begrensd tot de Grevelingen inclusief de randen (de dijken en binnenkant dammen). Deze begrenzing komt overeen met het werkgebied van het BOG. Het ontwikkelplan zelf bestrijkt een periode van 10 jaar; de projectagenda is opgesteld voor de komende 5 jaar.



Overzichtskaat de Grevelingen



4 Het gebied de Grevelingen

De Grevelingen ligt tussen de eilanden Goeree-Overflakkee en Schouwen-Duiveland en is het grootste zoutwatermeer van West-Europa. Aan de westkant is het meer afgesloten van de Noordzee door de Brouwersdam. Aan de oostzijde is het meer door de Grevelingendam afgesloten van de Oosterschelde en de Krammer.

Algemene kenmerken van de Grevelingen:

- Oppervlakte: 14.000 hectare
- Afsluiting: 1964 Grevelingendam; 1971 Brouwersdam
- 1978 voltooiing Brouwerssluis
- Vast middenpeil: -20cm NAP
- 1985 voltooiing Flakeese spuisluis (FSS)
- Grootste zoutwatermeer van West-Europa
- Oevers en eilanden: 3120 hectare
- Diepte: -5,4m NAP gemiddeld; - 48m NAP maximaal
- Belangrijk Natura 2000-gebied van grote ecologische waarde
- Belangrijk gebied voor watersport, recreatie en visserij



5 Positionering van het gebied

De Grevelingen is onderdeel van de Zuidwestelijke Delta (ZWD). Deze delta is met zijn omvangrijke wateren voor Nederland van grote waarde: ruimtelijk, recreatief, economisch en ecologisch. Hier komen land en water samen en verbindt het water natuurgebieden, dorpen, steden, woon-, werk- en havengebieden met elkaar. De natuurlijke condities vormen de basis voor een veelzijdig en aantrekkelijk vestigingsklimaat. De Zuidwestelijke Delta verweeft natuurlijk kapitaal met economisch kapitaal. Hoe kunnen we – met waterveiligheid als randvoorwaarde – dit natuurlijk en economisch kapitaal in evenwicht met elkaar ontwikkelen? Dat is de opgave voor de toekomst.

Het volledige binnendijks-buitendijks gelegen zoutwatermeer van de Grevelingen is Natura 2000-gebied. De Grevelingen wordt omarmd door grote havengebieden: wereldhaven Rotterdam, de Moerdijk en de haven van Antwerpen. Stedelijke agglomeraties met zo'n zes miljoen inwoners omringen de delta op korte afstand en het gebied heeft een achterland met een veelvoud daarvan.

De voltooiing van de Deltawerken waarborgde voor bewoners bescherming tegen het water van de Noordzee. Sinds de voltooiing heeft het gebied zich zowel ecologisch als economisch ontwikkeld. Enerzijds doet de indeling van de zeearmen in grotendeels afgesloten compartimenten afbreuk aan het robuuste karakter en de unieke flora en fauna die thuishoren in een getijdengebied met karakteristieke zout-zoet-overgangen. Anderzijds trekt de bijzondere en gevarieerde onderwaternatuur die ontstond na de afsluiting niet alleen sportduikers uit Nederland, maar ook uit België, Duitsland, Noord-Frankrijk en Engeland naar het gebied. Daarnaast onderscheidt de Grevelingen zich – ook internationaal – als geweldige locatie voor windsurfen, zeilen en recreatie met motorboten.



6 Context

De Grevelingen is aangewezen als Natura 2000-gebied. In november 2016 stelde Melanie Schultz, de toenmalige minister van Infrastructuur en Milieu, het Natura 2000 Beheerplan Grevelingen 2016 – 2022 vast. De Natura 2000-aanwijzing betekent dat nieuwe ontwikkelingen in de Grevelingen niet zomaar doorgevoerd kunnen worden. Tast een geplande ontwikkeling mogelijk de natuurwaarden aan die zijn beschreven in het Natura 2000-beheerplan, dan moet daarvoor eerst een vergunning vanuit de Wet Natuurbescherming worden aangevraagd en verleend.

In het gebied vindt momenteel een groot aantal ontwikkelingen plaats (een van de belangrijkste is het project Getij Grevelingen). Goede afstemming tussen de diverse ontwikkelingen en projecten is daarom essentieel. Op dit moment is de delta niet klaar voor klimatologische veranderingen zoals de zeespiegelstijging en verhoogde rivierwaterafvoer. Het gebied is onvoldoende toegerust om adequaat met deze veranderingen mee te bewegen. Verder is de waterkwaliteit in een aantal delen van het gebied slecht of toont deze verschijnselen van verval. Dit vraagt – samen met de opgave voor zoetwaterbeschikbaarheid – de komende decennia veel aandacht van de betrokken bestuurders.

Het toerisme in de Grevelingen is in opkomst, maar de concurrentie is groot. Zowel het ecologisch als het economisch perspectief van de delta staat onder druk. Als we geen maatregelen nemen, zal de waterkwaliteit in de Grevelingen verder achteruitgaan, met alle negatieve gevolgen van dien voor de flora en fauna. De Grevelingen is gebaat bij een gezond ecosysteem. Een goede waterkwaliteit is daarbij een absolute randvoorwaarde. Het BOG zal dus de verschillende functies zoals natuur, recreatie en visserij zorgvuldig moeten afwegen.

Gebiedsagenda

Op dit moment wordt voor de grote wateren van de Zuidwestelijke Delta een gebiedsagenda opgesteld: het langetermijnperspectief voor de Zuidwestelijke Delta van Rijk, regio en stakeholders voor 2050. Agendapunten zijn onder meer:

- Diverse concrete ontwikkelmogelijkheden voor de grote wateren, de waterwerken en het watergebruik in de Zuidwestelijke Delta.
- Een specifieke invulling van actuele punten uit de Nationale Omgevingsvisie (NOVI) voor de (water)opgaven van de Grevelingen, zoals klimaatadaptatie, energietransitie en circulaire economie.

De 'natte' Gebiedsagenda ZWD ondersteunt provincies en gemeenten bij het invullen van hun omgevingsvisie.

Project Getij Grevelingen

De regionale partijen in het BOG werken samen met de Ministeries van IenW, LNV en EZK aan het project Getij Grevelingen. Samen onderzoeken ze welke scenario's haalbaar en passend zijn voor het invoeren van het gedempt getij in het gebied. Het terugbrengen van het getij zal de waterkwaliteit in de Grevelingen aanzienlijk verbeteren.

7 Analyse

7.1 Beleidsmatige analyse

Als basis voor dit strategisch ontwikkelplan analyseerden we beleidsdocumenten van betrokken gemeenten, Provincie Zeeland, voormalig Natuur- en Recreatieschap Zuidwestelijke Delta, Rijkswaterstaat en Staatsbosbeheer. In tabel 1 vindt u de hoofdlijnen, aandachtspunten en knelpunten uit deze beleidsanalyse, onderverdeeld op thema (natuur, recreatie, visserij en economie). De volledig uitgewerkte analyse is opgenomen in bijlage 16.1.



Beleidsmatige analyse: hoofdpunten, aandachtspunten en knelpunten

Wat	Hoofdlijn uit bestaande beleidsdocumenten	Aandachtspunten	Knelpunten o.b.v. de analyse
Algemeen	<p>Integrale gebiedsontwikkeling inzetten als instrument voor planvorming, beheer en uitvoering.</p>		
Natuur	<ul style="list-style-type: none"> • Internationale topnatuur, beleefbaar en bereikbaar. • Herstel van dynamiek deltanatuur: ruimte voor estuariëne dynamiek en natuurlijke processen (vermenging van zoet en zout water, getijdeverschil). • Ecologisch verbinden van zee-delta, rivier--delta, de bekkens onderling en bekkens-polders. • Ontwikkeling en handhaven intergetijdengebieden als cruciale habitats (leefgebieden) in de ZWD. • Anticiperen op zeespiegelstijging door stimuleren van hoog dynamische habitats in de Voordelta. • Natuurnetwerk afronden. • Natuur midden in de samenleving. • Meer biodiversiteit. 	<ul style="list-style-type: none"> • Bij toekomstplannen rekening houden met klimaatverandering en getijdedynamiek. • Onderzoek naar de natuurontwikkeling binnendijks-buitendijks. • Beheermaatregelen nemen om kwaliteit van de intergetijden-gebieden als topnatuur te ontwikkelen in de Grevelingen. 	<ul style="list-style-type: none"> • Ecologische draagkracht Grevelingen versus duurzaam gebruik van het gebied door maatschappelijke en economische sectoren. • Beperkte middelen SNL (subsidie natuurbeheer) voor beheer topnatuur en basis recreatieve voorzieningen.
Landschap	<ul style="list-style-type: none"> • Behouden weidsheid en vergezichten van het landschap. • Beleefbaar landschap onder water. 		<p>Effecten van duurzame energieprojecten op het landschap.</p>

Wat	Hoofdpijn uit bestaande beleidsdocumenten	Aandachtspunten	Knelpunten o.b.v. de analyse
Landschap	<ul style="list-style-type: none"> • Behouden van de duisternis. • Keuzes maken over ontwikkeling van de randen van de Grevelingen vanwege de kwaliteiten en de ruimteclaims. • Meer gebiedseigen groen ontwikkelen en het behouden van landschappelijke dijken. • Lange zichtlijnen behouden. • Kwaliteit van het landschappelijk ontwerp bewaken en ontwikkelen. • Vergezichten met wisselende perspectieven behouden door afwisseling van water en land (eilanden). • Behouden cultuurhistorie (muraltmuren, etc). • Het grote water erfahrbaar maken. • Technische en esthetische vormgeving bewaken. 		
Recreatie	<ul style="list-style-type: none"> • Internationale betekenis. • Verbreden, moderniseren en verduurzamen huidige recreatieve voorzieningen-aanbod (incl. jachthavens en stranden). • Focus op water(gerelateerde) recreatie en natuurbeleving. 	<ul style="list-style-type: none"> • Moderniseren of verbeteren van het voorzieningenaanbod. • Ontwikkelingen mogen niet ten koste gaan van de waterkwaliteit. • Zonering (inclusief nautische deel) uitwerken en borgen in bestemmingsplannen. 	Openbare recreatieve voorzieningen zijn gedateerd.

Wat	Hoofdpijn uit bestaande beleidsdocumenten	Aandachtspunten	Knelpunten o.b.v. de analyse
<p>Recreatie</p>	<ul style="list-style-type: none"> • Wandel- en fietsverbindingen dorp/land/water verbeteren. • Stranden op orde houden (schoon, breed, toegankelijk). • Handhaven en verbeteren gebiedseigen recreatie in balans met het landschap. • Verbeteren routenetwerken. • Koppelen kust en achterland. • Zoneren: intensief op de dammen, extensief in het midden en aan de oevers. • Beleefbaarheid van de Deltawerken versterken. • Belevingen en activiteiten ontwikkelen passend bij de verhaallijnen 'Dynamische Delta' en 'Verdronken Land'. 	<ul style="list-style-type: none"> • Verhaallijnen voor een sterkere verbeelding: focus aanbrengen. 	
<p>Visserij</p>	<ul style="list-style-type: none"> • Koppeling recreatie en visserij door bijvoorbeeld arrangementen. • Optimale benutting deltawateren in relatie tot andere gebruikers: stimuleren en faciliteren van innovaties. • Stimuleren, faciliteren watergebonden teelt (zilt). • Handhaven van bestaande productiecapaciteit. 	<p>Promotie, marketing en informatievoorziening, zilte zaligheden, streekproducten.</p>	<ul style="list-style-type: none"> • Ecologische draagkracht Grevelingen. • Integrale beoordeling vergunningen in relatie tot andere functies en ontwikkelingen. • Zonering.

Wat	Hoofdpijn uit bestaande beleidsdocumenten	Aandachtspunten	Knelpunten o.b.v. de analyse
Visserij	<ul style="list-style-type: none"> • Ontwikkelen van nieuwe productie-methoden/-gebieden voor mosselen/oesters (hangcultures, Noordzee). • Ontwikkelen nieuwe businessmodellen die anticiperen op de toekomstige ontwikkelingen (bijvoorbeeld aquacultuur). 		
Economie	<ul style="list-style-type: none"> • Verduurzamen en innoveren (wind, water, natuur): circulariteit in alle sectoren. • Vergroten van de productiecapaciteit van duurzame energie door combinaties met andere functies te zoeken. • Kennisdeling en monitoring van diverse ontwikkelingen en onderzoek. • Vindbaarheid (marketing) van de Grevelingen en haar unieke activiteiten. • Goede infrastructuur naar de voorzieningen. • Landbouw: doorzetten van bestaande businessmodellen en ontwikkelen van nieuwe businessmodellen die anticiperen op toekomstige ontwikkelingen (bijvoorbeeld zouttolerante teelten). • Multifunctionele buffers en natuurcombinaties (zorg, welzijn, waterberging, recreatie, landbouw, wonen, houtproductie, biomassa). 	<ul style="list-style-type: none"> • Ruimteclaims: de vraag naar ruimte voor divers gebruik (werken, recreatie) en andere ruimtevragers (water, en natuur). • Recreatie en visserij zijn belangrijke economische dragers. • Stimuleren van watergerelateerde teelt. • Samenwerking overheid / bedrijfsleven / maatschappelijke- en natuurorganisaties. 	<ul style="list-style-type: none"> • Verdeling gebruikruimte tussen verschillende functies. Met name na terugbrengen getij. • Transitie naar duurzaam vervoer.

7.2 Functionele analyse

Naast het bestaande en gewenste beleid, analyseerden we voor dit rapport ook de diverse functies van de Grevelingen. In deze paragraaf (7.2) vindt u een overzicht van de ruimtelijke kwaliteiten, de natuur, recreatie en de visserij in het plangebied.

7.2.1 Ruimtelijke kwaliteit

Tot de 70'er jaren was de Grevelingen een open zeearm die was verbonden met de Noordzee en de rivieren Rijn en Maas. Na de afsluiting was aanvankelijk het plan een recreatiegebied te creëren voor de groeiende bevolking van Rotterdam (met het Halskanaal tussen Haringvliet en Grevelingen), waarin de Grevelingen de functie zou krijgen van een zoetwaterbekken voor de zoetwatervoorziening. Hierdoor zou de natuur langzaamaan zoet van karakter worden. Dit verklaart de bossen op de voormalige slikken en platen. Uiteindelijk is dit plan niet gerealiseerd en bleef de Grevelingen zout.

In een nieuw plan¹, goedgekeurd in 1975, werkte men een zoneringsplan uit voor het gebied: intensieve recreatie op de dammen (Brouwersdam, Grevelingendam) en extensieve recreatie en natuurontwikkeling in het middengebied. Deze zoneringsplan geldt tot op de dag van vandaag. De beide dammen zijn, vanwege hun onderscheidende ontwerp en de geschiedenis van de Deltawerken, aangewezen als gebieden met bijzondere aandacht (de voorstatus van Rijksmonument). De Grevelingen is daarnaast aangewezen als Natura 2000-gebied.

De ruimtelijke identiteit van de Grevelingen bestaat uit een aantal kenmerken die specifiek zijn voor het gebied. Verlies van deze kenmerken zou leiden tot verlies van ruimtelijke kwaliteit. Uit de ruimtelijke analyse van het plangebied kwam een aantal belangrijke landschappelijke kwaliteitskenmerken naar voren:

- Dammen en dijken
- Nollen, gorzen, slikken, weelen (oude dijkdoorbraken), platen en inlagen
- Kreken en havenkanalen
- Sedimentatie en erosie
- Kerken en torens
- Vergezichten en open ruimte
- Cultuurhistorie
- Beplanting

In de volgende subparagrafen vindt u een korte toelichting op deze kwaliteiten.

Kaart uit 1971 waarin al de huidige inrichting en zoneringsplan te zien is, inclusief de iconen



¹ De zogenaamde Nieuwe inrichtingsschets gemaakt door de afdeling Landschapsbouw van Staatsbosbeheer, bestuurlijk goedgekeurd 1975.

Dijk Schouwen-Duiveland



Dijk Goeree-Overflakkee



De Brouwersdam en de Grevelingendam, groen als bekleding en groen als rugdekking (L en R)



7.2.1.1 Dammen en dijken

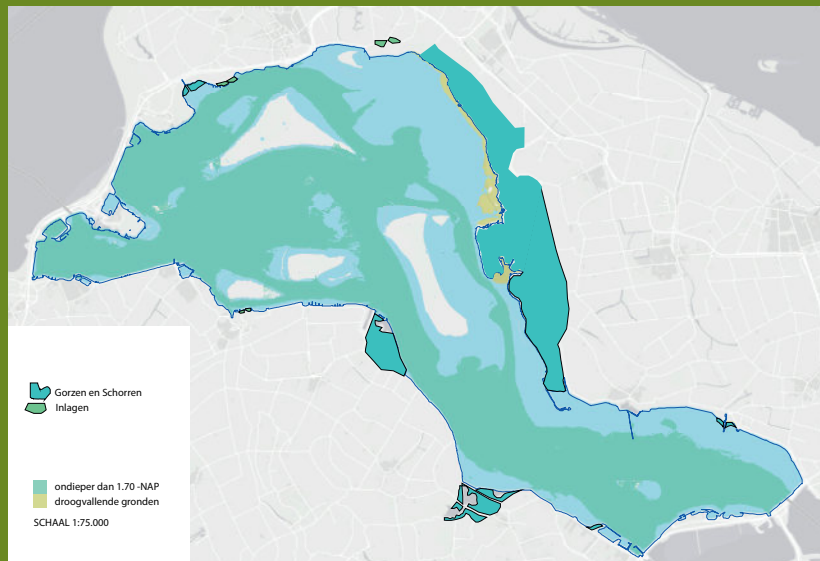
De dammen en dijken van de Grevelingen verbinden binnendijs polders, inlagen, krek en dorpen en buitendijs de Noordzee, Oosterschelde en het Krammer-Volkerak. Dijken en dammen vormen in het gebied een redelijk constante maat en werken als horizon en begrenzing van het grote wateroppervlak. Bijzonder zijn de Muraltmuren die de dijk in de vorige eeuw versterkten tot deltahoogte. Aan de Goereese zijde zijn de dijken 6.80 NAP+, aan de Schouwse zijde 5.40 NAP+ (inclusief de Muraltmuren).

Het ontwerp van de Brouwersdam en de Grevelingendam en hun aanlandingen is onderscheidend te noemen. De Brouwersdam kenmerkt zich door de focus enerzijds op de Noordzee en anderzijds op de Grevelingen: de oevers en strandjes. Het beeld van een groene stoffering aan de kant van het Grevelingenmeer en een rauwe buitenzijde (Noordzee) is nog steeds goed te herkennen. De dynamiekverschillen maken de buitenzijde van de Brouwersdam een walhalla voor extreme watersport en de binnenzijde een meer gematigde plek voor verblijfsrecreatie en windsurfen. Via de vele wegen en paden op de dam hebben bezoekers een wisselend perspectief over de Grevelingen of de Noordzee. Dit zijn belangrijke landschappelijke waarden om te behouden en te versterken.

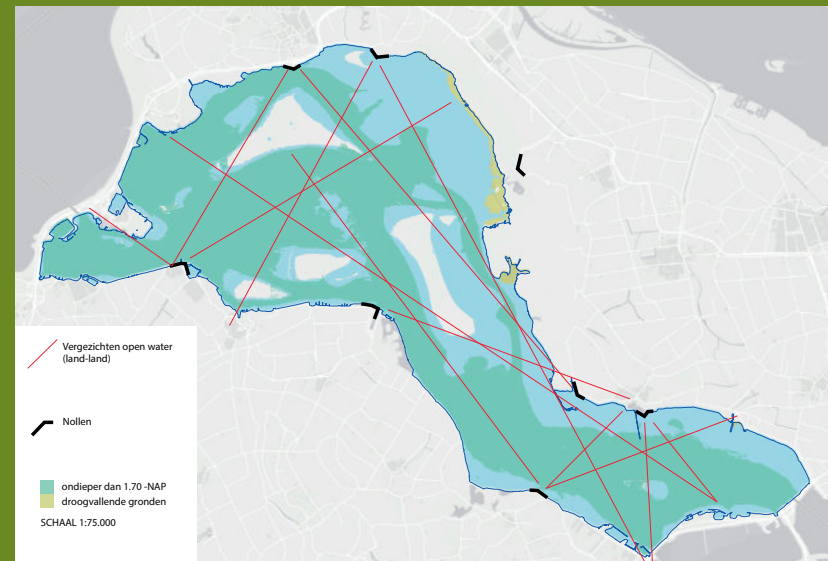
Bij de Grevelingendam ligt de focus eenzijdig op de Grevelingen. De dam heeft een uitgestrekte zachte oever met baaien die verschillende typen waterrecreanten een plek bieden, met een stevige rugdekking van bos.



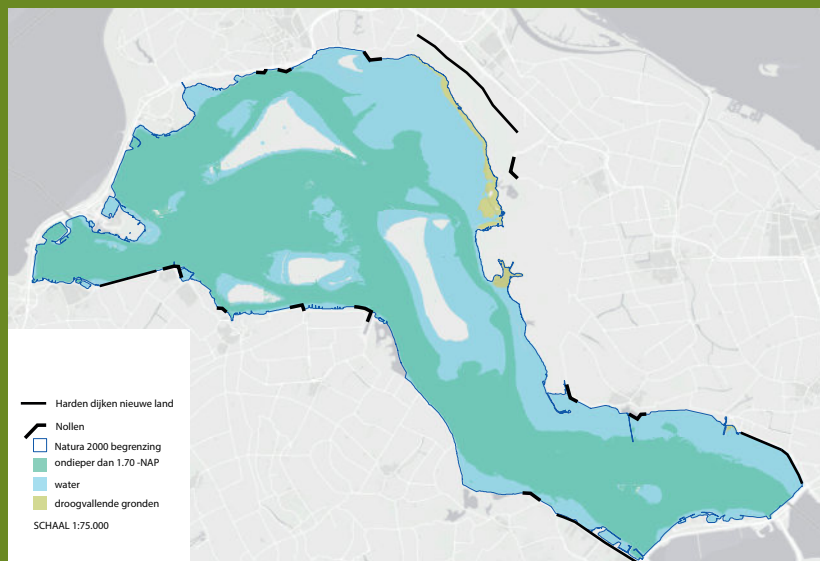
De zachte oevers van de Grevelingen (gorzen, slikken en inlagen)



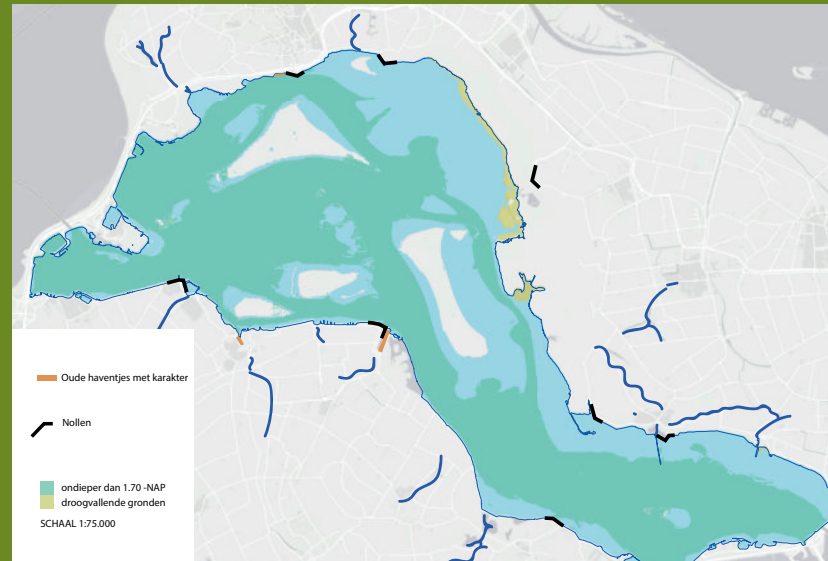
Nollen en vergezichten



Nollen en harde dijken



Kreken, havenkanalen en nollen



7.2.1.2 Nollen, gorzen, slikken en inlagen

De rijke ontstaansgeschiedenis van de Grevelingen kenmerkt zich door handel, verbindingen en de strijd tegen het water. Dit leverde een grillig dijken- en oeverpatroon op. De oevers in het gebied zijn hard of zacht. Hard zijn de nollen en de strakke dijken van de nieuwe polders; zacht zijn de gorzen, slikken en inlagen. De lange perspectieven en doorzichten van de nollen ver over de Grevelingen, bepalen de beleving. De zachte oevers dragen daar zeker ook aan bij, net als de open inlagen die de bedijkingsgeschiedenis laten zien. De afwisseling tussen hard en zacht is een van de kenmerkende ruimtelijke kwaliteiten van de Grevelingen.

Toelichting op de kaarten:

De kaarten op pagina 22, zijn samengesteld vanuit GIS-kaarten (bron: Staatsbosbeheer).

Kaart gorzen, schorren, inlagen

Hierop ziet u de buitendijkse en bedijkte gronden onder zoute invloed (inlagen).

Kaart nollen en vergezichten

Op deze kaart gaat het om de oorspronkelijke buitenhoeken of kapen die aan diep water lagen en als een 'balkon' aan de Grevelingen liggen. Eén van de nollen ligt echter door de afsluiting aan de slikken, maar deze biedt nog steeds een uitzicht op het buitendijkse gebied. De kaart geeft zichtrelaties met de andere oevers schematisch weer met rode zichtlijnen. De beboste eilanden bepalen sterk het blikveld.

Kaart nollen en harde dijken

Deze kaart geeft weer waar dijken jongere inpolderingen begrenzen en waar ze een harde grens trekken aan de Grevelingen. Een bijzonder geval is de dijk die de slikken begrenst, omdat deze niet direct aan het water ligt.

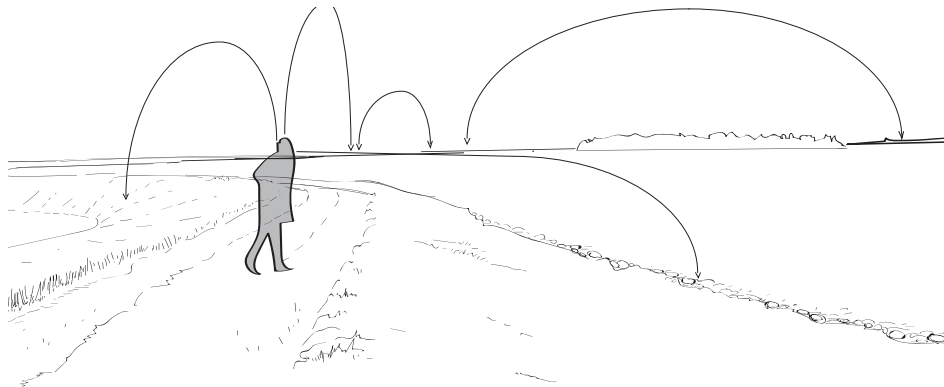
7.2.1.3 De kreken en havenkanalen

De kreken en havenkanalen zijn belangrijke elementen in de verbinding tussen de Grevelingen en het achterland. Ze illustreren de geschiedenis van op- en aanwasen en bedijkingen. De beleving van het water in het binnenland is een verwijzing naar de relatie met de Grevelingen. Soms beschut, soms juist met grote open, onbeschutte ruimten.

7.2.1.4 Sedimentatie en erosie

Door de eeuwen bepaalden de bodemomstandigheden waar de mens en de natuur zich in en rond de Grevelingen konden vestigen. Zandbanken en kreekkruggen maakten na drooglegging plaats voor dorpen, wegen en boerderijen. De slappere ondergrond gebruikte men na drooglegging als landbouwgrond – of deze werd natuur. Buitendijks, maar ook onder het wateroppervlak, bepalen de substraten (ondergronden) grotendeels welk type natuur of teelt er plaats kan vinden. De binnendijkse open, zware kleigebieden zijn niet geschikt voor grootschalige ontwikkelingen; de kleinschaligere kreekkruggen lenen zich daar juist wel voor. Buitendijks is vooral de diversiteit van de bodem van belang. Zinkstukken en steenstorten nemen een bijzondere plek in: ze trokken natuur aan die ook te vinden is op rotskusten. Ongestoorde zandbodems zijn in de Grevelingen schaars.

Schaalsprongen in het perspectief van de ruimtes



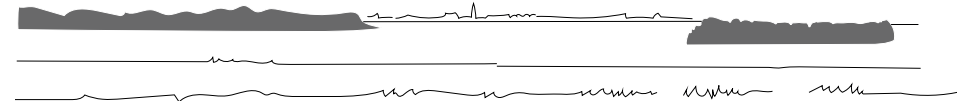
7.2.1.5 De kerken en torens

De kerken en torens in en rond de Grevelingen vormen door de eeuwen heen belangrijke oriëntatiepunten. Mooie voorbeelden zijn de kerktoren van Brouwershaven en de watertoren van Dirksland. Recenter gebouwde herkenningspunten zijn het informatiecentrum en het surfcentrum op de Brouwersdam.

7.2.1.6 Vergezichten en open ruimte

Op het water en vanaf de oevers van de Grevelingen ervaart men veel open ruimte. Zowel van dichtbij als op grotere afstand zijn de eilanden leidende elementen: aanwezig en soms bebost. Hierdoor ervaar je als bezoeker de Grevelingen nooit als geheel, maar eerder als een gebied met aaneengesloten kamers. Het bos op de eilanden heeft een grote waarde, zowel voor de ruimtelijke beleving als voor de biodiversiteit. De dammen vormen in de open ruimte van het gebied een belangrijke verbinding naar de Noordzee, de Oosterschelde en het Volkerak.

Doorzichten met beboste eilanden



7.2.1.7 Cultuurhistorie

De diversiteit van het achterland is een belangrijke kwaliteit van de Grevelingen. Schouwen-Duiveland is gevormd door drie eilanden met daartussen drooggelegde zeearmen met veenondergrond, zand, kleipolders en karrevelden (kleiafgravingen voor de dijkenbouw) achter de dijken. Goeree-Overflakkee is daarentegen gevormd door de ringpolders vanuit opwassende platen, en was in de middeleeuwen al bedijkt. Op de kop van Goeree vindt men oude en nieuwe duinen met daartussen strandvlakten.

Deze cultuurhistorie zou een inspiratiebron kunnen zijn voor de beoogde recreatieve routes (zie ook tabel 1 Beleidsanalyse, kolom Recreatie). De cultuurwaarden zijn vastgelegd in de cultuurhistorische waardenkaart van Zuid-Holland en de cultuurhistorische waardenkaart van Zeeland.

7.2.1.8 Beplanting

Langs de randen van het Grevelingenbekken bracht men in de 60'er jaren inrichtingen aan die het bekken nu een rugdekking geven van bomen en bosschages. Een mooi voorbeeld hiervan is de omgeving van Herkingen. In de Grevelingen is veel bijzondere natuur te beleven, zoals in de Slikken van Flakkee en op de vogeleilanden. De beplanting in het gebied is divers: van orchissent tot duinstruweel.

7.2.1.9 Conclusie

De Grevelingen is een door de Deltawerken afgesloten zeearm. De ruimtelijke kwaliteiten van het gebied, van dammen en dijken, kreken en havenkanalen tot vergezichten en cultuurhistorie, maken het gebruik en de beleving uniek in de Zuidwestelijke delta.

7.2.2 Natuur

7.2.2.1 Ontstaansgeschiedenis

De Grevelingen is onderdeel van de Zuidwestelijke Delta. Tot 1965 was het een groot estuariën gebied met een open verbinding tussen zout zeewater van de Noordzee en zoet rivierwater vanuit het benedenrivierengebied (Rijn en Maas). Hierdoor was er een natuurlijke overgang van zout naar brak water, die varieerde onder invloed van getij en rivierafvoer. Er heerste een getijdenslag van 2,5 meter. Eb en vloed zorgden voor geulen en platen, veel slikken en (in mindere mate) schorren. Bij eb viel dagelijks ongeveer 5.000 hectare droog. In het gebied werd sediment afgezet: grofzandiger materiaal in het westen en fijner materiaal in het oosten.

Afsluitingen

Sinds 1965 is de Grevelingen door de aanleg van de Grevelingendam afgesloten van de Oosterschelde en het Volkerak-Zoommeer. De verbinding met rivierwater, en daarmee onder andere ook aanvoer van riviersediment, zoals grind, klei en zand, verdween. In 1971 werd de Brouwersdam voltooid waardoor de afsluiting van de Grevelingen van de Noordzee een feit was. Hierdoor ontstond een 11.000 hectare groot meer en viel ruim 3.000 hectare aan voormalige zandplaten permanent droog. Het zoute meer werd door de afsluiting steeds brakker, waardoor kenmerkende plant- en diersoorten verdwenen of afnamen.

Om de zoute waarden te herstellen, realiseerde men in 1978 in de Brouwersdam een doorlaat: de Brouwerssluis. Hierdoor kon vers zout zeewater het Grevelingenmeer in- en uitstromen. De getijslag was echter verdwenen, net als de aanvoer van sediment en voedingsstoffen vanuit de Noordzee of de rivieren, en de verbinding met zoet rivierwater. Daarnaast verdween de afvoerfunctie van het ingemalen polderwater. Het peil werd vastgesteld op NAP 0,20 cm. Aan de drooggevallen gronden kende men de functies van natuur, recreatie en visserij toe. Dit alles zorgde voor een grote systeem-



verandering. Van een open estuarium (een riviermonding met getijdeverschil waar zoet rivierwater en zout zeewater zich vermengen) naar een afgesloten zout meer. De abiotische randvoorwaarden van het systeem veranderden en de natuur veranderde mee.

7.2.2.2 Natuurwaarden

Het droogvallen van 3.000 hectare aan voormalige zandplaten zorgde voor een explosie van pionierssoorten, een enorm potentieel broedgebied voor kustbroedvogels, en vele plantensoorten. Op landgebied is de ontwikkeling vrij spectaculair te noemen. Kustbroedvogels vonden in de Grevelingen nog meer dan voorheen een succesvol leefgebied en dankzij het vrij statische milieu (met name het vaste waterpeil) en de vele eilanden was het een veilige plaats om te broeden. Periodieke overstromingen in de broedtijd, waar kustbroedvogels nogal eens onder te lijden hebben, kwamen niet meer voor.

De vegetatie ontwikkelde zich snel. Er ontstonden enorme oppervlakten aan zilte vegetaties. Nadat zich al snel een zoetwaterbel vormde onder de voormalige zoute zandplaten, kwam ook de ontwikkeling van zoete vegetatie op gang. Met name een enorme rijkdom aan duinvallei-achtige vegetaties is op internationale schaal indrukwekkend. Maar er verdwenen ook leefgebieden, diersoorten en vegetatie. Foerageergebied (gebied waar soorten hun voedsel vinden) voor steltlopers is bijvoorbeeld in het huidige systeem vrijwel verdwenen. Deze soorten verplaatsten zich naar andere plekken in de delta. De situatie onder water baart biologen, ecologen en beheerders zorgen. De waterkwaliteit vermindert en dit leidt op termijn tot ongewenste achteruitgang van de natuurwaarden en verslechtering van het foerageergebied. Dit was de aanleiding om op zoek te gaan naar mogelijkheden voor een nieuw evenwicht in het systeem van de Grevelingen.

Met het terugbrengen van het getij ontstaan kansen om het gebied zich te laten ontwikkelen tot een ecologisch robuust én adaptief ecosysteem. Niet alleen voor de

ontwikkeling van de Grevelingen, maar voor de gehele Zuidwestelijke Delta is schaal en onderlinge verbondenheid van wezenlijk belang.

7.2.2.3 Natura 2000

Zoals we eerder in dit rapport noemden, is de Grevelingen aangewezen als Natura 2000-gebied. Het Natura 2000-beheerplan voor de Grevelingen omschrijft dat in dit gebied de volgende waarden van Europees belang aanwezig zijn en dat deze beschermd moeten worden:

- 8 habitattypen
- 4 habitatsoorten
- 7 broedvogelsoorten
- 34 niet-broedvogelsoorten

Vergeleken met andere Nederlandse Natura 2000-gebieden zijn dit hoge aantallen voor instandhoudingsdoelstellingen. Iets wat benadrukt hoe uniek de Grevelingen is.

Het Natura 2000-gebied ligt tussen Goeree-Overflakkee en Schouwen-Duiveland. Het gebied wordt in het westen begrensd door de Brouwersdam en in het noorden door de (voormalige) dijk van Goeree-Overflakkee. De Grevelingendam geeft de oostelijke grens aan en de zeedijk van Schouwen-Duiveland (inclusief het binnendijks gelegen natuureservaat Dijkwater bij Sirjansland) de zuidelijke. Het water, de eilanden en de slikken (aan de noordkant en de Slikken van Flakkee) behoren ook tot het Natura 2000-gebied. Bestaande bebouwing, de jachthavens en de hoofdwaterkeringen maken geen deel uit van de beschermingszone.

Vogels

Het aantal specifieke kustbroedvogels in de Grevelingen varieerde in de jaren 2016 – 2018 van 5.100 tot 6.300 paren. De laatste jaren kunnen in het gebied maar liefst 22.500 watervogels tegelijkertijd aanwezig zijn. Gedurende de periode november –

februari kan dit aantal toenemen tot ongeveer 35.000. De Grevelingen is daarnaast broed- en overwinteringsgebied voor diverse roofvogelsoorten.

Bodemdieren

De bodemdierengemeenschap in de Grevelingen bestaat onder andere uit wormachtigen, schelpdieren, slakken, zakpijpen en anemonen en is de afgelopen decennia flink gewijzigd. Vooral enkele exotische soorten, zoals de Japanse oester, zijn steeds dominantier geworden. Japanse oesters vormen riffen waarop zich ook weer levensgemeenschappen met andere bodemdieren ontwikkelen.

Vissen

De visstand in de Grevelingen kenmerkt zich door redelijke aantallen, maar de totale biomassa is laag. Dit komt doordat het visbestand voornamelijk bestaat uit kleine soorten, zoals het dikkopje, de brakwatergrondel, zwarte grondel, haring, sprot en de zeedonderpad.

Zeehonden

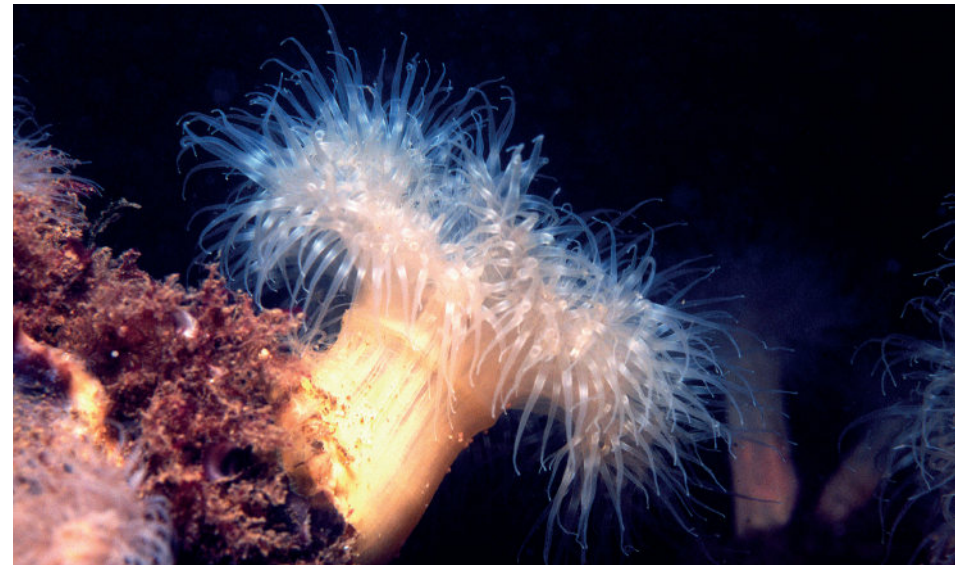
De afgelopen jaren ontwikkelde zich in de Grevelingen een populatie van de gewone zeehond met een omvang van ongeveer 100 dieren. Er worden in het gebied pups geboren. In het westelijk deel, nabij de Brouwersluis, verblijven regelmatig ongeveer 10 grijze zeehonden.

Zuurstofconditie en gedempt getij

In de diepe gedeelten van de Grevelingen kan het water in de zomermaanden zuurstofarm zijn. De afgelopen 20 jaar gold die situatie voor gemiddeld 1300 hectare. Afhankelijk van de temperatuur en hoeveelheid wind gedurende de zomer kan de oppervlakte aan zuurstofarm water sterk verschillen per jaar. Er is besloten om over enkele jaren een gedempt getij in de Grevelingen in te voeren. Dit zou de oppervlakte aan zuurstofarm water terug kunnen brengen naar 500 – 900 hectare. Mogelijk ontwikkelt zich in het water met verbeterde zuurstofconditie een nieuwe bodemdier-

ringemeenschap. De verwachting is dat ook in een getijdesituatie exotische soorten dominant zullen blijven in de bodemdierengemeenschappen.

Bij het terugbrengen van het gedempt getij zullen er enkele honderden hectaren intergetijdengebied ontstaan. Als zich hierin een stabiele bodemgemeenschap kan ontwikkelen, leidt dit mogelijk tot een nieuw voedselgebied voor estuariëne steltloper-soorten. Met de invoering van een gedempt getij zullen er ook oppervlakten waarin nu kustbroedvogels nestelen en oppervlakten met bijzondere vegetatietypen verloren gaan. In ruim 1.100 hectare van de landgebieden zijn nu bijzondere vegetatietypen aanwezig die echt horen bij het huidige ecosysteem. Project Getij Grevelingen werkt aan een plan om het verlies aan natuur te compenseren.







7.2.2.4 Instandhouding en medegebruik

Goed beheer is van groot belang voor het in stand houden van de Natura 2000-doelen. Activiteiten als actief eilanden in pioniersstadium houden, nieuwe eilanden ontwikkelen en oeverbescherming aanleggen, spelen een grote positieve rol voor kustbroedvogels. Passend begrazingsbeheer en aanvullend maaibeheer doen hetzelfde voor de instandhouding van de graslanden en duinvaleien. Daar waar niet beheerd wordt, ontstaat voornamelijk duinbos.

Het terugbrengen van beperkt getij is goed nieuws voor de onderwaternatuur. Het biedt ook mogelijkheden voor een meer integrale natuurverbetering op de lange termijn. Vooralsnog gaan we uit van de variant van 40 cm getij, bij een verlaagd middenpeil.

Het is belangrijk om bij medegebruik van onze leefomgeving verantwoord en natuurgefundeerd te werk te gaan. De opgave is dan ook om de gebruikruimte verstandig en duurzaam te verdelen, en daarbij alle natuur-, economische en maatschappelijke doelen van het gebied af te wegen. Alleen dan kan zich een robuust en veerkrachtig systeem ontwikkelen, dankzij evenwicht tussen de draagkracht van de natuur en het gebruik/de verstoring van natuur. Aan onze kant vraagt dit om:

- 1 kennis en inzicht in onder meer de ecologische relaties en essentiële schakels in het voedselweb en
- 2 het monitoren van de ontwikkelingen om op tijd ongewenste veranderingen te signaleren en waar nodig bij te sturen.

Voldoende inzicht in de onderlinge relaties in het systeem zorgt ervoor dat we beter kunnen inschatten wat de gevolgen van medegebruik zullen zijn.

7.2.2.5 Conclusie

Tot 1965 was de Grevelingen een groot estuariën gebied met een open verbinding waarin zeewater van de Noordzee samenkwam met zoet rivierwater vanuit het benedenrivierengebied. In 1971 werd het gebied met de voltooiing van de Brouwersdam afgesloten van de Noordzee. Hierdoor ontstond een 11.000 hectare groot meer met ruim 3.000 hectare aan drooggevallen zandplaten. Er ontwikkelde zich een uniek natuurgebied dat nu tot de 5 belangrijkste Natura 2000-gebieden van Nederland behoort wat betreft het aantal broedvogels. Het watergebied is van internationale betekenis omdat er ruim 20.000 watervogels voorkomen.

Het juiste beheer houdt het gebied en de huidige natuurwaarden in stand. De verminderde waterkwaliteit in de Grevelingen zou op termijn tot ongewenste achteruitgang van de natuurwaarden en het foerageergebied leiden. Daarom is besloten om in de Grevelingen beperkt getij terug te brengen. Dit besluit moet ervoor zorgen dat de waterkwaliteit, de onderwaternatuur en daarmee het gehele ecosysteem verbetert en toekomstbestendig wordt.

7.2.3 Recreatie

7.2.3.1 Huidig recreatief aanbod

Het recreatieve aanbod in en rond de Grevelingen richt zich grotendeels op de watersporter. De Grevelingen onderscheidt zich van andere gebieden als unieke plek voor windsurfen en andere vormen van watersport.

Watersportvoorzieningen

Voor de snelle watersport zijn er in het gebied bij de dammen twee locaties gemarkeerd. Aan de Brouwersdam ligt een gemarkeerde vaarstrook voor waterscooters met aangrenzend een gemarkeerd gebied voor snel varen en waterskiën. Het gemarkeerd-

de gebied bij de Grevelingendam is bedoeld voor snel varen en waterskiën. Er zijn in en rond het gebied negen jachthavens, variërend in capaciteit met in totaal ongeveer 4.000 ligplaatsen: Bruinisse, Brouwershaven, Den Osse, Scharendijke, Marina Port Zélande, Ouddorp, Herkingen, Bommenede en Battenoord. Daarnaast zijn er voor de pleziervaart vrije ligplaatsen bij de dammen, bij de Slikken van Flakkee, bij enkele recreatie-eilanden (zoals Ossehoek), in de haven van Bommenede en in het grootste deel van de natuureilanden.

Liggeld

Voor de openbare aanlegplaatsen in de Grevelingen geldt een driedagenregeling waarvoor men een liggeldkaart moet kopen; een vaartuig mag hier maximaal drie dagen op dezelfde plaats liggen (inclusief ankeren). Deze regeling voorkomt dat de openbare aanlegplaatsen gebruikt worden als vaste ligplaats. Ook voorkomt deze regeling dat steeds dezelfde watersporters de mooiste plekjes bezetten. Het totaal aantal liggeldkaarten per jaar schommelt de laatste vier jaar rond de 6.600. Het merendeel betreft seizoenkaarten (rond de 4.000 per jaar), daarnaast zijn er nog weekkaarten (gemiddeld zo'n 2.600 per jaar).

Duiksportlocaties

Naast de stranden aan de Grevelingendam en Brouwersdam heeft ieder dorp zijn eigen strandje. Voor de sportduikers zijn er in totaal zo'n 14 duiklocaties (onder andere Den Osse, Scharendijke en ten oosten van Bommenede). De locaties met steigers en andere voorzieningen (onder andere horeca, vulstations, parkeervoorzieningen en toiletten, duikwrakken en rifballen) zijn het populairst. Sportduikers komen vooral vanwege de grote variëteit aan onderwaterleven naar de Grevelingen.

Recreatieve voorzieningen

De Grevelingen beschikt over diverse speel- en ligweides (21 hectare), openbare zwemsteigers en zwemvlonders en recreatieve grasvelden (10 hectare). Daarnaast zijn er op veel plekken ook ondersteunende voorzieningen zoals rust- en picknickbanken,

informatiepanelen, speeltoestellen, toiletgebouwen, afvalbakken, parkeerplaatsen en fietsenstallingen. Een aantal van deze voorzieningen is verouderd en sleet, zoals de toiletgebouwen.

Wandelen en fietsen

Voor de wandelaars zijn er gemarkeerde rondgaande wandelroutes (paaltjesroutes) uitgezet op de Kabellaarsbank, de Punt en de Slikken van Flakkee. Het Nederlands Kustpad (Lange Afstand Wandelroute - LAW) loopt langs de zuidkust van Goeree-Overflakkee en over de Brouwersdam. Op zowel Goeree-Overflakkee als Schouwen-Duiveland is een fijnmazig wandelknooppuntennetwerk uitgezet, met ook veel tracés die grenzen aan de Grevelingen. De recreatieve fietser kan via het fietsknooppuntennetwerk een afwisselend tracé fietsen langs de Grevelingen en over de eilanden. Een fietsrondje rond de Grevelingen is lang (circa 80 km). Een doorsteek halverwege met een pontje over de Grevelingen ontbreekt hier. Een aantal fietspaden is wat smal, wat bij drukte en door snelheidsverschillen de belevingswaarde vermindert en soms tot conflicten leidt tussen fietsers.

Accommodaties verblijfsrecreatie

De accommodaties voor verblijfsrecreatie grenzend aan de Grevelingen bestaan met name uit grootschalige huisjesparken en kampeerterreinen (zoals Aqua Delta en Den Osse) rond Scharendijke - voet Brouwersdam, Port Zélande en wat kleinschaliger bij de Punt, Herkingen en Battenoord. Verder zijn er diverse kleinschalige accommodaties verspreid over Goeree-Overflakkee en Schouwen-Duiveland en ook groepsaccommodaties (die veel door duikclubs bezocht worden), bed & breakfasts en hotels in en nabij de dorpen.

Een aantal ontwikkelingen zoals de bouw van vakantiewoningen bij de Punt en de Kabellaarsbank verminderen het gevoel van openbare toegankelijkheid van strandjes en oevers voor de dagrecreanten. Een ander punt van aandacht is dat veel camper-eigenaren met hun campers in de dorpen overnachten en daar hun vuil achterlaten,

hetgeen voor overlast zorgt². Dit kan erop wijzen dat er voor campers een tekort is aan overnachtingsplekken. De camperclub geeft aan dat campereigenaren het liefst overnachten op kleine campings.

Achteruitgang recreatieve sector

Het gebied wordt goed gewaardeerd (blijkt uit onderzoek van Holland Marketing NBTC), maar de recreatieve en toeristische aantrekkingskracht van de Grevelingen staat wel onder druk. Het recreatieve en toeristische aanbod vernieuwt zich te langzaam en de vaste waarden van het gebied (de natuur en de waterkwaliteit) gaan achteruit. Omdat de recreatieve sector één van de belangrijkste economische dragers van het gebied is, heeft een achteruitgang in deze sector grote gevolgen voor de economie en daarmee ook voor de leefbaarheid op Schouwen-Duiveland en Goeree-Overflakkee.

7.2.3.2 Huidige bezoekers Grevelingen: Brouwersdam en Grevelingendam

Het NBTC-NIPO voerde in 2017 een bezoekersonderzoek uit voor de provincies Zeeland en Zuid-Holland onder Nederlandse bezoekers aan onder meer de Grevelingen (specifiek de beide dammen). Hoewel het gebied aan de Zeeuwse en de Zuid-Hollandse zijde niet helemaal op dezelfde manier is onderzocht (locaties verschillen deels, uitkomsten wijken iets van elkaar af), liggen de uitkomsten dicht bij elkaar. Enkele in het oog springende uitkomsten voor de Nederlandse bezoeker (zie voor meer informatie bijlage 16.2):

- Brouwersdam: het aantal unieke bezoekers ligt rond de 700.000, het totaal aantal bezoeken rond de 1.500.000. Bezoekers komen voornamelijk met de auto en in groepsverband uit Zuid-Holland, maar ook uit Zeeland, Noord-Brabant, Gelderland en Utrecht. Men komt vooral om te ontspannen, een frisse neus te halen en te genieten van het landschap en de natuur. Watersport, wandelen en fietsen worden

² Dit kwam naar voren uit de stakeholdersbijeenkomsten die zijn georganiseerd in de voorbereiding voor dit rapport.

Recreatieve voorzieningen in de Grevelingen

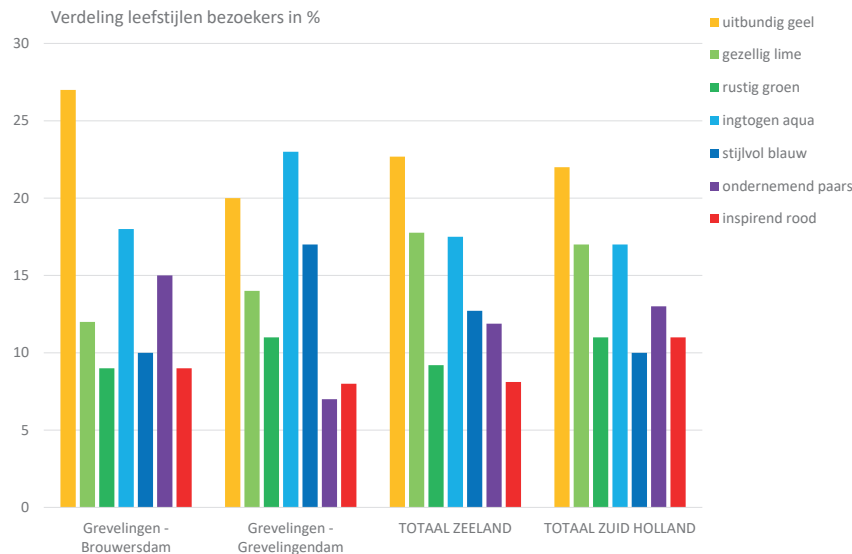


het meest genoemd als activiteiten.

- Grevelingendam: het aantal unieke bezoekers ligt rond de 300.000, het totaal aantal bezoeken rond de 800.000. De bezoekers komen veelal in groepsverband en met de auto uit Zuid-Holland, Zeeland en Noord-Brabant. Men komt vooral om te wandelen, te genieten van het landschap en de natuur, maar ook om te luieren en te picknicken.
- Eilandjes Grevelingenmeer: het aantal unieke bezoekers ligt rond de 200.000, veel eenmalig bezoek.

De belangrijkste motieven voor een bezoek aan de Grevelingen zijn 'gezellig met familie/vrienden op stap', 'genieten van landschap/natuur' en 'buiten zijn/frisse neus halen'. In het onderzoek van Zeeland wordt bij beide dammen ook relatief vaak als motivatie voor bezoek genoemd 'lag op de route, kwam erlangs'.

Type bezoekers Brouwersdam en Grevelingendam



Leefstijlprofielen bezoekers

Het bezoekersprofiel van de Brouwersdam en de Grevelingendam is behoorlijk verschillend, zoals te zien is op afbeelding 14. Wat opvalt tussen het type bezoekers aan de Grevelingendam en de Brouwersdam:

- Bij de Brouwersdam zien we relatief meer bezoekers in de categorie echte levensgenieters en sportieve recreanten (leefstijl geel) en recreanten die iets actiefs en/of iets sportiefs willen doen (paarse leefstijl). Deze types bezoekers komen hier ook meer dan in totaal in Zeeland en totaal in Zuid-Holland.
- Naar de Grevelingendam komen juist relatief veel meer bezoekers die rustige sportieve activiteiten op prijs stellen en actief bezig zijn (leefstijl aqua) en bezoekers die van luxe en stijlvol ontspannen houden (blauwe leefstijl).
- Zowel op de Brouwersdam als op de Grevelingendam is de groep die recreëert om 'vooral even lekker weg te zijn met elkaar' (lime leefstijl), beduidend kleiner dan in Zeeland of Zuid-Holland als totaal.
- In vergelijking met het totaal in Zeeland komen op de Brouwersdam en Grevelingendam relatief meer dagtoeristen dan verblijfstoeristen. Op de Grevelingendam komen relatief minder verblijfstoeristen dan op de Brouwersdam.

Belangrijkste verschillen in recreatief gebruik op de Grevelingendam en de Brouwersdam:

- Op de Grevelingendam wordt relatief meer de activiteit 'zonnen, luieren, picknicken, barbecueën, spelen' ondernomen dan op de Brouwersdam.
- Bij de Grevelingendam wordt relatief meer gezwommen dan bij de Brouwersdam.
- Het bezoekmotief 'dichtbij' en 'uit gewoonte/ik kom hier vaker' speelt bij de Grevelingendam een veel grotere rol dan bij de Brouwersdam.
- Bezoekers op de Brouwersdam geven meer geld uit tijdens hun bezoek dan recreanten op de Grevelingendam; respectievelijk € 13,00 en € 6,50 per persoon tijdens het laatste bezoek. de Nederlandse Onderwatersportbond NOB heeft in 2011 een onderzoek laten uitvoeren door het Kenniscentrum (Kust)toerisme. Uit dit onderzoek blijkt onder andere dat duiktoeristen ten opzichte van andere toeristen meer dan gemiddeld besteden tijdens hun bezoek aan het gebied.

- Zowel de Brouwersdam als de Grevelingendam trekken significant meer bezoekers uit de leeftijdscategorie 35–54 jaar dan uit andere leeftijdscategorieën.

7.2.3.3 Conclusie

De recreatieve sector is één van de belangrijkste economische dragers van de Grevelingen, maar staat onder druk vanwege verouderde openbare voorzieningen en achteruitgang van de natuurwaarden (vooral onder water). Er komt een groot aantal bezoekers naar het gebied. Het bezoekersprofiel van de Brouwersdam en Grevelingendam is verschillend. Dit sluit ook aan bij het verschil in de inrichting van, en de recreatiemogelijkheden bij beide locaties. Wat de watersport betreft, onderscheidt het gebied zich van andere watersportgebieden als unieke plek voor onder andere windsurfen en sportduiken. De recreatieve voorzieningen en inrichting in het gebied zijn toe aan een verbeteringslag.

7.2.4 Visserij

Op het Grevelingenmeer zijn 7 visserijbedrijven actief in de visserij op aal en kreeft. Van deze bedrijven zijn er 6 verenigd in de Vereniging van Beroepsvissers De Grevelingen. Het Grevelingenmeer is voor de aalvisserij onderverdeeld in 35 vakken, die roulerend bevestigd worden door de 6 beroepsvissers die zijn aangesloten bij de vereniging. Eén bedrijf is niet aangesloten bij de vereniging en bevestigd het gebied Grijsoord.

In de jaren 1996 en 1997 heeft de beroepsvisserij kreeften uitgezet in het Grevelingenmeer. De kreeftenpopulatie ontwikkelde zich daarna voorspoedig. Sinds 2002 mogen beroepsvissers de kreeften en krabben houden die ze bijvangen bij de aalvisserij. Er zijn geen cijfers voorhanden van de vangst van aal en kreeft. De aalvisserij is verboden in de maanden september tot en met november vanuit de Europese aalverordening en daaraan gekoppeld het Nederlandse Aalbeheerplan. Als alternatieve inkomstenbron experimenteren de vaste vistuigvissers met de invang van mosselzaad.

Hiervoor is een installatie bij Scharendijke geïnstalleerd van ongeveer 10 hectare. De visserij is continu bezig met het zoeken naar alternatieve visserijmogelijkheden.

Momenteel formuleert de visserijsector een visie op de toekomst, waaronder de visie op toekomstige visserij op de Grevelingen. Daartoe is de sector in overleg met overheden (onder meer gemeenten, Rijkswaterstaat, provincie en Staatsbosbeheer).

7.2.4.1 Oestervisserij

De kweek van oesters in het Grevelingenmeer vindt plaats op afgebakende percelen. Momenteel is 550 hectare in gebruik voor de kweek van oesters. Elke individuele oesterkweker heeft met het Ministerie van LNV een huurovereenkomst voor het visrecht op oesters op de percelen. De circa 110 percelen worden verhuurd aan 35 bedrijven. De huurovereenkomsten met het Ministerie van LNV hebben een looptijd van 3 jaar. Dit betreft alleen de oesterpercelen op de gronden van de staat. Naast deze gronden heeft ook Staatsbosbeheer gronden en het schelpdierrecht in eigendom.

Jaarlijks worden er zo'n 0,5 tot 1 miljoen stuks platte oesters aangevoerd vanuit de Grevelingen en ongeveer 7,5 miljoen stuks Japanse oesters (VBC Grevelingenmeer, 2010). De productie van platte oesters is sterk afgenomen door de ziekte Bonamiasis. Hierdoor zijn kwekers steeds meer overgeschakeld op de teelt van de Japanse oester die ongevoelig is voor deze ziekte, maar ook minder opbrengt dan de Zeeuwse platte oester. Sterfte onder oesters in de zomermaanden (de paaitijd) is niet te voorkomen. In sommige jaren kan de sterfte van oesters door zuurstofloosheid echter ernstige vormen aannemen. Als er geen maatregelen worden genomen om de waterkwaliteit te verbeteren, zal deze trend zich hoogstwaarschijnlijk voortzetten.

Tot 2017/2018 werden de oesterschepen gedoogd in de haven van Bommeneede. De gedoogvergunning is inmiddels verlopen en wordt niet opnieuw afgegeven. De oestervisserij/kwekers zoeken momenteel naar een vergunbare plek voor de aanlanding van hun schepen.

7.2.4.2 Sportvisserij

Ook de sportvisserij is actief op het Grevelingenmeer. Sportvisserij Zuidwest Nederland met 220 aangesloten verenigingen en 160.000 vispashouders huurt het schubvisrecht voor het hele Grevelingenmeer van de staat en is daarmee visrechthebbende. De landelijke sportvisserij is ook aangesloten bij het NOC*NSF (met 650.000 leden de op een na grootste sportbond van Nederland).

Sportvissers vissen in de Grevelingen zowel vanaf de kant als vanaf boten; de visstekken aan de waterkant zijn echter beperkt omdat er weinig goed bereikbare plaatsen zijn. Ook de lage visstand en de oesterpercelen zorgen voor beperkte mogelijkheden voor het kantvissen. Het vissen op de Brouwersdam wordt gedoogd, maar toename van het aantal vissers op die locatie is niet gewenst. Onderzoek naar geschikte alternatieve locaties is nodig.

Sportvissers dienen in het gebied in het bezit te zijn van een vispas. Een uitzondering hierop geldt voor een aantal charterschepen dat vanuit Scharendijke op het Grevelingenmeer vaart. Zij hebben zelf namelijk een overeenkomst met Sportvisserij Zuidwest Nederland, zodat sportvissers zonder vispas vanaf deze schepen kunnen vissen.

De sportvisserij is groot voorstander van het terugbrengen van het (beperkte) getij: dit zal ten goede komen aan de visstand. Met een open verbinding zal de in- en uittrek van vis weer mogelijk zijn.

7.2.4.3 Interdisciplinaire werkgroep 'Nieuwe kansen Grevelingen'

Vanuit de visserijsector is de interdisciplinaire werkgroep 'Nieuwe kansen Grevelingen' ingesteld die de kansen voor visserij op het Grevelingenmeer in beeld brengt en zorgt voor een goede afstemming met het project Getij Grevelingen en het BOG. De werkgroep is onderdeel van het Visserij Initiatief Zeeland (VIZ) en rapporteert periodiek aan de stuurgroep van het VIZ.

7.2.4.4 Conclusie

De (sport)visserijsector is een belangrijke gebruiker van de Grevelingen. Een goede waterkwaliteit is de basis van het bestaan van de (sport)visserij. Er liggen voor de sector kansen voor verbeteringen en innovaties met als uitgangspunt dat de huidige en nieuwe natuurwaarden na invoering van een gedempt getij hier geen nadelen van ondervinden. Het zoeken naar de juiste balans tussen (sport)visserij en andere functies in het gebied is daarom belangrijk

EVENWICHT
visserij - natuur.



ONSTABIELE ECOLOGISCHE SITUATIE



8 Trends en ontwikkelingen

In dit hoofdstuk gaan we nader in op de trends en ontwikkelingen in het gebied die naar voren kwamen uit de beleids- en functionele analyse, namelijk:

- Het terugbrengen van het getij
- Klimaatverandering en zeespiegelstijging
- Recreatietrends
- Uitdagingen en kansen visserij

8.1 Terugbrengen van getij

Met het afsluiten van de Grevelingen ontstond het grootste zoutwatermeer van Europa met bijzondere natuur. De Grevelingen is met de andere deltawateren een onmisbare schakel in de trekroutes voor vogels en vissen en is belangrijk als voedsel-, rust- en leefgebied op de overgang tussen zee en rivieren. Het gedeeltelijk herstel van de getijslag verbetert de ecologische waterkwaliteit en heeft een positief effect op zowel het bodemleven, de voedselbeschikbaarheid voor vissen en vogels als op het gehele ecosysteem.

Door het tweemaal daags getij ontstaat nieuwe natuur in de vorm van intergetijdengebieden waar bijvoorbeeld steltlopers hun voedsel kunnen vinden. Voor andere soorten en habitats, deels beschermd door de Natura 2000-wetgeving, zou de introductie van het beperkt getij zonder extra maatregelen tot een achteruitgang leiden,

bijvoorbeeld voor de kustbroedvogels en de zilte pioniervegetaties. Om deze soorten en habitats te beschermen of negatieve effecten weg te nemen, zijn maatregelen nodig.

Dit wordt in het kader van het project Getij Grevelingen onderzocht.

De regionale partijen in het BOG werken samen met de Ministeries van IenW, LNV en EZK aan het project Getij Grevelingen. Samen onderzoeken ze welke scenario's haalbaar en passend zijn voor het invoeren van het gedempt getij in het gebied. Het terugbrengen van het getij zal de waterkwaliteit in de Grevelingen aanzienlijk verbeteren.

8.2 Klimaatverandering en zeespiegelstijging

Voor de langere termijn wordt een zeespiegelstijging verwacht die ook de getijslag in de Grevelingen zal beïnvloeden. Gezien de tijdspanne van dit strategisch ontwikkelplan (10 jaar) wordt hier vooralsnog geen rekening mee gehouden.

De veranderingen in klimaat en de autonome ontwikkeling van de natuur in de Grevelingen dwingen ons na te denken over de toekomst van het gebied. Het plan om deels het getij terug te brengen is hier een uitkomst van. Daarnaast hebben de klimaatveranderingen niet alleen effect in de Grevelingen, maar in heel de Zuidwestelijke Delta. Voor alle bekkens moet nagedacht worden over de toekomstbestendigheid. De Grevelingen fungeert als pilotgebied vanuit het rijksprogramma Programmatische Aanpak Grote Wateren (de PAGW).

Door het terugbrengen van gedempt getij zal het ecosysteem veranderen naar een klimaat-robuuster systeem dat meer bij de delta past. In de komende jaren verkennen we welke keuzes gemaakt moeten worden en welke natuurwaarden het beste bij



dit systeem passen. Flexibiliteit is daarbij belangrijk. Zo kan een robuust, toekomstbestendig systeem ontstaan dat in staat is om zich aan te passen aan bijvoorbeeld klimaatveranderingen. Staatsbosbeheer werkt in dit kader aan het Natuurwinstplan Grevelingen: een visie op natuurontwikkeling en andere gebruiksfuncties zoals recreatie en visserij en de omgang met klimaatverandering in de dynamische delta.

8.3 Recreatietrends

Bij het nadenken over het recreatieaanbod in de Grevelingen, zijn uiteraard de trends en ontwikkelingen in recreatie en beleving van belang. Zeker als het gaat om het ontwikkelen van nieuwe concepten. Ontwikkelingen in verblijfsrecreatie zijn voor het gebied erg relevant: het aandeel verblijfsrecreatie is in de Zuidwestelijke Delta namelijk groot en er wordt meer ingezet op internationale toeristen met het oog op de ontwikkeling van nationale parken. Verder zijn het vooral mensen met een hang naar avontuur en nieuwe ontdekkingen die de Zuidwestelijke Delta bezoeken en mensen die graag iets actiefs ondernemen. Bij het ontwikkelen van nieuw aanbod voor deze groepen is het zinvol om trends en ontwikkelingen goed mee te wegen. Tot slot blijft natuurlijk ook de bezoeker uit de (directe) omgeving van groot belang: de bezoeker die komt om te wandelen, luieren, picknicken, zwemmen en surfen.

De belangrijkste (landelijke) trends en ontwikkelingen volgen hieronder.

In het algemeen is er in recreatie en beleving een groeiende vraag naar en belangstelling voor:

- Authentieke en unieke belevingen, onthaasten.
- Aandacht voor duurzaamheid; ook op de recreatieve bestemming.
- Het verhaal van de streek en de bewoners.
- Enerzijds toeristen die steeds luxere en comfortabelere vakanties zoeken, anderzijds toeristen die terug willen naar de basis en verbinding zoeken met de natuur.

Typering buitenlandse verblijfsrecreanten

- Duitse en Belgische toeristen hebben wat natuur betreft een sterke associatie met de kust; zij vinden strand en duinen zeer aantrekkelijk.
- Duitse toeristen zoeken diversiteit en variatie; iets unieks dat ze niet in eigen land kunnen vinden, goede voorzieningen voor jong en oud zijn voor hen belangrijk.
- Belgische toeristen vinden praktische basisvoorzieningen belangrijk, net als veel mogelijkheden voor activiteiten zoals fietsen/MTB, surfen, vogels spotten en kajaken.

Watersport

- Door de vergrijzing wordt zeilen deels ingeruild voor gemotoriseerd varen. Er is daarbij een trend naar verduurzaming van gemotoriseerde boten waar te nemen.
- Deelname aan waterrecreatie neemt landelijk af. De deelsegmenten elektrisch varen en boardsporten nemen nog wel toe.
- Actieve watersporten trekken steeds meer deelnemers. Kleine snelle zeilbootjes en windsurfen zijn vooral populair onder jongeren. Suppen (Stand Up Paddling) is landelijk een toenemende sport. Deze trend ontwikkelt zich ook in de Grevelingen.
- Er is een trend zichtbaar van bootbezit naar bootgebruik (huren).
- Het aantal cursisten bij zeilscholen groeit, ook voor jeugdzeilen.
- De functie van jachthavens verbreedt zich: door belevingsconcepten is een jachthaven meer dan alleen een ligplaats voor de boot.
- Zeeland neemt voor de duiksport binnen Nederland een bijzonder sterke positie in. De Grevelingen is uniek door het relatief goede zicht en afwezigheid van getij (en dus veiligheid). De Nederlandse en Belgische duikers weten de duikplekken in Nederland goed te vinden; dat geldt veel minder voor de Duitsers en Fransen.
- Het totaal aantal verkochte kaarten voor de drie-dagenregeling voor boten is al jaren redelijk stabiel (ongeveer 6.600). De vergoeding voor de liggeldregeling Grevelingen is behoorlijk hoog; dit lijkt in schril contrast te staan met de beleving en de faciliteiten die men daarvoor krijgt. Staatsbosbeheer onderzoekt de mogelijkheden om de prijs van de ligkaarten marktconform te krijgen.

Verblijfsrecreatie en campers

- Het aantal toeristische overnachtingen neemt toe, ook die van buitenlandse toeristen, met name uit België en Duitsland (NBTC, Perspectief 2030).
- Het aantal korte vakanties in wisselde gezelschappen (familie, vrienden, verenigingen, bedrijven, etc.) in eigen land neemt toe. Deze trend biedt kansen voor spreiding van het aantal boekingen over het gehele jaar.
- De binnenlandse verblijfsrecreatiemarkt is redelijk verzadigd. Toch zijn er nog steeds ondernemers met kansrijke initiatieven die van toegevoegde waarde zijn voor het toeristisch product. Er liggen nog kansen voor bijzondere en kleinschalige vormen van verblijfsrecreatie, die inspelen op de hang naar een speciale beleving en logeren bij de lokale bevolking.
- De rust en ruimte van het gebied is wat een verblijf in de Grevelingen uniek maakt. Grootschalige verblijfsrecreatie vormt daarom een bedreiging voor de Grevelingen als economisch en recreatief product. Grootschalige bebouwing en een hoge recreatiedruk bedreigen het gevoel van 'opgaan in de natuur' waar de recreant steeds meer naar op zoek is. Het is daarom van belang om in de toekomst in te zetten op kleinschalige verblijfsrecreatie (een unieke beleving) en grootschalige verblijfsrecreatie (massarecreatie) af te bouwen.
- Het aantal campers groeit en deze groei zet zich naar verwachting nog wel even voort. Er wordt daarmee een (nog groter) tekort aan camperplaatsen verwacht, met name aan de kust in Zeeland waar nu al een groot tekort is. Zowel recreatiebrancheorganisatie Recron, camperclub NKC als de lokale overheden zijn geen voorstander van (gratis) camperplaatsen buiten de recreatiebedrijven. Deze hebben een grote aantrekkingskracht en kunnen leiden tot overlast. De voorkeur van de campereigenaar is als volgt:
 1. Een camperplaats met alle voorzieningen (water, elektra en riool)
 2. Een kleine camping
 3. De gratis overnachtingsplaats
 4. De grote camping

Al bestaat 'de campereigenaar' niet: de onderlinge verschillen zijn groot.

Dagrecreatie

- De stormachtige opkomst van de e-bike, de groei van het aantal oudere wandelaars en de toenemende aandacht voor de gezondheidseffecten van buiten bewegen bieden kansen en hebben consequenties voor de aard en dimensionering van voorzieningen (zoals de breedte van de fietspaden) en de manier waarop we wandel- en fietsmogelijkheden aanbieden (belevings- en themaroutes).
- De actieradius van de elektrische fiets is groter dan die van de gewone fiets. Daardoor kan de elektrische fietser meer bijzondere bestemmingen per fiets bereiken, in een grotere straal rondom zijn of haar vertrekpunt. Voldoende oplaadpunten voor e-bikes zijn hierbij van belang.
- 'Vogels kijken' als dagrecreatie neemt sterk toe. Vogelaars zijn ook steeds jonger. Staatsbosbeheer speelt in op deze trend door diverse uitkijkpunten voor vogelaars te faciliteren.

8.4 Uitdagingen en kansen visserij

De trends en ontwikkelingen in de (sport)visserij zijn zeer divers:

- De mosselsector in de Grevelingen kent afwisselend goede en magere jaren. Door de oogst van mosselzaad in de waterkolom is de arbeid toegenomen, dit leidt tot hogere kosten die mosselkwekers niet of nauwelijks kunnen compenseren met hogere inkomsten. Voor het collecteren mosselzaad en de opkweek ervan op percelen (de productie) hebben mosselkwekers in de Waddenzee convenantafspraken met de ngo's en het ministerie van LNV. In 2020 loopt het convenant af.
- Klimaatverandering zal voor zowel de mossel- als de oestersector (negatieve) gevolgen hebben.

- De introductie en de verschijningsfrequentie van invasieve exoten in de Grevelingen is een belangrijk aandachtspunt voor de schelpdierkweek. De invasieve oesterboorder (roofslak) vormt bijvoorbeeld een bedreiging voor de oesterkweek in het gebied. Om de gevolgen van de oesterboorder te beperken, experimenteert men in de Oosterschelde met de kweek van oesters op 'tafels'. Hiervoor heeft het ministerie van LNV 50 hectare aangewezen in het oostelijk deel van de Oosterschelde.
- In de Grevelingen vormt de waterkwaliteit vooral in warmere periodes ook voor de visserij een voortdurend punt van zorg. Zuurstofloosheid leidt tot grote sterfte onder oesters en ander zeeleven. Het tijdelijk openzetten van de Flakkeese Spuisluis heeft lokaal een positief effect gehad op de oesterkweek.
- De productie van schelpdierewit is uiterst duurzaam. Promotie van het gebruik van dit eiwit onder met name jongeren biedt kansen om de consumptie en vraag te vergroten.
- Vanwege de afname van de vispopulaties in de Oosterschelde, het Veerse Meer en andere Deltawateren lopen de mogelijkheden voor sportvisserij in deze gebieden terug. Mogelijke oorzaken van de negatieve trend zijn de Deltawerken zelf, klimaatverandering, onvoldoende draagkracht van de watersystemen en de omvangrijke zeehondenpopulatie. Vanaf 2020 zal er monitoring plaatsvinden in de gebieden. Hierdoor ontstaat meer inzicht in de draagkracht van de Oosterschelde en de Grevelingen: waarom lopen de vispopulaties terug en wat betekent dit voor onder meer de vogels, zeehonden en visserij?



9 Knelpunten

Uit de analyse van de beleidsdocumenten en uit de bijeenkomsten met stakeholders en beleidsambtenaren in de voorbereidingsfase van dit ontwikkelplan kwam ook een aantal knelpunten naar voren. In dit hoofdstuk hebben we deze per thema (ruimtelijke kwaliteit, natuur, recreatie en visserij) op een rij gezet.

9.1 Ruimtelijke kwaliteit

- Door de toename van bebouwing neemt de belevingswaarde van de open ruimte af.
- De verouderde onderhoudsstaat van de openbare recreatieve voorzieningen vermindert de gebruiks- en belevingswaarde. Dit geldt onder meer voor openbare toiletten, vuilnisbakken, infrastructuur en parkeervoorzieningen.
- Op sommige locaties botst het recreatieve en economische gebruik met de aanwezige natuurwaarden. Door deze mismatch tussen natuur en recreatie daalt de belevingswaarde.
- Op een aantal plaatsen zijn fiets- of wandelpaden te smal om in twee richtingen te functioneren. In combinatie met onderlinge snelheidsverschillen door de toename van e-bikes neemt daardoor de gebruikswaarde van de paden af.
- Het ruimtelijk beeld 'verrommelt' door gebrek aan afspraken over bebouwing langs de dijken en doordat ieder plan afzonderlijk wordt beoordeeld.

Smalle fietspaden



Bebouwing bovenguit of op de dijk



9.2 Natuur

- Een reeks Natura 2000-instandhoudingsdoelstellingen, onder andere de doelstelling voor broedvogelsoorten en die voor visetende niet-broedvogelsoorten, wordt al jaren niet meer gehaald.
- Slechte waterkwaliteit: in beperkte delen van de Grevelingen treedt 's zomers zuurstofarmoede op, met als gevolg een soortenarme of geheel ontbrekende bodemdierengemeenschap. De laatste jaren neemt het areaal en de periode waarin zuurstofloosheid optreedt, toe.
- Onbalans tussen natuur en gebruik: op een aantal locaties verstoren recreanten de laatste jaren natuurwaarden, in het bijzonder tijdens de broedperiode en in (periodiek) afgesloten gebieden. In deze periode(n) is er vaak een tekort aan handhaving.
- Verlies van areaal door onder andere recreatief gebruik, visserij en (op termijn) de terugkeer van het gedempt getij.
- Terugloop van de biodiversiteit.

9.3 Recreatie

- Het recreatief product is op sommige plaatsen eenzijdig en verouderd (openbare voorzieningen zoals toiletten, parkeerplaatsen, entrees, terreinmeubilair en dagrecreatieterrainen).
- Een uitgewerkte zoneringsontbreking, waardoor nu niet duidelijk is waar welk type recreatie mogelijk is.
- Een aantal recreatieve routes, verbindingen en informatievoorzieningen is incompleet en daarmee minder aantrekkelijk. De fietsronde om het Grevelingenmeer is bijvoorbeeld lang (zo'n 80 km) en de bereikbaarheid van de voorzieningen (voor o.a. mindervaliden) laat te wensen over.
- Diverse ontwikkelingen zorgen ervoor dat (het gevoel van) openbaarheid van recre-

atiestranden verdwijnt.

- Door het terugbrengen van het getij verwacht men verlies van vaarroutes met voldoende waterdiepte.
- Verblijfsrecreatie op het water (denk aan drijvende lodges) is niet gereguleerd, tenzij men gebruikmaakt van de openbare voorzieningen.
- Onvoldoende oplaadpunten voor elektrische auto's en elektrische fietsen.
- Onvoldoende overnachtingsplaatsen voor campers in de directe omgeving.
- De nieuw aangebrachte doorlaat in de Brouwersdam heeft consequenties voor het snelvaargebied en voor de huidige recreatieve mogelijkheden zoals oeverrecreatie, waterrecreatie en -sport.

9.4 Visserij

- De waterkwaliteit in de Grevelingen gaat achteruit. Dit heeft op vrijwel alle vormen van visserij grote invloed. Dieper dan 4 - 5 meter valt er vrijwel niets meer te vangen of te kweken.
- Problemen bij de oestervisserij door zuurstofloosheid en de bedreiging door de oesterboorder geven deze visserij een onzekere toekomst.
- De (gezonde) kreeftenstand neemt af ondanks goede onderlinge afspraken.
- De terugkeer van het getij biedt kansen voor de visserijsector. Tot die tijd zullen het BOG en de vissers binnen de huidige situatie tot werkbare oplossingen moeten komen.
- Ruimtebeslag aquacultuur en vaste vistuigvisserij.
- Gebiedspartners Rijkswaterstaat en Staatsbosbeheer hebben geen zeggenschap over of invloed op de vergunningverlening en/of -uitgifte van visserijgronden door het ministerie van LNV/RVO.



meer Oesters
=
Minder Micro

10 Ambitie

De Grevelingen is als afgesloten zeearm een uniek gebied in de Zuidwestelijke Delta met een hoge internationale natuur- en gebruikswaarde. De komende 10 jaar zal de Grevelingen zich verder ontwikkelen als een toonaangevend natuur- en recreatiegebied waarin sprake is van een evenwichtige samenhang tussen natuur en gebruik (recreatie en visserij). Het BOG investeert het komende decennium in het versterken en vergroten van de aanwezige natuurwaarden en het verbeteren en verduurzamen van het recreatieve aanbod en de visserij. Dit doen we met respect voor de eco-

gische en landschappelijke kwaliteiten, vanuit de Eco2-benadering.

De regionale partijen verenigd in het BOG werken ook samen met de Ministeries van IenW, LNV en EZK aan het project Getij Grevelingen. De regionale partijen hebben met elkaar afgesproken om de komende 10 jaar een ontwikkelslag te maken in het gebied. Het BOG heeft als doel de kwaliteit en de beleving van natuur en recreatie in het gebied te verbeteren. Daarbij ligt de focus op een getijproof programma voor de komende 5 jaar.

Ambities voor de Grevelingen voor de komende 10 jaar

Natuur	Recreatie	Visserij
<ul style="list-style-type: none"> • Ontwikkelen internationale topnatuur, versterken biodiversiteit op het niveau van de Zuidwestelijke Delta (gebiedspecifieke soorten). • De Zuidwestelijke Delta als integraal systeem (boven- en onderwaternatuur), beleefbaar, bereikbaar en bekend. • Uitbreiden, versterken en aanbieden van natuureducatie. • Behoud landschappelijke en cultuurhistorische kwaliteiten. 	<ul style="list-style-type: none"> • Promotie, marketing en gastheerschap Grevelingen vanuit het Informatiecentrum Grevelingen (één loket). • Verbreden, moderniseren, vernieuwen/innoveren en verduurzamen huidige voorzieningenaanbod en inrichting terreinen. • Bereikbaarheid, ook met openbaar vervoer. • Passende activiteiten en evenementen ontwikkelen. • De recreatieve basis op orde: schoon, heel en veilig. • Uitwerken bestaande zonering in een integrale zonering: de drie gebruiksfuncties in balans (natuur, recreatie en visserij). 	<ul style="list-style-type: none"> • Verbeteren balans tussen natuur, recreatie en visserij. • Onderzoek naar mogelijkheden voor het versterken, vernieuwen/innoveren/ verduurzamen van de sector zonder de natuurwinst (van het verbeteren van de waterkwaliteit) geweld aan te doen. • Verbeteren vergunningverleningstraject. • Interactie tussen visserij en toerisme wordt ten volle benut.



Synergie in de uitvoering

Doordat de projecten van het BOG in samenhang uitgevoerd (gaan) worden, zal voor het project Getij Grevelingen de opgave voor natuur en recreatie afnemen. De samenwerkende partners streven ernaar de diverse opgaven optimaal met elkaar te verbinden en sturen het uitvoeren van de synergiemaatregelen samen aan. Om te zien hoe zo optimaal mogelijk, in synergie, gewerkt kan worden, zullen de partijen de te treffen maatregelen eerst definiëren en deze uitwerken.

11 Opgaven

Op basis van de geïnventariseerde knelpunten, trends en ambities is op hoofdlijnen een aantal opgaven gedefinieerd voor de komende 10 jaar. U vindt deze in de tabel hieronder.

Opgaven voor de Grevelingen voor de komende 10 jaar

Natuur

- Herstel dynamiek.
- Gezond ecosysteem met goed afgewogen gebruiksfuncties in en om het Grevelingenmeer.
- Verbeteren natuurnetwerk (uitbreiden locaties).
- Monitoren en vergroten van kennis over het functioneren van het gehele systeem.
- Natuurnetwerk afmaken en in stand houden (relatief kleine opgave in de Grevelingen, groot invloedgebied daarbuiten).
- Verbeteren en uitbreiden leef- en broedlocaties voor gebiedseigen en internationale soorten (broedvogels, vissen).
- Opstellen en borgen van een integrale zonerings.

Recreatie

- Versterken en verbreden functie Informatiecentrum Grevelingen.
- Moderniseren, vernieuwen/innoveren van bestaande recreatieve voorzieningen.
- Goede ontsluiting (dag)recreatieve hotspots Brouwersdam, Kabbelaarsbank en Grevelingendam (ook openbaar vervoer).
- Recreatieve voorzieningen: basis op orde brengen (schoon, heel, veilig).
- Ontwikkelen van evenementenbeleid.
- Functieverbreding van de jachthavens en andere watersportgerelateerde hotspots.
- Goede en aantrekkelijke fiets- en wandelverbindingen en verbindingen waterland.
- Verhogen belevingswaarde door verbeteren van de ruimtelijke kwaliteit.
- Ontwikkelen camperplaatsen bij bestaande recreatiebedrijven.
- Uitwerken bestaande zonerings in een integrale zonerings: de drie gebruiksfuncties in balans (natuur, recreatie en visserij).

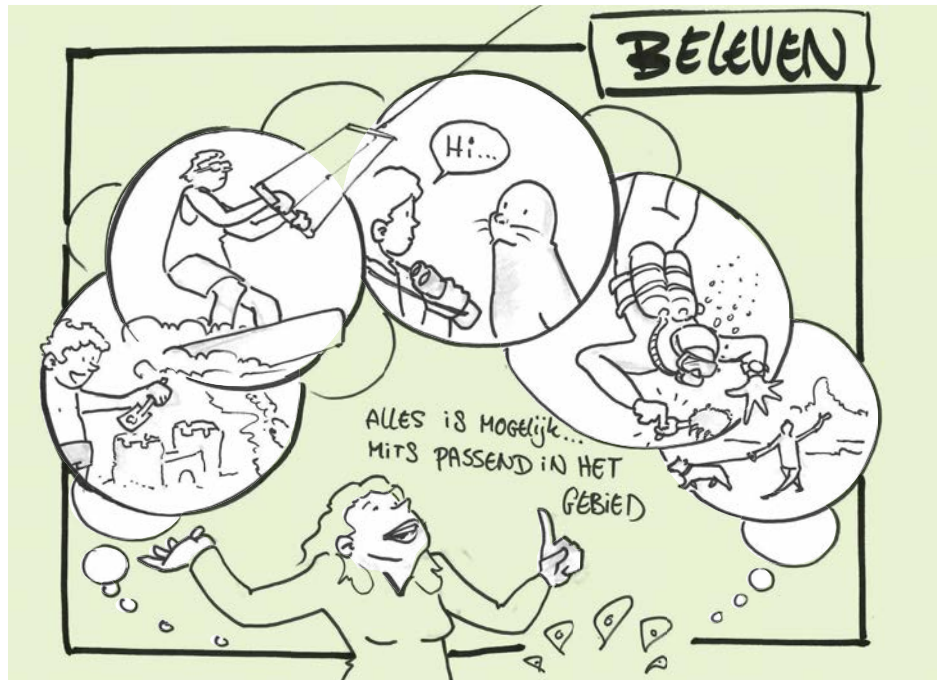
Visserij

- Kennisontwikkeling over het functioneren van het systeem en de onderlinge relaties in het systeem, zodat de gevolgen van medegebruik beter ingeschat kunnen worden.
- Overheden en sector denken gezamenlijk na over verdeling gebruikruimte.
- Inzetten op de lokale afzetmarkt, verduurzamen van de sector en stimuleren van innovaties.



12 Programma, gebiedsontwikkelingen en projecten

Het programma en de activiteiten voor de korte termijn omschreven in dit hoofdstuk komen voort uit de hoofdpogaven uit hoofdstuk 10 en 11. Dit is een eerste aanzet voor het uitvoeringsplan voor de komende periode.



Onderstaand vindt u een programmavoorstel dat we hebben opgesteld aan de hand van de gedefinieerde ambitie, de gesignaleerde knelpunten en de opgaven. Uit dit voorstel volgt een aantal activiteiten waarmee het BOG op korte termijn zal starten. In het onderstaande overzicht is prioriteit toegekend aan ontwikkelingen die naast hun eigen specifieke impact ook bijdragen aan de opgave vanuit het Project Getij Grevelingen.



Programmavoorstel de Grevelingen

Natuur**Programma**

- Krekenplan omgeving Herkingen (Oude Dee, Brede Gooi, Paardenwater).
- Aanleg vogeleilanden.
- Aanleg onderwaterriffen (o.a. tegengaan erosie).
- Aanleg voorzieningen ter bevordering van de vismigratie.
- Uitbreiding areaal intergetijdengebied d.m.v. zandsuppletie.
- Uitbreiding leefgebied Noordse woelmuis (Slikken van Flakkee).
- Uitbreiden van procesnatuur (begrazing met zelfsturende kuddes).
- Onderzoek naar functioneren ecosysteem en voorstellen doen voor beheer.
- Versterken wetlands, inlagen, slikken, schorren etc.
- Onderzoek naar effecten van zeespiegelstijging (getij Grevelingen) en de kansen voor systeem- en natuurontwikkeling onderzoeken.

Recreatie**Programma**

- Versterken en beleefbaar maken van natuurgebieden (recreatief medegebruik) rekening houdend met kwetsbare natuurwaarden (o.a. Dijkwater-Brouwershaven).
- Verbeteren en vernieuwen openbare voorzieningen Grevelingendam en Brouwersdam (o.a. toiletten, afvalbakken, steigers, (fiets)parkeren, steigers en ligplaatsen). Deze verbeteringen koppelen aan de gebiedsontwikkeling.
- Opwaarderen van strandjes die aan de dijken liggen (bijvoorbeeld West Repart, Brouwershaven, Zonne-maire, Herkingen, Bruinisse, De Punt (Ouddorp)).
- Verbeteren verbinding van wandel- en fietspaden, (jacht)havens en dorpskernen met het water en de dijken.
- Opwaarderen, verbreden en verbeteren functie van de watersport (o.a. jachthavens, duikcentra, windsurfspots, verbetering en promotie vaarroutes).
- Beter benutten van aanwezige historische kwaliteiten (o.a. muraltmuren).
- Vergroten identiteit/zichtbaarheid van het gebied.

Visserij**Programma**

- Onderzoek naar ecologische effecten en de mogelijkheden van aanleg van wieren- en algenvelden voor lokale productie.
- Onderzoek naar ecologische effecten van mosselhangculturen, kreeft- en palingvisserij, aquaculturen, broed- en vanginstallaties en de mogelijkheden ervan in de Grevelingen.
- Onderzoek naar nieuwe locaties voor de oesterschepen.



Integrale gebiedsontwikkelingen

- Grevelingendam
- Brouwersdam (inclusief Kabbelaarsbank)

Projecten

- Ontwikkelen één loket Grevelingen (rol, taken, website, functie, marketing, communicatie, toekomst Informatiecentrum Grevelingen).
- Kwaliteitsimpuls openbare voorzieningen (koppelen aan integrale gebiedsontwikkelingen).
- Onderzoek alternatieve locaties oesterschepen.
- Verkenning Visserij Initiatief Zeeland (VIZ): 'Nieuwe kansen Grevelingen'.
- Synergieprojecten met Getij Grevelingen zoals:
 - Uitbreiding Slikken van Flakkee t.b.v. de Noordse Woelmuis
 - Ontwikkelen en uitbreiden broedvogellocaties
 - Ontwikkelen intergetijdenzones
 - Opwaarderen en getijproof maken lokale strandjes (o.a. Herkingen, De Punt (Ouddorp), Bruinisse, West Repart, Brouwershaven) en overige voorzieningen voor de waterrecreatie en –sport
 - Onderzoek behoefte en alternatieve locatie snel varen

13 Uitgangspunten en randvoorwaarden voor nieuwe ontwikkelingen

Om ervoor te zorgen dat de Grevelingen zich verder kan ontwikkelen als een toonaangevend natuur- en recreatiegebied in de Zuidwestelijke Delta zijn nieuwe ontwikkelingen nodig en wenselijk. Op basis van de analyses en ambities in dit rapport hebben we een aantal uitgangspunten en randvoorwaarden geformuleerd waaraan nieuwe initiatieven en kwaliteitsimpulsen getoetst kunnen worden. Deze kaders vindt u in dit hoofdstuk per thema, achtereenvolgens voor: ruimtelijke kwaliteit, natuur, recreatie en duurzaamheid.

13.1 Kaders ruimtelijke kwaliteit

Infrastructuur en recreatieve verbindingen

- Bij nieuwe ontwikkeling of uitbreiding binnen bestaande recreatieve clusters (Kabellaarsbank, Den Osse, Aquadelta, Herkingen, De Punt en Battenoord) wordt gezorgd voor een goede ontsluiting en veilige aansluiting op bestaande infrastructuur. Dit geldt voor zowel fiets- en wandelpaden als voor het andere verkeer.
- Parkeervoorzieningen worden zoveel mogelijk landschappelijk ingepast.
- De openbare toegankelijkheid van dijken en oevers wordt in stand gehouden en

- waar mogelijk verbeterd. Dijken en oevers worden waar het kan aangesloten op de bestaande recreatieve netwerken (fiets- en wandelpaden).
- Vanuit het behoud van de duisternis is verlichting van oevers en dijken ongewenst. Puntverlichting van voorzieningen kan wel (als de veiligheid in het geding is), mits deze verlichting niet met andere verlichting een groot geheel gaat vormen.

Recreatieve voorzieningen

- Een kwaliteitsimpuls in verblijfsrecreatie gaat samen met een kwaliteitsimpuls voor het landschap en de natuur (Kustvisie).
- Bakens en bebording op het water worden geminimaliseerd en hebben eenzelfde uitstraling.
- Nieuwe ligplaatsen buiten de bestaande havens zijn ongewenst.

Landschappelijke kwaliteiten

- De grote open maten op het water en de aaneenschakeling van ruimten op de Grevelingen worden behouden. Aantasting van bossen op oevers, dammen en op de eilanden is ongewenst.
- De opeenvolgende nollen, gorzen en inlagen worden beschermd. Deze zijn belangrijk om de Grevelingen te beleven. Bebouwing is hier ongewenst.
- De afwisseling tussen de harde en de zachte oevers wordt behouden. Het aanbrengen van beschoeiingen en steenstorten aanvullend op de beschoeiingen en storten die nu al aanwezig zijn, is ongewenst (zowel voor recreatie als voor natuurlijke oevers).
- Kreeken en havenkanalen vormen natuurlijke verbindingen met de ringpolders en zijn voor recreatief en ecologisch verkeer belangrijke waarden. Nieuwe ontwikkelingen mogen deze waarden niet verstoren.
- De bodem en geomorfologie zijn leidend voor ontwikkelingen van natuur, visserij en recreatie. Verdichting van de bodem rond de oude kreekruggen binnendijks heeft de voorkeur boven ontwikkelingen in de open kleipolders. Het behouden en ontwikkelen van zandgronden in de Grevelingen is belangrijk. Het aanbrengen van

steenstorten of het verdichten van buitendijkse bodems is ongewenst, omdat dit de natuurlijke diversiteit verstoort.

Bebouwing

- De dijk is de maat voor bebouwing: hoger bouwen dan de kruinhoogte van de dijk is ongewenst. Op Goeree-Overflakkee is deze hoogte 6.80 meter +NAP, op Schouwen-Duiveland 5.40 meter +NAP. Bestaande bebouwing op de dijk mag uitsluitend in hetzelfde volume en op dezelfde plek worden vervangen. Wel mag terugliggend worden gebouwd op 70 meter achter de binnenvoet van de dijk.
- De bebouwing voldoet aan een (nog op te stellen) beeldkwaliteitsplan Grevelingen.
- De oriëntatiepunten zoals kerken en solitaire bebouwing zijn van grote waarde. Deze worden gerespecteerd. Beconcurrerende bebouwing of het toevoegen van extra oriëntatiepunten is ongewenst.

In bijlage 16.2 en 16.3 zijn voor ruimtelijke kwaliteit en bebouwing enkele referentiebeelden ter inspiratie opgenomen.

13.2 Kaders natuur

- Kaderrichtlijn Water
- SNL (Subsidiestelsel Natuur en Landschap)
- Kustpact (februari 2017)
- Natura 2000 Beheerplan Grevelingen 2016 – 2022

13.3 Kaders recreatie

- Er wordt aanbod ontwikkeld voor de meer avontuurlijke leefstijl, vooral voor de internationale toerist.

- De Grevelingen blijft als unieke watersportlocatie onderscheidend ten opzichte van andere watersportgebieden.
- Recreatief aanbod en activiteiten hangen samen en passen bij de identiteit (verhaallijnen) van het gebied. Het aanbod en de activiteiten sluiten aan bij de groeiende vraag naar betekenis en authenticiteit.
- Het onderscheid in karakter, beleving, recreatief aanbod en doelgroepen tussen beide dammen wordt bewaakt (niet alles overal).
- Een nieuw integraal zoneringsplan vormt het afwegingskader voor nieuwe recreatieve ontwikkelingen.
- Er wordt geanticipeerd op de toekomst van groeiend toerisme (zoals drukte versus leefbaarheid in de dorpen: NBTC Perspectief 2030).

13.4 Kaders duurzaamheid

- Duurzaamheid is een overkoepelend thema waar op alle schaalniveaus rekening mee wordt gehouden. Bijvoorbeeld bij beplanting, materiaalgebruik, type voer en recyclen. Er worden waar mogelijk kleinschalige bijdragen geleverd aan de energietransitie, passend bij de schaal van het landschap en ondersteunend aan de ambities, zoals zonnepanelen op daken van bestaande bebouwing.
- Belangrijke opgaven zoals klimaatadaptatie, energietransitie en duurzaamheid worden waar mogelijk opgenomen in de ontwikkelingen.
- Bij de inrichting en het beheer van gebieden en recreatieve voorzieningen wordt geanticipeerd op klimaatverandering. Bijvoorbeeld door met sortiments- en gewaskeuze aan te sluiten bij het veranderende klimaat, door te zorgen voor schaduw op relevante plekken en door alleen te investeren in nieuwe voorzieningen die straks ook nog bruikbaar zijn bij grotere getijdeverschillen.

- Bij bebouwing is duurzaam materiaalgebruik en circulariteit een aandachtspunt. Duurzaam materiaal is bijvoorbeeld FSC-hout of verlijmd Nederlands plaatmateriaal (CLT). Circulariteit houdt onder andere in dat bouwwerken demontabel zijn of flexibel van samenstelling, met als doel hergebruik. De regels uit de Kustvisie Zeeland bieden hier houvast.
- Nieuwe ontwikkelingen sluiten in duurzaamheid zoveel mogelijk aan bij de Regionale Energiestrategie (Zeeland en Goeree-Overflakkee).



14 Investerings

14.1 Reikwijdte

De financiële reikwijdte van dit ontwikkelplan is het Gebiedsfonds Grevelingen. Afspraken over het gebruik van het gebiedsfonds zijn vastgelegd in de 'Overeenkomst visievorming, realisatie voorzieningen, onderhoud en beheer Grevelingen' d.d. 1 augustus 2018.

De middelen worden besteed aan projecten die aansluiten op de volgende thema's:

- Natuur
- Recreatie
- Visserij

Er is vanuit het gebiedsfonds budget beschikbaar voor de zogenaamde 'synergieprojecten'. Daarnaast bevat dit strategisch ontwikkelplan ook plannen, maatregelen en ontwikkelingen die niet direct verbonden zijn aan het project Getij Grevelingen, maar die wel bijdragen aan de gezamenlijk beoogde ontwikkelingslag voor de Grevelingen. Deze plannen, maatregelen en ontwikkelingen leiden mogelijk uiteindelijk ook tot extra synergie met het project Getij Grevelingen.

14.2 Criteria ³

Projectvoorstellen worden getoetst aan een aantal criteria. Het BOG maakt vervolgens een bestuurlijke afweging, mits een voorstel voldoet aan de criteria. De criteria zijn:

³ Uitwerking Samenwerkingsverband Grevelingen, Berenschot 9 januari 2018.

- Het projectvoorstel moet geografisch gezien in de Grevelingen worden uitgevoerd.
- Het projectvoorstel moet passen binnen het Strategisch Ontwikkelplan Grevelingen.
- Het projectvoorstel moet ofwel een recreatie- of een natuurdoelstelling hebben, of allebei (rood, blauw en groen).
- Het project moet het gebied een kwaliteitsimpuls geven.
- In de eerste 4 jaar waarin het fonds operationeel is, wordt er vanuit het fonds geen bijdrage aan regulier beheer en onderhoud gegeven.
- Het projectvoorstel betreft geen groot- of vervangingsonderhoud. Het fonds draagt nooit bij aan deze vormen van onderhoud in het gebied, omdat Staatsbosbeheer voor dit type onderhoud een aparte reserve (van €1.729.280 in 2017) heeft gekregen vanuit het voormalige Natuur- en Recreatieschap Zuidwestelijke Delta.
- Er is in het gebied draagvlak voor het project bij ondernemers en maatschappelijke organisaties. Dit blijkt bijvoorbeeld uit bespreking in de Natuur Recreatie Adviescommissie (NRAC) of anderszins.
- Het projectvoorstel heeft een duidelijke, heldere en verklaarbare begroting en businesscase, waarin ook life cycle costs zijn opgenomen.
- De uitvoeringstoets van het projectvoorstel door Staatsbosbeheer is positief.
- Co-financiering is geen uitsluitingscriterium, maar als het fonds moet prioriteren tussen projectvoorstellen, geeft het wel voorrang aan projecten waarin sprake is van (meer) co-financiering.
- Projecten die bijdragen aan de opgaven van het project Getij Grevelingen hebben prioriteit.

14.3 Subsidie

Als derden een beroep doen op het fonds dient hun aanvraag te voldoen aan de subsidieregeling van de gemeente Goeree-Overflakkee. Er is maximaal 50% co-financiering mogelijk vanuit het gebiedsfonds.



15 Rollen en verantwoordelijkheden

15.1 Gebiedspartijen

In de Grevelingen zijn verschillende gebiedspartijen actief. Wie waarvoor verantwoordelijk is, is vastgelegd in een drietal documenten. De afspraken over het beheer en de inrichting van het gebied zijn vastgelegd in de 'Overeenkomst visievorming, realisatie voorzieningen en onderhoud en beheer Grevelingen' (1 augustus 2018) en in het 'Convenant Bestuurders Grevelingen en Staatsbosbeheer' (7 december 2017). In het document 'Samenwerkingsverband Grevelingen' (Berenschot, 8 januari 2018) zijn de taken, rollen en verantwoordelijkheden vastgelegd. Dit laatste document vindt u als bijlage 16.5 bij dit ontwikkelplan.

15.2 Communicatie en samenwerking

Hoewel de rollen en verantwoordelijkheden formeel zijn omschreven in het convenant, hebben de gebiedspartijen geconstateerd dat de concrete samenwerking en communicatie nog wel beter georganiseerd kan worden. Ze delen de wens de communicatie onderling en naar buiten toe effectief in te richten. Onderwerpen die wat dit betreft een impuls kunnen gebruiken zijn:

- Gebiedsmarketing
- Informatievoorziening en website
- Rol/functie/toekomst Informatiecentrum Grevelingen
- Eén loket (frontoffice), één aanspreekpunt (media, excursies, website, doorverwijzingen) en één centraal telefoonnummer
- Vergunningen/ontheffingen: activiteiten, evenementen, gebiedsontwikkelingen

- Toezicht en handhaving
- Gedragsregels in relatie met de gedragsregels van Natura 2000 (RWS)
- Frequent overleg tussen de gebiedspartijen

15.3 Toetsingscommissie

Voor de realisatie van dit ontwikkelplan wordt een toetsingscommissie samengesteld vanuit de ambtelijke werkgroep van het BOG. Deze toetsingscommissie:

- bereidt de uitvoering van de ontwikkelingsagenda voor;
- ontvangt de ingediende plannen en voorstellen en toetst deze aan het ontwikkelplan;
- bereidt bestuurlijke besluitvorming voor (inclusief consultatie NRAC);
- bewaakt het budget en zorgt voor de verantwoording van de gerealiseerde projecten aan het BOG.

Het BOG en het project Getij Grevelingen stellen ook een gemeenschappelijke werkgroep in die de synergieopgave verder zal uitwerken. Deze werkgroep verkent kansrijke projecten qua synergie, financiering, inhoud, juridische mogelijkheden en planning en stemt deze projecten op elkaar af.

15.4 Toezicht en handhaving

Nieuwe ontwikkelingen in het gebied leiden tot extra taken voor het toezicht en de

handhaving. Het is belangrijk te toetsen welke effecten de ontwikkelingen en plannen hebben op de openbare veiligheid en het beheer. De projecten dienen daarom bij te dragen aan de (dekking van) extra inzet van toezichthouders.



16 Bijlagen

16.1 Onderzoek bezoekers NBTC-NIPO 2017

Bezoekersonderzoeken Zeeland en Zuid-Holland

Het NBTC-NIPO voerde in 2017 een bezoekersonderzoek voor de provincies Zeeland en Zuid-Holland uit, waarin de Grevelingen is opgenomen. Hoewel het gebied aan de Zeeuwse en Zuid-Hollandse zijde niet op dezelfde manier is onderzocht (locaties verschillen deels, uitkomsten wijken iets af van elkaar), liggen de uitkomsten dicht bij elkaar.





Grevelingen en Brouwersdam

Onderwerp	Bezoekersonderzoek Zeeland	Bezoekersonderzoek Zuid-Holland
Aantal unieke bezoekers	761.000	654.000
Aantal bezoeken	1500.000 – 1750.000	100.000 – 150.000
Waardering	7,6	7,7
Bestedingen	€ 14,20	€ 11,30
Profiel bezoekers	<p>> 55 jaar 32%</p> <p>35-54 jaar 36%</p> <p>18-34 14%</p> <p>0-17 jaar 17%</p> <p>Men komt meestal in groepsverband</p>	<p>> 55 jaar 35%</p> <p>35-54 jaar 31%</p> <p>18-34 15%</p> <p>0-17 jaar 19%</p> <p>Men komt meestal in groepsverband</p>
Herkomst bezoekers: <i>Buitenlandse toeristen zijn niet opgenomen in dit onderzoek, maar vormen een flink deel van de bezoekers.</i>	Zuid-Holland: 53% Zeeland: 20% Noord-Brabant: 16% Wandelen Genieten van rust, stilte en uitzicht	Zuid-Holland: 40% Zeeland: 9% Noord-Brabant: 25% Gelderland: 12% Utrecht: 7% Wandelen
Meest voorkomende activiteiten	Zonnen/luieren, picknicken, BBQ'en, spelen Bezoek horeca	Fietsen/wielrennen Bezoek horeca Recreatie divers
Motieven voor bezoek	Buiten zijn, frisse neus halen Gezellig met vrienden/familie op stap Ligt op de route/kwam erlangs Genieten van landschap en cultuur	Buiten zijn, frisse neus halen Gezellig met vrienden/familie op stap Ligt op de route/kwam erlangs Genieten van landschap en cultuur Bewegen/fysieke uitdaging Altijd wel iets te beleven

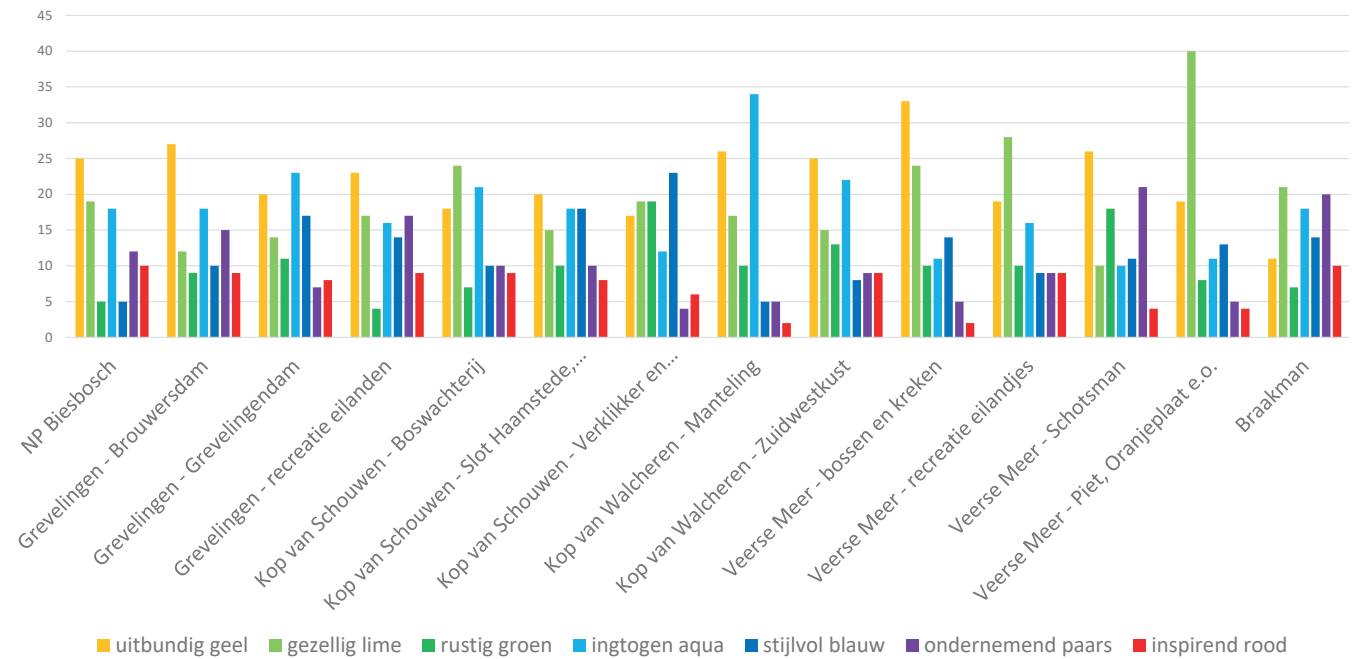
Grevelingen en Brouwersdam

Onderwerp	Bezoekersonderzoek Zeeland	Bezoekersonderzoek Zuid-Holland
Opmerkingen bij waardering	<p>Positief: Mooi strand, ruimte, voldoende parkeergelegenheid, geweldig gebied voor watersport</p> <p>Negatief: Winderig, kaal, drukke provinciale weg, te veel toeristen en campers</p>	<p>Positief: Aan de ene kant natuur, uitzicht en zeehondjes. Aan de andere kant leuke evenementen. Voor ieder wat wils, goede parkeergelegenheid.</p> <p>Negatief: Beetje kaal</p>
Vervoer	<p>Auto: 88%</p> <p>Fiets: 6%</p>	<p>Auto: 78%</p> <p>Fiets: 9%</p>

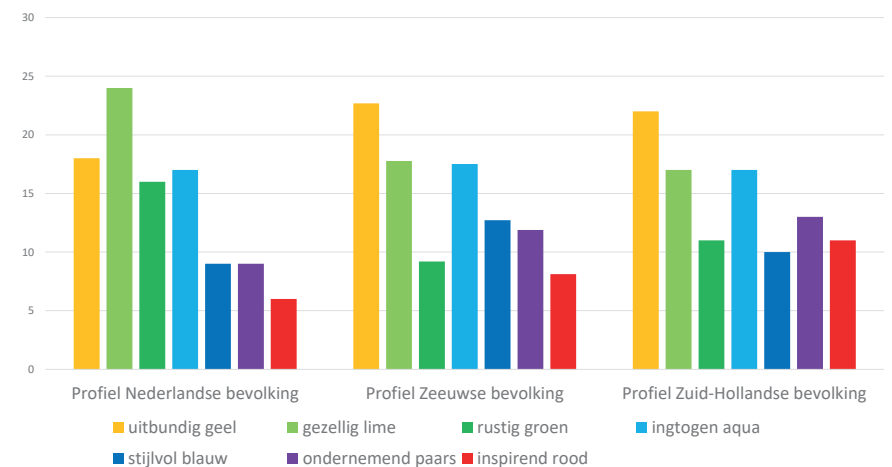
Grevelingen en Grevelingendam

Onderwerp	Bezoekersonderzoek Zeeland
Aantal unieke bezoekers	316.000
Aantal bezoeken	750.000 – 1000.000
Waardering	7,4
Bestedingen	€ 6,50
Profiel bezoekers	<p>> 55 jaar  32%</p> <p>35-54 jaar  36%</p> <p>18-34  14%</p> <p>0-17 jaar  17%</p> <p>Men komt meestal in groepsverband</p>
Herkomst bezoekers	<p>Zuid-Holland: 39%</p> <p>Zeeland: 34%</p> <p>Brabant: 18%</p>
Meest voorkomende activiteiten	<p>Wandelen</p> <p>Genieten van rust, stilte, uitzicht</p> <p>Zonnen, luieren, BBQ'en, picknicken, spelen</p> <p>Horeca bezocht</p>
Motieven voor bezoek	<p>Buiten zijn, frisse neus halen</p> <p>Lag op de route, kwam erlangs</p> <p>Dichtbij</p> <p>Genieten van landschap en cultuur</p>
Opmerkingen bij waardering	<p>Positief: nog niet toeristisch uitgemolken, rust, ontspannend, weids uitzicht</p> <p>Negatief: niet zo gezellig, gevaarlijk om te fietsen</p>
Vervoer	Auto: 91%

Leefstijlen bezoekers gebied Zuidwestelijke Delta:



Leefstijlen Zeeland en Zuid-Holland gerelateerd aan leefstijlen Nederland:



Wat opvalt is dat onder de bezoekers van de Zeeuwse en Zuid-Hollandse gebieden:

- relatief veel mensen zijn die iets actiefs en/of sportiefs willen doen;
- relatief veel mensen zijn die van nieuwe dingen (avontuur) houden;
- relatief veel mensen zijn die luxe en exclusiviteit zoeken;
- de groep die rust en simpele genoegens zoekt beduidend kleiner is dan gemiddeld in Nederland.

16.2 Referenties Ruimtelijke kwaliteit

Oriëntatiepunt kerk Brouwershaven



Kreken en havenkanalen zijn natuurlijke verbindingen met het achterland



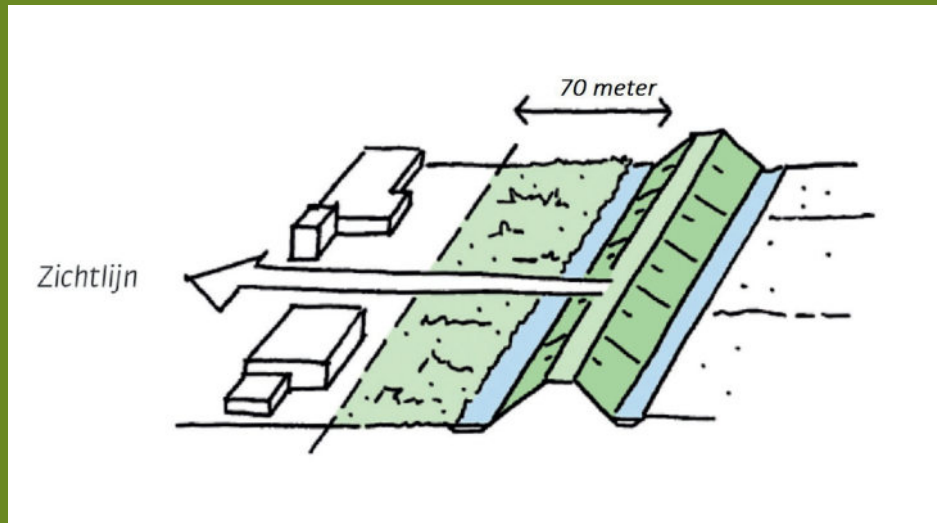
Nollen en dijken vormen natuurlijke uitzichtpunten om de Grevelingen te beleven



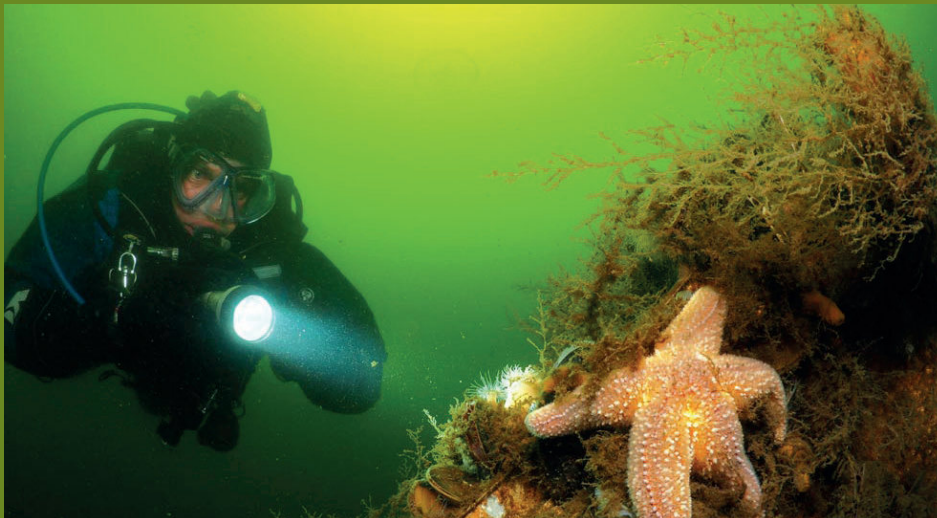
Behoud nollen, gorzen en laagten, hier een voormalig slik



De maat van de dijk is bepalend voor ontwikkeling, vanaf 70 meter is bebouwing mogelijk.



Diversiteit van de bodem is van groot belang voor de biodiversiteit



Behoud de open grote ruimten en de aaneenschakeling van grote open ruimten op het water



16.3 Referenties bebouwing







