

Samen werken aan de Zeeuwse economie

ECONOMISCH UITVOERINGSPROGRAMMA 2022-2027



Dit Economisch Uitvoeringsprogramma 2022-2027 omschrijft de activiteiten voor de komende zes jaar van Provincie Zeeland van het programma Regionale Economie. Dit op basis van het brede provinciale beleidskader: de Zeeuwse Omgevingsvisie.

Samen werken aan de Zeeuwse economie
Economisch Uitvoeringsprogramma 2022-2027
Onderdeel van de Zeeuwse Omgevingsvisie

Inhoudsopgave

Inleiding en leeswijzer	3
Scope van het Economisch Uitvoeringsprogramma 2022-2027	3
Monitoring en Rapporteren	4
Brede welvaart en Sustainable Development Goals	4
1. Zeeuwse visie en speerpunten	7
1.1. De Zeeuwse Omgevingsvisie	7
1.2. Zeeuwse Economische Speerpunten	7
1.2.1. Europa, Rijk en Regio	7
1.2.2. Vestigingsklimaat, talent en kennis	7
1.2.3. Innovatie, valorisatie en ontwikkelkracht	8
1.2.4. Transitie naar een duurzame en klimaatneutrale economie	10
2. Economische Context	13
2.1. Evaluatie van de Zeeuwse Economie	13
2.1.1. Actualisatie en Beleidsevaluatie Zeeland in Stroomversnelling	13
2.1.2. Evaluatie Economische Agenda 2017-2021	13
2.2. Europees, Nationaal en Regionaal beleid	13
▶ Intermezzo met: Colsen Group	16-17
2.2.1. Missie-gedreven Topsectoren- en Innovatiebeleid	18
2.2.2. RIS-3 Zuid Nederland 2021-2027	18
2.3. Wind in de Zeilen	19
2.4. (Post) Corona	19
2.5. Samenwerking	20
3. Uitvoeringsparagrafen	25
3.1. Europese en Nationale programma's en fondsen	25
3.2. Zeeland in Stroomversnelling – Regio Deal Zeeland	28
3.3. Zeeuwse Marketing	28
3.4. Campus Zeeland	28
▶ Intermezzo met: Krijn Verwijs	30-31
3.5. Regionale Arbeidsmarkt Regio	32
3.6. Innovatie en MKB samenwerking	33
▶ Intermezzo met: Terra Inspectioneering	34-35
3.7. Vrijtijdseconomie	37
3.8. Havens, Logistiek en Maintenance	39
3.9. Visserij, Aquacultuur en Food	42
▶ Intermezzo met: Camping en Villapark de Paardekreek	40-41
3.10. Circulaire en Biobased Economie	43
Verwijzingen	47
Bijlagen	49
Bijlage 1: Relatie Zeeuwse Omgevingsvisie – Economisch Uitvoeringsprogramma 2022-2027	49
Bijlage 2: Sustainable Development Goals	53
Bijlage 3: Omschrijving evaluatie Economische Agenda 2017-2021	55
Bijlage 4: Samenhang Europese fondsen	57
Bijlage 5: Activiteiten Provincie Zeeland t.b.v. Post Corona Versnellingsplan	58
Bijlage 6: Omschrijving projecten Regio Deal Zeeland	60



Inleiding

Leeswijzer

Voor u ligt het Economisch Uitvoeringsprogramma 2022-2027. Dit uitvoeringsprogramma bestaat uit drie onderdelen. In het eerste en tweede hoofdstuk komen verschillende notities aan bod, die een belangrijke basis vormen voor het programma.

De Zeeuwse economie steunt op verschillende pijlers: sterke havens, een veelzijdige toeristisch-recreatieve sector, gevarieerde detailhandel, een traditioneel sterke en innovatieve landbouw en visserij en een stevige industrie. Een kerntaak van Provincie Zeeland is het stimuleren van de regionale economie wat als hoofddoel bijdraagt aan welvaart en welzijn. Op basis van de onderliggende notities zijn vier Zeeuwse economische speerpunten geformuleerd, die centraal staan in dit Economisch Uitvoeringsprogramma:

- Europa, Rijk en Regio;
- Vestigingsklimaat, talent en kennis;
- Innovatie, valorisatie en ontwikkelkracht;
- Transitie naar een duurzame en klimaatneutrale economie.

In de eerste twee hoofdstukken wordt bovendien de relatie toegelicht met de Zeeuwse Omgevingsvisie (Provincie Zeeland, 2021), het beleidskader voor dit programma. Het derde hoofdstuk beschrijft op hoofdlijnen de uitvoering van het provinciale programma Regionale Economie. Jaarlijks wordt een actieagenda opgesteld met de projecten en prioriteiten voor dat jaar. Deze actieagenda krijgt zijn vertaling in de provinciale programmabegroting.

Scope van het Economisch Uitvoeringsprogramma 2022-2027

Dit programma bouwt voort op de gestelde doelen en acties in de Zeeuwse Omgevingsvisie en is de opvolger van de Economische Agenda 2017-2021. In de Zeeuwse Omgevingsvisie zijn deze doelen en acties per thema (bouwstenen genoemd) gespecificeerd. Bijlage 1 geeft hiervan een overzicht. In sommige gevallen werken meerdere programma's aan dezelfde doelen en acties.

Monitoring en Rapporteren

Monitoring en rapportage worden georganiseerd vanuit de Zeeuwse Omgevingsvisie. De beleidsdoelen in de Omgevingsvisie geven aan welke ontwikkelingen in Zeeland worden nagestreefd. Acties uit de Zeeuwse Omgevingsvisie en daaraan verbonden uitvoeringsprogramma's, zoals dit Economisch Uitvoeringsprogramma worden gevolgd via de reguliere planning en control-cyclus (P&C) en in aanvullende rapportages. Hierin wordt ingegaan op effecten van beleid, trends en bijstellingen. We maken hierbij gebruik van informatie die wordt verzameld via de reguliere begrotingscyclus en aanvullende gegevens van (kennis) instellingen zoals bijvoorbeeld Kenniscentrum Kusttoerisme, GGD Zeeland, HZ Kenniscentrum Zeeuwse Samenleving (KCZS) en CBS. Het is de ambitie, op moment van schrijven, om de omgevingsmonitor, waaronder een economische monitor via een openbaar online dashboard te ontsluiten.

Brede welvaart en Sustainable Development Goals

Het Centraal Bureau voor de Statistiek (CBS) definieert 'brede welvaart' als onze huidige kwaliteit van leven en de mate waarin deze ten koste gaat van generaties na ons of mensen uit andere delen van de wereld (CBS, 2020). Tal van aspecten die de kwaliteit van leven bepalen, worden meer dan voorheen in besluitvormingsprocedures betrokken. Zo ook in de Zeeuwse Omgevingsvisie, die het brede beleidskader van Provincie Zeeland is. De indicatoren voor brede welvaart zijn de 17 'Sustainable Development Goals' (hierna SDG's genoemd) van de Verenigde Naties welke in 2015 door 170 landen zijn ondertekend, waaronder Nederland. Deze SDG's helpen om nu en in de toekomst voor iedereen brede welvaart te bieden, dus vooruitgang op sociaal-maatschappelijk, economisch en ecologisch gebied.

Vanuit het perspectief van brede welvaart richt een economie zich niet alleen op economische productie en groei, maar ook op waardecreatie voor mensen. Dit door het verbeteren van welvaart en welzijn in een regio en het in balans brengen van economische groei met sociale doelen en milieu. De SDG's omschrijven ook de versterkende factoren voor economische groei. Bijvoorbeeld sociale doelen, zoals cultuur en een beter

milieu draagt (indirect) bij aan economische groei. Vanuit dit Economisch Uitvoeringsprogramma duiden we dit door de activiteiten te koppelen aan de SDG's. In bijlage 2 vindt u een overzicht van de SDG's waaraan wordt bijgedragen. Ook wordt er samengewerkt met Rabo Research, welke onder andere de brede welvaartsindicator heeft ontwikkeld samen met de Universiteit van Utrecht. Hierbij wordt voor Zeeland onderzocht wat de belangrijkste opgaven zijn om haar economisch perspectief te benutten. Deze samenwerking wordt gecoördineerd door het OZO (Overleg Zeeuwse Overheden). Een omschrijving van het OZO vindt u in paragraaf 2.5.

CBS werkt aan een regionale Monitor Brede Welvaart (CBS, 2020). Hierin wordt brede welvaart van provincies, gemeentes en COROP-gebieden in kaart gebracht. Aan de hand van meer dan veertig indicatoren geeft de monitor een beeld van en inzicht in de staat en ontwikkeling van de regionale samenleving.







1. Zeeuwse visie en speerpunten

In dit hoofdstuk schetsen we de economische context.

We beschrijven de belangrijke beleidsstukken die voor dit uitvoeringsprogramma als uitgangspunt zijn gebruikt, met als startpunt: de Zeeuwse Omgevingsvisie. Daarnaast omschrijven we waar we in de periode 2022-2027 aan zullen werken. Dit, aan de hand van de vier Zeeuwse economische speerpunten.

1.1. De Zeeuwse Omgevingsvisie

De Zeeuwse Omgevingsvisie fungeert als beleidskader voor dit Economisch Uitvoeringsprogramma. De Omgevingsvisie gaat over uiteenlopende onderwerpen: van monumenten tot grote projecten, van havens tot leefbaarheid, van mobiliteit tot voorzieningen en van de aanpassing op het klimaat tot aan het beleid rond woningen. Belangrijke leidraad voor de Zeeuwse Omgevingsvisie is de Nationale Omgevingsvisie (Ministerie van BZK, 2020), kortweg NOVI. In de Zeeuwse Omgevingsvisie staan vier maatschappelijke uitdagingen centraal, die de ambitie voor 2050 weergeven:

1. Uitstekend wonen en leven in Zeeland
2. Balans in de grote wateren en het landelijk gebied
3. Een duurzame en innovatieve economie
4. Klimaatbestendig en CO2-neutraal Zeeland

Vanuit deze uitdagingen zijn thema's (bouwstenen genoemd) uitgewerkt. Deze bouwstenen geven het beleid met bijhorende inzet van instrumenten weer. Deze bouwstenen kennen eigen doelen en acties.

In bijlage 1 staat een overzicht van de doelen en acties uit de Zeeuwse Omgevingsvisie. In sommige gevallen geven meerdere programma's uitvoering aan dezelfde doelen en acties. De economische doelstellingen zijn vertaald naar Zeeuws economische speerpunten. Deze staan in het volgende hoofdstuk omschreven.

1.2. Zeeuwse Economische Speerpunten

Op basis van de Zeeuwse Omgevingsvisie en onderliggende notities die in hoofdstuk 2 worden omschreven, komen we tot de volgende Zeeuwse economische speerpunten voor de periode 2022 - 2027:

1. Europa, Rijk en Regio
2. Vestigingsklimaat, talent en kennis
3. Innovatie, valorisatie en ontwikkelkracht
4. Transitie naar een duurzame en klimaatneutrale economie

Deze speerpunten zijn gevisualiseerd naar infographics. Zie figuur 1 tot en met 4.

1.2.1. Europa, Rijk en Regio

Het speerpunt Europa, Rijk en Regio is een randvoorwaarde voor de Zeeuwse economie. Dit speerpunt gaat over de inzet van een groot aantal subsidies en financieringen op Europees, nationaal en regionaal niveau en komt terug in meerdere provinciale programma's en opgaven. Om voldoende lobbykracht te organiseren richting de rijksoverheid en Europa, is het van belang samen met verschillende relevante partners op te trekken. De belangrijke onderleggers hiervoor zijn de RIS-3 en het Missie-gedreven Topsectoren- en Innovatiebeleid. Onder dit speerpunt vallen de volgende uitvoeringsparagrafen, die in hoofdstuk 3 staan omschreven:

- Europese en nationale programma's en fondsen
- Regio Deal Zeeland / Zeeland in Stroomversnelling

1.2.2. Vestigingsklimaat, talent en kennis

Vestigingsklimaat, talent en kennis is het eerste inhoudelijke speerpunt. Binnen de verschillende opgaven werkt Provincie Zeeland aan een aantrekkelijk vestigingsklimaat en dat geldt ook voor dit programma. Vanuit dit speerpunt wordt de koppeling gemaakt met de bouwstenen onderwijs, arbeidsmarkt, voorzieningen & evenementen en recreatie & toerisme uit de



Figuur 1: Speerpunt: Europa, Rijk en Regio

Zeeuwse Omgevingsvisie. Op het gebied van onderwijs zetten we in op het creëren van een hoogwaardig onderwijs, kennis- en onderzoeksaanbod in het hele onderwijs, van zowel reguliere opleidingen als nicheopleidingen. Dit doen we door verder te bouwen aan Campus Zeeland, het Delta Kenniscentrum i.o. en de samenwerking met onderwijs, kennis- en onderzoeksinstituten.

Daarnaast zetten we in op een arbeidsmarkt die conjunctuurbestendig is en kan voldoen aan de vraag naar voldoende gekwalificeerde arbeidskrachten voor de Zeeuwse arbeidsmarkt. Voor een aantrekkelijk vestigingsklimaat is het verder van belang dat iedereen, ongedacht leeftijd, opleidingsniveau, afkomst of vitaliteit, toegang heeft tot alle basisvoorzieningen op het gebied van onderwijs, zorg en cultuur. Onder dit speerpunt vallen de volgende uitvoeringsparagrafen, die in hoofdstuk 3 staan beschreven:

- Zeeuwse Marketing
- Campus Zeeland
- Regionale Arbeidsmarkt Agenda

1.2.3. Innovatie, valorisatie en ontwikkelkracht

Innovatie, valorisatie en ontwikkelkracht is het tweede inhoudelijke speerpunt. Het is belangrijk dat bedrijven vernieuwen om concurrerend te blijven. Voor innovatie zijn kennis, technologische infrastructuur en middelen om te kunnen investeren noodzakelijk. We ondersteunen bedrijven met deze randvoorwaarden. Onder meer door de Kennis- en Innovatienetwerken die vanuit Campus Zeeland in Zeeuwse economische sectoren opgezet en ondersteund worden. Daarbij maken we vanuit dit speerpunt de koppeling met de bouwstenen havens & bedrijven, landbouw, visserij en recreatie & toerisme uit de Zeeuwse Omgevingsvisie.

Op het gebied van havens & bedrijven zetten we in op een klimaatneutrale industrie, waarbij de doelstellingen van Smart Delta Resources en Ambitie Duurzame Havens centraal staan. Daarnaast zetten we in op het versterken van de concurrentiepositie van het brede MKB (innovatieve, jonge en reguliere MKB), in lijn met het Rijksbeleid en het MKB actieplan.



Figuur 2: Speerpunt: Vestigingsklimaat, talent en kennis

Hier is ook aandacht voor familiebedrijven, aangezien deze een belangrijk deel uitmaken van de ondernemingen in Zeeland. Middels het Kennisnetwerk Regionale Economie zijn we in contact met de provincies: Overijssel, Limburg en Utrecht waar programma's opgestart worden gericht op familiebedrijven. De ervaringen die in deze provincies worden opgedaan kunnen worden meegenomen bij te ontwikkelen of te verruimen maatregelen.

Ook ondersteunen we landbouwondernemers in de transitie naar een toekomstbestendige landbouw, door innovatie en doorontwikkeling in de agrarische sector te stimuleren. Op het gebied van visserij willen we stappen zetten in de richting van een economisch gezonde en duurzaam opererende visserijsector. We zetten in op een sector die goed en modern is toegerust en houdt in zijn bedrijfsvoering rekening houdt met natuurwaarden.

Het is belangrijk innovatief ondernemerschap in de toeristische sector te stimuleren. Zeeland en toerisme zijn onlosmakelijk met elkaar verbonden. Inmiddels geven gasten jaarlijks bijna 2 miljard euro uit in Zeeland. Daarmee is het een belangrijke sector voor de Zeeuwse economie én voor de Zeeuwse samenleving. De activiteiten rondom vrijetijdseconomie worden beschreven in het meerjarig programma Bestemming Zeeland 2030.

Onder dit speerpunt vallen de volgende uitvoeringsparagrafen, te vinden in hoofdstuk 3:

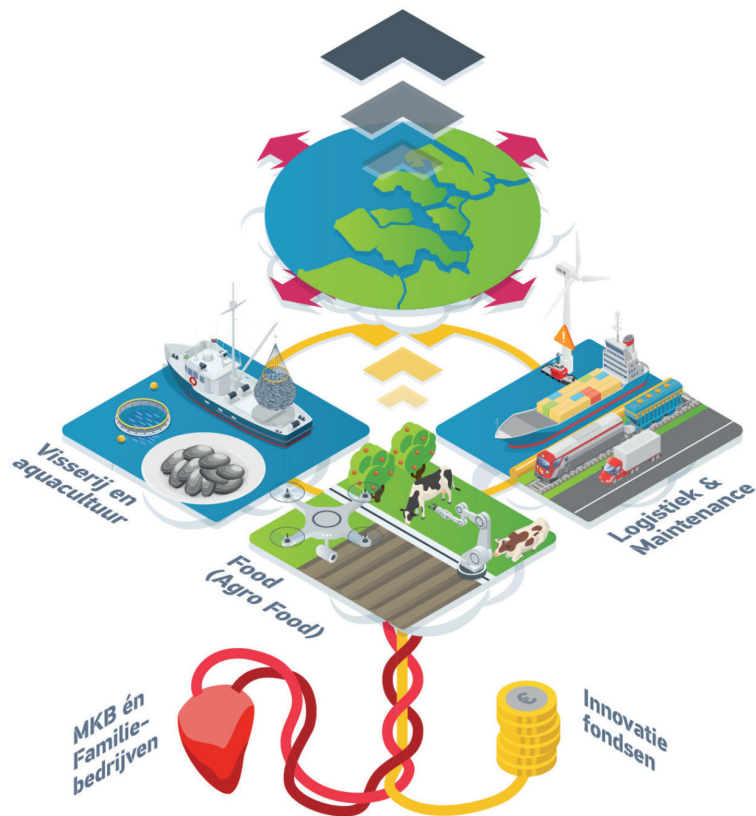
- Innovatie & MKB-samenwerking
- Vrijetijdseconomie
- Havens, Logistiek en Maintenance
- Visserij, Aquacultuur en Food

1.2.4. Transitie naar een duurzame en klimaatneutrale economie

De transitie naar een duurzame en klimaatneutrale economie is het derde inhoudelijke speerpunt, gekoppeld aan de bouwsteen Circulaire Economie van de Zeeuwse Omgevingsvisie.

Het verduurzamen van de industrie, maar ook het pakken van kansen door middel van vernieuwing en verduurzaming in

bijvoorbeeld de logistieke, landbouw- en de recreatieve sector, is van groot belang voor het economisch perspectief van Zeeland op de (middel)lange termijn. Via onder andere de Regionale Energiestrategie Zeeland wordt hier invulling aan gegeven. Het doel is hierbij dat in 2030 het gebruik van primaire grondstoffen (mineraal, fossiel en metalen) met 50% is gedaald. Acties hierover zijn het realiseren van circulaire verdienmodellen, omschakelen naar hernieuwbare (biobased) grondstoffen en het verbeteren van hergebruik van grondstoffen. Op de lange termijn (2050) is het doel dat Zeeland een circulaire economie heeft. Sectoren maken dan

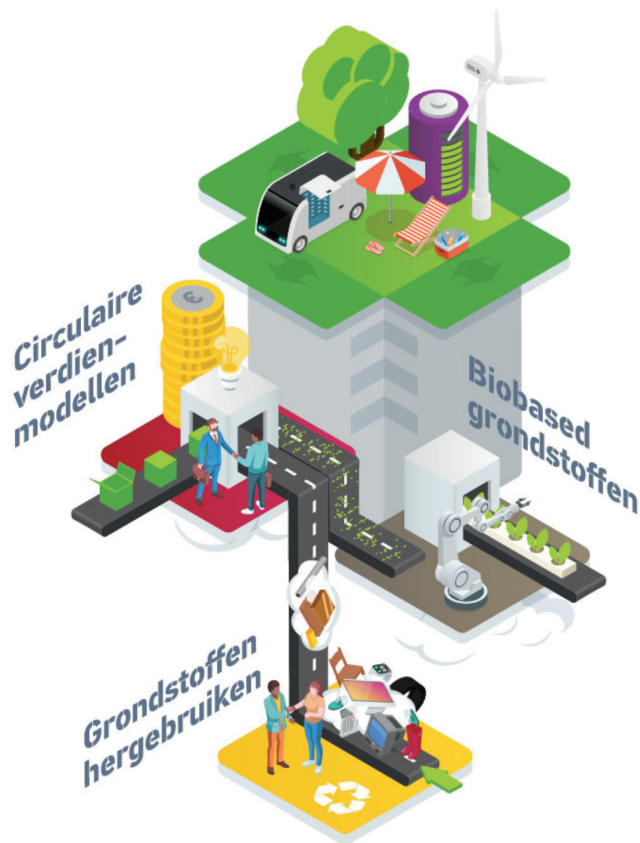


Figuur 3: Speerpunt: Innovatie, Valorisatie en Ontwikkelkracht

gebruik van reststoffen die door andere onbenut zijn gelaten of zijn uitgestoten als afval en van hernieuwbare (biobased) grondstoffen.

De omschakeling naar een circulaire economie is een mondiale opgave die van invloed is op alle sectoren. De (inter)nationale doelstellingen zijn vertaald naar kansen voor Zeeland. Het gaat om het sluiten van kringlopen, bij voorkeur op regionale schaal, in combinatie met het waarde-behoud van materialen en het stimuleren van circulariteit in de ketens. De aanpak verschilt per economische sector. In Zeeland zijn er vooral kansen in de (wegen)

bouw, toeristische sector, industrie/maintenance, agrofood / landbouw én (via de provinciale voorbeeldwerking 'practice what you preach') op het gebied van Maatschappelijk Verantwoord Inkopen. Zo kunnen we één op één de markt beïnvloeden. Onder dit speerpunt valt de uitvoeringsparagraaf Circulaire en Biobased Economie, in hoofdstuk 3.



Figuur 4: Speerpunt: Transitie naar een duurzame en klimaatneutrale economie



2. Economische Context

In dit hoofdstuk beschrijven we de evaluatie van de vorige programmaperiode. Ook schetsen we ontwikkelingen die een rol gaan spelen in de komende programmaperiode, zoals het compensatiepakket 'Wind in de Zeilen' en het (Post) Corona-versnellingsplan. Daarnaast geven we een overzicht van belangrijke partners van Provincie Zeeland.

2.1. Evaluatie van de Zeeuwse Economie

In deze paragraaf beschrijven we, op basis van twee evaluaties door organisatieadviesbureau Berenschot, enkele belangrijke aandachtspunten. Deze evaluaties zijn 'Actualisatie en beleidsevaluatie Zeeland in Stroomversnelling' (Berenschot, 2020) en 'Evaluatie Economische Agenda 2017-2020' (Berenschot, 2021).

2.1.1. Actualisatie en Beleidsevaluatie Zeeland in Stroomversnelling

Het rapport 'Actualisatie en beleidsevaluatie Zeeland in Stroomversnelling' betreft een evaluatie van de economische situatie in Zeeland. Aanleiding hiervoor was het besluit van het Kabinet om de marinierskazerne niet naar Vlissingen te verplaatsen. Deze diende als belangrijke onderlegger voor de totstandkoming van het compensatiepakket 'Wind in de Zeilen' (Wientjes, 2020).

In het rapport is gebruikgemaakt van het piramidemodel van Gardiner (figuur 5). Dit model geeft de factoren weer die bepalend zijn voor de economische prestatie van Zeeland. Deze factoren worden ook wel de 'bronnen van concurrentiekracht' genoemd. Uit de analyse is gebleken dat Zeeland op meerdere macro-economische indicatoren vooruitgang heeft geboekt.

Aandachtspunten waren de demografische druk (krimp, ontgroening en vergrijzing van de bevolking), krapte op de arbeidsmarkt en de structurele uitdagingen op het gebied van innovatie en bereikbaarheid.

2.1.2. Evaluatie Economische Agenda 2017-2021

De evaluatie van de Economische Agenda 2017-2021 is uitgevoerd aan de hand van een documentenstudie en (groeps)interviews. In de evaluatie is het adviesrapport van de Commissie Structuurversterking en Werkgelegenheid uit 2016 als analysekader gebruikt. Het doel was om de vraag te beantwoorden of er door de richting en output van de Economische Agenda een positieve bijdrage is geleverd aan de bronnen van concurrentiekracht (figuur 5).

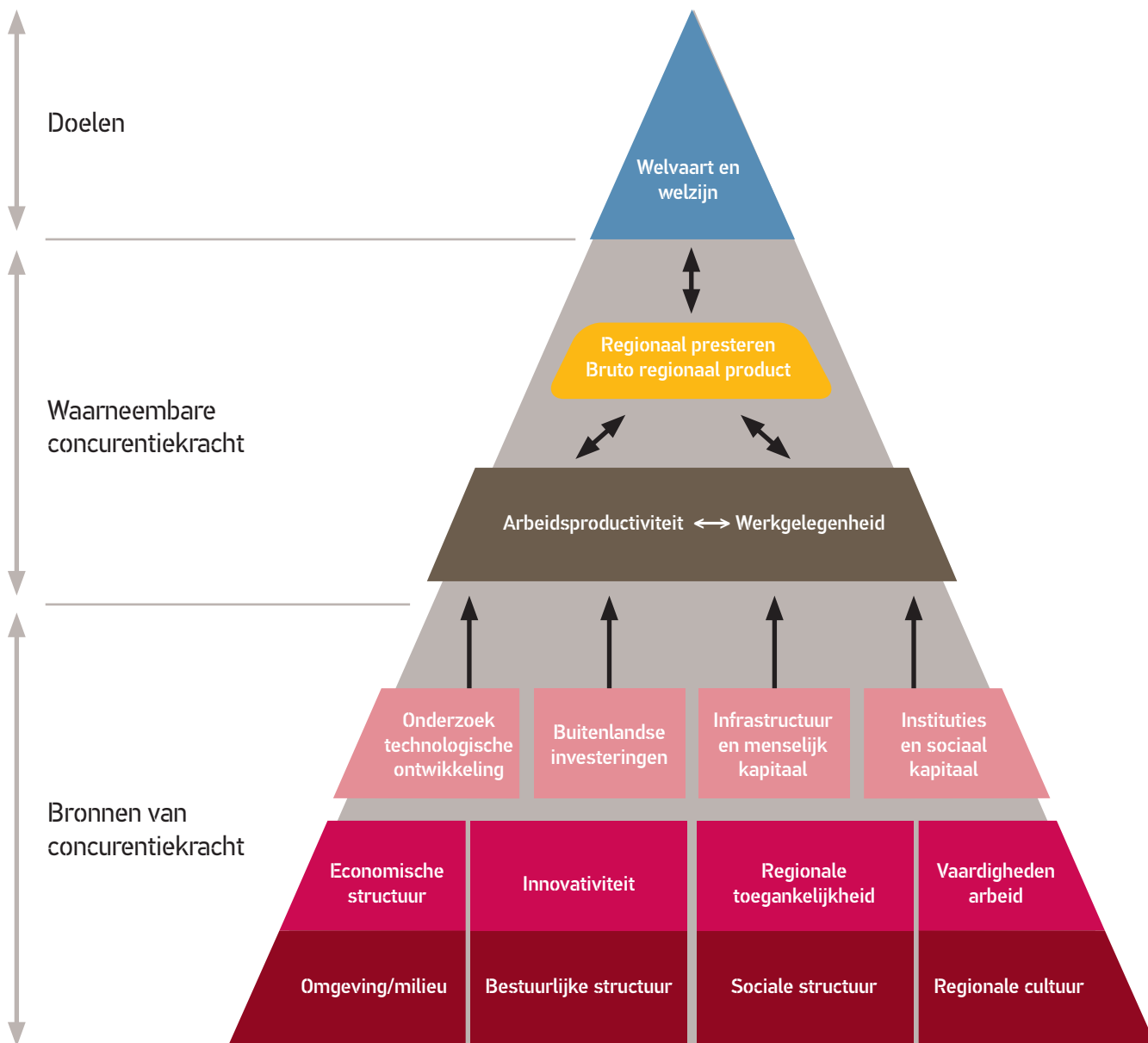
Berenschot concludeert dat Provincie Zeeland bij de vaststelling van de Economische Agenda heeft gekozen voor de juiste prioritaire investeringen, namelijk: economische innovatie, Campus Zeeland en vestigingslocaties bedrijvigheid. Hierop is met succes ingezet. Op de lange termijn moet deze inzet bijdragen aan het versterken van de bronnen van concurrentiekracht. Wat als hoofddoel zal bijdragen aan welvaart en welzijn.

De evaluatie geeft aan dat het beïnvloeden van bronnen van concurrentiekracht, en daarmee het verbeteren van economische structuur in een regio, een kwestie is van een lange adem. Een belangrijke algemene conclusie is dat het niet wenselijk is om het nieuwe Economisch Uitvoeringsprogramma een heel andere richting te geven. Berenschot adviseert wel de uitvoeringskracht te versterken. Een uitgebreide omschrijving van deze evaluatie vindt u in bijlage 3.

2.2. Europees, Nationaal en Regionaal beleid

Met dit programma sluiten we aan bij Europees en landelijk beleid. In dit hoofdstuk beschrijven we belangrijke onderliggende beleidsstukken. We gaan in op de Regionale Innovatie Strategie voor Slimme Specialisaties voor Zuid-Nederland (RIS-3) (Bureau BUITEN & IDEA Consult, 2020) en het Missie-gedreven Topsectoren- en Innovatiebeleid (Ministerie van EZK, 2019).

Figuur 5: Piramide model van Gardiner met economische factoren (Berenschot, 2020)



Door deze aansluiting versterken we verschillende initiatieven, zetten we middelen efficiënter in en ontstaan mogelijkheden voor (co)financiering. In de periode 2020-2027 is in Europa een aantal ontwikkelingen gaande die een integrale werking hebben

op de verschillende Europese programma's en fondsen. Deze programma's en fondsen zorgen voor een belangrijke versterking van onze Zeeuwse opgave. In bijlage 4 vindt u een schematisch overzicht en de onderlinge samenhang van deze fondsen.

► Europese Green Deal

De Europese Green Deal is het programma om klimaatverandering tegen te gaan. Het programma heeft als doel een klimaatneutraal Europa in 2050, dat daarmee het eerste klimaatneutrale continent zou worden. In 2030 moet een CO₂-reductie worden behaald van minstens 55% ten opzichte van 1990. Om dit doel te halen, zet de EU in op een sterke, groene, digitale en veerkrachtige economie, waarin economische groei los moet komen te staan van het gebruik van hulpbronnen. Het programma bevat een stappenplan om tot een schone en circulaire economie te komen en om biodiversiteit te herstellen en vervuiling te minimaliseren. Dit dient als 'kapstok' voor een uiteenlopende set van wetgevingsvoorstellen, onder andere over emissiehandel, hernieuwbare energie, energie-efficiëntie en hervorming van energieheffingen. De effecten van het programma zullen ook zichtbaar zijn in alle EU-fondsen en programma's, in zowel prioriteiten als in allocatie van het budget. Zo is er bij het OPZuid-programma de verplichting om binnen de innovatieprojecten minimaal 30% van het budget te besteden aan groene innovaties.

► Europese Digitale agenda

Er is een groeiende behoefte aan goede informatie-uitwisseling binnen de Europese Unie (EU). De Digitale Agenda van de EU richt zich op ICT-oplossingen die deze uitwisseling verbeteren. Zo wordt het eenvoudiger voor bedrijven om in de EU zaken te doen. De Digitale Agenda bevordert het gebruik van digitale middelen om grensoverschrijdende activiteiten te vergemakkelijken. Ook activiteiten gericht op de digitalisering van de overheidsdienstverlening vallen hieronder. Om de digitale agenda kracht bij te zetten, start de EU een nieuw financieringsprogramma (Digital Europe). Het programma is gericht op de ondersteuning van de digitale transformatie van de Europese economie en samenleving.

► Cohesiebeleid (OPZuid, Interreg)

Het „cohesiebeleid” is het beleid dat projecten verspreid over heel Europa financieel ondersteunt via het Europees Fonds voor Regionale Ontwikkeling (EFRO), het Europees Sociaal Fonds (ESF) en het Cohesiefonds. Binnen Europa is het Cohesiebeleid een belangrijke pijler om de verschillen tussen de regio's te verkleinen. Diverse programma's als OPZuid en Interreg zijn daar een uitwerking van.

► GLB

Naast Cohesiebeleid kent het Gemeenschappelijke Landbouwbeleid (GLB) een apart subsidieprogramma (voorheen POP), waarbij provincies een belangrijke rol spelen in de uitrol. Het beleid moet ervoor zorgen dat er genoeg voedsel wordt verbouwd op een duurzame manier. Daarnaast moeten consumenten voor redelijke prijzen landbouwproducten kunnen kopen en moeten boeren een behoorlijk inkomen hebben. Landbouw is een belangrijk onderwerp voor de EU: bijna 40 procent van de begroting van de Europese Unie wordt eraan besteed. Een deel hiervan gaat naar subsidies



► INTERMEZZO:

Zeeuwse
ondernemers
aan het woord

Colsen Group
Hulst

INTERVIEW MET
Boris Colsen



Colsen, is uitgegroeid tot internationaal expert op het gebied van water, duurzame energie en milieu. Joop Colsen richtte het bedrijf op in 1989. Vandaag de dag zijn er vestigingen in Nederland, Italië, Spanje en Zuid-Afrika. Boris Colsen vertelt over zijn vader Joop en het bedrijf dat hij heeft opgebouwd.

“Eind jaren tachtig heeft mijn vader een flink netwerk opgebouwd in Zeeland. Hij had veel kennis en ervaring met waterzuiveringsinstallaties. Dit zorgde ervoor dat Zeeuwse bedrijven hem goed wisten te vinden. Ze vroegen mijn vader om te helpen met het uitbreiden van waterzuiveringsinstallaties.”

Inmiddels heeft Colsen zich ook binnen andere disciplines doorontwikkeld, zoals het bedenken en ontwikkelen van technische oplossingen op het gebied van stikstof en biogas.

“We willen zoveel mogelijk kringlopen sluiten. Dit kan energie zijn, maar ook water. Internationaal zijn we ook erg actief. Zoals in Zuid-Afrika, waar we werken aan (technische) oplossingen om het probleem rondom watertekort aan te pakken. Dit doen we door hergebruik van verschillende waterbronnen tot drinkwater mogelijk te maken.”

Colsen heeft voor haar medewerkers een eigen ontwikkelingsprogramma: Colsen College. Ze leiden hun eigen mensen op door interne en externe cursussen te geven en ze aan te laten sluiten bij grote projecten. Learning by doing! Boris vertelt dat het lastig is om mensen te werven met een hogeschool of universitaire achtergrond:

“Hulst is vanuit Nederland gezien ver weg. We steken veel tijd in Colsen College om eigen mensen op te leiden, wat één van onze belangrijkste speerpunten is. Als kennisorganisatie zijn onze medewerkers ons kapitaal.”

Volgens Boris zijn er de komende jaren volop kansen om op in te spelen. Zoals de eiwittransitie.

“Wij denken dat de eiwittransitie een belangrijke ontwikkeling wordt. Met name het produceren van proteïne. De kennis om dit te doen hebben we in huis en ontwikkelen we verder. Dit komt vanuit een maatschappelijke opgave: schaarste in de wereld.”



2.2.1. Missie-gedreven Topsectoren- en Innovatie-beleid

In het 'Missie-gedreven Topsectoren- en Innovatiebeleid' stelt het Ministerie van Economische Zaken en Klimaat (EZK), in samenspraak met de topsectoren, kennisinstellingen, bedrijven, maatschappelijke organisaties en regionale overheden, vier thema's centraal:

1. energietransitie en duurzaamheid
2. landbouw, water en voedsel
3. gezondheid en zorg
4. veiligheid

Binnen deze thema's zijn 26 missies benoemd, die zijn vertaald naar kennis- en innovatie-agenda's en het overkoepelende Kennis- en Innovatie-Convenant (Ministerie van EZK). Deze maken de financiële bijdragen van de Rijksoverheid inzichtelijk op het gebied van innovatie.

In de zogenoemde Groeibrief (Ministerie van EZK, 2019) legt het Kabinet de basis voor het versterken van toekomstige welvaartsgroei in Nederland. Economische ontwikkeling is nodig om de bestaande sociale contacten, bijvoorbeeld op het gebied van zorg en welzijn, toekomstbestendig te houden voor alle Nederlanders. De maatschappelijke uitdagingen van de Zeeuwse Omgevingsvisie (zie paragraaf 1.1.) sluiten aan bij de onderwerpen die het Kabinet in de Groeibrief noemt, dit om het verdienvermogen van Nederland te versterken. Hiernaast is het belangrijk om het grensoverschrijdend belang tussen Zeeland en Vlaanderen te noemen.

MKB Actieplan

Het MKB Actieplan (Ministerie van EZK, 2020) brengt de maatregelen en acties van de overheid voor ondernemers bij elkaar in een samenhangend overzicht. Daarbij is extra aandacht voor het zogeheten brede MKB (innovatieve, jonge en reguliere MKB), ingegeven door het economisch potentieel en het maatschappelijke belang van deze groep ondernemers. Het actieplan speelt zich af op zeven terreinen: menselijk kapitaal, financiering, digitalisering, toepassing innovatie, internationaal

ondernemen, regelgeving en fiscaliteit. Het actieplan laat zien wat het Rijk, uitvoeringsorganisaties en samenwerkingsverbanden doen en gaan doen voor een gezond Nederlands MKB. Het actieplan kent verschillende instrumenten, waaronder de MKB-Deals en de MIT-Zuid-regeling.

2.2.2. RIS-3 Zuid Nederland 2021-2027

De missie van de RIS-3 is om innovatie te stimuleren die economische impact heeft in Zuid-Nederland en die maatschappelijke impact heeft op regionale en internationale schaal. Hierbij staan vijf grote transitie centraal, die zowel aansluiten bij thema's die specifiek in Zuid-Nederland spelen, als bij de thema's van de Green Deal, namelijk:

► **MKB-Deal**

Een MKB-Deal bevat afspraken over wat de regionale publieke partijen (zoals provincies) en het Ministerie van EZK gaan doen om het brede MKB te versterken. Die afspraken worden vastgelegd in een convenant. EZK draagt aan de MKB-Deals bij met onder andere kennis en netwerken. Daarnaast kan EZK financieel bijdragen aan de uitvoering van de MKB-Deals. Met Zeeland is een MKB-Deal gesloten op het gebied van digitale werkprocessen en kennis en vaardigheden op het terrein van digitalisering voor het brede MKB.

► **MIT-Zuid**

Het Ministerie van EZK, de gezamenlijke provincies, de topsectoren (Topsectoren, 2021) en MKB Nederland hebben in 2014 een samenwerkingsagenda ondertekend. Hierin staan afspraken over de stroomlijning van het financiële instrumentarium om innovatie bij het MKB te stimuleren. Hieruit is de subsidieregeling MIT-Zuid (MKB Innovatiestimulering Topsectoren in Zuid-Nederland) voortgekomen. Zeeuwse MKB'ers kunnen van de subsidieregeling gebruikmaken. MIT-Zuid is bedoeld voor het aanjagen van innovatie in het MKB, door haalbaarheidsonderzoeken en Research & Development samenwerkingsprojecten.

1. energietransitie
2. grondstoffentransitie
3. klimaattransitie
4. landbouw- en voedingstransitie
5. gezondheidstransitie

Het innovatiebeleid van Zuid-Nederland is erop gericht om de kracht van deze regio te benutten en verder te versterken. Dit uit zich in een combinatie van internationaal toonaangevende kennispartijen, campussen met een leidende positie op het gebied van technologie en de toepassing daarvan, een innovatief MKB en een sterke maakindustrie, die in staat zijn om innovaties in de markt te zetten. Daarnaast spelen andere factoren een rol, zoals de cultuur en infrastructuur van onderlinge samenwerking en het toepassen van kennis, in combinatie met creativiteit en design.

Innovatie wordt hierbij opgevat als meer dan technologische vernieuwing. Binnen de innovatieketen richt de RIS-3 zich vooral op de ontwikkeling van diensten en producten, die samen met partners in triple helix verband (overheid, onderwijs en bedrijfsleven) worden gerealiseerd. Deze producten en diensten kunnen worden toegepast in Zuid-Nederland, maar ook worden opgeschaald voor een (inter)nationale markt. Het doel van de RIS-3 is het aantrekkelijker maken voor het MKB in Zuid-Nederland om deel te nemen aan Europese programma's.

De werking van RIS-3

De RIS-3 is het kader voor de Europese programma's en fondsen van Zuid-Nederland. Per regio of landsdeel wordt er een specifieke RIS opgesteld zodat deze aansluit.

De strategie heeft betrekking op, OPZuid, de subsidieverstrekking van het GLB Innovatieprogramma (voorheen POP), als onderdeel van het Nationaal Strategisch Plan (NSP) voor de Landbouw en de Interreg A-fondsen. Daarnaast biedt de RIS-3 tal van andere kansen op Europees en landelijk innovatiegebied.

Vanuit Europese innovatie bevorderingsmiddelen heeft Zeeland de afgelopen periode (2014-2020) € 147 miljoen aan subsidies binnengehaald. Bijna 500 projecten hebben hiermee voor een

vliegwieleffect gezorgd. Dit kwam onder andere tot uiting via het Europees subsidieprogramma voor Zuid-Nederland.

2.3. Wind in de Zeilen

Als gevolg van het besluit van het Rijk om de marinierskazerne niet naar Vlissingen te verplaatsen, heeft het Rijk in juli 2020 met de regio het bestuursakkoord 'Wind in de Zeilen' gesloten. Dit ter compensatie van de sociaaleconomische effecten die de marinierskazerne voor Zeeland met zich mee zou brengen. Op 10 juli 2020 hebben Provinciale Staten met dit pakket ingestemd. Het samenhangende pakket behelst Rijksinvesteringen van ruim € 650 miljoen in de periode tot 2030.

Het compensatiepakket investeert in de kracht en kansen van Zeeland in het algemeen, Vlissingen in het bijzonder en creëert randvoorwaarden voor een beter vestigingsklimaat in de regio. Op de lange termijn zal dit zorgen voor duurzame economische structuurversterking. Ook binnen dit programma is er aandacht voor onderdelen uit het compensatiepakket 'Wind in de Zeilen', zoals voor het Delta Kenniscentrum i.o. en de versterking van de innovatiefondsen die zijn ondergebracht bij het Investeringsfonds Zeeland BV.

2.4. (Post) Corona

IPO Herstelplan & Post Corona Versnellingsplan Zeeland

Door de coronacrisis zijn ondernemers en regionale economieën in het hele land hard geraakt. Op initiatief van provincies hebben Rijk, provincies, gemeenten en regionale ontwikkelingsmaatschappijen samengewerkt aan het IPO Herstelplan (Buck Consultants International, 2020). Dit herstelplan is een voorzet voor de rol die de genoemde partijen willen vervullen in de versnelde groei van de regionale economie. Dit gebeurt in nauwe afstemming met het bedrijfsleven en andere maatschappelijke partners. Naar aanleiding van de eerste intelligente lockdown in maart 2020 is in Zeeland de Bestuurlijke Taakgroep Economie¹ gestart. Het doel van de taakgroep was om de actuele stand van zaken te bespreken, knelpunten te

¹ De Bestuurlijke Taakgroep bestond uit: Provincie Zeeland, Zeeuwse Gemeenten, Veiligheidsregio Zeeland, Economie Board Zeeland, VNO-NCW Brabant/Zeeland, Arbeidsmarktregio Zeeland, Impuls Zeeland en ZLTO

analyseren en waar mogelijk ondersteuning te bieden. Vanuit deze gezamenlijke verantwoordelijkheid is het Post Corona Versnellingsplan Zeeland (Bestuurlijke Taakgroep Economie, juli, 2021) opgesteld. Het doel van het versnellingsplan is om een plan van aanpak te maken voor het herstel van de regionale economie van Zeeland, tijdens en na de economische crisis.

Het plan bestaat uit acties en maatregelen die erop gericht zijn om de geleden schade van de coronacrisis te bestrijden, met aandacht voor de problemen van het MKB, de vrijetijdseconomie en de vraagstukken op de arbeidsmarkt. Provincie Zeeland ondersteunt en faciliteert het IPO Herstelplan en het Post Corona Versnellingsplan Zeeland. Een beknopt overzicht van acties op basis van de geformuleerde prioriteiten van het IPO Herstelplan vindt u in bijlage 5.

Het netwerk, de kennis, en de informatiestromen die zijn opgebouwd rondom corona op het gebied van economie en arbeidsmarkt, zullen ook na de coronacrisis worden ingezet. Daarnaast wordt onderzocht hoe de (op moment van schrijven nog op te richten) Data-Alliantie hierbij een rol kan spelen.

2.5. Samenwerking

Samenwerken, en versterken van zowel het projectopbouwend vermogen als de uitvoeringskracht zijn belangrijke randvoorwaarden om de lat voor de Zeeuwse ontwikkeling hoog te leggen en ambities waar te maken. Provincie Zeeland werkt samen met verschillende instellingen en organisaties, die een rol spelen bij de uitvoering van het provinciaal economisch beleid en die daarmee onderdeel uitmaken van de economische basisinfrastructuur van Zeeland. In dit hoofdstuk worden deze organisaties en instellingen kort beschreven.

Ondernemers in Zeeland

Nauw contact met ondernemers is erg belangrijk. We ontmoeten, delen kennis en halen kennis op. Ook in de komende jaren zetten we dit contact voort door werkbezoeken aan individuele bedrijven, ondernemersverenigingen en het bijwonen en organiseren van relevante symposia en netwerkbijeenkomsten.

► **Met elkaar in gesprek zijn en blijven**

Het Economisch Uitvoeringsprogramma 2022-2027 is in- en extern afgestemd met verschillende partijen en stakeholders. Hierbij is voornamelijk gesproken over de stap naar uitvoering vanuit het kader: de Zeeuwse Omgevingsvisie. Er hebben sessies plaatsgevonden met de volgende partijen en stakeholders:

- UCR College Roosevelt
- Toeristisch Ondernemend Zeeland
- VNO-NCW Brabant – Zeeland
- NV Economische Impuls Zeeland
- Dockwize
- North Sea Ports
- OZO
- Economic Board Zeeland
- Ministerie van Economische Zaken en Klimaat
- Jouw Zeeland

Ook heeft er een sessie plaatsgevonden met verschillende ondernemers, waarbij we in gesprek zijn gegaan over de onderwerpen in dit programma. Deze sessies zijn als constructief ervaren. Belangrijk is dat we gesprekken blijven voeren met deze partijen, ook na vaststelling van dit programma, om samen te blijven werken aan de Zeeuwse economie.

NV Economische Impuls Zeeland

NV Economische Impuls Zeeland (Impuls Zeeland) is de Zeeuwse Regionale Ontwikkelingsmaatschappij (ROM). De Provincie Zeeland is de belangrijkste aandeelhouder én subsidiënt van Impuls Zeeland (jaarlijkse integrale kostensubsidie). De activiteiten van Impuls Zeeland sluiten aan bij de beleidsdoelstellingen van Provincie Zeeland. Impuls Zeeland wordt verder gefinancierd door de Zeeuwse gemeenten, het Rijk en bedrijven. Ze is een belangrijke partner voor Provincie Zeeland, omdat Impuls Zeeland een deel van het provinciaal economisch beleid uitvoert en ontwikkelt. Deze uitvoering is te verdelen in drie clusters: Invest in Zeeland, Innovatiefinanciering en Business Development. Het Rijk is aandeelhouder van het Investeringsfonds Zeeland BV. Samen met

het Ministerie van Economische Zaken en Klimaat (EZK) blijven we werk maken van de versterking van het fondsvermogen. Met EZK wordt ook gesproken over de mogelijkheden tot rechtstreekse deelname van het Rijk in onze regionale ontwikkelingsmaatschappij Impuls Zeeland. Impuls Zeeland werkt vanuit een missie-gedreven aanpak: CO2-reductie en

verduurzaming in het mkb en het groot- bedrijf en de economisch toekomstbestendige, leefbare delta werken als een kompas voor de organisatie.

Omschrijving activiteiten Impuls Zeeland

► Invest in Zeeland

Invest in Zeeland richt zich op drie taken: promotie, acquisitie en exportbevordering. Door de acquisitie van nieuwe bedrijven draagt Invest in Zeeland bij aan een aantrekkelijk vestigingsklimaat, voor zowel bedrijven als werknemers in Zeeland. Bij de acquisitie van buitenlandse bedrijven werkt Invest in Zeeland samen met de Netherlands Foreign Investment Agency. Daarnaast richt Invest in Zeeland zich op het ondersteunen van bedrijven bij uitbreidingsinvesteringen en het ophalen van informatie over het vestigingsklimaat. Ook spant het zich in om gevestigde bedrijven in Zeeland te behouden: het zogeheten strategisch accountmanagement. Invest in Zeeland stimuleert internationalisering en handelsbevordering van het Zeeuwse bedrijfsleven, in afstemming met het landelijk netwerk Trade and Innovate NL. Het realiseren van een meer concurrerende Zeeuwse economie staat hierbij voorop.

Het is van belang dat Zeeland goed zichtbaar is en blijft voor potentiële investeerders in binnen- en buitenland, maar ook in de eigen regio. Invest in Zeeland richt zich daarom op structurele en professionele promotie en marketing van Zeeland als economische vestigingsregio. Invest in Zeeland werkt nauw samen en stemt af met North Sea Port.

► Innovatiefinanciering

Het cluster Innovatiefinanciering ondersteunt start-ups, (door)groeiers en reeds gevestigde innovatieve bedrijven bij het uitwerken van ideeën. Dit gebeurt met financiering, begeleiding, netwerken en huisvesting. Voor financiering zijn er diverse revolverende fondsen (hoogrisico kapitaal), het startersfonds InnoGo!, het Zeeuwse Participatiefonds en het Fonds Verblijfsrecreatie Zeeland (specifiek gericht op de vrijetijdsector). Verder maakt Impuls Zeeland de inzet van financiële experts mogelijk, ook voor het brede MKB (met bijvoorbeeld instrumenten als Zeeland Financial Matching en de Financieringstafel). De innovatiefondsen zijn ondergebracht in het Investeringsfonds Zeeland BV. Impuls Zeeland, Rijk en Provincie Zeeland zijn de aandeelhouders. Vanuit de 'one-stop-shopgedachte' is Impuls Zeeland ook het aanspreekpunt voor een aantal Europese (innovatie-) subsidies, zoals REACT-EU, MIT-Zuid en OPZuid.

► Business Development

Het cluster Business Development zet in op het uitbouwen van de economische samenwerkingsverbanden, zowel binnen de sectoren als cross-sectoraal. Doel is het versterken van de Zeeuwse topsectoren, het aanjagen van bedrijvigheid en het creëren van nieuwe kansen voor Zeeuwse bedrijven. Impuls Zeeland concentreert zich op de vier sterke Zeeuwse sectoren: Circulaire Economie & Energietransitie, Smart Delta Resources, Logistiek, Maintenance & Energie en Vrijetijdseconomie. Projecten en programma's worden ontwikkeld in nauwe samenwerking met kennisinstellingen, overheden en bedrijfsleven. Ook is er samenwerking met andere regionale ontwikkelingsmaatschappijen. Daarnaast treedt Impuls Zeeland samen met Campus Zeeland op als intermediair in de verdere ontwikkeling van de Kennis- en Innovatienetwerken en in de aansluiting bij relevante landelijke netwerken en ontwikkelingen.

Economic Board Zeeland

De Economic Board Zeeland (EBZld) geeft gevraagd en ongevraagd advies aan Provincie Zeeland vanuit een triple helix samenwerking. De EBZld brengt bedrijven, economische clusters, kennisinstellingen, beroepsonderwijs en overheden (gemeenten, provincie en het Rijk) bij elkaar. Op deze manier wordt kennis gebundeld, bestuurskracht versterkt en worden netwerken verbonden.

De EBZld draagt bij aan de leefbaarheid, economische structuurversterking en regionale samenwerking in Zeeland. De EBZld heeft hiervoor een Strategische Agenda (Berenschot, 2021) vastgesteld, die zich focust op twee doelstellingen: sturen op versterking van de randvoorwaarden voor grotere bedrijven en (vooral) het MKB en sturen op innovatie en clustervorming van de Zeeuwse thema's water, voedsel en energie.

Campus Zeeland

Campus Zeeland heeft zich georganiseerd als netwerkorganisatie in het model van de quadrupel helix: een combinatie van kennisinstellingen, bedrijven, overheden en maatschappelijke organisaties, waar Provincie Zeeland onderdeel van is. Provincie Zeeland is ook subsidieverstrekker voor verschillende instellingen binnen Campus Zeeland. Campus Zeeland bundelt de krachten om te zorgen voor een sterke koppeling tussen onderwijs, onderzoek, kennis en de economische en maatschappelijke opgaven. Dit moet de innovatiekracht van Zeeland vergroten en zorgen voor een toekomstbestendige economie, waarin jonge, goedopgeleide mensen het bedrijfsleven versterken.

Studeren kan overal. Daarom neemt het belang van onderscheidend én excellent onderwijs en kennis toe. Kennis is een belangrijke motor voor de verdere ontwikkeling van een krachtige regio. Zeeland investeert in opleidingen en onderzoek die passen bij de kracht van de provincie. Daarom richt Campus Zeeland zich vooral op die economische sectoren: industrie & maintenance, havens & logistiek, agro & seafood, water & energie, zorg en toerisme².

Aanvalsteam Arbeidsmarkt

Aanvalsteam Arbeidsmarkt is een samenwerkingsverband vanuit triple helix. Het Aanvalsteam Arbeidsmarkt bestaat uit Zeeuwse bedrijven, onderwijsinstellingen en overheden. Ook Provincie Zeeland maakt hier onderdeel van uit. Het team vormt één centraal punt waar initiatiefnemers terecht kunnen voor vragen of initiatieven. De vraag vanuit het bedrijfsleven staat hierbij centraal. Het team zet zich in om initiatieven te verbinden, aan te jagen en te ondersteunen voor optimale samenwerking. Dit met het doel om een toekomstbestendige arbeidsmarkt te kunnen realiseren.

Dockwize

Dockwize is de 'innovation hub' van Zeeland. Met gerichte programma's is Dockwize een broedplaats voor ideeën, waar start-ups een succesvol begin kunnen maken, waar onderwijs en bedrijfsleven samenkomen, innovatief en creatief ondernemerschap wordt aangejaagd en jonge bedrijven worden klaargestoomd voor de toekomst. Hiermee draagt Dockwize bij aan de structurele economische ontwikkeling van Zeeland. Daarnaast faciliteert Dockwize, samen met Impuls Zeeland, Campus Zeeland en de Kennis- en Innovatienetwerken, het innovatiepunt 'KAAP' op de Kenniswerf in Vlissingen. Komende jaren wordt hier geëxperimenteerd en geleerd, om die kennis vervolgens mee te nemen naar de faciliteiten van het nog op te richten Delta Kenniscentrum i.o. Met Dockwize worden jaarlijks concrete afspraken gemaakt over de taken die ze uitvoert. Provincie Zeeland faciliteert en financiert Dockwize door middel van projectensubsidie.

North Sea Port

Provincie Zeeland is betrokken als een van de publieke aandeelhouders bij North Sea Port. Ook werkt Provincie Zeeland samen met vereniging Portiz, die de belangen behartigt van de Zeeuwse haven-gebonden bedrijven. De grensoverschrijdende haven North Sea Port is ontstaan uit de fusie van het Nederlandse Zeeland Seaports (Vlissingen en Terneuzen) en het Vlaams/Belgische Havenbedrijf Gent. North Sea Port heeft als doel het

² Het Roosevelt Institute for American Studies (RIAS) maakt deel uit van Campus Zeeland. Provincie Zeeland ondersteunt het RIAS jaarlijks met een integrale kostensubsidie. Hierbij worden concrete afspraken gemaakt over de taken die het RIAS uitvoert.

havengebied te beheren, exploiteren en ontwikkelen. Daarvoor wil North Sea Port op korte en lange termijn de positie van het haven- en industriecomplex in het gebied versterken, zowel in nationaal als internationaal perspectief. In 2020 is een aandeelhoudersstrategie (Rebelgroep, 2020) opgesteld. Deze bevat de strategische hoofdlijnen voor de komende vijf jaar.

Overleg Zeeuwse Overheden (OZO)

Zeeuwse overheden werken sinds 2019 samen via het platform Overleg Zeeuwse Overheden (OZO). Het platform draagt bij aan een overzichtelijkere en betere samenwerking tussen de gemeenten, provincie en Waterschap Scheldestromen. Het OZO biedt een basis voor de bundeling van Zeeuwse krachten rond regionale opgaven en lobbythema's. Dit blijkt uit het evaluatierapport 'Zeeuwse samenwerking naar vlieghoogte' (Maanen, 2021). In het OZO stemmen de Zeeuwse overheden de gezamenlijke lobbyagenda af met de maatschappelijke stakeholders in Zeeland, om daarmee de Zeeuwse belangen in Den Haag en Europa voor het voetlicht te brengen.

VNO-NCW Brabant Zeeland

VNO-NCW Brabant Zeeland is het ondernemersnetwerk van Brabant en Zeeland. VNO-NCW maakt zich sterk voor een zo aantrekkelijk mogelijk ondernemersklimaat voor bedrijven in het algemeen en voor zijn leden in het bijzonder. Daarbij staat een duurzame ontwikkeling van de samenleving in economische, sociale en ecologische zin centraal. Provincie Zeeland werkt samen met VNO-NCW en informeert elkaar.

Zeeuwse Milieufederatie

De ZMf is onderdeel van het landelijke netwerk van natuur- en milieufederaties. De ZMf richt zich op drie pijlers: een duurzame samenleving, een gezonde leefomgeving en veerkrachtige ecosystemen. Met de ZMf worden jaarlijks concrete afspraken gemaakt over de taken die de federatie uitvoert. Provincie Zeeland zorgt vervolgens voor (mede-) financiering door een integrale kostensubsidie. De activiteiten vanuit deze subsidie sluiten aan bij de beleidsdoelstellingen van Provincie Zeeland.

EN-Zuid

Economisch Netwerk Zuid-Nederland (EN-Zuid) is een strategisch samenwerkingsverband van acht triple helix regio's en de provincies Zeeland, Noord-Brabant en Limburg. Het samenwerkingsverband wil missie-gedreven innovaties uitwerken tot economisch kansrijke projecten. Dat gebeurt met hulp van krachtige interregionale verbindingen en een optimale regionale innovatiestrategie (RIS-3) van Zuid-Nederland in Europees verband.

KVK

De KVK (Kamer van Koophandel) biedt informatie, voorlichting en ondersteuning aan ondernemers bij de belangrijkste thema's op ondernemersgebied. Provincie Zeeland werkt samen met KVK bij concrete activiteiten voor MKB-ondernemers, zoals de Zeeuwse Innovatieprijs Emergo en het NLGroeit event. Ook informeren Provincie Zeeland en KVK elkaar op regelmatige basis.

Sociaal-Economische Raad (SER) Zeeland

De Sociaal-Economische Raad (SER) Zeeland geeft gevraagd en ongevraagd advies aan Provincie Zeeland. De (SER) Zeeland is een adviesorgaan waarin ondernemers, werknemers en onafhankelijke deskundigen samenwerken, om tot overeenstemming te komen over sociaaleconomische onderwerpen.



3. Uitvoeringsparagrafen

Dit hoofdstuk beschrijft op hoofdlijnen de uitvoering van de onderwerpen en thema's van het provinciale programma Regionale Economie, aan de hand van de vier Zeeuwse Economische Speerpunten:

- Europa, Rijk en Regio
 - *Europese en nationale programma's en fondsen*
 - *Regio Deal Zeeland*
- Vestigingsklimaat, talent en kennis
 - *Zeeuwse Marketing*
 - *Campus Zeeland*
 - *Regionale Arbeidsmarkt Agenda*
- Innovatie, valorisatie en ontwikkelkracht
 - *Innovatie en MKB*
 - *Vrijtijdseconomie*
 - *Havens, Logistiek en Maintenance*
 - *Visserij, Aquacultuur en Food*
- Transitie naar een duurzame en klimaatneutrale economie
 - *Circulaire en Biobased Economie*

De concrete acties en prioriteringen zijn terug te vinden in de actieagenda van dit Economisch Uitvoeringsprogramma. Deze is gebaseerd op de programmabegroting en wordt jaarlijks geactualiseerd.

3.1. Europese en Nationale programma's en fondsen

Provincie Zeeland probeert de kansen te grijpen voor lokale overheden, bedrijven en, zorgt in gevallen voor cofinanciering met betrekking tot provinciale opgaven. Voor Europese fondsen is de RIS-3 richtinggevend, zoals beschreven in hoofdstuk 2.2.2. Hoewel de vijf genoemde transities van de RIS-3 een diverse inhoudelijk reikwijdte hebben, geldt dat het al deze transities raakvlak hebben met dit programma.

De diverse maatschappelijke opgaven en programma's van Provincie Zeeland hebben een eigen budget. Deze kunnen ook worden ingezet als cofinanciering voor Zeeuwse projecten die in aanmerking komen voor Europese programma's en fondsen. Projecten die met behulp van Europese programma's zijn gerealiseerd, worden tweejaarlijks inzichtelijk gemaakt voor Provinciale Staten via de zogenaamde ERAC-rapportage.

Vanuit dit programma zetten we ons de komende jaren in om de Europese en nationale fondsen te benutten. Vanuit deze fondsen worden projecten en transities gerealiseerd die het innovatie-ecosysteem versterken. Dit is een doelstelling van Provincie Zeeland, Rijk en Europa.

Daarnaast is het verder (en pro-actiever) benutten van Europese en nationale regelingen een aanbeveling op basis van de evaluatie van de Economische Agenda 2017-2021. Dit om te komen tot het versterken van het projectopbouwend vermogen.

Naast dit projectopbouwend vermogen streven we naar het versterken van de uitvoeringskracht en samenwerkingsverbanden. Gekoppeld aan de Kennis- en Innovatienetwerken vervult de subsidieregeling Aanjaaggelden een belangrijke rol in de bevordering van het projectopbouwend vermogen en uitvoeringskracht.

Deze subsidieregeling is onderdeel van Regio Deal Zeeland. Hierover leest u meer in de volgende paragraaf.

Bestaande EU-programma's die worden vernieuwd voor de periode 2021-2027 met financiering vanuit de langetermijnbegroting van de EU: Meerjarig Financieel Kader (MFK).

- a. Europese Fonds voor Regionale Ontwikkeling (EFRO-programma's Interreg en OPZuid): programma's gericht op economische versterking door innovatie en opheffen van grensoverschrijdende knelpunten.

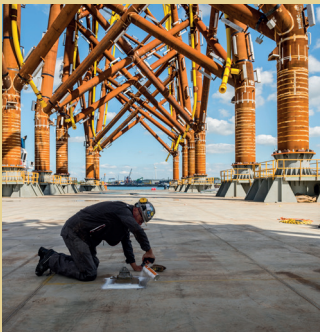
OPZuid is een Europees subsidieprogramma voor de provincies Zeeland, Limburg en Noord-Brabant. Speerpunten zijn innovatiebevordering en de overgang naar een koolstofarme economie. Het programma is met name gericht op het innovatieve MKB en het versterken van de samenwerking tussen bedrijfsleven, kennisinstellingen en overheden. De coördinatie ligt bij het Ministerie van Economische Zaken en Klimaat.

Interreg Vlaanderen-Nederland subsidieert grensoverschrijdende projecten voor slimme, groene en inclusieve groei. Het programma wordt uitgevoerd op het grondgebied van (delen van) de vijf Vlaamse provincies en de drie zuidelijke Nederlandse provincies.

- b. Europees Landbouw Fonds voor Plattelandsontwikkeling (ELFPO-programma: GLB/POP/Leader). Het Gemeenschappelijk Landbouw Beleid (GLB) heeft de bevordering van drie doelen voor ogen: een slimme veerkrachtige landbouw, milieu, biodiversiteit en klimaat en een brede plattelandsontwikkeling. Deze drie doelen zijn onderling nauw verweven. Anders dan de EFRO-fondsen bestaat het ELFPO uit twee pijlers. Onder de eerste pijler, het EU-garantiefonds, vallen de inkomensondersteuning en het markt- en prijsbeleid. Onder de tweede pijler, het plattelandsfonds, valt het Europese subsidiegedeelte, namelijk het plattelandsontwikkelingsprogramma (POP) en het Agrarische Natuur- en Landschapsbeheer (ANLb). Vanaf 2023 worden deze pijlers verder samengebracht onder één Nationaal Strategisch Plan. De verwachting is dat de inzet op subsidies en vergroening ten behoeve van een toekomstbestendige landbouw toeneemt.

- c. Europees Maritiem Visserij- en Aquacultuur Fonds (EMVAF): een programma voor maritieme zaken en visserij. Via dit fonds stelt de Europese Unie geld beschikbaar, waarmee Nederland het Europees Geïntegreerd Maritiem Beleid (GMB) en het Gemeenschappelijk Visserijbeleid (GVB) uitvoert.

Voor de onderdelen a en b is de RIS-3 de inhoudelijke basis.



Nieuwe EU-programma's naar aanleiding van de coronacrisis, met financiering vanuit de meerjaren begroting.

- d. REACT-EU: in reactie op de corona-pandemie hebben de EU-regeringsleiders besloten tot het instellen van het herstelprogramma 'EU Next Generation'. Onderdeel daarvan het is REACT-EU-programma. Met deze financiële middelen stimuleert de EU een groen, digitaal en veerkrachtig herstel van de regionale economie.
- e. Just Transition Fund (JTF): het JTF maakt onderdeel uit van het Just Transition Mechanism binnen de Europese Green Deal. Het mechanisme biedt steun aan regio's die economisch relatief sterk afhankelijk zijn van inkomsten en werkgelegenheid uit fossiele brandstoffen.
- f. Recovery and Resilience Fund (RRF): de Europese Raad heeft tot oprichting van de RRF besloten om met investeringen en hervormingen het economisch herstel in lidstaten te bevorderen en tegelijkertijd de digitale en groene transitie te ondersteunen.
- g. Brexit Adjustment Reserve (BAR): de BAR is bedoeld om het bedrijfsleven en de werkgelegenheid te ondersteunen in sectoren, bedrijven en plaatselijke gemeenschappen die zijn geraakt door Brexit. Er kan bijvoorbeeld steun worden verleend aan regio's die afhankelijk zijn van visserijactiviteiten in VK-wateren. Daarnaast kan het fonds overheden helpen bij de grens-, douane- en (fyto) sanitaire controles en bij het aanbieden van diensten aan betrokken burgers en bedrijven. Ook kan de financiering uit het fonds helpen bij voorlichting en bewustwording van burgers en bedrijven over de gevolgen van de Brexit.

Nationaal Groeifonds

- h. Het Nationaal Groeifonds investeert in projecten die zorgen voor economische groei op langere termijn. Het gaat daarbij specifiek om projecten op drie terreinen: infrastructuur, kennisontwikkeling, en onderzoek en innovatie. Daar plukt uiteindelijk iedereen de vruchten van, want economische groei zorgt voor meer inkomen, waardoor wij met zijn allen meer te besteden hebben. Het geeft ook ruimte om te blijven investeren in bijvoorbeeld gezondheidszorg, onderwijs en maatregelen tegen klimaatverandering. Het Nationaal Groeifonds is een initiatief van de ministeries van Economische Zaken en Klimaat en Financiën. Zij beheren gezamenlijk het fonds namens het Kabinet. Een onafhankelijke commissie beoordeelt de projecten en adviseert. Het Kabinet besluit of aan projecten middelen wordt toegekend.



3.2. Zeeland in Stroomversnelling – Regio Deal Zeeland

Samen met onze partners in de regio en het Rijk voeren we drie programma's uit: 'Zeeland in Stroomversnelling', 'Zeeland in Stroomversnelling 2.0' en 'Zeeuwen zelf aan zet'. Met deze programma's sturen we op economische ontwikkeling, een aantrekkelijk vestigingsklimaat en dragen daarmee bij aan brede welvaart. Economische ontwikkeling stimuleren we door uitbreiding en behoud van studiefaciliteiten, uitbreiding van investeringsfondsen en de ontwikkeling van innovatie-infrastructuur. De leefbaarheid wordt verbeterd door investeringen in toerisme, arbeidsmarkt, cultuur en woonomgeving.

3.3. Zeeuwse Marketing

Aanleiding

Bij velen buiten onze provincie is er een beeld over Zeeland dat vooral gaat over zon, zee, strand en leuk voor vakantie. Uit onderzoek (Motivaction, 2020) blijkt dat mensen buiten Zeeland het idee hebben dat er verder weinig te beleven valt en er nauwelijks werk te vinden is en geven ze aan Zeeland niet aantrekkelijk te vinden als vestigingsplaats. Dit beeld is een hindernis voor de regionale sociaaleconomische ontwikkeling van Zeeland zoals niet kunnen vervullen van vacatures

De bestaande en onvolledige beelden van Zeeland hebben grote gevolgen voor de economische pijlers: (1) wonen, werken en studeren, (2) ondernemen en investeren, en (3) recreatie en toerisme. Denkend vanuit deze drie pijlers zullen alle partijen in Zeeland profijt hebben van een sterk en consistent imago dat bijdraagt aan duurzame welvaart in de provincie, met oog voor de relatie vanuit de pijlers met onder meer natuur, cultuur, vrijetijdsbesteding en welzijn.

Ambitie Marketingstrategie Zeeland

In de Marketingstrategie Zeeland is op basis van eerder genoemde pijlers en relaties een plan van aanpak geschreven. Deze gaat uit van een integrale aanpak gericht op het gezamenlijk versterken

van het Zeeuwse imago als aantrekkelijke regio om te wonen, werken, studeren, ondernemen, investeren en recreëren. Een voorbeeld uit de Marketingstrategie is dat toeristen Zeeland in alle seizoenen bezoeken. Dit om Zeeland als bestemming meer in balans te brengen.

Het gaat dan om het gezamenlijke invulling geven aan de marketing en positionering én daarbij tegelijkertijd zo snel mogelijk aan de slag gaan met deze vraagstukken. Dit betekent dat vanuit de tijdelijke uitvoering bij de provincie, samen met de netwerkpartners deze marketing gaandeweg kan worden doorontwikkeld op de genoemde terreinen. Met deze start wordt toegewerkt naar de uiteindelijk, in gezamenlijkheid oppakken van de Zeeuwse marketing- en positioneringsvraagstukken in een daartoe geëigende organisatie.

Jaarlijks wordt een actieagenda opgesteld met de projecten en prioriteiten voor dat jaar. Doel is te zorgen dat uiteindelijk Zeeland bekend wordt als een uitstekende regio om te wonen, werken, recreëren, ondernemen, investeren en studeren op basis van een gezamenlijk onderschreven overkoepelende boodschap, als uitvoering van de Marketingstrategie Zeeland.

3.4. Campus Zeeland

Investeren in een sterke kennisinfrastructuur zorgt voor een toekomstbestendige economie. Uit onderzoek (Meijaard, 2014; Verhoeven, 2019) blijkt dat kennisopbouw, kennisdeling en de juiste verbindingen (binnen én buiten Zeeland) het innovatievermogen van mensen, bedrijven en maatschappelijke organisaties stimuleert. Om dit te bereiken is het volgens de onderzoekers van belang het onderwijs te versterken (van primair tot en met wetenschappelijk onderwijs). Dit geldt ook voor de volgende wetenschappelijke instituties.

- Wageningen Marine Research (WMR)
- Royal Netherlands Institute for Sea Research (NIOZ)
- Roosevelt Institute for American Studies (RIAS)
- Roosevelt Centre for Excellence in Education (RCEE)

Een aantrekkelijke omgeving voor (hoog)opgeleide werknemers en ondernemers zorgt ervoor dat mensen in de regio blijven en trekt nieuwe studenten en professionals aan. Jongeren verbinden aan de regio en voorkomen dat ze wegtrekken uit Zeeland, of zorgen dat ze terugkomen na bijvoorbeeld een studie elders, is hierbij een belangrijke opgave. Het versterken van (kennis- en innovatie-) netwerken van bedrijven, kennisinstellingen en overheden stimuleert (investerings in) innovatie, onder meer door het benutten van landelijke en Europese subsidieregelingen. Een integrale aanpak in de richting van een nog duurzamere en meer kennis-gedreven Zeeuwse economie is een belangrijke strategische kans. Campus Zeeland stimuleert deze integrale aanpak.

Sinds 2015 werken we vanuit een Zeeuwse triple helix samenwerking aan de versterking van de Zeeuwse onderwijs- en onderzoekinfrastructuur: Campus Zeeland (CZ). Dat we hiermee op de goede weg zijn, is bevestigd door de Wetenschappelijke Raad Zeeland. Die stak in 2019 de peilstok in deze ontwikkeling en adviseerde om door te gaan op de ingeslagen route (Verhoeven, 2019). De Raad gaf daarbij de aanbeveling om quadrupel helix te werken (naast onderwijs, overheid en bedrijfsleven ook maatschappelijke organisaties betrekken), samen te werken binnen de regio én (inter)nationaal, woorden om te zetten in daden, te focussen op enkele hoofdthema's en te werken in een heldere structuur, vanuit een krachtig Zeeuws merk.

Het doel is om onderwijs, onderzoek en innovatie in Zeeland (de kennisinfrastructuur) te versterken met gunstige effecten voor economie, leefbaarheid, arbeidsmarkt en (inter)nationale samenwerking, met focus op de thema's water, energie en voedsel. De kracht van CZ is de combinatie van strategisch denken en de wil om partijen te verbinden en samen te werken. CZ maakt trends en feiten zichtbaar en zorgt (met andere partijen) voor de uitvoering en procesondersteuning. Dit gebeurt langs de drie pijlers van CZ (Bèta Campus, Kennis- & Innovatienetwerken en de onderwijs-onderzoekinfrastructuur) (Campus Zeeland, 2021) die een constante factor zijn. De komst van Delta Kenniscentrum i.o. als onderdeel van het compensatiepakket 'Wind in de Zeilen' betekent een versterkte doorontwikkeling van de Bèta Campus en wordt door CZ ten volle ondersteund. Een voorbeeld van deze doorontwikkeling is de bouw

► Delta Kenniscentrum

Het huidige onderwijsaanbod past relatief goed bij de regio, maar is onvoldoende om genoeg nieuwe studenten, jonge professionals en kenniswerkers aan te trekken en te behouden. Scalda en het Hoornbeeck College bieden breed middelbaar beroepsonderwijs in de regio aan, waarbij Scalda zich onder andere ook specifiek richt op het groen onderwijs, de maritieme sector. HZ University of Applied Sciences is een brede hbo-instelling en richt zich onder meer specifiek op Deltavraagstukken. De instellingen zijn daarmee nauw verbonden met het Zeeuwse DNA. University College Roosevelt (UCR) biedt in Middelburg een brede liberal arts-opleiding met een department Engineering aan jonge studenten uit binnen- en buitenland. Het onderwijs in de regio past dus goed bij de Zeeuwse sectoren en thema's, maar het gemis van masteropleidingen is voelbaar. Hierdoor trekken te veel jongeren voor of na hun bachelor-studie weg uit de regio, zonder terug te komen. Deze jongeren kunnen in Zeeland niet de gewenste vervolgopleiding doen of vinden niet de baan die past bij hun opleiding.

In de unieke combinatie van voedsel, water en energie liggen grote kansen om in Zeeland opleiding en onderzoek uit te breiden dat nationaal en internationaal toegevoegde waarde heeft. Als deltaprovincie kan Zeeland een sterkere functie vervullen in kennisontwikkeling, onderzoek en valorisatie bij onderwerpen als verzilting, verdroging, zoetwatervoorziening, duurzame energie, landbouw en duurzaam voedsel uit zee. Het oprichten van een Delta Kenniscentrum i.o. voor voedsel, water en energie kan leiden tot een kruispunt van onderwijs, onderzoek, kennisontwikkeling en nieuwe verdienmodellen voor de Nederlandse agro-, industrie-, water- en energiesectoren. Het richt zich op de hele keten van mbo- tot wo-niveau en verdiept de grootste thema's uit het Zeeuwse beroepsonderwijs.

(Wientjes, 2020, p. 21)



► INTERMEZZO:

Zeeuwse
ondernemers
aan het woord

Krijn Verwijs
Yerseke

INTERVIEW MET
Caroline Verwijs-
van Fraassen



Krijn Verwijs is een familiebedrijf uit Yerseke, dat in 1880 is opgericht als kweekbedrijf van oesters. In de loop der jaren is het bedrijf uitgegroeid tot een leverancier van een breed assortiment van schaal- en schelpdieren. Zo levert het bedrijf aan retail, foodservice en groothandelaren door heel Europa. Caroline Verwijs- van Fraassen vertelt over haar bedrijf in de coronaperiode.

“Eind maart 2020 waren we helemaal klaar voor het nieuwe seizoen. Toen kwam corona. Klanten wilden opeens de producten terugsturen, omdat ze hun producten niet konden verkopen. Dat was heel heftig! We hadden veel kreeften en oesters in de bassins en geen afzet. Gelukkig zagen we op den duur wel een verschuiving optreden in de afzet van horeca naar visspeciaalzaken en de afzet in de supermarkt nam toe. Ook zijn we nieuwe producten gaan ontwikkelen.”

“De les die we leerden van corona is dat je niet te snel in paniek moet raken, maar zoeken naar oplossingen samen met je klant en binnen je eigen organisatie.”

Vernieuwing is erg belangrijk binnen de schaal- en schelpdierensector, en dus ook voor Krijn Verwijs. Een goed voorbeeld hiervan is het ‘pre-cooked concept’. Dit zijn producten zoals mosselen die al zijn voorgekookt en die consumenten gemakkelijk kunnen opwarmen.

“Mensen hebben steeds minder tijd om te koken. Ook is er binnen de horeca een tekort aan goede koks. Daarom hebben we veel aandacht besteed aan ‘pre-cooked’ concepten.”

Daarnaast is het belangrijk om te kijken hoe je slimmer kunt werken. Het grote tekort op de arbeidsmarkt dwingt ook daar tot innovatie. Hier ligt volgens Caroline ook een belangrijke rol voor de overheid door het scheppen van de juiste randvoorwaarden voor opleidingen, woonruimte, en vrijetijdsbesteding.

“Ik ben ervan overtuigd dat jongeren op zoek zijn naar de combinatie werken en wonen in Zeeland. Maar vooral het leven eromheen. Dat moet er dan ook zijn.”



van het Joint Research Centre Zeeland (JRCZ). Het JRCZ biedt een inspirerende en state of the art werkomgeving aan studenten en onderzoekers. De centrale laboratoriumvoorzieningen komen in Middeburg, maar de activiteiten en het netwerk van het JRCZ waaieren uit over heel Zeeland en daarbuiten. In het JRCZ wil Campus Zeeland oplossingen vinden voor vraagstukken die relevant zijn voor Zeeland als deltagebied.

Met deze innovatieve instrumenten heeft CZ een herkenbare en onafhankelijke positie in het totale speelveld van advisering (strategisch en tactisch). De rapporten, in opdracht van de Wetenschappelijke Raad Zeeland (Meijnaard, 2014; Verhoeven, 2019) en een verkenning naar voorbeelden van ecosystemen elders, nemen we de komende jaren mee in de activiteiten van Campus Zeeland. Zo zullen wij blijven werken aan de versterking en het toekomstbestendig maken van de Zeeuwse onderwijs- en onderzoekinfrastructuur. Daarnaast versterken we de Zeeuwse economische sectoren door deze te koppelen aan onderwijs en onderzoek binnen én buiten Zeeland en werken we aan de positionering van Zeeland als *living lab*, in de tijd van zeespiegelstijging en klimaatadaptatie.

3.5. Regionale Arbeidsmarkt Regio

Voor Zeeland en het Zeeuwse bedrijfsleven blijft ook de komende jaren hét vraagstuk: hoe komen we aan voldoende (aantal) goed gekwalificeerde (juiste) mensen voor al die verschillende sectoren, regio's en werkgevers?

Het blijft een flinke opgave om te kunnen voorzien in de vraag naar personeel van de Zeeuwse werkgevers. Vooral omdat andere Nederlandse en Europese regio's eveneens kampen met een tekort, waardoor de concurrentie hevig is. Volgens onderzoek (ZB Bibliotheek van Zeeland, 2021) komen we in Zeeland zeker 6.000 arbeidskrachten te kort. Om te voorkomen dat de economische ontwikkeling in Zeeland vertraagd of zelfs afneemt, doordat bedrijven elders hun heil (of hun mensen) gaan zoeken, is het alle hens aan dek.

Het arbeidsmarkt-vraagstuk reikt verder dan het aantrekken van de juiste mensen van buiten Zeeland, wat al ingewikkeld is. Ook

binnen Zeeland ligt een flinke uitdaging. Er zijn in Zeeland ruim 12.000 werkzoekenden zonder dienstverband. Dit zijn mensen die een WW, bijstand, Wajong, WGA of WAO-uitkering die dienstverlening ontvangen van UWV of gemeenten, en/of een actief cv op werk.nl hebben (ZB Bibliotheek van Zeeland, 2021). Ook zijn er Zeeuwen die ervoor kiezen om (vooralsnog) niet te werken, maar bijvoorbeeld voor hun kinderen te zorgen. Nu er een groot tekort aan werknemers is om te voorzien in de vraag van de Zeeuwse arbeidsmarkt, is er alle reden om actief naar deze potentiële Zeeuwse arbeidskrachten te kijken: hoe en met welke ondersteuning kunnen zij worden gestimuleerd om in Zeeland aan de slag te gaan?

De urgentie is hoog. Zorgen we er met elkaar niet voor dat er genoeg én voldoende gekwalificeerde mensen beschikbaar zijn voor de Zeeuwse vacatures, dan komt de continuïteit en/of de concurrentiepositie van bepaalde bedrijven en organisaties in het gedrang. Er zijn al ondernemingen die bedrijfsonderdelen hebben verplaatst naar andere regio's vanwege het gebrek aan personeel. In het geval van personeelstekort in onder meer de zorg (eerstelijns, ziekenhuizen, geestelijke gezondheidszorg) en het onderwijs, komt bovendien de leefbaarheid in Zeeland verder onder druk te staan. En dat terwijl het voorzieningenniveau in bepaalde regio's al kwetsbaar is. Ook in het kader van de duurzaamheidstransities is dit van belang. Het totale maatschappelijke vraagstuk is dus fors.

Samen met de betrokken triple helix partijen hebben wij het Aanvalsplan Arbeidsmarkt ontwikkeld: een integrale, Zeeland-brede aanpak voor de arbeidsmarkt. Deze aanpak omvat drie pijlers:

- Pijler 1 is gericht op het arbeidspotentieel met een afstand tot de arbeidsmarkt. Hiervoor ligt de primaire verantwoordelijkheid bij Arbeidsmarktregio Zeeland/ centrumgemeente Goes;
- Pijler 2 is gericht op het optimaal inzetten van de werkenden in Zeeland.
- Pijler 3 richt zich op marketing. Voor pijler 2 en 3 ligt de primaire (proces- en faciliterende) verantwoordelijkheid bij Provincie Zeeland.

Met een duidelijke verantwoordelijke per pijler combineert het aanvalsplan het ondersteunen en aanjagen van concrete acties met het ontwikkelen van een gestructureerde aanpak. Daarmee is het gericht op de korte en lange termijn. De vraag van het Zeeuwse bedrijfsleven staat hierbij centraal. De komende jaren blijven we ons met deze aanpak sterk maken voor een structurele versteviging van de Zeeuwse arbeidsmarkt, bijvoorbeeld door te investeren in grensoverschrijdende samenwerking, het ondersteunen van *human capital* agenda's (sectoraal en cross-sectoraal) en een warm welkom voor mensen van buiten Zeeland.

De uitdagingen waar we in 2022 – 2027, ieder vanuit de eigen verantwoordelijkheid en bevoegdheid, gezamenlijk voor staan, zijn:

1. stimuleren, ondersteunen, faciliteren van arbeids-/werkaanbod binnen Zeeland;
2. aantrekken van arbeids-/werkaanbod van buiten Zeeland;
3. het opzetten van een slagvaardige uitvoeringsorganisatie dan wel een samenhangende aanpak met een heldere beschrijving van de opgave, en een gezamenlijke sturings- en uitvoeringsstructuur.

3.6. Innovatie en MKB samenwerking

We zetten in op het versterken van de concurrentiepositie van het brede MKB (innovatieve, jonge en reguliere MKB), in lijn met het Rijksbeleid. Hierbij is ook aandacht voor familiebedrijven, aangezien deze een belangrijk deel uitmaken van de ondernemingen in Zeeland. Hierbij kan worden gedacht aan: uitbreiding van de Zeeland Financial Matching vouchers via Impuls Zeeland, een programmalijs gericht op familiebedrijven bij Dockwise of een masterclass via de HZ University of Applied Sciences in samenwerking met Hogeschool Windesheim.

Met betrekking tot Innovatiefinanciering streven we naar een financieringsketen met voldoende ondersteuning in alle financieringsfasen: van seed tot venture capital. We bouwen verder aan het ecosysteem voor innovatiefinanciering.

Bedrijven moeten vernieuwen om concurrerend te blijven. Voor innovatie is kennis nodig, naast een uitstekende technologische infrastructuur en middelen om te investeren. Door middel van dit uitvoeringsprogramma ondersteunen we bedrijven bij die randvoorwaarden³. Ons innovatiebeleid is missie-gedreven. Dit betekent dat we ons handelen toetsen aan in hoeverre nieuwe initiatieven bijdragen aan de brede maatschappelijke opgaven. Hierbij staan energietransitie, klimaatadaptatie, circulaire economie, slimme mobiliteit, ruimtelijke kwaliteit en de marketing van Zeeland centraal.

Innovatiefinanciering

Innovatiefinanciering en het versterken van de innovatiefondsen blijven in Zeeland van groot belang. Innovatie is de motor van onze concurrentiekracht, ons economisch perspectief op lange termijn, en een belangrijke drijver van welvaarts-groei. De revoluerende innovatiefondsen zijn ondergebracht in het Investeringsfonds Zeeland BV. Naast de Provincie Zeeland zijn Impuls Zeeland en het Rijk hiervan de aandeelhouders.

► Zeeland in Stroomversnelling

De subsidieregeling 'Zeeland in Stroomversnelling' (Aanjaagmiddelen) wil innovatie stimuleren in de sterke economische sectoren in onze provincie. Duurzame netwerken en samenwerkingsverbanden binnen deze sectoren, zoals de Kennis- en Innovatienetwerken, maken de Zeeuwse economie veerkrachtiger en dragen het organiserend vermogen. De subsidieregeling 'Zeeland in Stroomversnelling' stimuleert deze netwerken en samenwerkingsverbanden tot het uitvoeren van innovatieve projecten.

Zo wordt er gewerkt naar grootschalige projecten, die met steun van Europese en landelijke subsidieprogramma's kunnen worden uitgevoerd. Tot eind 2023 zijn voor deze subsidieregeling middelen van gemeenten, Rijk en Provincie beschikbaar. In overleg met de partners wordt er bekeken of en in welke vorm de regeling kan worden voortgezet.

³ Ook door onze steun aan de K&I netwerken vanuit programma Campus Zeeland worden MKB bedrijven hierin gesteund



► INTERMEZZO:

Zeeuwse
ondernemers
aan het woord

Terra
Inspectioneering
Vlissingen

INTERVIEW MET
Steven Verver

Terra Inspectioneering (hierna Terra) is een combinatie van een inspectiebedrijf en een projectontwikkelaar op het gebied van intelligente inspectiedrones. Het bedrijf is opgericht in 2016, als RoNik Inspectioneering. Terra is gevestigd op de Kenniswerf in Vlissingen. Steven Verver vertelt:

“Met toeval kwamen we terecht op de Kenniswerf in Vlissingen. We zaten eerst in Bruinisse, maar dat bleek voor alumni en studenten van de HZ University of Applied Sciences te ver weg. De hogeschool attendeerde ons op de Kenniswerf en via Dockwize konden we de huidige unit huren. We zitten hier omdat het een goede plek is om te werken. Het is een representatieve locatie om klanten te ontvangen, en in hetzelfde gebied kun je ontwikkelingen in de praktijk testen.”

Terra voert inspecties uit in zogenaamde 'confined spaces', oftewel besloten ruimtes zoals opslagtanks. De klanten van Terra zijn vooral actief in de olie- en gassector. Bedrijven uit de voedsel- en drankensector kunnen ook gebruikmaken van de services van Terra. Terra meet met zijn drones de wanddiktes van besloten opslagruimtes.

“Er komt steeds meer vraag naar drones. Het is vergelijkbaar met de opkomst van het internet. Drones hebben een grote impact op ons leven, ik verwacht dat je ze straks overal ziet. De ontwikkelingen gaan minder snel vanwege de luchtvaartregelgeving; er mag niet overal gevlogen worden met drones. Dit remt de industrie enorm, maar er komt verandering aan. Een nieuwe Europese wetgeving die per 1 januari 2021 is ingegaan helpt hierin.”

Het bedrijf werkt veel samen met Zeeuwse onderwijsinstellingen zoals HZ University of Applied Sciences en Scalda. Vooral met studenten van de opleiding Mechatronica. Deze opleiding is een combinatie van mechanica en elektronica. Alles wat de studenten op school leren kan direct worden toegepast bij Terra.

“De samenwerking met de HZ University of Applied Sciences en Scalda kan wat ons betreft nog intensiever. Zoals aansluiten bij onderwijsprojecten. Het strakke opleidingscurriculum maakt dit nog niet altijd mogelijk.”

Sinds twee jaar is Terra onderdeel van Terra Drones Japan. Dit bedrijf richt zich op de wereldwijde markt, terwijl Terra zich richt op de Europese markt.

“Wij ontwikkelen de drones in Vlissingen. We verwachten dat deze ook binnenkort in Japan rondvliegen. Zeeland meets Japan dus.”





Zoals omschreven in paragraaf 2.3. bevat het bestuursakkoord 'Wind in de Zeilen' compensatieafspraken met de regio die zijn gericht op het versterken van de sociaaleconomische structuur en het bevorderen van het vestigingsklimaat. Een van de acties uit dit bestuursakkoord is het versterken van de innovatie-infrastructuur en vergroten van het vermogen van Investeringsfonds Zeeland BV (met €20 miljoen over de jaren 2020-2023). Het innovatieve brede MKB is belangrijk voor de Zeeuwse economie. Deze zorgt ervoor dat onze economie zich kan aanpassen aan veranderingen in de samenleving, veerkrachtig blijft en kan concurreren op een bovenregionale markt.

Juist voor deze innovatieve bedrijven blijkt het moeilijk om in de fasen van (door)ontwikkeling risicodragende financiering te verkrijgen. Wij willen met innovatie- en investeringsregelingen aanvullende financiering mogelijk maken. Zo ondersteunen we (vernieuwende) ondernemers om hun innovaties te laten floreren.

Impuls Zeeland (onze Regionale Ontwikkelingsmaatschappij-ROM) ondersteunt MKB-bedrijven met financiering via verschillende bestaande innovatiefondsen, zoals het startersfonds InnoGo!, het Zeeuwse Participatiefonds en het Fonds Verblijfsrecreatie Zeeland voor de vrijetijdsector. Recreatie is immers, naast cultuur en horeca, een belangrijke sector voor de regionale en lokale economie.

Impuls Zeeland is vanuit de 'one-stop-shopgedachte' ook aanspreekpunt voor een aantal innovatiesubsidies, zoals MIT-Zuid, CrossRoads, OPZuid en andere Europese subsidies, zoals REACT-EU. Verder maakt Impuls Zeeland de inzet van financiële experts mogelijk, die de financiering van startende en (door)groeïende ondernemers en het brede MKB ondersteunen. We verwachten van onze ROM vooral om met gerichte ondernemingsvoorstellen te komen voor nieuwe innovatietrajecten en om nieuwe investeringen of bedrijven aan te trekken. Wij vinden het daarbij van belang dat, bij de inschatting van risico's, naast de economische overwegingen ook de maatschappelijke baten meewegen.

MKB Samenwerking

We hechten groot belang aan het Zeeuwse MKB. Dit wordt onderschreven in de Strategische Agenda van de Economic Board Zeeland. Kenmerkend voor Zeeland is het breed ontwikkelde MKB als motor van de Zeeuwse economie, met een groot economisch potentieel en maatschappelijk belang.

Vanuit het MKB Actieplan van het Ministerie van Economische Zaken en Klimaat werken we samen op de thema's menselijk kapitaal, financiering, digitalisering, de toepassing van innovatie en internationale handel. Vanuit de MKB-Deal Digitaal Doen Zeeland helpen we Zeeuwse MKB'ers bij het maken van een digitaliseringsslag. Hiermee dragen we bij aan onze Zeeuwse digitaliseringsvisie uit de Digitale Agenda. Enkele bestaande regelingen, zoals het vouchersysteem Zeeland FM en de Financieringstafel, zijn opengesteld voor het bredere MKB.

We verbeteren het klimaat voor starters enerzijds door bij broedplaats en 'innovation hub' Dockwize faciliteiten in te richten om (startende) bedrijven te helpen. Ook schenken we aandacht aan valorisatie voor het MKB, door ruimte te bieden voor het vestigen van ontwikkel-, test- en demofaciliteiten. Zoals bijvoorbeeld KAAP op de Kenniswerf in Vlissingen. Deze faciliteit is ook een belangrijk onderdeel van het Delta Kenniscentrum i.o.

Vanwege de bijdrage aan de economie en de werkgelegenheid zal er de komende jaren aandacht zijn voor het langetermijnperspectief voor de (brede) maakindustrie in Zeeland. We sluiten hiermee aan bij de 'Industriebrief' (EZK, 2020) van het Kabinet.

Jaarlijks organiseren we samen met partners zoals Dockwize, KVK, HZ, Omroep Zeeland en VNO-NCW, de Zeeuwse Innovatieprijs Emergo. Het doel van deze prijs is Zeeuwse innovatie stimuleren en waarderen en bekendheid genereren voor Zeeuwse innovaties, binnen en buiten Zeeland. Daarnaast faciliteren we de verkiezing van het Zeeuws Familiebedrijf van het Jaar.

Provincie Zeeland werkt samen met verschillende gelieerde instellingen en organisaties die een specifiek onderdeel van het provinciaal beleid uitvoeren. Deze instellingen en organisaties staan beschreven in hoofdstuk 2.5. Key-Partners.

3.7. Vrijetijdseconomie

Zeeland en toerisme zijn onlosmakelijk met elkaar verbonden. Al sinds de 19e eeuw komen gasten naar onze provincie om te genieten van al het moois wat er te vinden is. Inmiddels geven gasten jaarlijks bijna 2 miljard euro uit in Zeeland. Daarmee is het een belangrijke sector voor de Zeeuwse economie én voor de Zeeuwse samenleving.

Alle voorspellingen laten zien dat de komende jaren het aantal nationale en internationale verblijfstoeristen aan de Nederlandse kust nog verder zal toenemen. Een belangrijke vraag is dan ook hoe Zeeland slim kan omgaan met deze groei. Deze groei komt samen met vele andere uitdagingen en transities op de vrijetijdssector af. Deze bieden aanknopingspunten voor het ontwikkelen van een waardevolle vrijetijdssector.

Zeeland heeft te maken met schaarse ruimte en klimaatverandering. Het investerend vermogen van veel (horeca) ondernemers staat de komende jaren flink onder druk, als gevolg van de coronamaatregelen en de daaruit voortkomende omzetverliezen. Tegelijkertijd is er een roep om verduurzaming. Andere relevante opgaven zijn de veranderde arbeidsmarkt en de te verwachten personeelstekorten, het verbeteren van de bereikbaarheid en mobiliteit en het behouden van Zeeuwse jongeren in de provincie. Ten slotte liggen er uitdagingen voor ons op het gebied van technologisering, het verbeteren van de leefbaarheid, het behoud van aantrekkelijke binnensteden, het beschermen, behouden en versterken van natuur en landschap en cultuur en erfgoed.

Dit alles zorgt ervoor dat er behoefte is aan een toekomstbeeld op de Bestemming Zeeland in 2030 waarbij balans voor ondernemers, bewoners en bezoekers uitgangspunt is. Samen met belangenorganisaties, ondernemers, gemeenten en inwoners is een gezamenlijk toekomstbeeld op toerisme in 2030 ontwikkeld waarin de belangen van toerisme, de omgeving en

het Zeeuwse landschap samen komen. De gezamenlijke ambitie is dat we zorgen voor een vrijetijdssector die in balans met de samenleving en de omgeving. Daarvoor zetten we in op een sector die positief bijdraagt aan de omgeving en samenleving, een toekomstbestendige vrijetijdssector en een optimale beleving voor bewoner en gast.

Hiervoor vergroten we de maatschappelijke waarde van de vrijetijdssector voor de samenleving en zorgen we dat deze beter wordt erkend. Effecten op de leefomgeving betrekken we hiervoor nadrukkelijk bij recreatieve ontwikkelingen. Op gebiedsniveau zorgvuldige ruimtelijke afwegingen plaats. We stimuleren een duurzame, gezonde en vitale toeristische bedrijfstak met mogelijkheden voor innovatief ondernemerschap en bestaand aanbod. We stimuleren daarbij ook het creëren van maatschappelijke meerwaarde in bedrijfsmodellen voor de duurzame ontwikkeling van Zeeland. Hierbij is aandacht voor goed werkgeverschap en een toeristische arbeidsmarkt die in balans is. Verder versterken we in Zeeland een divers en jaarrond toeristisch aanbod, ook in onze binnensteden, gericht op natuur-, cultuur- en waterbeleving. We verbreden hiermee het imago van Zeeland en faciliteren en informeren onze gasten optimaal over wat er allemaal te beleven valt. Hiervoor versterken en verduurzamen we ook de toeristische mobiliteit in Zeeland en stimuleren we dat toerisme bijdraagt aan optimale voorzieningen in de openbare ruimte voor gasten én inwoners. In een Zeeuws brede actieagenda Bestemming Zeeland 2030 definiëren we met gemeenten, ondernemers en overige stakeholders de acties om deze doelen te bereiken.

Om dit te kunnen bereiken zijn een aantal onderleggers essentieel, zoals een goede kennisagenda en monitoring van de beoogde doelen voor de Bestemming Zeeland 2030, een Zeeuws toeristisch ecosysteem met organiserend vermogen en het benutten van grensoverschrijdende samenwerking en Europese programma's.



RED LILY

RED LILY

3.8. Havens, Logistiek en Maintenance

De Zeeuwse zeehavens zijn een belangrijke economische motor met vele grote en middelgrote industriële en logistieke bedrijven. In het North Sea Port-district zijn circa 100.000 mensen actief. Goederen komen binnen over het water, het spoor, de weg of via buisleidingen. Ze worden tijdelijk opgeslagen of bewerkt en vervolgens doorgezonden naar een klant. Het is een complex proces, waarin alles draait om een vlotte en efficiënte afhandeling.

Havens en Industrie

Ambitie voor 2050 is een CO₂-neutrale industrie en een 100% circulaire economie. Er is geen afval meer en energie wordt volledig duurzaam opgewekt. De olie georiënteerde economie is bijna volledig vervangen door een circulaire economie, gebaseerd op duurzame energiebronnen. Gezondheid is daarbij een uitgangspunt. Dit betekent dat ook bedrijven volledig duurzaam en circulair werken. North Sea Port is een slimme innovatieve haven en is katalysator voor economische ontwikkeling in de regio met moderne, duurzame verbindingen met het achterland. Grenzen vormen hierbij géén belemmering

Onze inzet geven we vorm via deelname aan het bedrijfsplatform Smart Delta resources (SDR). In 2021 heeft SDR het Regioplan 2030-2050, de Zeeuwse plannen voor een klimaatneutrale industrie (CO₂-reductie van 5,6 Mton in 2030, welke 33% van de nationale industrie opgave behelst), gepubliceerd. Het Regioplan is door GS goedgekeurd en focust op CO₂-opslag, elektrificatie, groene waterstof en circulaire grondstoffen. Provincie Zeeland neemt actief deel aan SDR en draagt bij door bedrijven te faciliteren, bijvoorbeeld door bedrijfsinitiatieven te koppelen aan (Europese) subsidieregelingen, lobby en de aanleg van infrastructuur.

Logistiek

De logistieke sector verandert enorm als gevolg van diverse ontwikkelingen. Energietransitie, digitalisering en de ontwikkelingen van autonoom transport vragen veel inspanningen van de weg- en waterwegbeheerders, bedrijven en overheden. Samen met het Kennis- en Innovatienetwerk Zeeland Connect werken we aan een regionaal actieprogramma 'Logistiek 4.0.'. Dit programma is gebaseerd op het meerjarenprogramma van

de Topsector Logistiek en de Goederenvervoeragenda van het Ministerie van Infrastructuur en Waterstaat. Logistiek 4.0. richt zich op vier innovatielijnen: autonoom transport, Zero Emissie logistiek, digitalisering en robotisering, logistieke stromen en verbindingen. Belangrijke ontwikkelingen die invloed hebben op de economische ontwikkeling en het vestigingsklimaat, zijn:

- de realisatie van de Central Gate. Deze verzamelplaats voor vrachtwagens vormt de ruggengraat van de moderniseringsslag van de Zeeuwse haven (Smartport). Op deze ultramoderne voorziening zullen de noodzakelijke innovaties (energietransitie, autonoom rijden, digitalisering) vaak beginnen;
- de realisatie van de Goederenvervoercorridor Zuid. Een voortzetting van het landelijke corridorbeleid, waarbij het Rijk en de belangrijke regionale stakeholders door een programmatische aanpak innovatie stimuleren;
- de energietransitie van de logistieke sector (gecoördineerd door Provincie Zeeland). De rol van de Provincie is van groot belang om samenwerking tot stand te brengen en bedrijven te begeleiden, om deze verandering voor zowel het bedrijfsleven als de maatschappij efficiënt en effectief te realiseren. Het elektriciteitsnetwerk zal tijdig beschikbaar moeten zijn voor de bedrijven. Hiervoor moet een regionaal dekkende laad- en vulinfrastructuur worden aangelegd. Afstemming tussen de netwerkbedrijven, overheden en bedrijven is hierbij van groot belang;
- de ontwikkeling van het North Sea Port-district en het NOVIGebied (Provincie Zeeland, 2021) biedt kansen. Slimme grensoverschrijdende activiteiten en samenwerkingen moeten worden gerealiseerd;
- de aanleg van het Kanaal Seine-Nord. Dit geeft onze regio de kans om de eigen economische positie te verbeteren, omdat de Zeeuwse haven daarbij een belangrijke hub functie (Centraal overslagpunt in een distributienetwerk van waaruit een aantal afzenders en ontvangers van goederen worden bediend). kan vervullen. Naar verwachting levert deze ontwikkeling extra goederenstromen op.



► INTERMEZZO:

Zeeuwse
ondernemers
aan het woord

Camping en
Villapark de
Paardekreek
Kortgene

INTERVIEW MET
Marijke en Arjen
Brinkman



Camping en Villapark de Paardekreek in Kortgene zet in op circulair bouwen. Ze bouwen in totaal acht zogenaamde circulaire dijsuites. Dit zijn vakantiewoningen in de dijk bij het Veerse Meer, en volledig circulair gebouwd worden. Al het materiaal dat gebruikt wordt bestaat uit duurzaam materiaal. Dus niet alleen voor het exterieur, maar ook bijvoorbeeld de meubels. Dit brengt wel uitdagingen met zich mee, aldus Marijke en Arjen.

“We hebben gemerkt dat een traditionele bouwer het lastig vindt om te schakelen naar circulair. Ze hebben standaard productieprocessen. Zodoende zijn we op zoek gegaan naar partners zoals bouwers en leveranciers die ons hierin konden helpen.”

Deze partners hebben Marijke en Arjen gevonden door het Kennis en Innovatienetwerk Circulair Bouwen. Een belangrijke schakel is de architect waarmee wordt samengewerkt.

“Via het Kenniscentrum Kusttoerisme klopte Impuls Zeeland bij ons aan. Impuls Zeeland gaf aan dat dit project perfect in het FACET project past.”

Het Interreg 2 Zeeën project FACET richt zich op het stimuleren van ondernemers in de toeristische sector om nieuwe circulaire oplossingen toe te passen binnen hun bedrijf. Via dit project delen Marijke en Arjen hun kennis, en dienen ze als voorbeeld en inspiratie voor andere ondernemers.

Marijke en Arjen merken dat er veel interesse is voor circulair bouwen, voornamelijk van bedrijven uit te buurt. Marijke en Arjen zien zichzelf als ‘early adopters’. De Paardekreek is daardoor een inspiratiebron voor andere ondernemers.

“We merken ook interesse vanuit de buurt. Steeds meer ondernemers en mensen komen kijken. Zowel via het bouwbedrijf als de architect worden we benaderd. Het is belangrijk dat ondernemers kunnen kijken bij voorbeelden, en dat ze zien dat je geen mega grote partij hoeft te zijn om circulair te bouwen.”

Niet alleen andere ondernemers, maar ook gasten van de Paardekreek tonen interesse. Marijke en Arjen zien de markt rondom hun circulaire vakantiewoningen groeien.

“We geloven ook dat de gast bereid is om meer te betalen voor bijzondere overnachtingsmogelijkheden. Dat zegt iets over de groeiende markt, en dat smaakt naar meer!”



Maintenance

Regio Zeeland kent veel logistiek ondernemingen en maakbedrijven waarbij het uitvoeren van onderhoud cruciaal is. Onderhoud wordt gezien als kostenpost, tegelijkertijd staat veiligheid voor mens en milieu voorop. Veel Zeeuwse bedrijven en inwoners zijn afhankelijk van deze sectoren als de proces- en chemische industrie, off shorewind en de waterwegbeheerders. Samen besteden deze sectoren jaarlijks miljarden aan onderhoud. Innovatie draagt bij aan kostenbeperking en veiligheidsbevordering. Zeeland herbergt dan ook niet voor niets Kennis- en Innovatienetwerken in de onderhoudssector zoals KicMPI (Campus Zeeland, 2021). Provincie Zeeland zal zich de komende jaren blijven richten op het stimuleren en faciliteren van innovatie. Het toepassen van technieken die voldoen aan de beleidsvoornemens van circulaire economie hebben hierbij de komende jaren prioriteit. Ook het stimuleren van cross-overs blijft een belangrijke activiteit.

3.9. Visserij, Aquacultuur en Food

Zeeland staat van oudsher bekend om de voedselproductie op het land en in de zee. Tegenwoordig is ook de hoogwaardige verwerking en distributie van voedingsmiddelen een kenmerk van Zeeland. De foodsector verandert en moet zich steeds aanpassen aan ruimtelijke, ecologische, sociale en economische ontwikkelingen. Met dit programma zetten we in op het versterken van de concurrentiepositie binnen de sectoren landbouw, visserij en aquacultuur. Die ondersteunen we onder andere door de financiering van (haalbaarheids-)onderzoeken, innovatieve ontwikkelingen en activiteiten die kunnen leiden tot een hogere toegevoegde waarde. Daarnaast steunen we de netwerkorganisaties Zeker Zeeuws en Food Delta Zeeland in hun werkzaamheden.

Landbouw

Zeeland is één van de grootste akkerbouwprovincies van Nederland. Naast de akkerbouw vormen (melk)veehouderij en fruitteelt belangrijke sectoren. Deze bedrijven dragen bij aan de vitaliteit en kwaliteit van het landelijk gebied. Er is echter nog een forse opgave die vraagt om een andere en meer integrale inzet gericht op toekomstbestendige landbouw. Daarbij zijn de thema's bodem, (zoet) waterbeheer, biodiversiteit en ondersteuning van kennis en

innovatie van essentieel belang. Specifiek voor de glastuinbouw is de energietransitie een belangrijke opgave vanwege het hoge energiegebruik in die sector. De glastuinbouwconcentratiegebieden zijn gestart met een verduurzamingsprogramma. Het beleid voor de transitie naar een toekomstbestendige landbouw wordt beschreven in het Provinciale Uitvoeringsprogramma Landelijk Gebied.

Kennis en kennisontwikkeling zijn voorwaarden voor succesvolle innovaties. Daarom richten we ons op een sterke groene onderwijskolom in Zeeland, die aansluit op de ambities van Campus Zeeland. Waar mogelijk betrekken we andere partijen en helpen we bij het verkrijgen van subsidies, bijvoorbeeld via het Europese POP3-programma. Hierbij werken we samen met ZLTO, de vereniging van boeren en tuinders.

Visserij en aquacultuur

Visserij en aquacultuur zijn al eeuwen onlosmakelijk verbonden met de Zeeuwse cultuur en economie. Innovatie en verduurzaming zijn centrale begrippen in de hele visserijsector. Ons beleid richt zich op de volle breedte van de sector, zoals de zeevisserij, de binnenvisserij en de schaal- en schelpdiersector.

Vanuit dit programma werken we aan een moderne, goed uitgeruste, economisch gezonde en duurzaam opererende visserijsector, die rekening houdt met de natuurwaarden. We ondersteunen initiatieven op het gebied van visserij/aquacultuur en vrijetijdseconomie en stimuleren kansrijke innovaties die kunnen leiden tot nieuwe bedrijvigheid of een hogere toegevoegde waarde. We steunen het visserijbedrijfsleven in het streven de bedrijfsvoering toekomstbestendig te maken. Dit doen we onder meer door het stimuleren van initiatieven voor de ontwikkeling van nieuwe visserijtechnieken. Met het landelijk opererende Bestuurlijk Platform Visserijoverheden behartigen we de belangen van de visserijgemeenschappen in onze provincie. Vanuit het perspectief van verdere verzilting én nieuwe economische kansen, stimuleren we de verdere ontwikkeling van binnendijkse aquacultuur. Wat betreft de Foodsector streven we naar een vergroting van de regionale productie en afzet, onder meer via de korte keten.

3.10. Circulaire en Biobased Economie

Economische groei en verduurzaming zijn belangrijke maatschappelijke opgaven. Het is de uitdaging om onze productie, consumptie en levenswijze toekomstbestendig maken, zodat people, planet en profit zich in balans kunnen ontwikkelen. De omschakeling naar een circulaire economie is daarmee een mondiale opgave, die van invloed is op alle economische sectoren.

De Sustainable Development Goals (SDG's) zijn op het gebied van circulaire economie vertaald naar kansen voor de Zeeuwse sectoren. Het gaat om het sluiten van kringlopen, bij voorkeur op regionale

► Practice what you preach

Onze ambitie is om als grote regionale speler zelf het goede voorbeeld te geven; denk bijvoorbeeld aan duurzaam inkopen, aanbesteden en werkgeverschap. Onze afdeling inkoop en aanbesteding is actief in het aanmoedigen van de circulaire en Biobased economie, door de Zeeuwse markt uit te dagen om met circulaire en Biobased producten te komen. Een voorbeeld uit de praktijk is het Biobased asfalt, dat is ontwikkeld in samenwerking met het Zeeuwse bedrijf H4A. Een ander voorbeeld zijn de borden en het bestek in de kantine van Provincie Zeeland, die honderd procent circulair en Biobased zijn geproduceerd en die na gebruik worden gecomposteerd in een eigen composteermachine. De compost wordt gebruikt in de tuinen van de Abdij. Een ander voorbeeld is het gebruiken van de CO₂-prestatieladder (Rijksoverheid, 2021) bij aanbestedingen in de grond- weg- en waterbouw.

Daarnaast organiseert en onderhoudt Provincie Zeeland relevante netwerken. We werken bijvoorbeeld via de stichting Circular Biobased Delta samen met de provincie Noord-Brabant. De stichting voert in opdracht van de provincies, bedrijven, kennis- en onderwijsinstellingen inhoudelijke programma's uit en initieert en ondersteunt concrete projecten.

schaal, in combinatie met het behoud van waarde van materialen en het stimuleren van circulariteit in de keten.

Om een aantrekkelijke vestigingslocatie te blijven, moeten deze stappen ook in Zeeland worden gemaakt. In de Omgevingsvisie zijn de volgende acties op het gebied van circulaire economie omschreven:

- realiseren van circulaire verdienmodellen
- omschakelen naar hernieuwbare (Biobased) grondstoffen
- verbeteren van hergebruik van grondstoffen

In Zeeland zijn er kansen in verschillende sectoren, zoals in de (wegen)bouw, toeristische sector, industrie/maintenance, agrofood / landbouw en het versterken en uitbouwen van de voorbeeldwerking van de Provincie op het gebied van Maatschappelijk Verantwoord Inkopen. Op het gebied van havens en bedrijven zetten we in op een klimaatneutrale economie waarbij de doelstellingen van Smart Delta Resources en Ambitie Duurzame Havens 2030 centraal staan

De circulaire en Biobased economie in de regio is een belangrijk onderdeel van het economische beleid van Provincie Zeeland. We zetten hier op in via kennis, innovatie en het initiëren van vernieuwende proefprojecten. We stimuleren het bedrijfsleven en kennisinstellingen voor het ontwikkelen van duurzame innovaties en voor het, zo hoogwaardig mogelijk, verwerken en toepassen van biomassa. Die biomassa moet duurzaam geproduceerd zijn en mag per saldo niet ten koste gaan van natuur en milieu in onze regio of andere delen van de wereld. Om circulair te kunnen werken, moeten bedrijven samenwerken. Samen kunnen ze ketens verkorten, grondstoffen uitwisselen en nieuwe toepassingen, processen en producten bedenken en daarmee kosten besparen. Inzichten en omstandigheden veranderen, de inzet vanuit de gedachte van circulaire economie verandert mee.





De komende jaren zetten we in op het Kennis- en Innovatienetwerk Circulair Bouwen, waarin kennis wordt gebundeld van alle bouwprojecten en initiatieven in Zeeland. Provincie Zeeland subsidieert dit netwerk en de projecten die eruit voortkomen, bijvoorbeeld met circulaire vouchers. Daarnaast inspireren en stimuleren we het MKB om aan de slag te gaan met het (her)ontwerpen van producten, diensten en verdienmodellen naar een circulair model.

Provincie Zeeland speelt in op de strategisch gunstige ligging in de zuidwestelijke delta: met een goede aansluiting op de industriële infrastructuur en mogelijkheden voor co-creatie en, door de aanwezigheid van (internationale) industrie en agro- en foodbedrijven. Ook stimuleren we projecten voor een Biobased economie. Daarbij denken we onder meer aan het gebruiken van lokale biomassa (rest) stromen, bijvoorbeeld uit de akkerbouw. Ook denken we aan het beoordelen van gewassen op potentie voor Biobased teelt en oogst aanpassingen of de (door)ontwikkeling van decentrale bio-raffinage. Dit o.a. via de Biobased Innovation Garden.

Verder willen we de samenwerking met Vlaanderen verder versterken, met name rond Gent en de haven. Daar zijn relevante circulaire ontwikkelingen gaande waarop samenwerking mogelijk is, bijvoorbeeld doordat bedrijven elkaars reststromen gaan gebruiken. Kennisdeling, ook over de grens, is hierin belangrijk. Door middel van verschillende samenwerkingsverbanden wordt hier uitvoering aan gegeven. Bijvoorbeeld via het programma Biovoice van Impuls Zeeland welke de connectie legt tussen grootbedrijf op het gebied van de energietransitie, Biobased economie en circulaire economie.



Verwijzingen

- Berenschot . (2021). *Evaluatie Economische Agenda Zeeland 2017-2020*.
- Berenschot . (2021). *Strategische Agenda Economic Board Zeeland* .
- Berenschot. (2020). *Actualisatie en beleidsevaluatie Zeeland in Stroomversnelling*.
- Bestuurlijke Taakgroep Economie. (juli, 2021). *Post Corona Herstelplan Zeeland*.
- Buck Consultants International . (2020). *Herstel Regionale Economie na Covid-19 lockdown periode* . Interprovinciaal Overleg (IPO).
- Bureau BUITEN & IDEA Consult. (2020). *Innoveren en realiseren met impact - RIS3 Zuid- Nederland 2021-2027*.
- Campus Zeeland. (2021). *Campus Zeeland*. Opgehaald van <https://campuszeeland.nl/>
- Campus Zeeland. (2021). KicMPi. Opgehaald van <https://campuszeeland.nl/netwerken/kicmpi.html>
- CBS. (2020). *Monitoring Brede Welvaart & de Sustainable Development Goals 2020*. Opgehaald van <https://longreads.cbs.nl/monitor-brede-welvaart-en-sdgs-2020>
- CBS. (2020). *Regionale Monitor Brede Welvaart 2020*. Opgehaald van <https://dashboards.cbs.nl/rmbw/regionalemonitorbredewelvaart/>
- CBS. (2021). *Duurzaamheid*. Opgehaald van <https://www.cbs.nl/nl-nl/economie/landbouw/monitor-duurzame-agro-grondstoffen-2016/toelichtingen-homepage-agro-grondstoffen/duurzaamheid>



- CBS. (sd). *Duurzaamheid*. Opgehaald van <https://www.cbs.nl/nl-nl/economie/landbouw/monitor-duurzame-agro-grondstoffen-2016/toelichtingen-homepage-agro-grondstoffen/duurzaamheid#:~:text=Duurzame%20ontwikkeling%20is%20een%20ontwikkeling,VN%2Dcommissie%20Brundtland%20uit%201987>.
- EZK. (2020). *Kamerbrief over de visie op de toekomst van de industrie in Nederland*. Opgehaald van [rijksoverheid.nl](https://www.rijksoverheid.nl/documenten/kamerstukken/2020/10/30/visie-op-de-toekomst-van-de-industrie-in-nederland) : <https://www.rijksoverheid.nl/documenten/kamerstukken/2020/10/30/visie-op-de-toekomst-van-de-industrie-in-nederland>
- Maanen, G. v. (2021). *Zeeuwse samenwerking naar vlieghoogte - Evaluatie Overleg Zeeuwse Overheden in Regiobureau Zeeland*.
- Meijaard, J. (2014). *De Slimme Kracht van Zeeland*.
- Ministerie van BZK. (2020). *Nationale Omgevingsvisie - Duurzaam perspectief voor onze leefomgeving*.
- Ministerie van EZK. (2020). *Vernieuwend mkb heeft toekomst - MKB actieplan Voortgangsrapportage 2020*.
- Ministerie van EZK. (2019). *Groeistrategie voor Nederland op lange termijn*. Opgehaald van <https://www.rijksoverheid.nl/documenten/kamerstukken/2019/12/13/kamerbrief-over-groeistrategie-voor-nederland-op-de-lange-termijn>
- Ministerie van EZK. (2019). *Missies voor het topsectoren- en innovatiebeleid*.
- Ministerie van EZK. (sd). *Kennis- en Innovatieconvenant 2020-2023*. Opgehaald van <https://www.rijksoverheid.nl/documenten/kamerstukken/2019/11/11/kamerbrief-kennis--en-innovatieconvenant-2020-2023-en-de-roadmap-human-capital-topsectoren-2020-2023>
- Motivaction. (2020). *Vestigingsklimaat van Zeeland en Vlissingen | Nulmeting*. Motivaction.
- Provincie Zeeland. (2021). Opgehaald van [zeeland.nl](https://www.zeeland.nl/actueel/north-sea-port-district-aangewezen-als-novi-gebied-door-ministerie-van-binnenlandse-zaken-en): <https://www.zeeland.nl/actueel/north-sea-port-district-aangewezen-als-novi-gebied-door-ministerie-van-binnenlandse-zaken-en>
- Provincie Zeeland. (2021). *Zeeuwse Omgevingsvisie*.
- Rebelgroep. (2020). *Aandeelhoudersstrategie North Sea Port*.
- Rijksoverheid. (2021). *Certificatie voor de CO₂-Prestatieladder*. Opgehaald van Ministerie van Infrastructuur en Waterstaat : <https://www.rijksoverheid.nl/ministeries/ministerie-van-infrastructuur-en-waterstaat/organisatie-ienw/certificatie-voor-de-co%E2%82%82-prestatieladder>
- SDG Nederland. (sd). *SDG Nederland - Alles over duurzame ontwikkelingsdoelen*. Opgehaald van <https://www.sdgnederland.nl>
- Stimulus Programmamanagement. (2020). *Inventarisatie Europese euro's Zuid - Nederland*. Opgehaald van <https://www.stimulus.nl/wp-content/uploads/2021/06/Inventarisatie-Europese-subsidie-Zuid-Nederland-peildatum-1-maart-2021.pdf>
- Topsectoren. (2021). Opgehaald van <https://www.topsectoren.nl/innovatie>
- Verhoeven, N. (2019). *De Slimme Kracht van Zeeland 2.0; van woorden naar daden!*
- Werk- en Struurgroep Marketing Zeeland. (2021). *Marketingstrategie Zeeland*.
- Wetenschappelijke Raad Zeeland. (2014, 2019). *De Slimme Kracht van Zeeland*.
- Wientjes, B. (2020). *Wind in de Zeilen - Een nieuwe start*.
- ZB Bibliotheek van Zeeland. (2021). *Zeeuwse Arbeidsmarktmonitor*. Opgehaald van [dezb.nl](https://www.dezb.nl/planbureau/zeeuwse-arbeidsmarktmonitor.html): <https://www.dezb.nl/planbureau/zeeuwse-arbeidsmarktmonitor.html>

Bijlagen

Bijlage 1:

Relatie Zeeuwse Omgevingsvisie – Economisch Uitvoeringsprogramma

Vestigingsklimaat, Talent en Kennis

Onderwijs

Zeeland heeft een duurzame onderwijs- en onderzoeksinfrastructuur, waarbij wordt samengewerkt tussen overheid, bedrijfsleven en onderwijs- en onderzoeksinstellingen binnen en buiten Zeeland. De opleidingen sluiten aan op de Zeeuwse economie, het Zeeuwse DNA en de Zeeuwse opgaven.

- Subdoel 1: Er is een hoogstaand onderwijs- en onderzoeksaanbod in de hele onderwijs- en onderzoekskolom voor zowel reguliere opleidingen als nicheopleidingen die passen bij het Zeeuws DNA.
- Subdoel 2: Er is een structurele intensieve samenwerking tussen onderwijs, bedrijfsleven en overheid (triple helix).
- Actie 1.1 - Ondersteunen kennisinstellingen in het ontwikkelen van onderwijs- en onderzoek, op Zeeuwse maat, passend bij het Zeeuwse DNA en zo mogelijk met nationale en/of internationale uitstraling
- Actie 1.2 – Realisatie van een Delta Kenniscentrum voor voedsel, water en energie
- Actie 2.1 - Zorgen voor verbondenheid van de Bèta Campus met de Kennis & Innovatienetwerken en met de bestaande bedrijven en onderwijs- en kennisinstellingen in Zeeland en omliggende regio's
- Actie 2.2 - Het versterken van de uitvoeringskracht van de Kennis & Innovatienetwerken
- Actie 2.3 - Het duurzaam borgen van de triple helix samenwerking op bestuurlijk en op uitvoeringsniveau.

Arbeidsmarkt

De Zeeuwse arbeidsmarkt is conjunctuurproof en kan voorzien in de vraag van de Zeeuwse werkgevers: voldoende gekwalificeerde arbeidskrachten voor de Zeeuwse arbeidsmarkt.

- Subdoel 1: Alle arbeidspotentieel wordt ten volle benut.
- Subdoel 2: Vraag en aanbod van arbeidskrachten zijn in balans.
- Subdoel 3: Zeeland staat op de kaart als aantrekkelijke woon- en werkprovincie.
- Actie 1.1 - Sturen op ondersteuning van werk naar werk bij dreigend ontslag
- Actie 2.1 – Bedrijven (werkgevers), onderwijsinstellingen en overheden werken met elkaar samen in het Aanvalsteam Arbeidsmarkt
- Actie 2.2 - Het spel van vraag en aanbod, scholing en training wordt optimaal ondersteund door onder andere goede digitale infrastructuur, een Expat Center Zeeland en inzet van social media
- Actie 2.3 - Versterken van human capital agenda's in Zeeland
- Actie 3.1 - Zeeland nadrukkelijker in beeld brengen voor leven, wonen, studeren en werken
- Actie 3.2 – Het uitbouwen van het Expat Center Zeeland, gericht op het verzorgen van een warm welkom van nieuwe Zeeuwen
- Actie 3.3 - Evenementen gebruiken voor de profilering van Zeeland
- Actie 3.4 - Natuur benutten als factor in het Zeeuwse vestigingsbeleid (aan deze actie wordt uitvoering gegeven vanuit het Economisch Uitvoeringsprogramma 2022-2027 en Programma Natuur 2021-2030)
- Actie 3.5 – Realiseren van voldoende, kwalitatief goede huisvesting voor tijdelijke werknemers

Voorzieningen en evenementen

De bereikbaarheid en beschikbaarheid van (basis)voorzieningen en evenementen zijn voor elke Zeeuw en toerist gegarandeerd.

- Subdoel 1: Iedereen, ongeacht leeftijd, opleidingsniveau, afkomst of vitaliteit, heeft toegang tot alle voorzieningen.
 - Subdoel 2: Zeeland beschikt over een aantal bijzondere en zich onderscheidende kleinschalige top- en kwaliteitsvoorzieningen op het gebied van onderwijs, zorg en cultuur. Ze maken de regio extra aantrekkelijk om te blijven of zich van elders hier te vestigen.
 - Subdoel 3: Evenementen zijn het duurzame uithangbord van de ultieme Zeeuwse beleving.
 - Actie 1.1a - De basisvoorzieningen moeten voor iedereen beschikbaar en bereikbaar zijn en worden daarom zoveel mogelijk lokaal ingevuld. (aan deze actie wordt uitvoering gegeven vanuit het Economisch Uitvoeringsprogramma 2022-2027, Ontwikkelagenda Cultuurveld en de Regionale Mobiliteit strategie)
 - Actie 1.1b - Inwoners van kleine kernen waar de basisvoorzieningen niet beschikbaar zijn, kunnen deze voorzieningen bereiken door slimme mobiliteit en/of digitale ontsluiting. (aan deze actie wordt uitvoering gerealiseerd vanuit het Economisch Uitvoeringsprogramma 2022-2027, Ontwikkelagenda Cultuurveld en de Regionale Mobiliteit strategie)
 - Actie 2.1 - Behoud en ontwikkeling onderscheidende top- en kwaliteitsvoorzieningen.
 - Actie 3.3 - Breder benutten van evenementen voor andere opgaven.
 - Actie 3.4 - Evenementen meer laten bijdragen aan klimaat en energie
- Subdoel 1: De doelstellingen uit 'Regioplan Smart Delta Resources 2030-2050 naar klimaatneutrale industrie' en 'Ambitie duurzame havens 2030' zijn gehaald.
 - Subdoel 2: Het Zeeuwse MKB is internationaal georiënteerd en zet de impact van maatschappelijke en technologische ontwikkelingen om in kansen.
 - Subdoel 3: Bedrijventerreinen voorzien in een behoefte
 - Subdoel 4: Zoveel mogelijk voorkomen van het faciliteren van malafide ondernemers/bedrijven en ondermijnende criminaliteit (in de zeehavens).
 - Actie 1.1 - Realiseren 50% circulaire economie (aan deze actie wordt uitvoering gegeven vanuit het Economisch Uitvoeringsprogramma 2022-2027 en Ambitie Duurzame Havens 2030)
 - Actie 1.2 - Realiseren CO2-reductie van 59% ten opzichte van 1990 (aan deze actie wordt uitvoering gegeven vanuit het Economisch Uitvoeringsprogramma 2022-2027, Ambitie Duurzame Havens 2030 en Programma energie en klimaat)
 - Actie 1.3 - Doorontwikkelen North Sea Port tot slimme, innovatieve haven en katalysator voor Zeeuwse economie (aan deze actie wordt uitvoering gegeven vanuit het Economisch Uitvoeringsprogramma 2022-2027 en Ambitie Duurzame Havens 2030)
 - Actie 1.4 - Ontwikkeling havens en industrie met gezondheid als uitgangspunt en binnen de randvoorwaarden van natuur, milieu en ruimtegebruik (aan deze actie wordt uitvoering gegeven vanuit het Economisch Uitvoeringsprogramma 2022-2027, Ambitie Duurzame Havens 2030, Milieuprogramma Provincie Zeeland en de Regionale bedrijfsterein programma's)
 - Actie 2.1 - Versterken innovatie, internationalisering en digitalisering van het Zeeuwse MKB
 - Actie 2.2 - Ontwikkeling van het MKB naar een circulaire economie
 - Actie 3.1 - Voor bedrijventerreinen vormen zorgvuldig ruimtegebruik, een functionele en aantrekkelijke inrichting en duurzaamheid het uitgangspunt. (aan deze actie wordt uitvoering gegeven vanuit het Economisch Uitvoeringsprogramma 2022-2027 en de Regionale Bedrijventerein programma's)

Innovatie, Valorisatie en Ontwikkelkracht

Havens en bedrijven

Zeeland staat op de kaart als regio met internationaal toonaangevende innovatiekracht en een uitstekend vestigingsklimaat. De economie is voor 50% circulair en er wordt 49% minder CO2 uitgestoten dan in 1990.

- Actie 4.1: Het voorkomen en bestrijden van ondermijnende criminaliteit (in de zeehavens).
- Actie 4.2: Het toepassen van de Wet Bibob om te voorkomen dat de overheid malafide ondernemers/bedrijven faciliteert.
- Subdoel 1: Ondernemers worden ondersteund en beloond in een transitie naar volhoudbare landbouw.
- Actie 1.1 - Stimuleren van de innovatie en doorontwikkeling van de agrarische sector (aan deze actie wordt uitvoering gegeven vanuit het Economisch Uitvoeringsprogramma 2022-2027 en het Uitvoeringsprogramma Landelijk Gebied)

Landbouw

Een volhoudbaar landbouwsysteem dat functioneert in evenwicht met de omgeving, waarbij kringlopen op een zo laag mogelijk niveau gesloten zijn en er sprake is van een adequaat verdienmodel.



Visserij

De visserij- en aquacultuursector is een duurzaam opererend cluster: modern, goed uitgerust, economisch gezond en rekening houdend met natuurwaarden. De sector levert een wezenlijke bijdrage aan de productie van gezond en eiwitrijk voedsel.

- Subdoel 1: De visserij- en aquacultuursector is een innovatief en economisch rendabel cluster.
- Subdoel 2: De omvang van de visserij- en aquacultuursector is in balans met de ruimtelijke en ecologische draagkracht van de kustwateren en de Noordzee.
- Subdoel 3: De schelpdiersector levert een wezenlijke bijdrage aan de eiwittransitie door de productie van hoogwaardig eiwit op zee.
- Actie 1.1 – De ontwikkeling van een energiezuinige vangsttechniek voor platvis die rendabel, selectief en ecologisch verantwoord is.
- Actie 1.2 – Het maken van sluitende afspraken over de inventarisatie van de populatie, restocking, verdeling van de vrije gronden en andere relevante zaken voor de vaste tuigvisserij
- Actie 2.1 – Het monitoren van de draagkracht van de Deltawateren voor het inschatten van de maximaal mogelijke productie
- Actie 2.2 – Het opruimen van afval op de Noordzee en de kustwateren (“Fishing for Litter”)
- Actie 2.3 – Het terugdringen van het gebruik lood in de sportvisserij (loodvrij vissen)
- Actie 3.1 – Het zoeken naar nieuwe, rendabele productielocaties voor de schelpdiersector, waarbij tevens de natuurwaarden van intergetijdengebieden in het kader van Natura 2000 verhoogd worden
- Actie 3.2 – Het uitvoeren van pilotprojecten voor de ontwikkeling van schelpdierkweek in de Voordelta en de Noordzee
- Actie 3.3 – De doorontwikkeling van kweek van oesters op tafels waardoor het totale ruimtebeslag wordt beperkt

Recreatie en toerisme

De toeristische bestemming Zeeland is in balans met haar omgeving. De vrijetijdssector toekomstbestendig.

- Subdoel 2: De vrijetijdssector is toekomstbestendig.
- Actie 2.1 - Zorgen voor een toekomstbestendige sector met vitale bedrijven en ontwikkeling met kwaliteit (aan deze actie wordt uitvoering gegeven vanuit het Economisch Uitvoeringsprogramma 2022-2027 en het Uitvoeringsprogramma Toeristische Uitvoeringsalliantie 2021)

Transitie naar een duurzame en klimaatneutrale economie

Milieu

Een schoon en veilig Zeeland: de milieukwaliteit van de fysieke leefomgeving is beschermd en versterkt.

- Subdoel 7: Beperken van het ontstaan van afval en gebruik van primaire grondstoffen (50% circulair).
- Actie 7.1 - Kringlopen worden zoveel mogelijk – regionaal – gesloten, waarbij ‘afval’ omgezet wordt in grondstof. Producten gebaseerd op fossiele olie worden vervangen door producten gemaakt uit hernieuwbare grondstoffen (aan deze actie wordt uitvoering gegeven vanuit het Economisch Uitvoeringsprogramma 2022-2027 en het Programma VTH+S Schoon en Veilig Zeeland)

Circulaire economie

Binnen de Zeeuwse economie is het gebruik van primaire grondstoffen (mineraal, fossiel en metalen) met 50% gedaald.









- Subdoel 1: Circulaire productie is voor de helft van de bedrijven rendabel.
- Subdoel 2: De helft van de grondstoffen, die in Zeeland worden gebruikt, is hernieuwbaar of al eerder gebruikt.
- Actie 1.1 - Realiseren van circulaire verdienmodellen
- Actie 2.1 - Omschakelen naar hernieuwbare (biobased) grondstoffen
- Actie 2.2 - Verbeteren hergebruik van grondstoffen

Bijlage 2:

Sustainable Development Goals



De 17 Duurzame Ontwikkelingsdoelen (SDG's) 2 (SDG Nederland, sd)

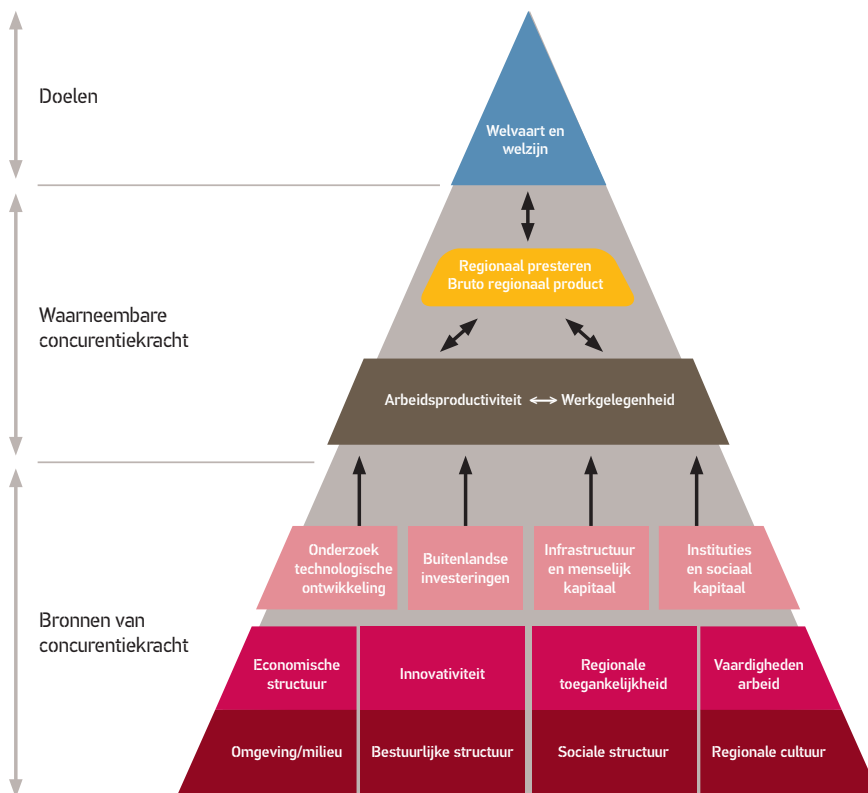
SDG	Omschrijving
	<p>SDG 4: Kwaliteitsonderwijs Verzeker gelijke toegang tot kwaliteitsvol onderwijs en bevorder levenslang leren voor iedereen. Doel 4. Kwaliteitsonderwijs SDG Nederland</p>
	<p>SDG 7: Duurzame Energie Verzeker toegang tot betaalbare, betrouwbare, duurzame en moderne energie voor iedereen. Doel 7. Betaalbare en duurzame energie SDG Nederland</p>
	<p>SDG 8: Waardig werk en economische groei Bevorder aanhoudende, inclusieve en duurzame economische groei, volledige en productieve tewerkstelling en waardig werk voor iedereen. Doel 8. Waardig werk en economische groei SDG Nederland</p>
	<p>SDG 9: Industrie, innovatie en infrastructuur Bouw veerkrachtige infrastructuur, bevorder inclusieve en duurzame industrialisering en stimuleer innovatie. Doel 9. Industrie, innovatie en infrastructuur SDG Nederland</p>
	<p>SDG 11: Duurzame steden en gemeenschappen Maak steden en menselijke nederzettingen inclusief, veilig, veerkrachtig en duurzaam. Doel 11. Duurzame steden en gemeenschappen SDG Nederland</p>
	<p>SDG 12: Verantwoorde consumptie en productie Verzeker duurzame consumptie- en productiepatronen. Doel 12. Verantwoorde consumptie en productie SDG Nederland</p>
	<p>SDG 13: Klimaatactie Neem dringend actie om klimaatverandering en haar impact te bestrijden. Doel 13. Klimaatactie SDG Nederland</p>
	<p>SDG 14: Leven in het water Behoud en maak duurzaam gebruik van de oceanen, de zeeën en de maritieme hulpbronnen. Doel 14. Leven in het water SDG Nederland</p>

Bijlage 3:

Omschrijving evaluatie Economische Agenda 2017-2021

De evaluatie van de Economische Agenda 2017-2021 is uitgevoerd aan de hand van een documentenstudie en (groeps)interviews. Bij de documentenstudie is voornamelijk gebruikgemaakt van verantwoordingsstukken van Provincie Zeeland in de vorm van jaarrekeningen tussen 2017 en 2019. Daarnaast zijn ter verdieping (groeps)interviews gehouden met Zeeuwse stakeholders. Vier thema's stonden hierin centraal: toerisme, leefbaarheid, uitvoeringskracht en bestuurskracht.

In de evaluatie is het adviesrapport van de Commissie Structuurversterking en Werkgelegenheid uit 2016 als analysekader gebruikt. Het doel was om de vraag te beantwoorden of er door de richting en output van de Economische Agenda een positieve bijdrage is geleverd aan de bronnen van concurrentiekracht. Deze bronnen van concurrentiekracht staan afgebeeld in figuur 1.



Figuur 1: Piramide model van Gardiner met economische factoren (Berenschot, 2020)

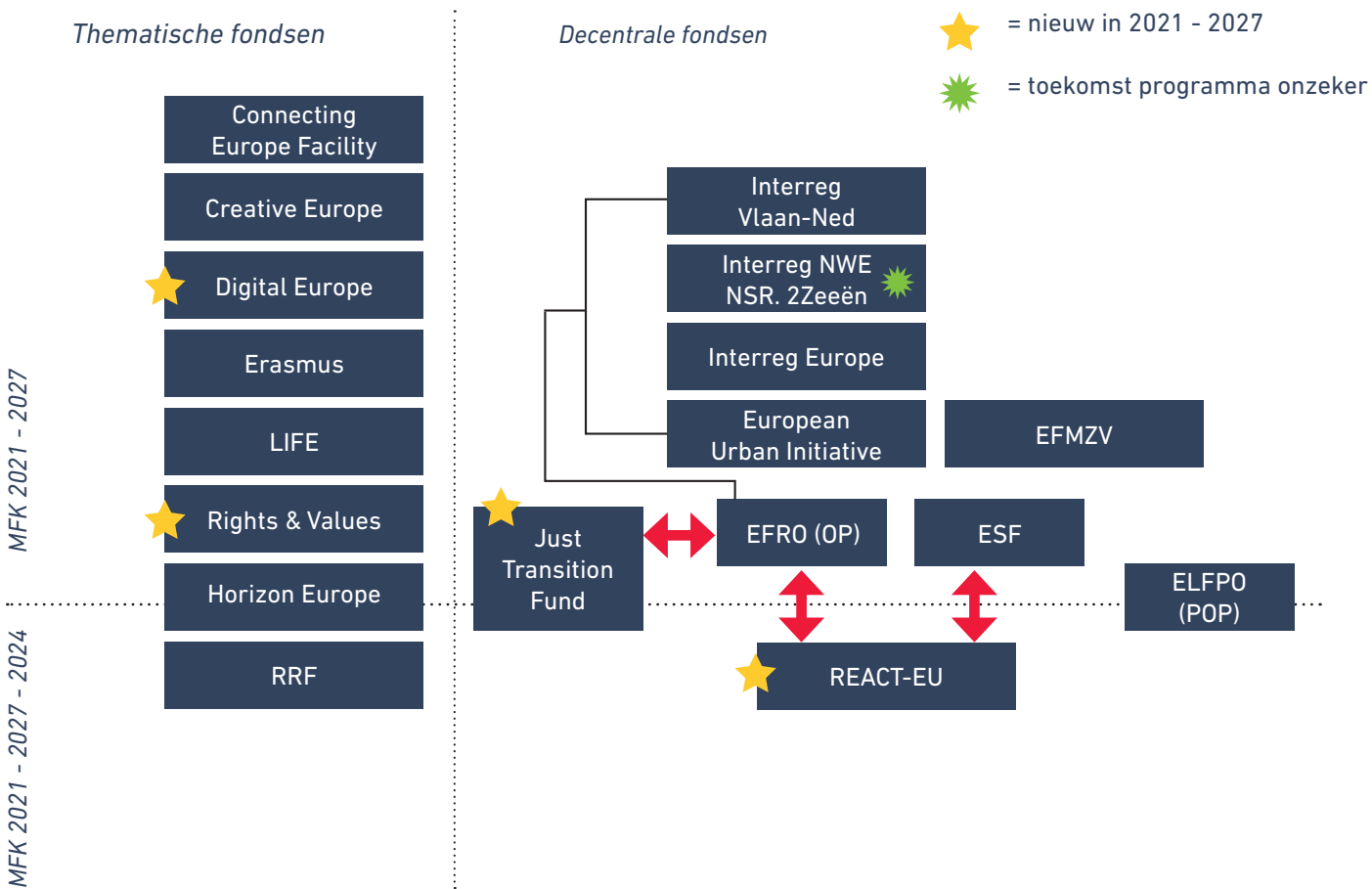
Berenschot concludeert dat Provincie Zeeland bij de vaststelling van de Economische Agenda heeft gekozen voor de juiste prioritaire investeringen, namelijk: economische innovatie, Campus Zeeland en vestigingslocaties bedrijvigheid. Hierop is met succes ingezet. Op de lange termijn moet deze inzet bijdragen aan het versterken van de bronnen van concurrentiekracht. Daarnaast merkt Berenschot op dat het actueel en sterk houden van de toeristische sector niet had misstaan als vierde prioritaire investering. Hier is echter wel met succes op ingezet, vooral buiten het kader van de Economische Agenda. Verder moet de provincie oog houden voor de leefbaarheid van Zeeland. Uit de interviews is naar voren gekomen dat, met betrekking tot het benutten van Europese en nationale regelingen, Zeeland zich nog pro-actiever zou kunnen opstellen. Ook kan Zeeland nog meer samenwerking zoeken over de provinciegrenzen heen. Uit de ERAC impactstudie (Stimulus Programmamanagement, 2020) blijkt overigens dat Zeeland een middenmoter is waar het gaat om het ontvangen van Europese subsidies. Dit heeft inmiddels € 137 miljoen subsidie opgeleverd voor 460 projecten (peildatum 1 september 2020).

Bureau Berenschot benoemt twee punten specifiek. Allereerst is het belangrijk dat Provincie Zeeland zich meer inzet om de Kennis- en Innovatienetwerken te laten groeien, met het doel om slagkracht, innovatieve projecten en representatie van het Zeeuwse bedrijfsleven te realiseren vanuit de prioritaire sectoren. Daarnaast merkt Berenschot op dat het compensatiepakket 'Wind in de Zeilen' kansen biedt voor de sociaaleconomische structuurversterking van Zeeland. Het Delta Kenniscentrum i.o. is hiervan een goed voorbeeld.

De evaluatie geeft aan dat het beïnvloeden van bronnen van concurrentiekracht, en daarmee het verbeteren van economische structuur in een regio, een kwestie is van een lange adem. Een belangrijke algemene conclusie is dat het niet wenselijk is om het nieuwe Economisch Uitvoeringsprogramma een heel andere richting te geven. Berenschot adviseert wel de uitvoeringskracht te versterken.

Bijlage 4:

Samenhang Europese fondsen



Bijlage 5:

Activiteiten Provincie Zeeland t.b.v. Post Corona Versnellingsplan

Vanuit het IPO Herstelplan en het Post Corona Versnellingsplan Zeeland ondersteunt en faciliteert Provincie Zeeland, in samenwerking met partners, het herstel van de Zeeuwse economie. Hieronder een overzicht, op basis van de geformuleerde prioriteiten van het IPO Herstelplan. Peildatum: 1 juli 2021.

I. We organiseren het groeivermogen van morgen en gebruiken hiertoe de investeringsagenda:

- fondsversterking van Impuls Zeeland, en dan met name om de doelgroep innovatieve start-ups, scale-ups en vooral de bredere innovatieve MKB'ers te bedienen, die zijn geraakt door de coronacrisis;
- versterken en faciliteren van de K&I netwerken en daarmee private consortia ondersteunen;
- actief aandeelhouderschap Economische Impuls Zeeland;
- digitalisering stimuleren: MKB Deal;
- inzet op Europese en nationale fondsen (o.a. REACT-EU, regiodeals);
- investeringsprojecten blijven uitvoeren;
- versterken van ecosysteem innovatiefinanciering door cofinanciering, o.a. financieringstafel, Zeeland FM, opzetten Zeeuws Informal Investing Netwerk (ZIIN);
- faciliteren van een actieve deelname in Economic Board Zeeland;
- (door)ontwikkelen Fieldlab(s).

II. We willen dat talent op alle niveaus behouden blijft, beschikbaar en inzetbaar is en naar Zeeland komt (human capital):

- faciliteren van en samenwerken met Arbeidsmarkt Zeeland;
- Aanvalsplan Arbeidsmarkt Zeeland; het activeren van onbenut Zeeuws arbeidspotentieel, de herpositionering van Zeeland als aantrekkelijke woon- en werkregio, het aantrekken van personeel van buiten Zeeland. Daarnaast inzetten op een toegankelijke Zeeuwse aanpak ten aanzien van omscholen en ontwikkelen en op bevorderen van werk naar werk;
- beschikbaar stellen van subsidie, onder andere via de subsidieregeling 'Zeeland in Stroomversnelling: Human Capital Agenda'.

III. We stimuleren innovatie van de economie, maar hebben ook oog voor onze regionale samenwerkingsverbanden en het brede MKB:

- versterken en faciliteren van de K&I netwerken;
- financieren Dockwize;
- subsidieregeling Zeeland in Stroomversnelling: 'Haalbaarheidsonderzoeken en verkenningen' en 'Demonstratieprojecten en pilots';
- aandacht voor digitalisering en robotisering versterken;
- cofinanciering regelingen OPZuid en MIT (MKB-Innovatiestimulering Regio en Topsectoren);
- cofinanciering Vroege Fase Financiering (leningen aan innovatieve starters en MKB'ers, om te onderzoeken of hun idee kans van slagen heeft)

IV. We focussen ons op het versterken van de grote transities (energie, circulaire economie, digitalisering, mobiliteit). Veranderingen in de benodigde infrastructuur blijven daarbij haalbaar voor zowel bedrijven als burgers:

- inzet op Regionale Energie-strategie;
- ontwikkelen Slimme duurzame mobiliteit;
- klimaatadaptatie.

V. We maken vaart met de uitvoering van de nieuwe EU-middelen in het kader van coronaherstel (REACT-EU). We besteden aandacht aan onze uitvoeringscapaciteit en werken nauw samen met het Rijk:

- De coronacrisis vraagt om een heroriëntatie en een andere inzet van instrumenten. We voegen geen nieuwe beleidsdomeinen toe, maar onze rol in projecten en programma's verandert mogelijk. We moeten in Zeeland een duidelijke positie innemen.

Bijlage 6:

Omschrijving projecten Regio Deal Zeeland

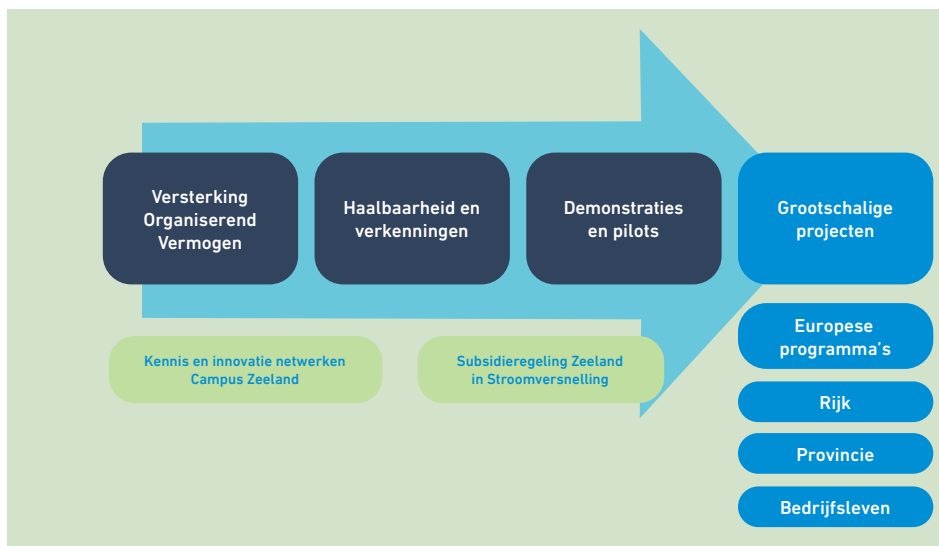
Zeeland in Stroomversnelling 2.0

Het uitvoeringsprogramma 'Zeeland in Stroomversnelling 2.0' beoogt een sterk en bestendig vestigingsklimaat, door de inzet op kennis en innovatie, verbetering van de leefbaarheid en voorzieningen voor bedrijven. Met de door de Regio Deal beschikbare middelen van Rijk, Provincie, gemeenten en andere regiopartners worden projecten uitgevoerd die de sociaaleconomische positie en daarmee brede welvaart in Zeeland bevorderen.

Kennis en innovatie

De subsidieregeling 'Zeeland in Stroomversnelling' (Aanjaagmiddelen) wil innovatie in de sterke economische sectoren in onze provincie stimuleren. Duurzame netwerken en samenwerkingsverbanden binnen deze sectoren, zoals de Kennis- en Innovatienetwerken, maken de Zeeuwse economie veerkrachtiger. De subsidieregeling 'Zeeland in Stroomversnelling' stimuleert deze netwerken en samenwerkingsverbanden tot het uitvoeren van projecten. Zo wordt er gewerkt naar grootschalige projecten die met steun van Europese en landelijke subsidieprogramma's kunnen worden uitgevoerd.

Het project Department of Engineering and Innovation van UCR koppelt hoogwaardige kennis en innovatie aan het bedrijfsleven. Het project 'Samenwerking in de Groene Delta' bevordert verdere ontwikkeling en innovatie van de groene sector. En het project 'Innovatieve hotspot voor Zeeland' (Dockwise) jaagt innovatie, groei en ondernemerschap aan.



Schematische weergave van het ecosysteem Zeeuwse topclusters

Verbetering van de leefbaarheid

Een aantrekkelijke leefomgeving is een voorwaarde voor een goed vestigingsklimaat. Met het uitvoeringsprogramma 'Zeeland in Stroomversnelling 2.0' zet de regio via een samenhangend programma in op het toekomstbestendig maken van de woningvoorraad en het vergroten van de leefbaarheid in de binnensteden (project Kwaliteitsimpuls Wonen en Leefbaarheid), het verbeteren van de bereikbaarheid van scholen voor leerlingen/studenten (project Smart Mobility), het versterken van de regionale arbeidsmarkt (project Aanvalsplan Arbeidsmarkt), het realiseren van een kwaliteitsimpuls voor de Zeeuwse kust, het verbeteren van cultuurvoorzieningen (project Bevrijdingsmuseum) en het behoud van goed voortgezet onderwijs in Zeeuws-Vlaanderen.

Voorzieningen voor bedrijven

Met investeren in een centrale, duurzame servicelocatie voor de havens (project Central Gate), toekomstbestendige en duurzame bedrijventerreinen (project Kwaliteitsimpuls Bedrijventerreinen) en innovatieve circulaire toepassingen (project PolyStyreen Loop) blijft Zeeland aantrekkelijk voor bedrijven.

Zeeuwen zelf aan zet (Regio Deal Zeeuws-Vlaanderen)

Met het actieprogramma 'Zeeuwen zelf aan zet' investeren we samen met de regio in de sociale structuur, als drager van de economische structuur. Demografische ontwikkelingen zoals wegtrekkende jongeren en vergrijzing, de noodzaak van het versterken van de innovatiekracht, de aanpak van opgaven als grensregio, transitievraagstukken en de kwetsbare sociale cohesie, bieden volop uitdagingen. Versterking van de sociale structuur in de regio helpt ons om de economische mogelijkheden te verbeteren. We vergroten de leefbaarheid, verbeteren voorzieningen en versterken de sociale cohesie in Zeeuws-Vlaanderen door met inwoners, bedrijven en organisaties zelf aan de slag te gaan.

Hierbij versterken we de identiteit en vergroten we de participatie. We richten de leefomgeving duurzamer in en geven daarin de inwoner een actieve rol. We proberen voorzieningen op innovatieve wijze bereikbaar en toegankelijk te maken. Daarnaast vinden forse investeringen plaats om het onderwijs en de arbeidsmarkt sterk met elkaar te verbinden.

Met deze investeringen wordt het voor bedrijven en inwoners aantrekkelijker om zich in de regio te vestigen. Participatie zorgt voor een nauwe verbondenheid. Een duurzaam ingerichte omgeving en innovatieve en bereikbare voorzieningen zorgen voor een prettige leefomgeving. Dit ook op het gebied van de Zeeuwse arbeidsmarkt. Een arbeidsmarkt die sterk verbonden is met het onderwijs bevordert het Zeeuwse leef- en vestigingsklimaat.

COLOFON

Uitgave

Provincie Zeeland

Fotografie

Beeldbank Provincie Zeeland

Annelien Bij de Vaate

Infographics

Buro Cinq

Bezoekadres:

Provinciehuis, Abdij 6, 4331 BK Middelburg

Contact:

provincie@zeeland.nl

Dit document is vastgesteld door het College van Gedeputeerde Staten op 9 november 2021.

