



# Zeeuwse Omgevingsvisie 2021

Deel A, versie met wijzigingen zichtbaar  
Ontwerp voor inspraak  
Versie 06/07/2021

## Inhoudsopgave

Voorwoord .....	3
Inleiding en leeswijzer .....	4
Samenvatting.....	6
<b>1 INZOOMEN.....</b>	<b>7</b>
1.1 Internationale doelen en afspraken .....	8
1.2 Nationale Omgevingsvisie.....	9
1.3 Zeeland in zijn omgeving .....	10
1.4 Uitdagingen en ambities voor Zeeland .....	11
1.5 De beste keuzes voor Zeeland.....	13
1.6 Zeeuwse kernkwaliteiten.....	14
1.7 Participatie .....	16
<b>2 UITSTEKEND WONEN EN LEVEN IN ZEELAND.....</b>	<b>20</b>
2.1 Samenhang en ambitie.....	20
2.2 Huidige situatie, trends en ontwikkelingen.....	21
2.3 Hoofdlijnen aanpak .....	25
2.4 Inschatting van de effecten .....	27
<b>3 BALANS IN DE GROTE WATEREN EN HET LANDELIJK GEBIED .....</b>	<b>29</b>
3.1 Samenhang en ambitie.....	29
3.2 Huidige situatie, trends en ontwikkelingen.....	31
3.3 Hoofdlijnen aanpak .....	34
3.4 Inschatting van de effecten .....	36
<b>4 EEN DUURZAME EN INNOVATIEVE ECONOMIE.....</b>	<b>38</b>
4.1 Samenhang en ambitie.....	38
4.2 Huidige situatie, trends en ontwikkelingen.....	39
4.3 Hoofdlijnen aanpak .....	43
4.4 Inschatting van de effecten .....	44
<b>5 KLIMAATBESTENDIG EN CO2-NEUTRAAL ZEELAND.....</b>	<b>46</b>
5.1 Samenhang en ambitie.....	46
5.2 Huidige situatie, trends en ontwikkelingen.....	47
5.3 Hoofdlijnen aanpak .....	48
5.4 Inschatting van de effecten .....	49
<b>6 UITVOERING, PROGRAMMA'S EN ACTUALISATIE .....</b>	<b>50</b>
6.1 Doelstellingen voor 2030 .....	50
6.2 Instrumenten van alle partijen .....	50
6.3 Inzet van instrumenten door de Provincie Zeeland.....	52
6.4 Doelen en instrumenten komen samen in programma's .....	53
6.5 Actualisatie en monitoring .....	55
6.6 Milieueffectrapportage en passende beoordeling .....	57
Begrippen- en afkortingenlijst .....	60

## Voorwoord

Er waait een nieuwe wind door bestuurlijk Zeeland. Een frisse bries, die het hoofd helder maakt en samenwerken op één zet. Met het coalitieakkoord 'Samen verschil maken', hebben we een nieuwe koers bepaald. Wind in de zeilen geeft Zeeland een steun in de rug vanuit het Rijk op het gebied van economie, onderwijs, bereikbaarheid en een toekomstbestendige industrie. Met de Zeeuwse Omgevingsvisie gaan we volle kracht vooruit, de toekomst tegemoet! Met 'Wind in de zeilen' is een stevig pakket aan maatregelen voorhanden die gaan helpen de ambities uit deze Omgevingsvisie te realiseren.

Zeeland aantrekkelijk houden gaat niet vanzelf. Ten eerste omdat de wensen van de inwoners, bezoekers en bedrijven veranderen. Die wensen zien er in 2050 heel anders uit dan nu. Ten tweede omdat er ontwikkelingen op ons afkomen die grote gevolgen zullen hebben voor onze leefomgeving. Dat we in een tijd van grote veranderingen leven was al duidelijk voordat het coronavirus begin 2020 zijn intrede deed. We zien grote veranderingen in ons klimaat, een afname van de biodiversiteit, andere wensen op het gebied van wonen en werken. Maar hoe gaat de toekomst er dan uitzien? Hoe ziet Zeeland er in 2050 uit en wat gaan we tot 2030 doen om dit te sturen? Kunnen we met deze visie onze kernkwaliteiten behouden of versterken?

Samen verschil maken maar wel voor iedereen vanuit zijn eigen mogelijkheden. Dat betekent voor de één meeschrijven, voor de ander meedenken of deelnemen aan één van de gebiedstafelbijeenkomsten. Het is bijzonder dat het ons samen is gelukt deze Zeeuwse Omgevingsvisie te schrijven. Tijdens de achterbanraadpleging in de periode van januari tot en met april 2021, is gereageerd door ruim 50 organisaties en zo'n 75 inwoners van Zeeland. Deze reacties zijn verwerkt in deze ontwerp Omgevingsvisie die nu ter inzage gelegd wordt.

De ontwerp Omgevingsvisie zal vanaf de tweede week van juli gedurende een periode van 6 weken ter inzage worden gelegd. Vanwege de verschuiving van de inwerkingtreding van de Omgevingswet (naar 1 juli 2022) is het mogelijk om voor de verordening meer tijd te nemen en in de achterbanraadpleging werd daar ook om gevraagd. Daarom wordt de ontwerp Omgevingsverordening na de zomervakantie ter inzage gelegd.

Deze Zeeuwse Omgevingsvisie is breed. Hij gaat van monumenten tot aan grote projecten, van havens tot leefbaarheid, van mobiliteit tot voorzieningen en van de aanpassing op het klimaat tot aan het beleid rond woningen. Zo kunt u vanaf 2022 in één oogopslag al het Zeeuwse beleid in deze visie terugvinden.

## Inleiding en leeswijzer

### Inleiding

De naam Zeeland zegt genoeg: Zeeland is zee + land. Zeeland is land in zee.

Wie op de kaart naar de Noordzeekust kijkt, ziet van Calais tot Denemarken één lange, vloeiende lijn. In het noorden ligt evenwijdig aan de kust een rij Waddeneilanden, maar verder is die kust strak. Behalve in het zuidwesten van Nederland. Daar ligt het land in zee. Een provincie, bestaand uit kusten, zeearmen en eilanden. Maar ook: een provincie bestaand uit dammen, dijken, bruggen en een tunnel van meer dan zes km lang. Een provincie zonder metropolen, waar alle kernen omgeven worden door het groen of blauw van land of water.

Land en water zijn in Zeeland onlosmakelijk met elkaar verbonden. Je kunt er niet aan voorbij gaan. Tien minuten rijden met auto en je treft open water. Op de horizon altijd ergens de contouren van het land aan de overkant. De zee stilt onze honger en voedt de verbeelding. Schepen uit alle windstreken leggen aan in de zeehavens. Langs onze meren liggen jachthavens en vakantieparken voor onze gasten. Wie van ons heeft nooit ergens op één van onze kilometerslange stranden zelf met schep en emmertje een dijk of eiland gebouwd?

Zeeland is dynamiek. Geen gebied dat zo aan verandering onderhevig is geweest in het verleden. Oorlogen, overstromingen, ze zijn nog te zien in het landschap. De dagelijkse verandering van de kust onder invloed van eb en vloed. Denk aan de oesters, die alleen in het zuiverste water kunnen groeien. Denk aan de enorme schepen, die de Westerschelde in gelooft worden. De zomers met duizenden zee- en zonliefhebbers, worden afgewisseld door de winters waarin de elementen vrij spel hebben op de verlaten stranden.

De ligging van Zeeland is uniek. Die ligging is allesbepalend: voor het landschap, voor onze infrastructuur en voor de economie. Die ligging biedt kansen voor innovatieve en duurzame ontwikkelingen, ruimte om te pionieren. De Omgevingsvisie biedt het kader van waaruit we juist de kwaliteiten van Zeeland koesteren, en tegelijkertijd de kansen en mogelijkheden benutten om Zeeland duurzaam door te ontwikkelen zodat we klaar en 'fit' zijn én dat blijven voor de toekomst. [De Zeeuwse Omgevingsvisie en de Zeeuwse Ambities die daarin staan, geven richting aan al het provinciale beleid en de uitvoering daarvan.](#)

Wij zijn Zeeland en de omgeving is van iedereen. Het spreekt vanzelf dat een handjevol ambtenaren niet voor heel Zeeland kan bepalen hoe het moet. Deskundigen van brancheorganisaties, belangengroepen en regionale overheden hebben meegedacht en meegeschreven aan deze Omgevingsvisie. Via een onderzoek van ZB| Planbureau en Bibliotheek van Zeeland, zijn de Zeeuwen inhoudelijk bij deze visie betrokken. Provinciale Staten stellen uiteindelijk de Zeeuwse Omgevingsvisie vast. Nog niet eerder kwam op deze manier een provinciale visie tot stand.

[Deze Omgevingsvisie kent verschillende karakters, soms is de visie abstract en geeft grote lijnen, soms is deze concreet en duidelijk. Dat is omdat de visie verschillende doelen kent. Soms is de visie bedoeld als richtdocument voor bijvoorbeeld de overleggen met onze bureaus, soms is het de basis voor onze omgevingsverordening en de uitvoeringsprogramma's of de leidraad bij het uitvoeren van het beleid. Met name Deel B van de Omgevingsvisie is de basis voor de uitvoering en de omgevingsverordening.](#)

### Leeswijzer

Er zijn vele routes door dit document heen. De route is afhankelijk van de vraag die u heeft en hoeveel u wilt lezen. Hieronder worden drie routes beschreven.

Route 1. Van de wereld naar Zeeland

Route 2. Wat staat er in de Zeeuwse Omgevingsvisie over ....?

Route 3. Wat wordt er geregeld?

#### **Route 1. Van de wereld naar Zeeland (Deel A)**

In hoofdstuk 1 wordt ingezoomd vanuit de Duurzame Ontwikkelingsdoelen van de Verenigde Naties, via de Nationale Omgevingsvisie naar de uitdagingen en ambities voor Zeeland. Ook worden de

**Met opmerkingen [A1]:** De maatschappelijke uitdagingen uit het voorontwerp worden nu de Zeeuwse Ambities genoemd, omdat die term passender is. Dit is in het hele document aangepast.

Zeeuwse kernkwaliteiten beschreven. In de hoofdstukken 2 tot en met 5 worden de vier Zeeuwse ambities uitgewerkt. In hoofdstuk 6 kunt u vinden welke instrumenten door de Provincie worden ingezet om deze ambities te bereiken. In Deel B kunt u vervolgens vinden wat dit betekent voor de verschillende thema's.

**Route 2. Wat staat er in de Zeeuwse Omgevingsvisie over ....?**

In Deel B is per thema het beleid voor de komende 10 jaar en de inzet van de instrumenten zoals subsidies en de verordening weergegeven. Dit is dan ook de beste ingang om te beginnen. Er zijn 27 thema's uitgewerkt die samen met onze omgeving geselecteerd zijn. Bij deze thema's is het beleid voor de komende 10 jaar weergegeven. Mocht er een programma horen bij zo'n thema is dat aangegeven. In Deel A is bij de vier ambities aangegeven wat de ambitie voor 2050 is.

**Route 3. Wat wordt er geregeld?**

De Omgevingsvisie is naast het beleidsdocument voor de komende jaren ook de plaats waar de inzet van de instrumenten wordt geregeld. Hoofdstuk 6 van Deel A beschrijft de inzet van instrumenten in het algemeen. In Deel B staat per thema aangegeven welke instrumenten worden ingezet. Indien het in te zetten instrument de Omgevingsverordening is, kunt u daar terugvinden hoe het exact vertaald is. Indien een subsidie het in te zetten instrument is, kunt u in de provinciale subsidieverordening de weg naar de subsidie vinden.

## Samenvatting

PM

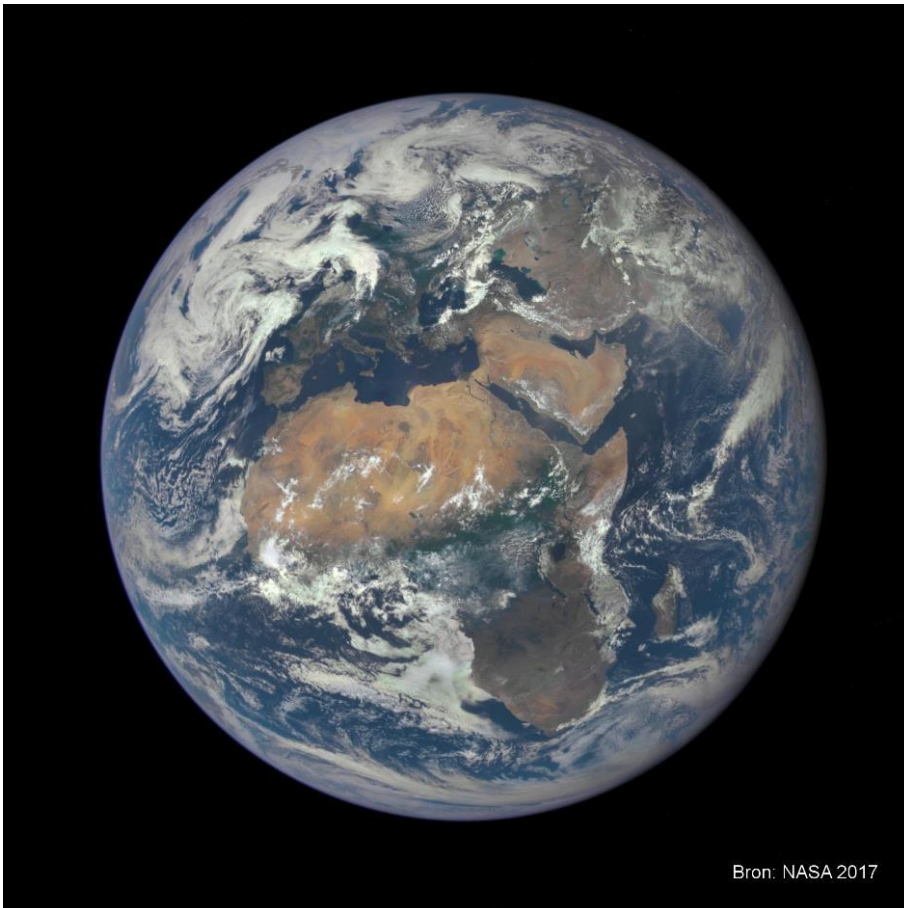
## 1 INZOOMEN

Een eerlijke verdeling. Daarover gaat het in dit hoofdstuk.

De aarde biedt de mogelijkheid om al haar bewoners van schoon water en goed voedsel te voorzien. Maar in de praktijk lijkt dat een utopie. Welvaart, voedsel, een goede infrastructuur... Iedereen zou het binnen bereik moeten hebben. De Verenigde Naties hebben erover nagedacht en gaven een aanzet, die ook door Nederland wordt gevolgd.

Daarom komen ook in ons land innovatieve plannen op de tekentafel. Volhoudbare landbouw, circulaire economie, barrières wegnemen, zodat iedereen aan de samenleving kan deelnemen, voorwaarden scheppen voor een grotere biodiversiteit...

De Zeeuwse Omgevingsvisie geeft kaders aan waarbinnen nieuwe ontwikkelingen kunnen plaatsvinden die in lijn zijn met wat er in de wereld om ons heen aan de gang is.





### 1.1 Internationale doelen en afspraken

De landen van de Verenigde Naties (VN) spraken in 2000 voor het eerst ontwikkelingsdoelen af voor de hele wereld. Dat waren de acht Millenniumdoelen, die liepen tot 2015. Het rapport na afloop van die periode was overwegend positief. Het doel om het aantal mensen dat in extreme armoede leeft te halveren, is bijvoorbeeld gehaald. Andere doelen, zoals het verminderen van moeder- en kindersterfte, waren niet zo succesvol.

Tijdens de VN-top voor duurzame ontwikkeling in 2012 werd voor het eerst gesproken over "Duurzame Ontwikkelingsdoelen", als opvolgers van de Millenniumdoelen. Deze 17 "Sustainable Development Goals", kortweg SDG's genoemd, zijn in 2015 ondertekend door 170 landen, waaronder Nederland. De doelen helpen om nu en in de toekomst voor iedereen brede welvaart te bieden, dus vooruitgang op sociaal-maatschappelijk, economisch én ecologisch gebied. Het streven is om de gestelde doelen in 2030 gerealiseerd te hebben. Via de Zeeuwse Omgevingsvisie leveren wij hier een bescheiden bijdrage aan.



De 17 Duurzame Ontwikkelingsdoelen (SDG's). Bron: <https://www.sdg nederland.nl>

Een paar kernwoorden uit deze opsomming van ontwikkelingsdoelen:

- **Inclusiviteit.** De beschikbare middelen zoals duurzame energie, schoon water, onderwijs, en infrastructuur moeten voor alle mensen binnen bereik zijn. Ook voor de armsten. Ook voor mensen met een handicap.
- **Verantwoord.** Verantwoorde productie, maar ook verantwoord consumeren. Natuurlijke hulpbronnen moeten duurzaam en efficiënt worden gebruikt. Voedselverspilling moet in 2030 gehalveerd zijn. Boeren, supermarkten en consumenten, maar ook waterbedrijven en overheden moeten wereldwijd kennis hebben van een gezonde levensstijl.
- **Samen.** In internationale zin houdt dat in samenwerking. Horizontaal, verticaal en diagonaal. Regeringen, bedrijven, burgers en organisaties moeten samenwerken om de doelen te behalen. Het gaat om technologie, kennisoverdracht, handel, data, beleidscoherentie en financiële stromen.

Of en hoe de Duurzame Ontwikkelingsdoelen gehaald kunnen worden, hangt niet alleen af van de internationale inzet, maar ook van grote trends en ontwikkelingen. De mondiale bevolkingsontwikkeling is de belangrijkste: hoe sneller de wereldbevolking groeit, hoe groter de opgaven. Het tempo en de omvang van de klimaatverandering is ook bepalend, omdat dit direct effect heeft op de beschikbaarheid van drinkwater, voedsel en veiligheid. Voor veel doelen is technologische innovatie noodzakelijk, maar de (neven)effecten zijn vooraf niet bekend.



In Nederland krijgt het begrip brede welvaart steeds meer aandacht. Het CBS brengt sinds 2018 jaarlijks de "Monitor brede welvaart & de Sustainable Development Goals" uit.

## 1.2 Nationale Omgevingsvisie

Op 11 september 2020 is de Nationale Omgevingsvisie (NOVI) naar de Tweede Kamer gestuurd. Met de NOVI geeft het kabinet richting aan grote opgaven waardoor Nederland de komende 30 jaar verandert. In de NOVI wordt aan de hand van een toekomstperspectief op 2050 de langetermijnvisie in beeld gebracht. Het Rijk wil sturen op de nationale belangen. De inzet van het Rijk is samengevat in vier prioriteiten (bron: [www.denationaleomgevingsvisie.nl](http://www.denationaleomgevingsvisie.nl)):



### Ruimte voor klimaatadaptatie en energietransitie.

*Het klimaat verandert. De gevolgen hiervan merken we soms al. Denk aan de steeds drogere zomers, de hevigere regenval en stijgende zeespiegel. Op deze en andere gevolgen van de klimaatverandering moeten we tijdig inspelen. Tegelijkertijd willen we met elkaar de overstap maken naar duurzame energie. Het is de bedoeling dat ons land in 2050 een duurzame energievoorziening heeft. We dragen hier zelf aan bij door bijvoorbeeld zoveel mogelijk woningen aardgasvrij te maken. Maar er zullen ook aanpassingen nodig zijn, bijvoorbeeld met windenergie, die we moeten inpassen in het landschap. Mensen in de omgeving moeten ook voordelen ervaren van geplaatste windmolens.*



### Duurzaam economisch groeipotentieel.

*Nederland heeft een sterke internationale concurrentiepositie. Vanuit die positie willen we werk maken van een nieuw economisch verdienmodel dat duurzaam is en circulair. Door grondstoffen te hergebruiken in de bouw bijvoorbeeld. De overstap naar duurzame energie en het zorgen voor een gezond milieu zijn belangrijk. Ook willen we dat bedrijven zich hier goed kunnen vestigen met voldoende ruimte voor bedrijvigheid. Daarvoor is het zaak alle verschillende aspecten te betrekken die hierbij een rol spelen, zodat we duurzaam ons geld kunnen blijven verdienen.*



### Sterke en gezonde regio's.

*Veel mensen zijn op zoek naar een geschikte, betaalbare woning. We willen graag wonen in een prettige omgeving. Een omgeving met voldoende groen en met aandacht voor onze veiligheid en gezondheid. Denk bijvoorbeeld aan groen en fonteinenvan plekken waar het erg warm kan worden (hittestress). Tegelijkertijd is het belangrijk dat de woningen goed bereikbaar zijn door goede fiets- en wandelpaden en aansluiting op het wegennet en het openbaar vervoer. Kortom, het gaat niet alleen om voldoende woningen, maar ook om een aantrekkelijke woonomgeving.*



### Toekomstbestendige ontwikkeling van het landelijke gebied.

*In sommige regio's staan de natuurlijke systemen en het landschap onder druk. Soms is daar sprake van een verzakkende bodem, onder meer door een te laag waterpeil. Als we het waterpeil omhoog brengen, kan dat gevolgen hebben voor de landbouw en de veeteelt. In sommige gebieden wordt het dan misschien logischer om duurzame energie te produceren in plaats van voedsel. Tegelijkertijd willen we de kwaliteiten van het landschap graag behouden om te kunnen recreëren en ook vanwege ons cultureel erfgoed.*

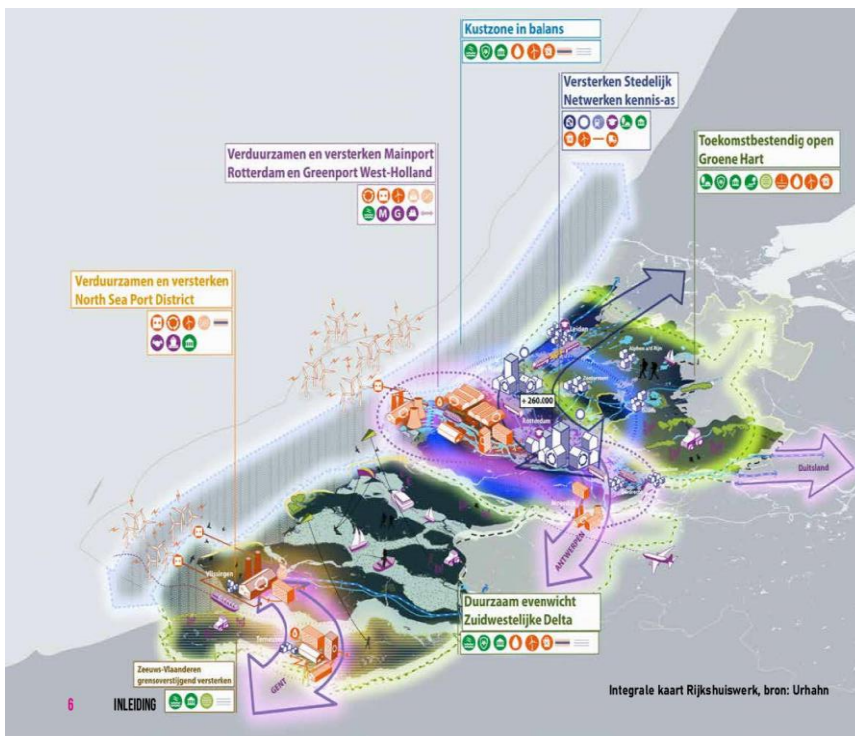
### 1.3 Zeeland in zijn omgeving

De door het Rijk geformuleerde nationale prioriteiten zijn sterk verbonden met de Zeeuwse ambities. Deze prioriteiten en ambities leveren een bijdrage aan brede welvaart en het behalen van de Duurzame Ontwikkelingsdoelen. De uitvoering van de opgaven die horen bij de Nationale prioriteiten zijn voor het overgrote deel de taak van de gemeenten en provincies, met ondersteuning en richting van het Rijk als eindverantwoordelijke of systeemverantwoordelijke. Iedere regio legt eigen accenten en maakt keuzes vanuit de specifieke kwaliteiten van het gebied. De samenwerking Rijk-Regio bij de opgaven wordt met name vormgegeven door Omgevingsagenda's. Het doel van de Omgevingsagenda is om als overheden samen gebiedsgericht (dus met het gebied als uitgangspunt) uitwerking te geven aan de gedeelde ambities en opgaven. Het gaat om opgaven die met elkaar te maken hebben en om een gebiedsgerichte aanpak vragen.

Voor de Omgevingsagenda Zuid-West Nederland zijn voor Zeeland in het Bestuurlijk Overleg Leefomgeving, waarin het Rijk met Zeeland en Zuid Holland samen optrekt, drie gebiedsgerichte opgaven vastgesteld. Doel van de gebiedsagenda is in eerste instantie de samenwerking tussen Rijk en regio versterken. De drie gezamenlijke opgaven zijn:

1. North Sea Port District ~~Terneuzen~~: nu samen doorpakken en gecoördineerd uitvoeren
2. Kust in de Delta: investeren in een gedeeld beeld van de opgaven;
3. Transitie landelijk gebied in twee snelheden: gebiedsgericht samenwerken als Rijk en regio.

Met opmerkingen [A2]: N.a.v. opm Vlissingen / Middelburg en North Sea Port



North Sea Port District is in mei 2021 aangewezen als NOVI-gebied. Voor het landelijk gebied wordt onderzocht welk deel van het landelijk gebied van Zeeland een koplopergebied kan zijn in het kader van het Nationale Programma Landelijk Gebied. Belangrijke uitwerkingpunten zijn grensoverschrijdende samenwerking met de Vlaamse- en federale overheid van België, de relatie met het Deltaprogramma, Goederencorridor Zuid Rotterdam Antwerpen (in samenhang met die van Oost en Zuidoost) en Smart Mobility.

De Omgevingsagenda Zuidwest Nederland heeft een directe relatie met de Gebiedsagenda Zuidwestelijke Delta. De Gebiedsagenda biedt het handelingsperspectief en een agenda voor de Voordelta en de Grote Wateren in de Zuidwestelijke Delta. De Omgevingsagenda en de Gebiedsagenda zijn gelijkwaardig en complementair en worden in samenhang uitgewerkt. Deze in gezamenlijkheid opgestelde Omgevingsvisie kan daarbij dienen als de Zeeuwse input.

De samenwerking binnen de Zeeuwse overheden wordt gevormd door het Overleg Zeeuwse Overheden (OZO). Het doel hiervan is de krachten rondom de grote en complexe regionale opgaven in gezamenlijkheid op te pakken. Daarmee is het OZO een belangrijke schakel bij het halen van de ambities uit de Omgevingsvisie.

#### **1.4 Uitdagingen en ambities voor Zeeland**

Het gaat goed met Zeeland. Zeeuwen zijn in het algemeen positief over de eigen provincie.

De Zeeuwse woonomgeving bevat veel ingrediënten van een goede gezonde leefomgeving, zoals veel (stedelijk) groen en gevarieerde openbare ruimte, een over het algemeen goede milieukwaliteit en voldoende aanbod van voorzieningen. Doordat het autobezit in Zeeland hoog is, kunnen de meeste mensen zich zelfstandig over grotere afstanden verplaatsen met een betrouwbare reistijd. De Zeeuwse natuur en waardevolle landschappen worden door inwoners en toeristen hoog gewaardeerd. Wat betreft werkgelegenheid zijn het midden- en kleinbedrijf (MKB) en de havens de motor van de Zeeuwse economie. Voor wat betreft toegevoegde waarde zijn dat de havens en industrie. North Sea Port is de derde zeehaven van Europa op basis van toegevoegde waarde. De bereikbaarheid en doorstroming van het wegverkeer zijn aanzienlijk verbeterd door bijvoorbeeld de aanleg van de Westerscheldetunnel en de verdubbeling van de Sloeweg en Tractaatweg. De landbouwsector is van economisch belang en beschikt in Zeeland over een relatief vruchtbare bodem, geschikt klimaat en goede verbindingen over weg en water. Recreatie en toerisme zijn belangrijke pijlers voor de economie, werkgelegenheid en leefbaarheid. Zeeland beschikt over de schoonste en veiligste stranden van Europa.

##### **1.4.1 Uitdagingen**

Toch komen er uitdagingen op ons af. Zoals de wereldwijde klimaatverandering, die rechtstreeks van invloed is op het laaggelegen Zeeland. Naast extreme regenval en lange(re) droge en hete periodes, stijgt ook de zeespiegel. Stormen die tot voor kort nog gemiddeld eens per 4000 jaar voorkwamen, zullen ons veel vaker teisteren. Een risico om serieus rekening mee te houden. Hoe houden we onze provincie leefbaar?

Om de opwarming van de aarde te beperken, zullen we de CO2 emissie sterk moeten reduceren. Hoe passen we onze economie, mobiliteit en woonomgeving daarop aan?

Biodiversiteit neemt wereldwijd af. Ook in Zeeland zien we dat terug. Hoe beschermen en herstellen we onze leefomgeving, waarvan we afhankelijk zijn voor onze voedselvoorziening, gezondheid en economie?

Ook de samenstelling van de Zeeuwse bevolking zal de komende decennia veranderen. Hoewel de bevolking nog licht blijft groeien, neemt de vergrijzing toe. Niet alle beschikbare banen worden vanzelfsprekend vervuld. Hoe zorgen we ervoor dat Zeeland voor haar inwoners aantrekkelijk blijft en houden we onze economie gezond?

Deze trends zijn in het verleden begonnen en zetten in de toekomst door. De uitdagingen zijn groot en er is veel nodig om ze het hoofd te bieden. Door nu te bepalen waar we in 2030 en 2050 willen staan, kunnen we vandaag de eerste stappen zetten om daar te komen. Niet alleen door het faciliteren van wensen en grote ontwikkelingen maar ook door de mogelijkheden en kansen ervan te benutten, zonder dat de karakteristieke eigenheid van onze provincie wordt aangetast en met behoud van al het goede dat er nu is.

Daarom hebben we in deze Omgevingsvisie vier Zeeuwse Ambities voor 2050 benoemd.

**Met opmerkingen [A3]:** Dit hoofdstuk is herschreven, om de centrale doelstellingen duidelijker te maken en te benadrukken dat het vertrekpunt niet negatief is, verder in het hele document maatschappelijke uitdaging vervangen door ambitie.

#### 1.4.2 Zeeuwse Ambities

Om meer inzicht te krijgen in wat prioriteit verdient, hebben we in 2018 breed gepeild welke onderwerpen in de Zeeuwse Omgevingsvisie een plaats zouden moeten krijgen. Die onderwerpen zijn door alle partijen die wilden meeschrijven of meedenken samen uitgewerkt in 27 bouwstenen, die in Deel B van de visie terugkomen. In deze bouwstenen zijn vier hoofdlijnen te zien, die samenhangen met grote veranderingen die op Zeeland afkomen en vragen om actie. Dit zijn de vier grote ambities die centraal staan in deze Omgevingsvisie. Deze ambities sluiten goed aan bij de prioriteiten van de NOVI en geven er een Zeeuwse invulling aan. De Zeeuwse Ambities geven richting aan al het provinciale beleid en de uitvoering daarvan. Wij houden koers door onze inspanningen steeds te richten op de Zeeuwse ambities.

Hieronder geven we de hoofdpunten per ambitie aan. De hoofdstukken 2 tot en met 5 beschrijven de ambities uitgebreid.

##### 1. Uitstekend wonen en leven in Zeeland

- Verandering van de bevolkingssamenstelling en de noodzaak voor toegankelijke voorzieningen
- Vernieuwing van de Zeeuwse woningmarkt
- Noodzaak om barrières weg te nemen zodat alle Zeeuwen gemakkelijk deel kunnen nemen aan de samenleving
- Zorgen voor een schone, gezonde en veilige woonomgeving

##### 2. Balans in de grote wateren en het landelijk gebied

- Verbeteren van de balans tussen het gebruik en de draagkracht van land en water
- Herstel van biodiversiteit
- Ruimte voor nieuwe duurzame ontwikkeling

##### 3. Een duurzame en innovatieve economie

- Hoogwaardig (her)gebruik van producten, grondstoffen en energie
- Sluiten van kringlopen

##### 4. Klimaatbestendig en CO2-neutraal Zeeland

- Aanpassen aan wateroverlast, hitte, droogte en overstromingen
- Zo min mogelijk uitstoot van broeikasgassen

Bij de beschrijving van de Zeeuwse Ambities gebruiken we de backcasting methode uit het Raamwerk voor strategische duurzame ontwikkeling van The Natural Step, een internationale non-profit organisatie voor duurzame ontwikkeling. Welke weg je hebt af te leggen om het doel te bereiken hangt niet alleen af van waar je naar toe wilt, maar ook waar je nu staat en welke mogelijkheden je hebt om bij het doel te komen.



In de eerste paragraaf van elk hoofdstuk beschrijven we de ambitie voor Zeeland in 2050. Dit is stap 1 van het backcasting proces, het definiëren van succes: waar willen we staan in 2050, los van beperkingen in het nu.

Stap 2 is een beschrijving van de huidige situatie en de trends en ontwikkelingen en een beeld van wat dit zou opleveren wanneer de Provincie de komende decennia geen extra actie zou ondernemen. Deze staat in paragraaf 2.

Stap 3 staat in paragraaf 3: welke stappen er nodig zijn om vanuit het nu, de ambities uit paragraaf 1 waar te maken.

Met opmerkingen [A4]: Opmerking GGD

Stap 4 uit de methode is het prioriteren en kiezen in de aanpak. Deze staat eveneens in paragraaf 3. Om te kunnen prioriteren, gebruiken we afwegingsfactoren. Deze worden hierna beschreven, in paragraaf 1.4.

Door nu te bepalen waar we in 2030 en 2050 willen staan, kunnen we vandaag de eerste stappen zetten om daar te komen. Niet alleen door het faciliteren van wensen en grote ontwikkelingen maar ook door de mogelijkheden en kansen ervan te benutten, zonder dat de karakteristieke eigenheid van onze provincie wordt aangetast. In Deel B van de Zeeuwse Omgevingsvisie beschrijven we voor de onderliggende bouwstenen van elke ambitie de tussendoelen voor 2030 en de eerste acties om die doelen te bereiken.

### 1.5 De beste keuzes voor Zeeland

Het benoemen en beschrijven van uitdagingen en ambities is geen garantie voor het maken van de beste keuzes voor Zeeland. Bij het kiezen en prioriteren willen we zowel de Zeeuwse kernkwaliteiten behouden als kansen en mogelijkheden benutten. Daarvoor zijn afwegingsfactoren nodig en een praktisch hulpmiddel om de beste keuze te maken.

#### 1.5.1 Afwegingsfactoren

De vier Zeeuwse ambities vragen om een goede afweging van keuzes, zowel op regionaal als op lokaal niveau. De drie afwegingsprincipes die het Rijk daarvoor heeft bedacht (zie kader), hebben wij doorvertaald naar vier afwegingsfactoren voor Zeeland.

##### 1. Doe meer met minder grond.

Er zijn veel uitdagingen die extra ruimte vragen. Denk maar aan extra waterberging, zonneparken of groen in de stad. Zeeland wordt niet groter en iedere vierkante meter wordt al gebruikt. Als alle ontwikkelingen afzonderlijk worden gerealiseerd, gaat dat onnodig veel grond kosten die ook voor andere doelen wordt gebruikt. De oplossing is om gebruik zoveel mogelijk te combineren en nieuw ruimtebeslag op land en water zoveel mogelijk te beperken. Ook het verhogen van de kwaliteit van bestaand gebruik helpt om extra ruimteclaims te voorkomen. Denk aan herstructurering van stedelijk gebied, verbetering van de kwaliteit van natuurgebieden of introductie van nieuwe teelten en mogelijkheden voor het herstel van biodiversiteit.

##### Inspiratiebron

*De Nationale Omgevingsvisie beschrijft algemene afwegingsprincipes. Het Rijk streeft bij alle afwegingen van keuzes voor de toekomst, naar een veilige en gezonde leefomgeving. Waar de omgeving waarin wij leven, nu al veilig en gezond is, moet die worden behouden.*

*Daarnaast wil het Rijk dat onze fysieke leefomgeving doelmatig wordt ontwikkeld, gebruikt en beheerd om op de beste manier aan de behoeften van onze maatschappij te kunnen voldoen.*

*Een optimale balans tussen beschermen en ontwikkelen, vraagt om een zorgvuldige afweging en prioritering. Om keuzes over concrete activiteiten vooraf zorgvuldig af te kunnen wegen geeft het Rijk de lagere overheden drie afwegingsprincipes mee:*

- *Combinaties van functies gaan voor enkelvoudige functies;*
- *Kenmerken en identiteit van een gebied staan centraal;*
- *Over de schutting gooien van vraagstukken (afwenteling) wordt voorkomen*

##### 2. Werk samen en deel kosten en baten.

De kosten en baten van keuzes zijn niet altijd in evenwicht. De organisatie die de kosten draagt is niet altijd de (enige) partij die eraan verdient. Zie dat niet als een probleem, maar als kans. Door doelen te combineren zullen de totale kosten in tijd en geld altijd lager zijn dan via afzonderlijke projecten. Denk bijvoorbeeld aan de combinatie van werkzaamheden voor een gescheiden rioleringsstelsel (klimaatadaptatie) met de aanleg van glasvezelkabels (digitalisering), waardoor de straat maar één keer open ligt. Of meer zandsuppletie om extra ruimte op het strand te hebben voor natuur en recreatie. Zoek naar de kansen en ga in overleg met elkaar. Zo wordt niet alleen voorkomen dat kansen onbenut blijven, maar ook dat activiteiten elkaar onbedoeld in de weg zitten.

##### 3. Maak gebruik van de Zeeuwse kernkwaliteiten.

Succesvolle initiatieven benutten de kwaliteit van de omgeving en voegen daar extra waarde aan toe. Met slim ontwerp, passend bij de locatie, is heel veel mogelijk. Een verandering wordt daardoor een verrijking. Het betekent ook dat initiatieven zonder meerwaarde voor de locatie, beter op een andere plek kunnen worden gerealiseerd die wel passend is. Een zonnepark is bijvoorbeeld beter in te passen aan de rand van een haventerrein, dan in een grote open polder.

Met opmerkingen [A5]: Nav Passende beoordeling (PB)

#### 4. Denk aan de toekomst en aan de rest van de wereld.

Neem altijd de effecten op langere termijn en de effecten buiten Zeeland mee in de afweging. Een ontwikkeling die nu passend is, kan over tien jaar een groot en kostbaar probleem opleveren. Nu we als samenleving toegroeien naar een circulaire economie en er nog veel onzekerheden zijn over de effecten van klimaatverandering, hoort bij nieuwe ontwikkelingen altijd een inschatting van het toekomstperspectief in brede zin. Denk aan oplossing van een acuut huisvestingsprobleem door tijdelijke woningen op een plek te zetten waar over tien jaar een bassin wordt gemaakt voor waterberging. Voldoende flexibiliteit en tijdelijke bestemmingen helpen om goed in te kunnen spelen op veranderingen in de bevolking, economie en het klimaat. Het voorkomt onnodige kosten en maakt het mogelijk om nieuwe kansen snel te benutten. Daarnaast kan een ontwikkeling verstandig lijken op Zeeuwse schaal, maar grote effecten hebben buiten Zeeland. Daar hebben we invloed op, dus die effecten moeten ook in de afweging worden betrokken. Als buiten Zeeland ook rekening wordt gehouden met effecten op Zeeland, helpen we elkaar verder.

##### 1.5.2 De beste keuze hulp

De afwegingsfactoren maken duidelijk dat het erg belangrijk is om bij ieder initiatief vooraf goed na te denken. Niet alleen over het doel dat je met het initiatief voor ogen hebt, maar met een brede blik. Wat biedt de locatie voor bijzondere kansen? Wat is verplicht? Wat is mogelijk aan extra opties? Welke doelen zouden kunnen profiteren? Welke partijen zijn daar bij betrokken en wat kunnen zij bijdragen? Welke ervaringen zijn elders opgedaan?

Na deze verkenning volgt de belangrijkste stap: het maken van de beste keuze. Om de verkenning en het maken van de keuze eenvoudiger te maken, wordt voor de uitvoering van deze visie een 'beste keuze hulp' gemaakt. De partijen die aan de visie hebben meegewerkt, gaan hier samen mee aan de slag. Het doel van dit hulpmiddel is door slimme uitvoering aan zoveel mogelijk doelen bij te dragen.

#### 1.6 Zeeuwse kernkwaliteiten

De Nationale Omgevingsvisie kan niet met kopiëren en plakken omgezet worden naar de situatie in de twaalf Nederlandse provincies. Elke provincie heeft haar eigen specifieke schoonheid en problematiek. Anders gezegd: Wat is typisch Zeeuws? Wat in Zeeland is zo mooi en zo belangrijk, dat we het voor geen goud zouden willen missen?

Eind oktober 2019 zijn deze vragen uitgezet en besproken met enkele honderden deelnemers aan de verschillende Zeeuwse Gebiedstafels. In juni 2020 zijn deze kernkwaliteiten getoetst bij de bevolking via een onderzoek door ZB|Planbureau en Bibliotheek van Zeeland. Op die manier is het gelukt de voornaamste Zeeuwse kernkwaliteiten onder woorden te brengen.

Kernkwaliteiten zijn herkenbare, fysieke kenmerken zoals bebouwing, openbare ruimte, landschap, natuur en cultuurhistorie. Ze zijn zichtbaar in de omgeving. Maar het gaat ook om de koppeling-ze gaan samen met de immateriële waarden zoals rust, gezondheid, leefbaarheid, levendigheid, aantrekkingskracht en andere culturele en sociale aspecten. Kernkwaliteiten zijn meestal niet in een getal te vatten, en al helemaal niet objectief; ze drukken een bepaalde mate van waardering uit.

Naast kernkwaliteiten die Zeeland nu heeft en die we willen behouden, zijn er ook wensen voor de toekomst, kernkwaliteiten die we willen ontwikkelen. Wat voor provincie willen we zijn in 2050? Hoe willen we dan bekend staan? Ook dat is meegenomen in het onderzoek van ZB|Planbureau en Bibliotheek van Zeeland.

De breedst gewaardeerde kernkwaliteit voor Zeeland is:

##### 1. Genieten en opladen

Je kunt in onze provincie genieten en jezelf weer helemaal opladen. Of je nu geniet door inspanning, een fietstocht, culturele activiteiten, kitesurfen of door bezoek aan een rommelmarkt of zomeravondconcert, Zeeland heeft veel te bieden om van te genieten en jezelf weer op te laden.

Het landschap in Zeeland is gedurende de lange bewoningsgeschiedenis door menselijk toedoen veranderd. Sporen van grote overstromingen en oorlogen. Alles bij elkaar heeft dit geresulteerd in unieke landschapskwaliteiten. De prachtige horizon op het platteland, met hoeves tussen boomgroepen. Nachten waarin je de Melkweg kunt zien, zonder hinder van lichtvervuiling, stilte. Hier kun je op adem komen.

Met opmerkingen [A6]: Nav reactie Zorgsaam/coalitie

Met opmerkingen [A7]: N.a.v. opm Vlissingen / Middelburg



Elementen van deze kernkwaliteit: Weidsheid, ruimte, rust (stille en duisternis), gezonde zeelucht, gastronomie, streekproducten, recreatie, watersport, strand en zee, cultuur en evenementen

Met opmerkingen [A8]: N.a.v. opm Vlissingen / Middelburg



## 2. Waarden en beschermen van het mooie Zeeuwse landschap

Zeeuwen houden van hun mooie provincie. Dat wordt al heel snel duidelijk als er een inbreuk dreigt. Het maakt daarbij niet uit of die inbreuk te maken heeft met een economisch voordeel of met waarborgen van veiligheid – denk aan het kappen van oude bomen op een dijk. De anders zo gemoedelijke inwoners stellen zich onwrikbaar op in hun beschermingsdrang.

In onze landelijke gebieden is het allemaal nog terug te vinden: kleinschaligheid, voedselproductie, boomgaarden, oude dijken. De duidelijke structuur van dorpen omgeven door een gordel van groen. Het landelijk gebied vraagt om een duurzaam beheer en zorgvuldigheid bij beslissingen voor toekomstig gebruik. De ruimtelijke impact van ontwikkelingen kan veel betekenen voor ons mooie Zeeuwse landschap.

Elementen van deze kernkwaliteit: Vruchtbaar land, dijken, dammen duinen, paalhoofden, zilte natuur, zeekleigronden, cultuurlandschap, kreekruigten, boelgronden, deltawerken, eilandgevoel, aquacultuur en dubbelgebruik van ruimte

Met opmerkingen [A9]: N.a.v. opm Vlissingen / Middelburg

## 3. We voelen ons verbonden met de historie

Eeuwenlang was Zeeland een provincie van strijd, zo niet in oorlogen dan toch wel tegen de zee. De meest recente historische feiten op dit gebied zijn wel de inundaties op Schouwen-Duiveland en Walcheren gedurende de Tweede Wereldoorlog en de Watersnoodramp in Zuidwest-Nederland in 1953. De ramp van 1953 leidde tot een historische uitspraak van Koningin Juliana: "Dit nooit meer." Als reactie op de verdrinkingsdood van 1836 mensen werden in Zeeland en Zuid-Holland de Deltawerken gebouwd. Wij Zeeuwen zijn trots op onze Deltawerken, die prachtige meren hebben opgeleverd en die ons beschermen tegen stormen.

Elementen van deze kernkwaliteit: Industrieel, maritiem, militair en agrarisch erfgoed, havens en scheepvaart, strategische ligging, vestingen, vliedbergen, inundatiekreken, nood- en geschenkwoningen.

## 4. Kernkwaliteitswens: Passende werkgelegenheid en ontwikkelmogelijkheden voor iedereen in Zeeland.

De enquête van de ZB | Planbureau en Bibliotheek van Zeeland onthulde behalve waardering ook een gemis. Deze vierde kernkwaliteit is er eentje die nog kan worden verbeterd in Zeeland, namelijk werkgelegenheid- en carrièrekansen. Met name jongvolwassenen geven aan dat dit een belangrijk gemis in Zeeland is. Ook door de mensen die niet altijd in Zeeland hebben gewoond wordt dit als een belangrijk aandachtspunt genoemd. In totaal geeft meer dan 60% van de ondervraagden aan dat dit een belangrijk verbeterpunt is. Als wordt doorgevraagd wordt door de geïnterviewde inwoners van Zeeland aangegeven dat de mogelijkheid om door te kunnen stromen en de diversiteit in de werkgelegenheid een punt van zorg is. Mensen zitten te lang op dezelfde functie omdat ze geen doorstroomkansen hebben. Ook wordt aangegeven dat Zeeland voor jongeren niet aantrekkelijk is om te wonen en te werken. Met de werkgelegenheid en carrièrekansen is de kwaliteit van onderwijs



onlosmakelijk verbonden. De kwaliteit van het onderwijs wordt door de geïnterviewde als matig positief geoordeeld.

Wat zou het mooi zijn als de Zeeuwen van 2050 trots zouden zijn op het werkgelegenheid en carrièrekansen in Zeeland en het onderwijs aanbod dat daar op aansluit.

Elementen van deze kernkwaliteit: Diversiteit in werkgelegenheid, doorstroomkansen, aansluiten van vraag en aanbod op de arbeidsmarkt, werkgelegenheid op alle niveaus, inspelen op nieuwe werkgelegenheid, diversiteit in scholingsaanbod, onderwijsaanbod dat aansluit op de arbeidsmarkt, innovatief scholingsaanbod, kwalitatief goed onderwijs en hoger onderwijs in de provincie

## **1.7 Participatie**

### **1.7.1 Participatie tijdens het proces**

De Zeeuwse Omgevingsvisie moest een breed gedragen visie worden die middels participatie vorm zou krijgen. In juli 2018 hebben we aan onze omgeving gevraagd of ze de visie samen met ons zouden willen opstellen. Dat samen opstellen is begonnen met het gezamenlijk formuleren van de agenda. Welke onderwerpen horen in de Zeeuwse Omgevingsvisie thuis? Uit deze gezamenlijke verkenningstocht zijn uiteindelijk 27 onderwerpen geselecteerd die we de bouwstenen van de Zeeuwse Omgevingsvisie hebben genoemd. Deze bouwstenen zijn de basis geweest voor de vier ambities en hebben als afzonderlijke thema's hun plaats gevonden in Deel B van de Omgevingsvisie.

Het formuleren van het beleid op deze bouwstenen is middels co-creatie gebeurd waarbij Provinciale Staten vooraf de kaders waarbinnen het beleid ontwikkeld kon worden hebben meegegeven. Alle betrokken Zeeuwse partijen hebben samen de huidige situatie, trends, ontwikkelingen en de ambitie voor deze bouwstenen in beeld gebracht. In de integratiegroep, waarin alle vertegenwoordigers van de verschillende sectoren samen komen, is nagedacht over de integratie van de verschillende thema's en zijn de vier ambities vastgesteld. Deze vier ambities staan centraal in het strategische Deel A van de Zeeuwse Omgevingsvisie.

Nadat deze ruwe schets van de Omgevingsvisie in de ambtelijke en bestuurlijke integratiegroep zijn besproken gaan we naar buiten om onze achterban te consulteren en tips en tricks van onze achterban mee te krijgen. Hiervoor is de periode januari tot en met maart 2021 gereserveerd. De laatste stap in het proces is de formele inspraak. Deze zal in juni 2021 starten en uiteindelijk worden afgerond met het vaststellen van de Omgevingsvisie door Provinciale Staten.

De volgende partijen zijn betrokken geweest bij het tot stand komen van de Omgevingsvisie. De opstellers en meedenkers hebben meegeschreven aan één of meer thema's. De leden van de integratiegroep hebben zich bezig gehouden met de integratie en de dilemma's tussen de thema's.

**Met opmerkingen [A10]:** Nav opm Stichting Behoud Zak van Zuid-Beveland

**Met opmerkingen [A11]:** Nav reactie Schouwen-Duiveland

## PARTIJEN

Actiegroepen	Advies- en Architectenbureau's	Agrarische sector	Bouwsector
Buurprovincies	Cultuur en erfgoed	Dorpsraden	Het Rijk
Industriële sector	Inwoners	Natuur- en milieuorganisaties	North Sea Port
Onderwijsinstellingen	Politieke partijen	Vastgoed sector	Provincie Zeeland
Semi overheden	Statenleden	Toeristische sector	Visserij sector
Waterschap	Woonsector	Zeeuwse gemeenten	Zorgorganisaties
Bijeenkomsten	Opstellers	Meedenkers	Integratiegroep

### 1.7.2. Regiovisies van de Bevelanden (met medewerking van Tholen) en Zeeuws-Vlaanderen

Gelijktijdig met het tot stand komen van de Zeeuwse Omgevingsvisie zijn een tweetal regiovisies opgesteld, te weten het statement van de regiovisie van Zuid Beveland (met medewerking van Tholen) de conceptregiovisie Zeeuws-Vlaanderen. De regio's leggen met deze regiovisies accenten op de inzet zoals die in de Zeeuwse Omgevingsvisie is verwoord. Deze accenten geven kleur aan de uitvoering en samenwerking in de regio. De thema's uit deze beide regiovisies komen terug in de Zeeuwse Omgevingsvisie en sluiten daarmee goed op elkaar aan. Uitwerking zal verder plaats vinden in de uitvoeringsprogramma's.

De ambities voor de regiovisie de Bevelanden met medewerking van Tholen zijn:

In 2020 heeft de regio de Bevelanden met medewerking van Tholen het statement regiovisie De Bevelanden vastgesteld. De centrale ambitie van de regio is "Het versterken van de krachtige positie van de regio De Bevelanden als "hart van Zeeland" op het gebied van wonen, werken en recreëren". In dit statement zijn vijf opgaven gedefinieerd die de komende jaren in gezamenlijkheid als regio uitgewerkt gaan worden. Deze vijf opgaven zijn:

1. Aantrekkelijk stedelijk woon- en vestigingsklimaat
2. Toekomstbestendig platteland
3. Energiek en geconcentreerd bedrijventerreinenaanbod
4. Uitgebalanceerde arbeidsmarkt
5. Kwalitatief hoogwaardige recreatie

In de Zeeuws-Vlaamse regiovisie zijn de volgende vier ambities genoemd: Zeeuws-Vlaanderen creëert en aantrekkelijk woonklimaat voor huidige en nieuwe bewoners

1. Zeeuws-Vlaanderen benut de kansen van de grens optimaal om leefbaarheid te versterken
2. Zeeuws-Vlaanderen verdient met de transitie naar duurzaamheid
3. Zeeuws-Vlaanderen verstrekt in onderlinge samenwerking kennis en kunde

Naast deze regiovisies zijn bij het opstellen van de Omgevingsvisie nog verschillende thematische en gebiedsvisies gebruikt als input zoals de Regionale Energiestrategie, de grensvisie voor de Scheldemond regio en de gebiedsvisie Veerse Meer.

Met opmerkingen [A12]: Nav reactie Zeeuws-Vlaanderen

### 1.7.3. Participatie na de vaststelling van de Omgevingsvisie

Met het tot stand komen van de Zeeuwse Omgevingsvisie ligt er beleid voor de komende jaren. Dit beleid vraagt om uitvoering. Deze uitvoering krijgt de komende jaren vorm via de uitvoeringsprogramma's, die deels al lopen onder andere trajecten. De Omgevingsvisie is in gezamenlijkheid tot stand gekomen en de uitvoering zal ook in gezamenlijkheid moeten worden georganiseerd. Het is belangrijk dat bij uitvoering steeds de ambities en afwegingsfactoren in het oog worden gehouden en dat door slimme uitvoering aan zoveel mogelijk doelen wordt bijgedragen. Daarom werken de bij de Omgevingsvisie betrokken partijen samen een "beste keuze hulp" uit, zoals beschreven in paragraaf 1.5.2. De belangrijkste overlegstructuur van de Omgevingsvisie, de integratiegroep, blijft hiervoor voorlopig in stand.

# UITSTEKEND WONEN EN LEVEN IN ZEELAND

*In 2050...*



Voel je jezelf veilig in de omgeving van je huis.

Is voor iedereen een passende woning beschikbaar.

Is het onderwijs in de provincie goed bereikbaar, betaalbaar en van hoogstaande kwaliteit.

Zijn voorzieningen klimaatneutraal voor iedereen bereikbaar, ook wanneer je geen auto hebt

Stimuleert je omgeving gezond gedrag zoals wandelen, fietsen, gezond eten, ontmoeten en ontspannen.

Is de Zeeuwse culturele infrastructuur robuust, veerkrachtig en biedt de regio een vernieuwend, toegankelijk en compleet culturaanbod.

Is mobiliteit snel, slim, veilig, schoon en betaalbaar voor zowel reiziger als overheid.

## 2 UITSTEKEND WONEN EN LEVEN IN ZEELAND

### 2.1 Samenhang en ambitie

#### Samenhang

Om ergens uitstekend te kunnen wonen en leven, wil je een huis dat aan je behoeften voldoet. Groot genoeg, maar niet te groot en niet te duur. Je wilt je veilig kunnen voelen in je straat, ook 's avonds en het is fijn als de natuur dichtbij is, te zien, te ruiken, aan te raken. Vanaf je huis wil je dat voorzieningen bereikbaar zijn. Denk aan scholen, winkels, theater, museum, sportveld of bibliotheek. Hoe ver is het naar de tandarts, fysio of het ziekenhuis? En tot slot: is je werk goed bereikbaar vanaf thuis?

Buiten de onderwerpen die hieronder genoemd staan, heeft wonen en leven ook raakvlakken met klimaatadaptatie, energietransitie, infrastructuur, recreatie en toerisme, milieu, arbeidsmarkt, erfgoed, archeologie, zoetwater en natuur.

Deze ambitie sluit aan bij de NOVI-prioriteit 'Sterke en gezonde steden en regio's'. De Zeeuwse Omgevingsvisie besteed extra aandacht aan beschikbaarheid van voorzieningen en de kwaliteit van woningen.

Met deze ambitie dragen we bij aan de volgende Duurzame Ontwikkelingsdoelen.



#### De ambitie voor 2050

In 2050 is er voor ieder een passende woning beschikbaar. In de omgeving van je huis kun je je veilig voelen. Je wordt er ook aangezet tot gezond gedrag, zoals wandelen, ~~en~~ fietsen, gezond eten, ontmoeten en ontspannen. De woonomgeving draagt bij aan biodiversiteit en is ingericht zowel op langere droogte als op overtollig regenwater. Voorzieningen zijn klimaatneutraal voor iedereen bereikbaar, ook wanneer je geen auto hebt. Mobiliteit is snel, slim, veilig, schoon en betaalbaar voor zowel reiziger als overheid. De digitale bereikbaarheid is snel en goed. Het onderwijs in de provincie is goed bereikbaar, betaalbaar en van hoogstaande kwaliteit. Zeeland beschikt verspreid door de provincie over een aantal onderscheidende kleinschalige top- en kwaliteitsvoorzieningen. De Zeeuwse culturele infrastructuur is robuust en veerkrachtig en biedt de regio een vernieuwend, toegankelijk en compleet cultuuraanbod.

Met opmerkingen [A13]: Opmerking GGD

Met opmerkingen [A14]: Nav nieuwe tekst cultuur in deel B

Uitstekend wonen en leven in Zeeland	Balans in de grote wateren en het landelijk gebied	Een duurzame en innovatieve economie	Klimaatbestendig en CO2-neutraal Zeeland
Cultuur	Archeologie	Arbeidsmarkt	Duurzame energie
Gezondheid	Bodem	Circulaire economie	Energietransitie
Mobiliteit	Deltawateren	Havens en bedrijven	Klimaatadaptatie
Onderwijs	Erfgoed	Recreatie en toerisme	Waterveiligheid
Voorzieningen en evenementen	Landbouw	Transport en infrastructuur	Zoetwater
Woningvoorraad	Landschap	Visserij	
Woonomgeving	Milieu		
	Natuur		
	Watersysteem		
			<b>Belangrijkste onderwerpen bij de ambitie</b>
			Directe relatie met de ambitie
			Indirecte relatie met de ambitie

## 2.2 Huidige situatie, trends en ontwikkelingen

### Veranderende bevolkingssamenstelling

Sinds 2014 is er in Zeeland sprake van een stabiele tot licht groeiende bevolking, ondanks dat er meer mensen overlijden dan dat er worden geboren. De Zeeuwse bevolking neemt naar verwachting de komende jaren nog geleidelijk toe tot bijna 400.000 in 2040 (bron: Provinciale bevolkings- en huishoudenprognose 2019). De groei is voornamelijk toe te schrijven aan de toestroom van nieuwe Zeeuwen. Vermoedelijk komt dit door het aantrekken van de woningmarkt, waardoor meer huishoudens een verhuizing naar Zeeland aandurven. Het vertrek van jongeren die een opleiding buiten de provincie gaan volgen (en niet meer terugkomen) wordt hiermee getalsmatig gecompenseerd. Ook de instroom van buitenlandse werknemers en vergunninghouders (vluchtelingen met een verblijfsstatus) draagt bij aan de groei van de Zeeuwse bevolking in de afgelopen jaren. Enkele regio's binnen de provincie profiteren niet van de bevolkingsgroei. Door het oplopende sterfteoverschot vlakkt de bevolkingsgroei op termijn af.

De leeftijdsopbouw van de Zeeuwse bevolking zal fors veranderen (bron: Provinciale bevolkings- en huishoudenprognose 2019). Opvallend is dat de groep tot 15 jaar in de periode tot 2040 weer licht gaat groeien. De bevolking in de leeftijdsgroep 15 tot 60 jaar neemt in die periode met 15.000 af. Het aantal 80+ers neemt juist met 20.000 toe. Dit is een verdubbeling ten opzichte van 2020. De potentiële beroepsbevolking daalt door de vergrijzing tot 2040 met 20.000.

### Woningvoorraad

De huidige Zeeuwse woningvoorraad is met veel woningen uit de wederopbouwperiode 1945 - 1970 relatief oud en heeft een lagere bouwkwaliteit dan gemiddeld (Kwalitatief Woononderzoek Zeeland). Dit maakt de woningvoorraad kwetsbaar. De woningvoorraad staat aan de vooravond van een enorme verduurzamingsopgave. Het doel is duurzaam en milieubewust bouwen. De eerste circulaire projecten zijn gereed en successen zijn geboekt. Er worden jaarlijks weinig particuliere woningen onttrokken aan



de woningmarkt door sloop, functieverandering of samenvoeging. Om alle beschikbare huizen in dit tempo te verduurzamen zouden ze allemaal nog zo'n 2000 jaar mee moeten gaan. Om doeltreffend tegemoet te komen aan de veranderende bevolkingssamenstelling en de benodigde energietransitie, is vooral in de particuliere sector een hoger sloop- en nieuwbouwtempo nodig.

In principe heeft Zeeland op dit moment genoeg woningen en woningbouwplannen om het aantal huishoudens nu en in de toekomst te huisvesten. In de meeste regio's zijn meer dan voldoende woningbouwplannen om de uitbreidingsbehoefte op te vangen. Het betreft hier echter een kwantitatieve match, maar niet perse een kwalitatieve match. Een woning is dus wel te vinden, maar niet altijd de juiste woning op de juiste plek. Veel woningbouwplannen zijn gemaakt in het verleden voor een andere vraag en verwachting. De situatie ziet er op dit moment anders uit, waardoor een deel van de plannen niet van de grond komt. Koophuizen met tuin of terras en sociale huurwoningen zijn er in bijna elke regio wel genoeg, maar de vraag van de Zeeuwen verandert. Door de toename van met name alleenstaande 80+ huishoudens lijkt er een mismatch te ontstaan tussen de huidige woningvoorraad en de woningvoorraad die er op lange termijn zou moeten staan. De behoefte aan nultredenwoningen en beschutte woonzorgwoningen neemt immers fors toe. Ook worden bewoners kritischer over de gewenste woning en de daarbij horende woonomgeving. Om aan deze vraag te voldoen worden er in de rest van Nederland steeds meer verschillende woningtypes op de markt gebracht. Ook in Zeeland is die vraag er, maar de ontwikkeling van andere typen woningen is vaak risicovoller. Daarom blijft het aanbod van dergelijke huizen laag.

De situatie is niet overal in Zeeland gelijk: lokaal en regionaal zijn er grote verschillen in de problematiek. Van grote vraag naar nieuwe of andere woningen tot veel leegstaand vastgoed. Bijvoorbeeld aan de kust waar veel woningen worden gebruikt als tweede- of deeltijdwoning. Enerzijds kan deeltijdwonen een uitkomst zijn om leegstand te voorkomen, anderzijds komt de ervaren leefbaarheid van permanente bewoners onder druk te staan.

Tegelijkertijd ondervinden mensen die tijdelijk op korte termijn een woning nodig hebben in verband met werk of privéomstandigheden, veel moeite bij het vinden van een acceptabele, betaalbare woning. Het gebrek aan deze woningen is één van de oorzaken van het gebrek aan doorstroming op de woningmarkt. Het ontbreekt aan een 'flexibele schil' in de woningvoorraad die dit op kan vangen.

Bouwen binnen het bestaand stedelijk gebied en zorgvuldig gebruik van de beschikbare ruimte zijn altijd uitgangspunten geweest. In het stedelijk gebied verliezen steeds meer vormen van vastgoed hun functie, zoals maatschappelijk vastgoed, scholen, winkels, kerken en kantoren. Voor de dynamiek van het stedelijk gebied is het cruciaal dat woningen toegevoegd kunnen worden in, of in plaats van deze gebouwen.

### Gezonde woonomgeving

De Zeeuwse woonomgeving bevat alle-veel ingrediënten die een goede gezonde leefomgeving kenmerken, zoals veel (stedelijk) groen en gevarieerde openbare ruimte, een over het algemeen goede milieukwaliteit en voldoende aanbod van voorzieningen. De milieukwaliteit verschilt wel per locatie en er zijn nieuwe milieufactoren die van belang zijn (zie 3.2 paragraaf omgevingskwaliteit). Zeeland kent een hogere tevredenheid van de inwoners als het gaat om de woonomgeving dan het landelijk gemiddelde en dit heeft een directe relatie met de algemene tevredenheid over het leven (Bron: WOON onderzoek van het rijk).

Dat er zo veel groen in Zeeland is komt onder andere door het grote netwerk van erkende natuurgebieden én de Zeeuwse traditie van natuur en natuurbeheer op particuliere terreinen, verspreid over de regio. Bijvoorbeeld rond nieuwe landgoederen, (voormalige) buitenplaatsen en boerenerven, maar ook dorpsbosjes en -boomgaarden, of tijdelijke natuur op bedrijventerreinen. Ook wordt steeds meer groen aangelegd rond scholen en zorginstellingen. Deze natuurverbreding heeft, naast het vele cultuurhistorische groen, een gunstige invloed op de belevingswaarde van de openbare ruimte. Het creëert een omgeving die uitnodigt tot bewegen, ontmoeten en ontspannen, veilig voelt, sociale samenhang bevordert én gezond gedrag uitlokt.

Gezond gedrag, en hoe dit kan worden bevorderd door de inrichting van de woonomgeving, staat steeds meer in de belangstelling. Het kan worden bevorderd door bijvoorbeeld voorzieningen en woningen die geschikt zijn voor ouderen en mindervaliden te concentreren. Hierbij hoort dan ook een veilige en aantrekkelijke openbare ruimte. Het stimuleren van een omgeving die uitnodigt tot bewegen, gezond eten, ontmoeten en ontspannen wordt steeds belangrijker, omdat dit een positief effect op gezond

Met opmerkingen [A15]: Opmerking GGD

Met opmerkingen [A16]: N.a.v. reactie ZPS

Met opmerkingen [A17]: Opmerking GGD



gedrag heeft. Een woonomgeving waarin het groen schaars is, zorgt voor een lage waardering van de buitenruimte.

Als er geen maatregelen worden genomen, zorgt de klimaatverandering voor toenemende overlast. Door hogere temperaturen ontstaan 'hitte-eilanden' op plaatsen met weinig groen en schaduw. Daarnaast worden de gezondheid en de leefomgeving ook aangetast door luchtverontreiniging, doordat de schadelijke stoffen tussen de gebouwen blijven hangen. De aanwezigheid van groen kan helpen bij het zuiveren van de lucht doordat fijn stof wordt afgevangen. Groen heeft ook een positief effect op de mentale gesteldheid van mensen. De aanwezigheid van natuur dichtbij stimuleert mensen meer te wandelen of te sporten; dat resulteert dan weer in minder overgewicht.

De huidige woonomgeving wordt als autogericht ervaren, waardoor de straat vaak onveilig en onaantrekkelijk is om er te wandelen of te fietsen. De kwaliteit van de leefomgeving en de gezondheid van de inwoners staan hierdoor onder druk. Concepten op het gebied van Slimme Mobiliteit kunnen zorgen voor een afnemend ruimtegebruik voor verkeersdoeleinden (met name parkeerplaatsen) in het bebouwd gebied. Dit biedt ruimte voor verbetering van de woonomgeving door toevoeging van stedelijk groen.

Voor de kwaliteit van de woonomgeving is ook de aanwezigheid of bereikbaarheid van voorzieningen essentieel. Dit wordt behandeld bij het punt hieronder.

#### **Bereikbaarheid en beschikbaarheid van voorzieningen**

De aanwezigheid van een bereikbaar en toegankelijk winkelbestand en (basis)voorzieningen op gebied van onderwijs, sport, kinderopvang, zorg en cultuur draagt bij aan de leefbaarheid van een gebied voor mensen die daar wonen. Het vormt tegelijkertijd een belangrijke voorwaarde om als gebied aantrekkelijk te zijn en te blijven. Zeeland heeft sinds jaren te maken met opschaling van organisaties op het gebied van zorg, onderwijs en dienstverlening. Veelal heeft dit te maken met het te lage bevolkingsaantal waardoor een bepaald aanbod hier niet exploitabel is. [soms door keuzes voor centralisatie op nationaal niveau. Er zijn ook omgekeerde bewegingen, zoals de vestiging van een nieuw justitieel complex bij Vlissingen.](#)

Het Zeeuwse onderwijs is hier een voorbeeld van. Om kwalitatief goed onderwijs te kunnen bieden is samenwerking met instellingen binnen en buiten de provincie (inclusief Vlaanderen) en specialisatie op een aantal thema's noodzakelijk. [Zie hiervoor verder het kopje Onderwijs.](#)

Ook voor goede ziekenhuiszorg is het hebben van medische specialisaties steeds meer afhankelijk van grotere aantallen patiënten. Gelet op het relatief geringe Zeeuwse bevolkingsaantal kan niet langer in alle specialisaties worden voorzien en is samenwerking binnen Zeeland en met andere ziekenhuisorganisaties zowel in Nederland als in Vlaanderen, noodzakelijk.

Toerisme draagt in sommige regio's binnen onze provincie in belangrijke mate bij aan de leefbaarheid en de instandhouding van voorzieningen, vooral in de kleine kernen van Zeeland. Winkels, openbaar vervoer, infrastructuur en publieke voorzieningen zijn er mede dankzij het draagvlak van het toerisme. Daar waar de toeristen niet komen, staan bijvoorbeeld de instandhouding van een supermarkt en publieke voorzieningen onder druk en verdwijnen deze mogelijk.

#### **Evenementen**

Evenementen zijn essentieel in de profilering van Zeeland. We zien hier, net als in de rest van Nederland, de ontwikkeling dat evenementen en festivals inspelen op de behoefte aan unieke belevingen, tijdelijke beschikbaarheid en meedoen. Veel evenementen zijn in de afgelopen 25 jaar ontstaan, denk aan: Concert at Sea, Kustmarathon Zeeland, Vestrock Hulst, Ride for the Roses, Marathon van Zeeuws-Vlaanderen, Nazomerfestival, etcetera. Vooral het laatste decennium zien we ook in Zeeland een sterke groei in omvang, deelname en (media)aandacht. Het aantal evenementen in Zeeland bedraagt duizenden op jaarbasis (2019). De omvang en impact verschillen en de evenementen zijn niet gelijkmatig verdeeld in tijd en over de provincie. De groei in omvang brengt eenzelfde soort zorgen mee als de groei van het toerisme, namelijk uitdagingen op het gebied van infrastructuur, overlast en veiligheid.

[In het Zeeuwse Sportakkoord zijn ambities benoemd voor inspirerende sportevenementen die impact hebben op de profilering van Zeeland. Het Zeeuwse Sportakkoord werd in 2019 ondertekend door het Provinciebestuur en 27 gemeentelijke, gezondheids-, natuur-, onderwijs- en sportorganisaties. Grote wielerrondes en festivals zetten Zeeland op de \(inter\)nationale kaart.](#)

Met opmerkingen [A18]: Nav opm Walcherse gemeenten

### **Mobiliteit**

Bereikbaarheid is van groot belang voor het vestigingsklimaat voor inwoners. Daarbij gaat het zowel om de hoofdverbindingen voor de auto als de verbindingen per openbaar vervoer. Doordat het autobezit in Zeeland hoog is kan het gros van de mensen zich zelfstandig over grotere afstanden verplaatsen met een betrouwbare reistijd. De mobiliteit blijft naar verwachting toenemen. Op sommige trajecten van het Zeeuwse hoofdwegenet kan dit rond 2030 tot verkeersopstoppingen leiden. Door de toename van rijtaakondersteuning in voertuigen, wordt de capaciteit van de wegen beter benut.

De treinverbinding biedt een goede bereikbaarheid voor de Bevelanden en Walcheren, maar de verbinding met de Randstad en Noord-Brabant is de laatste jaren juist langzamer geworden. Met betrekking tot vestigingsklimaat is dit een punt van zorg, maar in het kader van het Compensatiepakket Wind in de Zeilen wordt dit aangepakt met een extra intercityverbinding over de Zeeuwse Lijn [en aanvullende maatregelen](#).

Zeeland heeft één publiek georganiseerde verbinding over water; het fietsvoetveer tussen Breskens en Vlissingen. Deze dienst wordt met name in de zomer door veel toeristische reizigers gebruikt, maar biedt jaarrond voor studenten en forenzen een betrouwbare aansluiting over het water en aansluiting op het nationale spoornet.

Verkeersveiligheid is een belangrijk thema, zowel waar het de inrichting van wegen als waar het gedrag door weggebruikers betreft.

Incidenten en piekdagen leiden tot grote verstoringen, omdat de infrastructuur naast het hoofdnetwerk de verkeersstromen slechts beperkt kan overnemen. Door de afhankelijkheid van bruggen en tunnels als verbindingen binnen Zeeland hebben verstoringen snel grote gevolgen. Zeker voor hulpdiensten kan dit problematisch zijn. Ook bij grote incidenten zijn de vluchtroutes beperkt. Ook extreme weersomstandigheden en klimaatverandering beïnvloeden de betrouwbaarheid van de infrastructuur. Dit is een aandachtspunt bij de klimaatadaptatiestrategie.

Scholieren, studenten, mensen met een beperking, ouderen en mensen die om een andere reden niet kunnen beschikken over een auto, zijn minder zelfstandig mobiel en daarom afhankelijk van openbaar-doelgroepenvervoer. Zij ervaren belemmeringen in hun mobiliteit. Door centralisering zijn niet alle voorzieningen aan te fietsen. Er zijn wel grote regionale verschillen. De gebieden nabij de Zeeuwse spoorlijn, N62 en A58 hebben betere verbindingen en meerdere reisopties, waar dat in andere gebieden beperkt is. De grensoverschrijdende verbindingen zijn beperkt. De noord-zuid verbindingen worden bediend door de bus. Aansluiting vanuit Zeeland op het Belgische spoor ontbreekt. Het busvervoer in Zeeland kent een teruglopend aantal gebruikers en de kosten voor het systeem nemen toe. Voor doelgroepenvervoer geldt dat het gebruik toeneemt, wat voor gemeenten een kostbare onderneming is. Lokale mobiliteitsinitiatieven van bewoners bieden een aanvulling op het bestaande aanbod van collectief vervoer. De (snelle) elektrische fiets is voor steeds meer scholieren, forenzen en ouderen een uitkomst voor dagelijkse verplaatsingen. De hogere snelheid van e-bikes vraagt om aanpassing van de fietsinfrastructuur, omdat de risico's op ernstige ongevallen toeneemt. [In Zeeland zetten we in op de realisatie van doorfietsroutes. Dit zijn drukker routes die kernen verbinden 'die voldoen aan een aantal kenmerken van een snelfietsroute](#).

Er is vraag naar flexibele en vraaggerichte vormen van (openbaar) vervoer. Onder de noemer Slimme mobiliteit wordt gewerkt aan een flexibel en robuust mobiliteitssysteem dat de reiziger (meer) centraal stelt.

### **Cultuur**

Cultuur is een belangrijke vestigingsfactor voor succesvolle regio's en dat geldt zeker ook voor Zeeland. Een brede basis met voorzieningen voor een grote groep met daarbij een beperkt aanbod van (top)cultuur voor specifieke (niche)groepen is kenmerkend voor het huidige cultuuraanbod in Zeeland. Er zijn veel initiatieven op het gebied van cultuur, van monumenten tot (kleine) podia, en van fruitteeltmuseum tot muziek in de klas, maar door de specifieke eigenschappen van Zeeland is veel ook kwetsbaar. Het aanbod is verspreid zowel geografisch als over veel organisaties. Dat betekent niet alleen relatief lage bezoekersaantallen, maar ook veel inzet door vrijwilligers met passie voor cultuur, maar vaak op leeftijd. Continuïteit in menskracht en professionaliteit is dan een zorgpunt.

De Zeeuwse jeugd kennis laten maken met cultuur in brede zin is de belangrijkste doelstelling van cultuureducatie. Hiervoor wordt door verschillende aanbieders samengewerkt met scholen waarbij

**Met opmerkingen [A19]:** N.a.v. opm Vlissingen / Middelburg

**Met opmerkingen [A20]:** Reactie Bouwend Nederland

deskundigheidsbevordering een belangrijk speerpunt is. Ook wordt de Zeeuwse cultuur buiten de scholen toegankelijk gemaakt door vervoer op maat te organiseren. Dit maakt het bijvoorbeeld mogelijk dat ook scholen uit Zeeuws-Vlaanderen het Watersnoodmuseum in Ouwkerk kunnen bezoeken.

De Zeeuwse kunsten zorgen voor reflectie, vorming, verbinding en soms voor ongemak. Het draait niet alleen om het maken en tonen van mooie dingen, maar ook om het uitproberen van nieuwe dingen en het onverwachte mogelijk te maken. Creativiteit, innovatie, diversiteit en vakmanschap zijn kenmerkende eigenschappen van de kunsten die nog meer verbonden kunnen worden met actuele maatschappelijke opgaven. Er ligt een uitdaging om een beter klimaat voor makers uit de creatieve industrie te realiseren. Het aanbod van kunsten in Zeeland wordt gekenmerkt door het grote palet van kleinschalige podia tot grote meerdaagse festivals en van internationaal aansprekende hedendaagse kunst tot de liefhebbende amateur beeldhouwer. Er is veel te zien en te doen in Zeeland, maar het blijft een opgave om een degelijke (basis)infrastructuur te onderhouden.

Er zijn vijf grotere musea die de belangrijkste Zeeuwse verhalen vertellen. De Zeeuwse geschiedenis, het industriële verleden en heden, de maritieme historie, de Slag om de Schelde en de strijd tegen het water hebben een 'eigen' museum. Daarnaast zijn er nog vele lokale en kleinere musea die een eigen verhaal vertellen. Ook voor de musea geldt dat het een opgave blijft om een volledig aanbod open te houden. De bezoekersaantallen zijn relatief gering waardoor de verdiencapaciteit ook laag is en ook de musea draaien op een groot bestand van vrijwilligers.

De Zeeuwse bibliotheken zijn een belangrijke ontmoetingsplaats en zorgen voor laagdrempelige beschikbaarheid van lectuur, literatuur en informatie. Ook dragen zij bij aan het vergroten van lees- en taalvaardigheid.

Binnen het Zeeuwse culturele veld ontstaat in de volle breedte steeds meer animo om samen te werken. Het vanuit eigen kracht en de eigen expertise kijken hoe meerwaarde kan ontstaan door nieuwe of soms voor de hand liggende combinaties te vormen, is een belangrijke ontwikkeling. Deze ontwikkeling kan bijdragen aan het versterken van het vestigingsklimaat, het behoud en de verdere ontwikkeling van een rijk en divers cultureel aanbod en het uitdragen van de Zeeuwse identiteit. Hierbij zullen verschillende dilemma's overwonnen moeten worden. Denk aan keuzes over bereikbaarheid, spreiding en versnippering van voorzieningen, over balans zoeken tussen een hoogwaardig aanbod met aantrekkingskracht voor specifieke groepen versus een breed aanbod wat toegankelijk is voor velen, over het behouden van bestaande elementen in relatie tot de wens om nieuwe dingen te ontwikkelen.

### 2.3 Hoofdpijnen aanpak

#### ~~Veranderende bevolkingssamenstelling en beroepsbevolking~~

~~Met betrokken partijen wordt een marketingorganisatie Wonen en Werken in Zeeland opgezet die Zeeland profileert als aantrekkelijke regio om te wonen, studeren en werken.~~

~~Een gezamenlijke aanpak van onderwijs, overheden en bedrijfsleven (Triple Helix samenwerking) zorgt voor behoud en doorontwikkeling van de kennis- en onderwijsstructuur en aansluiting op arbeidsmarkt in Zeeland: een centraal kenniscentrum en verspreid over Zeeland living labs rond belangrijke Zeeuwse thema's. Het zijn met name de onderwijsinstellingen en het bedrijfsleven die dit zullen realiseren en gemeenten die dit faciliteren met huisvesting en vervoer. De Provincie ondersteunt hierin door het uitvoeren van onderzoek, het stimuleren van samenwerking en financiële ondersteuning. Ook de ligging ten opzichte van de Vlaamse achterland kan hierin meer worden benut. Grensoverschrijdende samenwerking is hierbij van belang.~~

Met opmerkingen [A21]: Verplaatst naar ambitie 3

#### Woningvoorraad

De Zeeuwse gemeenten, woningcorporaties en de Provincie werken aan een Zeeuwse Woonagenda, waarbinnen gezamenlijk wordt opgetrokken om de woningvoorraad toekomstbestendig te maken en te houden. De regiogelden van het rijk worden ingezet voor het saneren of vervangen van woningen waar geen behoefte aan is, het stimuleren van verduurzaming van de woningvoorraad, het realiseren van een flexibele schil en de ondersteuning van gemeenten bij de realisatie van woningbouw die voorziet in een behoefte op de juiste plaats. Provincie en gemeenten stellen de kaders vast waarbinnen de afspraken worden uitgevoerd.

Met opmerkingen [A22]: Opmerking Reimerswaal

De aanpak biedt ook kansen voor de arbeidsmarkt (werkgelegenheid voor verduurzaming), cultuur (hergebruik monumentale en beeldbepalende panden), woonomgeving (hergebruik leegstaande panden en braakliggende percelen binnen dorpen en steden), gezondheid (verbeteren binnenklimaat)

en circulaire economie (circulair bouwen). Daarnaast wordt de verduurzaming van de woningvoorraad versneld en wordt de woningmarkt actief beïnvloed.

#### **Gezonde woonomgeving**

Voor een veilige woonomgeving die gezond gedrag uitlokt, staan vooral de gemeenten aan de lat. Daarbij helpen initiatieven van burgers, bedrijven, natuur- en welzijnsorganisaties. De Provincie ondersteunt deze partijen met subsidies en het faciliteren van samenwerking. Bij iedere ruimtelijke ontwikkeling, beleidsontwikkeling en maatschappelijke opgave zullen betrokken partijen gezondheid mee laten wegen. Bij de realisatie van een gezonde en aantrekkelijke woonomgeving zullen kansen benut worden om beter het hoofd te kunnen bieden aan weersextremen zoals hitte, droogte en wateroverlast en aan kansen om de natuurwaarde te verhogen.

#### **Bereikbaarheid en beschikbaarheid van voorzieningen**

De beschikbaarheid van de commerciële voorzieningen wordt in de eerste plaats bepaald door marktwerking en initiatieven van ondernemers. Provincie en gemeenten stellen kaders vast om de gewenste ontwikkelingen te bevorderen, verlenen subsidies en laten onderzoek doen. Beide zijn verantwoordelijk voor de bereikbaarheid voor alle bevolkingsgroepen (zie mobiliteit).

#### **Evenementen**

Evenementen zijn het duurzame uithangbord voor Zeeland. Evenementen kunnen daardoor voor andere opgaven worden benut, zoals het werven van arbeidskrachten en toeristische promotie. [Het gaat naast evenementen in het algemeen ook om organisatie van inspirerende sportevenementen die Zeeland op de kaart zetten.](#) Nieuw wordt een Zeelandbrede coördinatie voor evenementen om te zorgen dat het aanbod goed gespreid is in tijd en plaats, met een passende verdeling van de druk op de omgeving en de hulpdiensten. Ook kan dit helpen bij werving en inzet van vrijwilligers. Daarnaast wordt de link gelegd tussen evenementen en natuurverbreding en natuurbranding. Door duurzaamheid als uitgangspunt te nemen wordt een bijdrage geleverd aan (de promotie van) circulaire economie en de energietransitie.

#### **Mobiliteit**

Treinverbindingen zijn de verantwoordelijkheid van het rijk. Zeeuwse partijen zullen blijvend lobbyen voor realisatie en behoud van snelle verbindingen tussen steden en met Noord-Brabant/Randstad, alsmede goede verbindingen met België. Voor het regionale en grensoverschrijdende openbaar vervoer is de Provincie verantwoordelijk. De Provincie stelt hiervoor kaders in de Regionale Mobiliteit Strategie, die samen met netwerkpartners is opgesteld.

Introductie en uitbouwen van slimme, toegankelijke mobiliteit in de vorm van flexibele en vraaggerichte vormen van mobiliteit. Er zijn veel partijen die bijdragen aan de realisatie van slimme mobiliteit in de vorm van onderzoek, kennis delen en advies. Provincie en gemeenten zijn verantwoordelijk voor respectievelijk het openbaar en het WMO-vervoer. Beide stellen kaders op en financieren het vervoer. De Provincie financiert bovendien onderzoeken die bijdragen aan de omvorming van het openbaar vervoer en geeft subsidie aan initiatieven die slimme mobiliteit bevorderen, zoals het delen van mobiliteitsdata (vraag en aanbod), het verbeteren van knooppunten en ontwikkeling en implementatie van een totaalconcept.

Het verbeteren van de verkeersveiligheid is een permanente doelstelling van de wegbeheerders (Rijkswaterstaat, gemeenten, waterschap, North Sea Port en provincie) in Zeeland [en de andere verkeersveiligheidspartners verenigd in het Regionaal Orgaan Verkeersveiligheid Zeeland \(ROVZ\) en landbouworganisaties.](#) Dit gaat onder andere om goed onderhoud, gemeenschappelijke gladheidsbestrijding en een veilige inrichting van de wegen, [verkeerseducatie, voorlichting en communicatie om het gedrag van verkeersdeelnemers te verbeteren.](#)

Schone mobiliteit stimuleren we door het gebruik van elektrische auto's, fiets en e-bike te bevorderen. De [regionale](#) wegbeheerders zijn verantwoordelijk voor een netwerk van laadpunten door de gehele provincie voor de elektrische mobiliteit, de aanleg en onderhoud van snelfietsroutes en overige fietsinfrastructuur.

Provincie en gemeenten stellen kaders op voor een optimale digitale bereikbaarheid in de hele provincie. Gemeenten verlenen de vergunningen en stimuleren partijen om snellere digitale infrastructuur ook in het buitengebied uit te rollen.

Met opmerkingen [A23]: Tekstvoorstel ROVZ

Met opmerkingen [A24]: Tekstvoorstel ROVZ

Met opmerkingen [A25]: Nav RWS

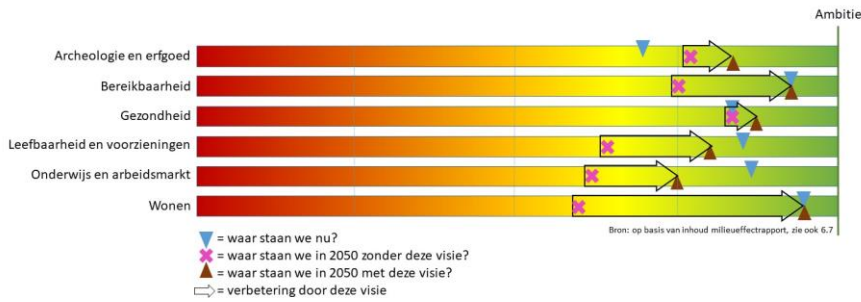
Als slimme mobiliteit en de fiets het bezit en gebruik van de privéauto gaan verdringen, biedt dit kansen voor aanpassing van de ruimtelijke inrichting met een positieve bijdrage aan gezondheid, leefbaarheid, biodiversiteit en klimaatadaptatie.

**Cultuur**

Door professionalisering, onderlinge samenwerking en de verbinding met andere netwerken wordt de Zeeuwse culturele infrastructuur structureel versterkt en wordt een grotere bijdrage geleverd aan diverse maatschappelijke opgaven. Het Zeeuwse culturele aanbod wordt (fysiek en/of digitaal) beter bereikbaar, toegankelijk en beleefbaar voor alle groepen, met bijzondere aandacht voor jongeren (cultuureducatie). De Zeeuwse cultuur gaat beter samenwerken met de omliggende regio's en in (inter)nationale netwerken.

**2.4 Inschatting van de effecten**

Onderstaande figuur is een vereenvoudigde weergave van de inschatting van de effecten uit het milieueffectrapport. Hieruit blijkt dat we voor veel onderwerpen nu al redelijk in de buurt van de ambitie zitten (blauwe driehoek). Zonder het nieuwe beleid in deze visie, zouden we voor veel onderwerpen (veel) verder van de ambitie afraken (roze kruis). Wat het effect is van het beleid in de visie verschilt erg per onderwerp (bruine driehoek). Alle onderwerpen laten een duidelijke verbetering zien ten opzichte van onveranderd beleid (pijl).





# BALANS IN DE GROTE WATEREN EN HET LANDELIJK GEBIED

*In 2050...*



Is de Delta veilig en klimaatbestendig, ecologisch veerkrachtig en economisch vitaal

is de biodiversiteit rond de grote wateren, in het landelijk gebied en in de steden hersteld. De stikstofproblematiek is iets van vroeger.

Functioneert het landbouwsysteem in evenwicht met de natuurlijke omgeving, op basis van marktvraag en kringlopen op een zo laag mogelijk niveau.

Is het heerlijk recreëren, werken en leven in het mooie en waardevolle Zeeuwse landschap!

Worden planten, mensen en dieren nauwelijks meer bedreigd door risicovolle milieufactoren

Grond- en oppervlaktewater zijn van goede kwaliteit en aanvulling en onttrekking zijn blijvend in balans.

Zijn de bodem, grondwater en alles wat daarin te vinden is van robuuste, hoogwaardige kwaliteit.

### 3 BALANS IN DE GROTE WATEREN EN HET LANDELIJK GEBIED

#### 3.1 Samenhang en ambitie

##### Samenhang

Zeeland is een provincie met heel veel water. Dat water is vooral weids en open. Denk aan de Noordzeekust, de zeearmen, grote meren. Wat doen we met ons open water? Er is scheepvaart, een stroom van goederen wordt per schip vervoerd. Er wordt gevist, en er worden schaaldieren gekweekt. De visserij is een belangrijke bedrijfstak in Zeeland en draagt bij aan de voedselproductie. De meeste grote wateren en de oevers daarvan zijn omgeven door het groen van dijken en natuurterreinen. Delen van oevers worden gebruikt voor recreatie. En tenslotte, overtollig regenwater uit de polders komt ook terecht in de grote wateren, al dan niet vervuild door de plek waar het gevallen is. Door het stijgen van de zeespiegel sijpelt er ook water onder de dijken door en treedt verzilting van de bodem op. Grote wateren en landelijke gebieden beïnvloeden elkaar voortdurend, ten goede en ten kwade. Het evenwicht is precair.

Met opmerkingen [A26]: Nav wens PS

Een goede onderlinge afstemming van het landgebruik en de milieuruimte is essentieel om de beschikbare ruimte optimaal te benutten en de sociale, economische en ecologische ambities te realiseren. De landbouwsector is veruit de grootste grondgebruiker, is van groot belang voor de voedselproductie en beeldbepalend voor Zeeland. Alle bedrijfstakken en maatschappelijke functies moeten voldoende ruimte hebben om hun activiteiten uit te voeren, maar dit mag niet ten koste gaan van milieu-, bodem-, water-, natuur- en landschapskwaliteit.

Met opmerkingen [A27]: Nav wens PS

De ligging van Zeeland is uniek en allesbepalend voor het landschap en de wateren, en daardoor ook voor de mensen die in het landelijk gebied leven en werken.

Landelijk gebied en de grote wateren zijn 'een vat vol tegenstrijdigheden'. Tegengestelde belangen, inkomsten die soms ten koste gaan van de kwetsbaarheid. Verder behoren de grote wateren en landelijke gebieden tot de meest gewaardeerde onderdelen van het Zeeuwse landschap. Een simpel ja of nee op welke keuze dan ook voor deze gebieden, volstaat niet.

Deze ambitie sluit aan bij de NOVI-prioriteit 'Toekomstbestendige ontwikkeling van het landelijk gebied'. In de Zeeuwse Omgevingsvisie wordt extra aandacht besteed aan de Deltawateren.

Met deze ambitie dragen we bij aan de volgende Duurzame Ontwikkelingsdoelen.



##### De ambitie voor 2050

In 2050 zijn bodem, grondwater en alles wat daarin te vinden is van robuuste, hoogwaardige kwaliteit. Weerextremen schaden de bodem niet. Door aanwezigheid van meer organische stoffen draagt de bodem bij aan CO2 opslag en een betere bodemstructuur. Planten, mensen en dieren worden nauwelijks meer bedreigd door risicovolle milieufactoren, doordat het landbouwsysteem functioneert in evenwicht met de natuurlijke omgeving, op basis van marktvraag en kringlopen op een zo laag mogelijk niveau. De visserij opereert duurzaam en houdt in zijn bedrijfsvoering rekening met natuurwaarden. Synergie tussen visserij en natuur is daarbij het uitgangspunt. De wijze waarop natuurorganisaties en visserijbedrijfsleven in Zeeland samenwerken vormt een voorbeeld voor de rest van het land.

Het gebruik en de draagkracht van landelijke gebieden en de grote wateren zijn duurzaam in balans gekomen. Door het stabiele beheer kunnen ze tegen een stootje.





In 2050 is de biodiversiteit rond de grote wateren, in het landelijk gebied en in de steden hersteld. De stikstofproblematiek is iets van vroeger. Het natuurnetwerk is voltooid en de milieukwaliteit is er in de hele provincie op vooruit gegaan. Het is heerlijk recreëren en werken in het mooie, gezonde en waardevolle Zeeuwse landschap!

Uitstekend wonen en leven in Zeeland	Balans in de grote wateren en het landelijk gebied	Een duurzame en innovatieve economie	Klimaatbestendig en CO2-neutraal Zeeland
Cultuur	Archeologie	Arbeidsmarkt	Duurzame energie
Gezondheid	Bodem	Circulaire economie	Energietransitie
Mobiliteit	Deltawateren	Havens en bedrijven	Klimaatadaptatie
Onderwijs	Erfgoed	Recreatie en toerisme	Waterveiligheid
Voorzieningen en evenementen	Landbouw	Transport en infrastructuur	Zoetwater
Woningvoorraad	Landschap	Visserij	
Woonomgeving	Milieu		
	Natuur		Belangrijkste onderwerpen bij de ambitie
	Watersysteem		Directe relatie met de ambitie
			Indirecte relatie met de ambitie

### 3.2 Huidige situatie, trends en ontwikkelingen

#### Bodem

De bodemstructuur staat onder druk als gevolg van verslemping, verdichting, erosie, teruglopende biodiversiteit en dreigende afname van het organisch stofgehalte. Dit heeft ook gevolgen voor het bodemleven, de weerbaarheid en de waterinfiltratiecapaciteit van de bodem.

Gebieden met bijzondere aardkundige waarden op provinciaal, nationaal of internationaal niveau zijn benoemd en beschermd als aardkundig waardevolle gebieden. De pareltjes daarvan worden vanuit promotie oogpunt benoemd als aardkundig monument. Binnen het initiatief om te komen tot de UNESCO Geopark status voor de Schelde Delta staan deze aardkundig waardevolle gebieden samen met waardevolle landschappen, cultuurhistorie en natuur centraal op gebied van wetenschap, educatie, toerisme en recreatie.

Voor in oudere dorpen en steden zijn veel archeologische resten aanwezig. Overheden werken samen aan de bescherming. Vondsten worden gedocumenteerd, bewaard en uitgeleend aan musea vanuit het Zeeuws Archeologisch Depot. Er is op dit moment geen volledige digitale ontsluiting van de collectie.

De bodemkwaliteit in Zeeland heeft te maken met verspreiding van onder andere zeer zorgwekkende stoffen (ZZS) van de industrie, zoals PFAS, PFOS, GenX en medicijnresten die in de bodem en voedselketen terecht kunnen komen, maar ook van oudere diffuse verontreinigingen zoals DDT. Deze zijn en worden inzichtelijk gemaakt middels de gemeentelijke bodemkwaliteitskaarten. De sanering van spoedlocaties (zogenaamde puntbronnen) bodemverontreiniging in het landelijk gebied is bijna afgerond. Daarnaast zijn de oudere steden en kernen veelal vanuit de Middeleeuwen en Gouden Eeuw diffuus verontreinigd met onder andere zware metalen. Ook deze zijn inzichtelijk gemaakt via de gemeentelijke bodemkwaliteitskaarten. Ontwikkelaars moeten rekening houden met die verontreinigingen. De bodemkwaliteit neemt af door uitputting, versnippering, toename van bebouwing

en infrastructuur, intensivering van grondgebruik, afname van biodiversiteit en klimaatverandering. Ook archeologische waarden op het land en in het water gaan hierdoor achteruit.

Er komen wel meer technieken beschikbaar voor verbetering van de bodemstructuur en bodemvruchtbaarheid en betere mogelijkheden voor onderzoek, kennisdeling en monitoring.

#### **Landbouw en Visserij**

De agrarische sector is in Zeeland van oudsher van groot economisch belang. De sector omvat boerenbedrijven, verwerking, bewerking en opslag van agrarische producten, logistiek, toe- en aanleverende bedrijvigheid en kennisbedrijven. Niet alleen voor toegevoegde waarde, maar ook als werkgever is de sector van groot belang. De landbouw is in Zeeland veruit de grootste gebruiker van de ruimte. Het aantal landbouwbedrijven neemt licht af, terwijl de gemiddelde bedrijfsomvang toeneemt. Niet alleen de economische voordelen van schaalvergroting, maar ook vergrijzing en ontgroening spelen daar een rol in.

De landbouw loopt steeds vaker tegen grenzen aan. Tekorten aan zoet water, achteruitgang van de bodemvruchtbaarheid, bodemstructuur en bodemweerbaarheid, waterkwaliteit, biodiversiteit (onder- en bovengronds), fijn stof, stikstof, fosfaat, etc. maar ook schaalvergroting, versnipperd grondeigendom en regelgeving spelen parten. Door de ontwikkelingen staat het verdienmodel onder druk en is een transitie naar andere productievormen noodzakelijk.

De Zeeuwse visserijsector bestaat uit zee- en kustvisserij, mossel- en oesterkweek, visserij met vaste vistuigen en sportvisserij. Door klimaatverandering verandert de visstand en is er sprake van een toename van invasieve exoten, plagen en ziektes. Ook neemt de waterkwaliteit af, zoals bijvoorbeeld in het Grevelingenmeer.

#### **Natuur en Landschap**

De natuur is in Zeeland verweven in de verschillende Zeeuwse waardevolle landschappen. De natuur binnen deze verschillende landschappen is in kwaliteit en omvang nog niet op orde. De doelen voor veel Natura 2000-soorten en –habitats of leefgebieden worden nog niet gehaald. Met name de staat van instandhouding van soorten en habitats van buitendijkse gebieden en delen van de duinen zijn matig tot zeer ongunstig. De oorzaken zijn vooral stikstofdepositie, verstoring, tekort aan leefgebied, verdroging, verzuring en versnippering. De achteruitgang in de biodiversiteit lijkt wel minder snel te gaan door het huidige beleid maar extra inspanning is noodzakelijk. Het Natuurnetwerk Zeeland is nog niet voltooid en vraagt tot 2027 extra inzet om de benodigde gronden te verwerven en in te richten. Daarnaast is het realiseren van enkel het Natuurnetwerk onvoldoende om biodiversiteitsherstel te verkrijgen. De nadruk komt (inter-)nationaal meer te liggen op intensivering van het natuurbeleid via het steeds meer vervlechten van natuur met andere sectoren van de samenleving en de economie. De harde grenzen tussen “donkergroene” natuur binnen het natuurnetwerk dient meer en meer te vervagen en geleidelijk over te gaan in omringende functies, waarbij natuur als een autonoom gegeven vanzelfsprekend wordt (“lichtgroene natuur”). Dit is onlosmakelijk verbonden met de transitie naar een volhoudbare Zeeuwse landbouw. Hierbij krijgt de biodiversiteit een volwaardige plaats krijgt naast instandhouding van het landbouwkundig gebruik en behoud en versterken van de verschillende Zeeuwse (cultuurhistorische) landschappen.

#### **Erfgoed**

Het Zeeuwse erfgoed is een belangrijke drager van onze identiteit. Cultureel erfgoed is overal in onze samenleving aanwezig. In onze musea, historische binnensteden en op het platteland. Maar ook in de bodem en onder water, en als immaterieel erfgoed in onze tradities, rituelen en verhalen.

Erfgoed is onder te verdelen in materieel en immaterieel erfgoed:

- roerend erfgoed (verplaatsbaar, niet grondgebonden; zoals bibliotheken, archieven, collecties, verzamelingen, schilderijen, beeldhouwwerken, mobiel erfgoed, levend erfgoed)
- onroerend erfgoed (niet verplaatsbaar, grondgebonden; landschappen, veteranenbomen, natuur erfgoed, archeologie, monumenten of bouwwerken).
- Immaterieel erfgoed is niet tastbaar erfgoed: mondeling doorgegeven erfgoed, dans, muziek, theater, rituelen, ambachten en tradities.

Al deze onderverdelingen houden echter verband met elkaar.

Met opmerkingen [A28]: Nav reactie Netwerk Erfgoed

De talrijke monumenten, de landschapselementen, het cultuurlandschap, archeologische vondsten, streekproducten, verdronken dorpen en streekdrachten zijn het niet alleen waard om behouden te blijven, maar dienen ook zo veel mogelijk doorontwikkeld en ontsloten te worden. Dit betreft niet alleen juridisch beschermd-, maar ook niet-juridisch beschermd erfgoed dat ook behouden moet worden omdat het cultuurhistorisch waardevol is. Doordat mensen erfgoed (fysiek of digitaal) kunnen beleven wordt het draagvlak om het te behouden en beschermen vergroot. Daarom zijn de Zeeuwse Erfgoedlijnen en het samenwerkingsverband Zeeuwse Ankers van groot belang en dat geldt ook voor het streven naar het verkrijgen van de status van UNESCO Geopark voor de Scheldedelta. Daarnaast liggen er nog vele kansen om het Zeeuwse erfgoed op innovatieve manier voor het publiek te ontsluiten.

Met opmerkingen [A29]: Nav reactie Netwerk Erfgoed

#### **Deltawateren**

Door de aanleg van de Deltawerken is de waterveiligheid sterk verbeterd, maar er zijn wel problemen met de waterkwaliteit. Het watersysteem is erg veranderd. Er zijn verschillende waterbekkens ontstaan: zoet en zout, met en zonder getij. De waterbekkens kennen verschillende problemen zoals (blauw)algenbloei, overlast door exoten (o.a. Japanse oester) zandhonger of een zuurstofloze bodem. Het Grevelingenmeer kampt met zuurstofloosheid, het Volkerak-Zoommeer met algenbloei en de Oosterschelde met zandhonger. In het Veerse Meer en Westerschelde is vooral de balans tussen verschillende functies van het water en de natuurwaarden een uitdaging. De Deltawateren maken deel uit van de Natura2000-gebieden, maar de instandhoudingsdoelen worden niet gehaald. Naast de al genoemde problemen spelen daarbij de waterkwaliteit, verstoring en predatie een rol.

De zeespiegelstijging neemt als gevolg van klimaatverandering op lange termijn (na 2050) toe met tenminste 1 tot 2 meter. De huidige strategie voor de kustverdediging voldoet voorlopig, maar op lange termijn niet meer. Strandsuppleties zijn vaker nodig om de veiligheid op peil te houden, maar zijn ook essentieel voor de Zeeuwse recreatie en de kwaliteit van de natuur. Klimaatverandering zorgt ook voor verandering van het ecosysteem van de Deltawateren, door hogere watertemperaturen, de hogere waterstand en op termijn ook door mogelijke veranderingen in het getij.

De verbetering van de waterkwaliteit is onzeker, vanwege de zeer zorgwekkende stoffen (ZZS) zoals PFAS. Daarnaast zijn ook microplastics en zwerfvuil een groeiend probleem voor de waterkwaliteit.

#### **Watersysteem**

De samenhang tussen de verschillende onderdelen en functies van de watervoorziening maakt een integrale, grensoverschrijdende aanpak nodig. De problemen en oplossingen van de watervraag en het wateroverschot uit bebouwd gebied, landbouw, natuur en industrie dienen afgestemd te worden.

De beschikbaarheid van zoetwater verschilt per gebied. In het oosten van Zeeland is door aanvoer zoetwater beschikbaar voor de landbouw. Dit wordt via het oppervlaktewatersysteem verspreid. Vanuit de Biesbosch wordt zoetwater aangevoerd via de zoetwaterleiding, waarvan fruitteeltbedrijven in de Bevelanden en de industrie gebruik maken. In de rest van Zeeland heeft 40% van het landbouwareaal de beschikking over aanvoer van zoetwater, de overige 60% is afhankelijk van regenwater.

De chemische en ecologische waterkwaliteit van de regionale wateren (Kaderrichtlijn Water, KRW) is nog niet op orde en de daarvoor benodigde uitvoeringsmaatregelen liggen niet op schema. De kwaliteit van het grondwater is overwegend goed. Voor de bescherming van het grondwater gelden algemene regels en zijn specifieke grondwaterwinnings- en beschermingsgebieden aangewezen. In een deel van het grondwater is een te hoge concentratie bestrijdingsmiddelen aanwezig (zoete grondwaterlichamen 'Kreek' en 'Dekzand').

Extreme neerslag komt steeds vaker voor, wat eisen stelt aan de capaciteit van het watersysteem om overlast te voorkomen. Extreme droogte zorgt voor een grote vraag van burgers en bedrijven naar zoet water. De technische mogelijkheden voor zoetwaterbuffering nemen wel toe. Door zeespiegelstijging nemen op termijn ook de kweldruk en verzilting toe.

#### **Omgevingskwaliteit**

De kwaliteit van lucht, stilte, water, veiligheid en bodem in Zeeland is redelijk goed, maar voldoet nog niet overal aan de normen en wordt ook nog niet overal positief beleefd. Verbetering van de gezondheid (of welzijn) wordt steeds meer het uitgangspunt. Voor dit brede milieubeleid is door het Rijk een aanvulling op de NOVI opgesteld: het Nationaal MilieubeleidsKader (NMK).

De luchtkwaliteit is de afgelopen decennia sterk verbeterd, omdat bedrijven en wegverkeer veel schoner zijn geworden. Desondanks speelt luchtverontreiniging nog een belangrijke rol bij gezondheidsproblemen. Wegverkeer, industrie (binnen en buiten Zeeland), landbouw en scheepvaart zijn in Zeeland de belangrijkste bronnen van luchtverontreiniging. Het Schone Lucht Akkoord (SLA) zet in op gezondheidswinst door verdere verbetering van luchtkwaliteit. Dit heeft ook positieve effecten op de stikstofuitstoot. Daarnaast zal terugdringen van de uitstoot van broeikasgassen ook bijdragen aan de verbetering van de luchtkwaliteit.

Geluidhinder wordt in Zeeland vooral veroorzaakt door het wegverkeer en bedrijven. Hinder door laagfrequent geluid neemt toe en kan verder toenemen door aanleg van meer warmtepompsystemen in de woonomgeving.

De chemische en ecologische kwaliteit van het oppervlaktewater voldoet niet aan de KRW-normen (Kaderrichtlijn water), maar de waterkwaliteit verbetert wel. Dit is het gevolg van toepassing van de best beschikbare technieken bij afvalwaterlozingen. Een negatieve ontwikkeling is dat er meer medicijnresten en nieuwe zeer zorgwekkende stoffen in het water voorkomen.

Risico's voor burgers als gevolg van opslag, productie, bewerking en transport van gevaarlijke stoffen zijn een continu aandachtspunt, maar er zijn in Zeeland geen gevallen van externe veiligheidsrisico's die zo ernstig zijn dat sanering nodig is. Lokaal zijn er wel verhoogde groepsrisico's. Het aantal transporten met gevaarlijke stoffen over weg, water en spoor neemt toe. Door deze toename is de kans op incidenten groter.

Een andere milieufactoor is elektromagnetische straling. In 2020 kennen we meerdere systemen voor mobiele communicatie (o.a. 4G, 5G), naast diverse andere toepassingen van draadloze communicatie. Deze draadloze communicatiesystemen veroorzaken stralingsbelasting voor mensen, dieren en natuur door elektromagnetische straling. De stralingsbelasting zal naar verwachting toenemen omdat voor elke gemeente een dekking van 98% het doel is. Een deel van de bevolking ervaart gezondheidsklachten door straling. [Een stralingsarme woning en woonomgeving kan dit voorkomen.](#)

Met opmerkingen [A30]: Aanvulling n.a.v. reactie ZPS

#### **Landschap**

Het Zeeuwse landschap wordt gemiddeld hoog gewaardeerd door inwoners en toeristen, maar het is ook voortdurend in ontwikkeling. [Bij ontwikkelingen wordt zoveel mogelijk rekening gehouden met het landschap.](#) Een deel van de landschaps- en cultuurhistorische elementen is beschermd om ze te kunnen behouden. Het gaat zowel om groene landschapselementen zoals natuur, bos en erfbeplanting als om aardkundig waardevolle elementen en cultuurhistorisch waardevolle structuren en gebouwen zoals Deltawerken, polders, dijken, historische boerderijen, buitenplaatsen, vliedbergen, molens en vestingwerken. Bestaande elementen verliezen voor een deel hun functie en kunnen dan in verval raken, waardoor de kwaliteit van het landschap afneemt. Nieuwe ontwikkelingen als gevolg van energietransitie, klimaatverandering en de landbouwtransitie zullen het landschap ook veranderen.

Met opmerkingen [A31]: N.a.v. opm Vlissingen / Middelburg

### **3.3 Hoofdpijnen aanpak**

#### **Ondergrond**

Om de kwaliteit van de ondergrond en alles wat zich daar in bevindt te behouden, is bescherming en verbetering nodig. Behoud van bodem- en grondwaterkwaliteit, archeologische, aardkundige en cultuurhistorische waarden wordt verzekerd. Provincie en gemeenten leggen vast waar de waarden zich bevinden en zorgen voor de bescherming tegen aantasting.

Verbetering van de fysische, chemische en biologische bodemkwaliteit wordt gecombineerd met activiteiten voor recreatie, kringlooplandbouw, klimaatadaptatie, biodiversiteit en aardkundig erfgoed. Waar nodig worden milieuproblemen gebiedsgericht aangepakt. Alle betrokken partijen dragen bij aan de kwaliteitsverbetering. Provincie en gemeenten zien toe op bodemsaneringen.

#### **Landbouw**

De landbouw ontwikkelt zich tot een volhoudbare bedrijfstak: economisch sterk, aangepast aan de klimaatverandering en in balans met de omgeving. Deze ontwikkeling draagt ook bij aan natuur- en landschapswaarden. De sector, grondeigenaren, overheid en andere betrokken partijen werken de aanpak samen uit in een programma landelijk gebied. De ontwikkelingsstrategieën voor grondgebonden, niet-grondgebonden landbouw en aquacultuur worden door de overheid vastgelegd.

### **Natuur**

Bestaande natuurwaarden binnen en buiten de aangewezen natuurgebieden worden beschermd door de overheid. Een effectieve nationale en regionale aanpak van de stikstofuitstoot is een belangrijke voorwaarde voor verbetering van natuurwaarden. In de aanpak werken overheden, terreinbeheerders en economische sectoren gebiedsgericht samen aan een oplossing.

Terreinbeheerders zorgen voor het beheer van de natuurgebieden en recreatieve meerwaarde door optimale toegankelijkheid, beleefbaarheid en vindbaarheid. De Provincie zorgt voor de voltooiing van het Natuur Netwerk Zeeland (NNZ) en samen met de terreinbeheerders voor verbetering van de kwaliteit van de gebieden. Een belangrijk deel van de natuurwinst wordt buiten het NNZ gerealiseerd. In het stedelijk gebied door natuurinclusief inrichten door gemeente, ontwikkelaars en woningcorporaties. In het landelijk gebied door natuurinclusieve landbouw en in combinatie met klimaatadaptatie.

### **Deltawateren**

Via het samenwerkingsverband Zuidwestelijke Delta wordt gewerkt aan het realiseren van een veilige, economisch aantrekkelijke en ecologisch gezonde delta. De voorkeursstrategie van het Deltaprogramma voor de Zuidwestelijke Delta wordt voortgezet en de herijking hiervan (in 2026) wordt met alle betrokken partijen samen opgesteld om vanuit het (ruimte)gebruik van de wateren en randen te kunnen blijven anticiperen op klimaatverandering en zeespiegelstijging. Het uitgangspunt hiervoor is de Gebiedsagenda ZWD2050. Dit is een samenhangend integraal ontwikkelperspectief om de toekomstige uitdagingen in de delta het hoofd te bieden. In bestaande en nieuw te vormen coalities in het gebied worden de handelingsperspectieven vormgegeven en kennis ontwikkeld. Een ecologisch gezond watersysteem vormt de basis voor het gebruik van de deltaxwateren. Vanuit kaders zoals PAGW (Programmatische Aanpak Grote Wateren), Natura 2000 en Kaderrichtlijn Water (KRW) wordt in samenspraak met belanghebbenden structureel gewerkt aan het functioneel herstel en behoud van de ecologische kwaliteit van de deltaxwateren.

Met opmerkingen [A32]: Nav RWS

Met opmerkingen [A33]: Nav RWS

Specifiek voor het Veerse Meer wordt door betrokken overheden – door middel van een intensief participatietraject – gewerkt aan de gebiedsvisie Veerse Meer 2020-2030. In juli 2020 heeft dit geleid tot het formeel vastleggen van omgevingskwaliteiten, richtinggevende principes en overgangsbeleid, die bepalend zijn voor lopende en toekomstige ontwikkelingen (<https://www.zeeland.nl/digitaalarchief/ib2061df20ae>). Deze zullen tot kaderstellende regels leiden in de provinciale omgevingsverordening en in gemeentelijke omgevingsplannen.

### **Watersysteem**

De kwaliteit van oppervlakte- en grondwater wordt stapsgewijs verbeterd om in 2027 te voldoen aan de Europese KRW-normen. De kaders zijn doorvertaald in regels van rijk, provincie en waterschap. De aanpak voor oppervlaktewater loopt via het waterschapsbeheerprogramma van het waterschap, maar vraagt ook inspanning van andere partijen. Gemeenten zorgen voor het stedelijk waterbeheer.

Evenwicht houden in gebruik en aanvulling van oppervlakte- en grondwater is een grote opgave door de klimaatverandering. Dit vraagt om aanpassing van het watersysteem om meer water te kunnen vasthouden en om gebruik aan te passen aan de beschikbaarheid van zoetwater. In het Deltaplan Zoetwater wordt hier door gebruikers en overheid samen een oplossing voor gezocht.

### **Omgevingskwaliteit**

De kwaliteit van lucht, water, bodem, geluid en veiligheid is redelijk goed in Zeeland, maar voldoet nog niet overal aan de normen. In het provinciaal milieuprogramma zijn doelen en acties opgenomen om de milieukwaliteit verder te verbeteren. Het Schone Lucht Akkoord zet in op gezondheidswinst door verdere verbetering van luchtkwaliteit. Provincie en gemeenten zijn verantwoordelijk voor het milieubeleid en bijbehorende regelgeving. Waar nodig wordt een milieuproblemen gebiedsgericht aangepakt. De uitvoering, toezicht en handhaving lopen voornamelijk via de omgevingsdiensten (Regionale Uitvoeringsdienst Zeeland en DCMR milieudienst Rijnmond). Het is belangrijk dat er goede en adequaat georganiseerde en functionerende omgevingsdiensten voor Zeeland werkzaam zijn, om de bredere doelstellingen te kunnen halen.

### **Landschap en erfgoed**

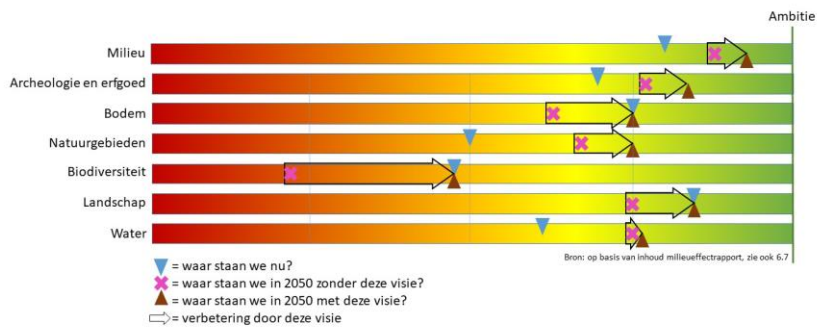
De bestaande landschappelijke, cultuurhistorische en aardkundige kernkwaliteiten worden beschreven, beschermd en beleefbaar gemaakt. Overheid en ondernemers houden bij de locatiekeuze en ontwerp



voor nieuwe activiteiten rekening met deze kernkwaliteiten. Het doel is dat ontwikkelingen landschap en erfgoed benutten als inspiratiebron en bijdragen aan versterking daarvan.

### 3.4 Inschatting van de effecten

Onderstaande figuur is een vereenvoudigde weergave van de inschatting van de effecten uit het milieueffectrapport. Hieruit blijkt dat we voor meer dan de helft van de onderwerpen nog ver van de ambitie verwijderd zijn (blauwe driehoek). Zonder het nieuwe beleid in deze visie, zouden we voor een deel van de onderwerpen verder van de ambitie afraken (roze kruis). Wat het effect is van het beleid in de visie verschilt erg per onderwerp (bruine driehoek). Alle onderwerpen laten een duidelijke verbetering zien ten opzichte van onveranderd beleid (pijl).



# EEN DUURZAME EN INNOVATIEVE ECONOMIE

*In 2050...*



Is de infrastructuur modern en betrouwbaar en biedt ruimte aan CO2-neutraal vervoer.

Is de toeristische bestemming Zeeland in balans met haar omgeving. De vrijetijdssector toekomstbestendig.

Hebben grondstoffen in de bio-based economie zoveel mogelijk een groene herkomst

Sluit het Zeeuwse onderwijs aan op de arbeidsmarkt en worden concrete problemen opgelost samen met de onderwijsinstellingen.

Dragen Zeeuwse experimenten en proeftuinen in alle sectoren substantieel bij aan de Nederlandse economie.

Opereert de visserij duurzaam en houdt in zijn bedrijfsvoering rekening met natuurwaarden.

## 4 EEN DUURZAME EN INNOVATIEVE ECONOMIE

### 4.1 Samenhang en ambitie

#### Samenhang

De unieke ligging van Zeeland biedt kansen voor innovatieve en duurzame ondernemingsvormen, voor alternatieve vormen van vervoer. Er is altijd ruimte om te pionieren.

Veel Zeeuwen vinden werk in de toeristenbranche, het MKB en de industrie.

In een circulaire Zeeuwse economie vinden de verschillende branches elkaar en moeten zij op een ander niveau samenwerken, niet alleen als leverancier/afnemer van een grondstof, energie of eindproduct, maar ook van het restproduct. Door deze samenwerking wordt gewerkt aan een kringloop die zo laag mogelijk gesloten wordt. Door het produceren en gebruiken van lokale grondstoffen wordt hier invulling aan gegeven.

De circulaire economie beïnvloedt niet alleen de hele menselijke samenleving maar is ook van grote invloed op het milieu en de bodem. Op de transportsector en op de provinciale infrastructuur. Op de energievoorziening en –behoefte. Er ontstaat werkgelegenheid in nieuwe sectoren. Circulaire economie raakt aan alle sectoren waarin werk wordt verzet, dus aan alle andere uitdagingen binnen de Omgevingsvisie.

Deze ambitie sluit aan bij de NOVI-prioriteit 'Duurzaam economisch groeipotentieel'. In de Zeeuwse Omgevingsvisie krijgen het MKB en de havens extra aandacht.

Met deze ambitie dragen we bij aan de volgende Duurzame Ontwikkelingsdoelen.



#### De ambitie voor 2050

In 2050 heeft Zeeland net als de rest van Nederland een circulaire economie. De meeste sectoren maken gebruik van reststoffen die door anderen onbenut zijn gelaten, dan wel zijn uitgestoten als afval of producten die aan het eind van de levensduur zijn en worden hergebruikt. Hierdoor staan de sectoren niet langer op zichzelf maar houden ze contact met andere branches. Nieuwe productieprocessen maken dit rendabel. Grondstoffen hebben in de biobased economie zoveel mogelijk een groene herkomst. Ze worden als dat kan, in Zeeland geteeld en leveren aan regionale afnemers.

Het Zeeuwse onderwijs sluit aan op de arbeidsmarkt. Het bedrijfsleven biedt werk op maat.

De infrastructuur is modern en betrouwbaar en biedt ruimte aan CO2-neutraal vervoer via verschillende modaliteiten. Hierbij is een belangrijke plaats ingeruimd voor buisleidingen van en naar industrieën en bedrijven; tussen de verschillende haventerreinen, ook over en weer van de provincie- en landsgrens. Vervoer van gevaarlijke stoffen vindt in hoofdzaak alleen nog plaats op ruime afstand van woongebieden.

De haven- en industriegebieden bieden plaats aan clusters van productiebedrijven. Ook elders heeft een concentratie van bedrijventerreinen plaatsgevonden. Dit geeft bedrijven de ruimte om te ondernemen en wordt de hinder zoveel mogelijk beperkt.

Er is een eerlijk speelveld voor bonafide ondernemers en burgers.

In Zeeland wordt werk gemaakt van innovatie. Er zijn financieringsvouchers beschikbaar en ondernemers nemen deel aan kennistrjecten, waarbij samen met onderwijsinstellingen en studenten wordt gewerkt aan oplossingen voor concrete uitdagingen. Zeeuwse experimenten en proeftuinen in alle sectoren dragen substantieel bij aan de Nederlandse economie.

Zeeuwse bedrijfsvormen in alle sectoren spelen actief in op actuele ontwikkelingen. Bedrijfsvormen die grotendeels afhankelijk zijn van natuurlijke omstandigheden, zoals de visserij, opereren duurzaam en houden in hun bedrijfsvoering rekening met de natuurwaarden.

Met opmerkingen [A34]: NAV wens PS

Met opmerkingen [A35]: N.a.v. reactie Vlissingen

Met opmerkingen [A36]: Opmerking NSP

Met opmerkingen [A37]: N.a.v. opm Vlissingen / Middelburg

Met opmerkingen [A38]: Nav opmerking PS, uitwerking ondermijning zit in deel B

Uitstekend wonen en leven in Zeeland	Balans in de grote wateren en het landelijk gebied	Een duurzame en innovatieve economie	Klimaatbestendig en CO2-neutraal Zeeland
Cultuur	Archeologie	Arbeidsmarkt	Duurzame energie
Gezondheid	Bodem	Circulaire economie	Energietransitie
Mobiliteit	Deltawateren	Havens en bedrijven	Klimaatadaptatie
Onderwijs	Erfgoed	Recreatie en toerisme	Waterveiligheid
Voorzieningen en evenementen	Landbouw	Transport en infrastructuur	Zoetwater
Woningvoorraad	Landschap	Visserij	
Woonomgeving	Milieu		
	Natuur		Belangrijkste onderwerpen bij de ambitie
	Watersysteem		Directe relatie met de ambitie
			Indirecte relatie met de ambitie

#### 4.2 Huidige situatie, trends en ontwikkelingen

##### Verdienvermogen en werkgelegenheid

Zeeland is een veelzijdige provincie met een groenblauw en landelijk karakter waar verschillende economische sectoren een belangrijke rol spelen. Deze sectoren zijn toerisme, de industrie, landbouw, visserij, transport en daarbij nog diverse ondersteunende sectoren. Zeeland heeft een gunstige kostenstructuur en financieringsmogelijkheden. Ook kent de regio een hoogwaardige onderwijsinfrastructuur. Het Bruto Regionaal Product van Zeeland bedraagt 2,18% van het bruto nationaal product. Een groot deel van de Zeeuwse economie is gekoppeld aan de zeehavens. Indirect is 18% van de Zeeuwse werkgelegenheid en 46% van de Zeeuwse toegevoegde waarde gekoppeld aan de havens. North Sea Port is de derde zeehaven van Europa op basis van toegevoegde waarde.

Wat betreft werkgelegenheid is het midden- en kleinbedrijf (MKB) de motor van de Zeeuwse economie. Voor wat betreft toegevoegde waarde zijn dat de havens en industrie. Er is een goed havencomplex en nichemarkten. Er zijn weinig middelgrote ondernemingen. Het MKB scoort onder het Nederlands gemiddelde wat betreft innovatie. Publieke investeringen in de sector Research & Development zijn laag. De Zeeuwse bevolking telt minder hoogopgeleiden dan het landelijk gemiddelde.

##### Effecten coronapandemie

Door het relatief grote aandeel van de industrie in de Zeeuwse economie, behoort Zeeland tot de vier zwaarst getroffen provincies door de gevolgen van de coronapandemie. Zeeuwse bedrijven hebben te kampen met de gevolgen van de maatregelen die rijksoverheden hebben genomen om de gezondheids crisis te beheersen. Deze maatregelen hebben grote economische gevolgen en leiden vervolgens ook tot effecten op sociaal, cultureel, maar ook ecologisch gebied.

De Nederlandse industrie is sterk geïnternationaliseerd en daardoor gevoelig voor verstoringen in de wereldeconomie. Andere sectoren die in Zeeland ook zwaar getroffen worden, zijn het MKB,

detailhandel, horeca en cultuur. Op korte termijn heeft dit aanzienlijke negatieve effecten op verdienvermogen en werkgelegenheid. De impact van de pandemie op langere termijn, is nog onzeker.

### **Circulaire economie**

De regionale kansen voor een circulaire economie liggen onder andere in de bouw en verblijfsrecreatie (MKB), industrie en maintenance en voorbeeldwerking via inkoop- en aanbesteding / duurzame grondweg- en waterbouw door de overheden, bijvoorbeeld door circulaire projecten in de Zuidwestelijke Delta. De eerste circulaire projecten zijn opgestart. Daarmee zijn successen behaald die passen in de ontwikkeling van de gestelde doelen. Het gaat onder andere om het circulair bouwen, kennisuitwisseling en projecten voor maritieme en industriële symbiose.

Zoetwaterschaarste heeft een samenwerking tot gevolg die resulteert in plannen voor een robuust watersysteem in Zeeuws-Vlaanderen. Bestaande samenwerkingen in de regio werken goed (mede dankzij de schaal van de regio kennen partijen elkaar en kennen de mensen in het netwerk elkaar).

Er is een toenemende aandacht voor 'natuurlijk kapitaal' en 'regionale kwaliteit' en ook een toenemende schaarste aan zoet water, grondstoffen en zeldzame materialen. IT en datamanagement (waaronder blockchain) nemen toe in kracht en dienen de transitie naar een circulaire economie als het gaat om efficiënte(re) inzet van grondstoffen, minder afhankelijkheid van primaire grondstoffen en het ondersteunen van product-as-a-service.

Er liggen veel kansen in de transitie naar een circulaire economie. De chemiesector heeft te maken met een mondiale concurrentiestrijd en een opgave in de energietransitie. De recreatie- en toerismesector is sterk in beweging en er ligt een vraag om kwaliteitsverbetering en een gemeenschappelijke infrastructuur. Tevens is er sprake van een toenemende havensamenwerking, ook internationaal.

### **Milieueffecten**

Alle economische sectoren beïnvloeden op de een of andere manier het milieu. Ook andere ontwikkelingen zorgen mogelijk voor veranderingen van de milieukwaliteit. Daarbij kan gedacht worden aan: energietransitie, CO2-reductie, circulaire economie, meer duurzame economie, technologische ontwikkelingen, klimaatverandering met extreme weersomstandigheden, digitalisering, deregulering, actuele en nieuwe milieuproblemen, burgerparticipatie, draagkracht natuur en ruimte en gezondheid. In Zeeland is er een goede balans tussen milieukwaliteit en bedrijvigheid. Het is van belang om dit in de toekomst minimaal te behouden en waar mogelijk te verbeteren. Met name terugdringen van de stikstofuitstoot is nodig om meer ontwikkelruimte voor economische activiteiten in Zeeland te creëren. Daarbij is het mogelijk om bovenwettelijke innovatieve maatregelen, die emissie beperken, in te zetten voor verlaasen of extern salderen. Er wordt gewerkt aan een stikstof depositie bank voor uitgifte van stikstofruimte om doelen te realiseren op het gebied van biodiversiteit, landbouw, recreatie en havens en industrie.

### **Bereikbaarheid**

Er zijn grote regionale verschillen qua bereikbaarheid. De gebieden nabij de Zeeuwse spoorlijn en A58 hebben betere verbindingen en meerdere reisopties, waar dat in andere gebieden beperkt is. De grensoverschrijdende verbindingen zijn beperkt. De reistijd naar de Randstad en Noord-Brabant is over spoor (aanpassing dienstregeling) en weg (maximumsnelheid naar 100 km/u) is de laatste jaren toegenomen. Met betrekking tot vestigingsklimaat is dit een zorg. Over spoor is de reistijd per eind 2021 verbeterd.

In Zeeland ligt ongeveer 400 km aan Rijkswegen, 400 km aan provinciale wegen en 3.500 km aan waterschapswegen. De weginfrastructuur is op orde, maar er dreigt een toename van opstoppingen op de A58 en het knooppunt A58/A4 op de grens van Zeeland en Noord-Brabant.

Voor het huidige openbaar vervoer geldt een mobiliteitsgarantie, wat inhoudt dat tussen ca 6 uur 's morgens en ca 11 uur 's avonds in ieder dorp elk uur een bus of haltetaxi (op afroep) rijdt. De steden zijn verbonden via bus of trein. Het openbaar vervoer staat onder druk door een afnemende vraag en toenemende kosten.

Er is een transformatie nodig naar een vorm van openbaar vervoer waarin personenvervoer in het kader van de Wet maatschappelijke ondersteuning (WMO-vervoer), haltetaxi's en lijndiensten worden gecombineerd. Ook verwachten we een afname in de groei van autobezit en een toename van autogebruik. Betere technieken zorgen voor een slimmer mobiliteitssysteem. Er is een toename van mogelijkheden voor werken, studeren of dienstverlening op afstand.

**Met opmerkingen [A39]:** N.a.v. opm Vlissingen / Middelburg

**Met opmerkingen [A40]:** Opmerking NSP



Verkeersveiligheid is een blijvend belangrijk thema, zowel in weginrichting als in verkeersgedrag. Incidenten in combinatie met piekdagen kunnen leiden tot grote verstoringen. De lokale infrastructuur naast het hoofdnetwerk kan verkeersstromen slechts beperkt overnemen. Ons wegennet, maar ook ons spoor zijn daarmee weinig robuust. Ook extreme weersomstandigheden en klimaatverandering beïnvloeden de betrouwbaarheid van de infrastructuur. Zeker voor hulpdiensten kan dit problematisch zijn. Ook bij grote incidenten zijn de vluchtroutes beperkt.

De grote zeehavens zijn voor het goederenvervoer goed bereikbaar over het water. Goederenvervoer per spoor is goed mogelijk richting het Nederlandse en Vlaams achterland.

### Onderwijs

Voor de basisscholen in Zeeland is de grootste krimp voorbij en blijft de situatie redelijk stabiel. In sommige regio's hebben de middelbare scholen nog wel te maken met een afname van het aantal leerlingen. Op gemeentelijk niveau ligt de nadruk op schaalvergroting (kwaliteit onderwijs) en integrale huisvesting (IKC's). In heel Zeeland is het vinden van genoeg leerkrachten een grote uitdaging, onder andere door de vergrijzing. Dit geldt ook voor het aantal docenten in het voortgezet onderwijs. In Zeeuws-Vlaanderen is er last van 'concurrentie' door Belgische Vlaamse scholen.

In afwijking van de nationale cijfers heeft bijna de helft van de beroepsbevolking in Zeeland een middelbare beroepsopleiding en zijn lager- en hoger-opgeleiden gelijk verdeeld.

Initiatief Startersgroep (gefinancierd door gemeenten, provincie en onderwijs) werkt samen met de provincie aan structurele financiering vanuit het Rijk. Hoger- en beroepsonderwijs is er in Zeeland op alle niveaus. Met name het hoger en universitair onderwijs trekt ook studenten van buiten Zeeland, waaronder internationale studenten. Bereikbaarheid van schoollocaties is daarbij een aandachtspunt, omdat dit van invloed is op de keuze van scholieren. In het MBO ligt de nadruk op de ontwikkeling van praktijkroutes (leren en werken in de regio, in samenwerking met netwerk van lokale bedrijven). De inzet van hybride docenten (mensen uit bedrijfsleven die deels lesgeven aan mbo-leerlingen) is een goede ontwikkeling. Er zijn nieuwe beroepen in opkomst waar ook steeds meer aandacht voor komt.

### Onderzoek

De combinatie van onderwijs en onderzoek is van groot belang voor de kern van economisch Zeeland: energie, water en food. Versterking van de onderwijskolom (PO-VO-MBO-HBO-WO), doorlopende leerlijnen en kennisinfrastructuur is daarvoor nodig. Het Zeeuws hoger onderwijs werkt onder andere nauw samen met de Universiteit van Gent, Wageningen Universiteit, Universiteit van Utrecht en Technische Universiteit Eindhoven. In kennis- en innovatienetwerken komen bedrijven en kennisinstellingen samen. Kansen die het bedrijfsleven ziet en vragen waar bedrijven in de praktijk tegenaan lopen, vormen de basis voor gezamenlijke onderzoeksprojecten en nieuwe opleidingen.

Met opmerkingen [A41]: Verplaatst naar ambitie 1

### Arbeidsmarkt

Er is een tekort aan arbeidskrachten in alle sectoren en op alle niveaus. Er is sprake van een lage werkloosheid, maar er zitten toch meer dan 12.000 mensen in een uitkeringssituatie. De krapte is wel aan het afnemen. Er is nog veel onbenut potentieel: een hoog aandeel statushouders in de bijstand en jongeren die wegtrekken in verband met een opleiding buiten de provincie en niet meer terugkomen. Door de lage werkloosheid lijkt het probleem klein, maar het echte probleem is dat bedrijven worden beperkt in hun groei en succes door gebrek aan personeel.

Een gezamenlijke aanpak van onderwijs, overheden en bedrijfsleven in het Aanvalsteam Arbeidsmarkt heeft geleid tot diverse concrete resultaten en acties voor het vergroten van de beroepsbevolking: zo zijn er onder andere extra middelen van het Rijk (Zeeland in stroomversnelling) voor plaatsing van 400 werkzoekenden op Zeeuwse vacatures, extra middelen om hoger opgeleiden van elders voor Zeeuwse vacatures te interesseren via maatwerk en gerichte activiteiten om jongeren meer te binden aan Zeeland. Het imago van Zeeland als goede plek om te wonen, studeren, werken wordt beter.

Belemmeringen in grensoverschrijdende samenwerking worden samen met de Rijksoverheid aangepakt door afspraken met buurlanden over grensoverschrijdende samenwerking (GROS).

Met opmerkingen [A42]: Verplaatst uit ambitie 3

### Landbouw

De landbouwsector is van economisch belang en beschikt in Zeeland over een relatief vruchtbare bodem, geschikt klimaat en goede verbindingen over weg en water. De bruto toegevoegde waarde van



de landbouw (inclusief bosbouw en visserij) schommelt tussen de 400 en 600 miljoen euro per jaar en stijgt gemiddeld licht. Het aantal banen in de landbouw en toeleverende bedrijven bedraagt 9500.

Klimaatverandering brengt verzilting, hitte- en wateroverlast en tekort aan zoet water met zich mee. In combinatie met wet- en regelgeving, kostprijs-, markt- en ketenontwikkeling, bedrijfsvergroting en gebrek aan opvolging, wordt het ondernemen er voor de boer niet makkelijker op. Door vergrijzing en ontgroening zien we een afname in het aantal agrarische bedrijven.

Er komen steeds betere technieken beschikbaar voor productieverhoging. De vraag naar duurzaam geproduceerde levensmiddelen neemt toe.

#### **Visserij**

De Zeeuwse visserijsector levert een bijdrage aan de voedselvoorziening van de wereldbevolking in de vorm van kwalitatief hoogwaardig, duurzaam gevangen en gekweekte vis, schaal- en schelpdieren. De ambitie voor Zeeland is om in 2050 een moderne, goed uitgeruste, economisch gezonde en duurzaam opererende visserijsector te hebben die in zijn bedrijfsvoering rekening houdt met de natuurwaarden. Waar mogelijk vindt synergie plaats tussen visserij en natuur.

#### **Recreatie en toerisme**

Recreatie en toerisme zijn zeer belangrijk voor Zeeland, als pijlers voor de economie, werkgelegenheid en leefbaarheid. Circa 9,2% van de totale werkgelegenheid in Zeeland houdt verband met deze sector (16.700 banen). Het aantal overnachtingen lag in 2018 op 18,6 miljoen en is sinds 2012 stijgend. Per jaar zijn er rond de 43 miljoen dagbezoeken, veelal ook van eigen inwoners. De totale bestedingen van deze verblijfs- en dagtoeristen ligt rond de 1,85 miljard. Deze bestedingen landen niet alleen in de logies en horeca, maar ook in sectoren als (detail)handel, vervoer en zakelijke dienstverlening.

De Zeeuwse stranden zijn de belangrijkste toeristische trekker. Zeeland beschikt over de schoonste en veiligste stranden van Europa en de stranden zijn van grote economische waarde voor Zeeland. Zeeland heeft daarnaast een veelzijdig aanbod. De provincie scoort hoog op het gebied van (buiten)recreatie (vooral wandelen en fietsen), watersport (vooral actieve sporten, zoals kitesurfen en duiken) en gastronomie. Het Zeeuwse duin- en cultuurlandschap, met haar stranden, historische kernen en het omliggende platteland is het decor van beleving voor onze gasten.

De toeristische infrastructuur en toegankelijkheid van alle verschillende vormen van activiteiten en routes (wandelen, fietsen, ruiterspaden, MTB etc.) is in de basis op orde en het beheer en onderhoud, ook van de routeinformatie [en bebording](#), is van een goede kwaliteit. Dit geldt niet alleen voor de kust, maar ook voor de andere delen van Zeeland. Deze infrastructuur versterkt voor onze gasten de beleving op de rand van land en water, door mogelijkheden als buitendijks fietsen, vervoer over water door veerdiensten, pontjes en goede duiklocaties.

Een grote impact op het toerisme aan de Zeeuwse kust is de verwachte toename tot 2030 van het aantal bezoekers. De vraag is hoe Zeeland wil omgaan met deze ambitie. Een dergelijke prognose heeft immers ruimtelijk en sociaal grote effecten. Inspelen op een dergelijke prognose is belangrijk willen we de huidige kwaliteit van onze leefomgeving behouden en de ingezette koers tot versterking van Zeeuwse Kustkwaliteit bereiken. De huidige economische crisis als gevolg van de coronamaatregelen onderschrijft het belang van een toekomstbestendige en robuuste sector, maar ook het belang van meer inzicht in onze gasten en de impact van bezoekersstromen op natuur/landschap, economie en leefbaarheid. Hierdoor kunnen we immers bepalen of de bestemming Zeeland in balans is en welke toekomstige ontwikkelopgaven er zijn. Er is sprake van een turbulente markt, die sterk onder invloed is van externe factoren.

#### **Transport en infrastructuur**

Zeeland kent een hoofdnetwerk infrastructuur van [havens](#), hoofdwegen, vaarwegen, railwegen, kabels en [\(buis\)leidingen](#) en een vliegveld. Deze hebben verbindingen met rijkswegen, Vlaamse netwerken, vaarwegen naar de Rotterdamse, Gentse en Antwerpse havens en treinverbindingen naar de Randstad.

De bereikbaarheid en doorstroming van het wegverkeer zijn in de 21e eeuw aanzienlijk verbeterd. Door bijvoorbeeld de aanleg van de Westerscheldetunnel, de verdubbeling van de Sloeweg, de Tractaatweg [en de opwaardering van de oost-west verbinding in Zeeuws-Vlaanderen \(N61\)](#).

De digitalisering en robotisering van mobiliteit zullen effect hebben op inrichting van weginfrastructuur en op het systeem van laadpunten. Mogelijkheden voor versterking van de transportinfra op de lijn

Met opmerkingen [A43]: N.a.v. reactie burger

Met opmerkingen [A44]: N.a.v. opm Vlissingen / Middelburg

Rotterdam – Antwerpen worden onderzocht. Er is een toenemende behoefte van transport van goederen in vloeistof- of gasvorm in plaats van in traditionele vormen.

In Zeeland gaat meer dan 50% van het goederenvervoer via binnenvaartschepen. Met de uitbreiding van de capaciteit van de Volkerak- en Krammersluizen is een belangrijk knelpunt verdwenen. In tijden van extreme en langdurige droogte kan de mobiliteit van de binnenvaart belemmerd worden door lage waterstanden in de rivieren in het oosten en midden van het land. Ook voor de scheepvaart via het Kanaal Gent-Terneuzen kan dit effect hebben.

Het transport per spoor is nog gering van omvang (8%). Dat heeft onder andere te maken met twee knelpunten, namelijk met de ontbrekende rechtstreekse verbindingen met Antwerpen (Veza) en Gent (KGT). Er is wel een toename te verwachten van het vervoer van gevaarlijke stoffen over autowegen, spoor- en vaarwegen.

Verdere verwachtingen zijn een doorontwikkeling van bedrijvigheid en een toename van het vervoer per spoor, water en buisleiding in de Kanaalzone (Seine-Schelde verbinding, Rail Gent – Terneuzen). Daarnaast is er sprake van een toenemende aandacht voor milieukwaliteit, leefbaarheid, duurzaamheid en circulariteit.

#### 4.3 Hooflijnen aanpak

Naar een duurzame en innovatieve economie is het hoofddoel van deze ambitie. Hiervoor zijn we als regio afhankelijk van de afspraken die nationaal en internationaal (o.a. EU en OESO) gemaakt worden om de randvoorwaarden te creëren waarin bedrijven hun activiteiten verduurzamen. Het Nationaal MilieubeleidsKader (NMK) beschrijft de nationale uitgangspunten en bouwstenen die nodig zijn om de ambities op het gebied van milieu nader vorm te geven en uit te werken. Een gelijk speelveld (level playing field) binnen Nederland en de landen om ons heen zorgt voor een blijvend aantrekkelijk vestigingsklimaat zonder oneerlijke concurrentie. De verduurzaming van de economie biedt daarnaast mogelijkheden voor de regio om in te spelen op de bij de verduurzaming horende kansen. Dit vraagt innovatie. Een belangrijke voorwaarde hierbij is een aantrekkelijk vestigingsklimaat voor bedrijven waar een multimodale ontsluiting van onze bedrijventerreinen deel van uitmaakt. De in het verleden rondom de Kanaalzone gemaakte afspraken (ROM Kanaalzone) kunnen hierbij behulpzaam zijn.

Voor het uitvoeren van het economisch beleid sluiten wij aan bij Europese en nationale programma's. De Regionale InnovatieStrategie (RIS3) voor Zuid-Nederland geeft richting aan de inzet van regionaal beschikbare Europese overheidsmiddelen, gekoppeld aan rijks- en provinciale middelen uit Nederland en bevordert op deze manier ook de samenwerking tussen EU, Rijk en regio. RIS3 wil voor een impuls zorgen in de vijf grote maatschappelijke transitie die in Zuid én op (inter)nationale schaal spelen: energie, grondstoffen, klimaat, landbouw en voeding en gezondheid. Daartoe bevordert de RIS innovatie die uitgaat van de specifieke economische, technologische en maatschappelijke kracht van Zuid, die economische en/of maatschappelijke impact heeft én bijdraagt aan versnelling van de transitie. Innovatie wordt daarbij breder opgevat dan alleen technologische vernieuwing. Binnen de innovatieketen richt de RIS zich vooral op ontwikkeling van diensten en producten door het MKB. Deze producten en diensten kunnen zowel worden geïmplementeerd in Zuid-Nederland als worden opgeschaald voor een (inter)nationale markt. Samenwerkingskansen met buurregio's over de grens wordt gestimuleerd vanuit Europese subsidieprogramma's zoals Interreg.

Zeeland wil economische ontwikkeling zo veel mogelijk faciliteren. Goede werk- en bedrijfslocaties zijn daarvoor nodig. Er wordt gestreefd naar een concentratie op bedrijventerreinen, met de nadruk op ontwikkeling van de grootschalige terreinen. Een verdere toename van het aantal kleinschalige bedrijventerreinen is niet wenselijk. Voor de vestiging van zelfstandige kantoren, streven wij naar een zo goed mogelijke benutting van bestaande infrastructuur en bereikbaarheid met het openbaar vervoer.

Binnen Zeeland wordt vraag en aanbod van bedrijventerreinen zo goed mogelijk op elkaar afgestemd. Zo wordt een kwantitatieve én kwalitatieve mismatch voorkomen. Hiervoor wordt iedere drie jaar een prognose opgesteld waarin de behoefte voor de volgende 10 jaar wordt bepaald. Deze prognose is een uitgangspunt voor de regionale bedrijventerreinenprogrammering van de gemeenten. Hierin worden regionaal afspraken gemaakt over ontwikkeling, uitbreiding en herstructurering van bedrijventerreinen. Herstructurering is noodzakelijk om bestaande en verouderde terreinen aan te passen aan de actuele vraag. Hiermee wordt verpaupering van bestaande terreinen tegengegaan en kan nieuwe aanleg worden beperkt. Op veel bedrijventerreinen staat verduurzaming nog in de kinderschoenen. Voor de

**Met opmerkingen [A45]:** Toegevoegd om aan te sluiten op de verordening

aanpak van herstructurering en verduurzaming heeft de provincie subsidiemogelijkheden, zowel voor duurzaamheidsscans, planvorming en uitvoering beschikbaar.

Door de natuurvriendelijke inrichting van bedrijfsterreinen en natuurinclusief bouwen verbetert de biodiversiteit. De havens en industrie kunnen biobased grondstoffen uit de regio gebruiken, wat perspectief biedt voor de landbouw. Door de inzet op volhoudbare landbouw ontstaat ruimte voor een eerlijkere prijs voor de landbouwproducten in combinatie met een duurzamere productie.

Zeeland heeft aantrekkelijke natuur die een positief effect kan hebben op de provincie als vestigingsplaats. Een goede treinverbinding met de rest van Nederland en een goed cultuuraanbod kunnen daar ook behulpzaam bij zijn. Daarmee kan de vergrijzing die zorgt voor het uit balans raken van vraag en aanbod van werknemers maar ook voor de afname van vrijwilligers, worden tegengegaan. Daarnaast zullen nieuwe werknemers van buiten Zeeland ook in de toekomst hard nodig blijven. Om deze werknemers, ook tijdelijke, te kunnen trekken zijn een warm welkom en huisvesting van goede kwaliteit cruciaal.

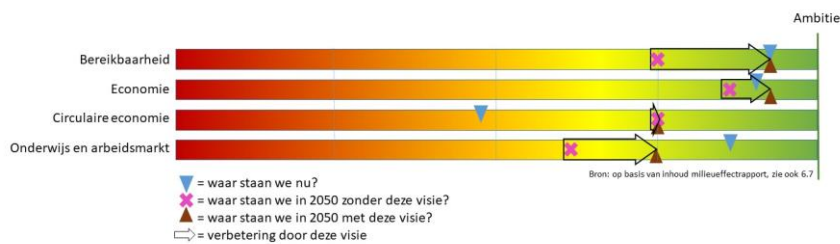
Met opmerkingen [A46]: Nav werkgroep flexwonen

Met betrokken partijen wordt een marketingorganisatie Wonen en Werken in Zeeland opgezet die Zeeland profileert als aantrekkelijke regio om te wonen, studeren en werken. Een gezamenlijke aanpak van onderwijs, overheden en bedrijfsleven (Triple Helix samenwerking) zorgt voor behoud en doorontwikkeling van de kennis- en onderwijsstructuur en aansluiting op arbeidsmarkt in Zeeland: een centraal kenniscentrum en verspreid over Zeeland living labs rond belangrijke Zeeuwse thema's. Het zijn met name de onderwijsinstellingen en het bedrijfsleven die dit zullen realiseren en gemeenten die dit faciliteren met huisvesting en vervoer. De Provincie ondersteunt hierin door het uitvoeren van onderzoek, het stimuleren van samenwerking en financiële ondersteuning. Ook de ligging ten opzichte van de Vlaamse achterland kan hierin meer worden benut. Grensoverschrijdende samenwerking is hierbij van belang.

Door een goed fietsnetwerk met snelfietspaden wordt een alternatief geboden voor de auto en een bijdrage geleverd aan de energietransitie, de leefbaarheid en de gezondheid van de Zeeuwen.

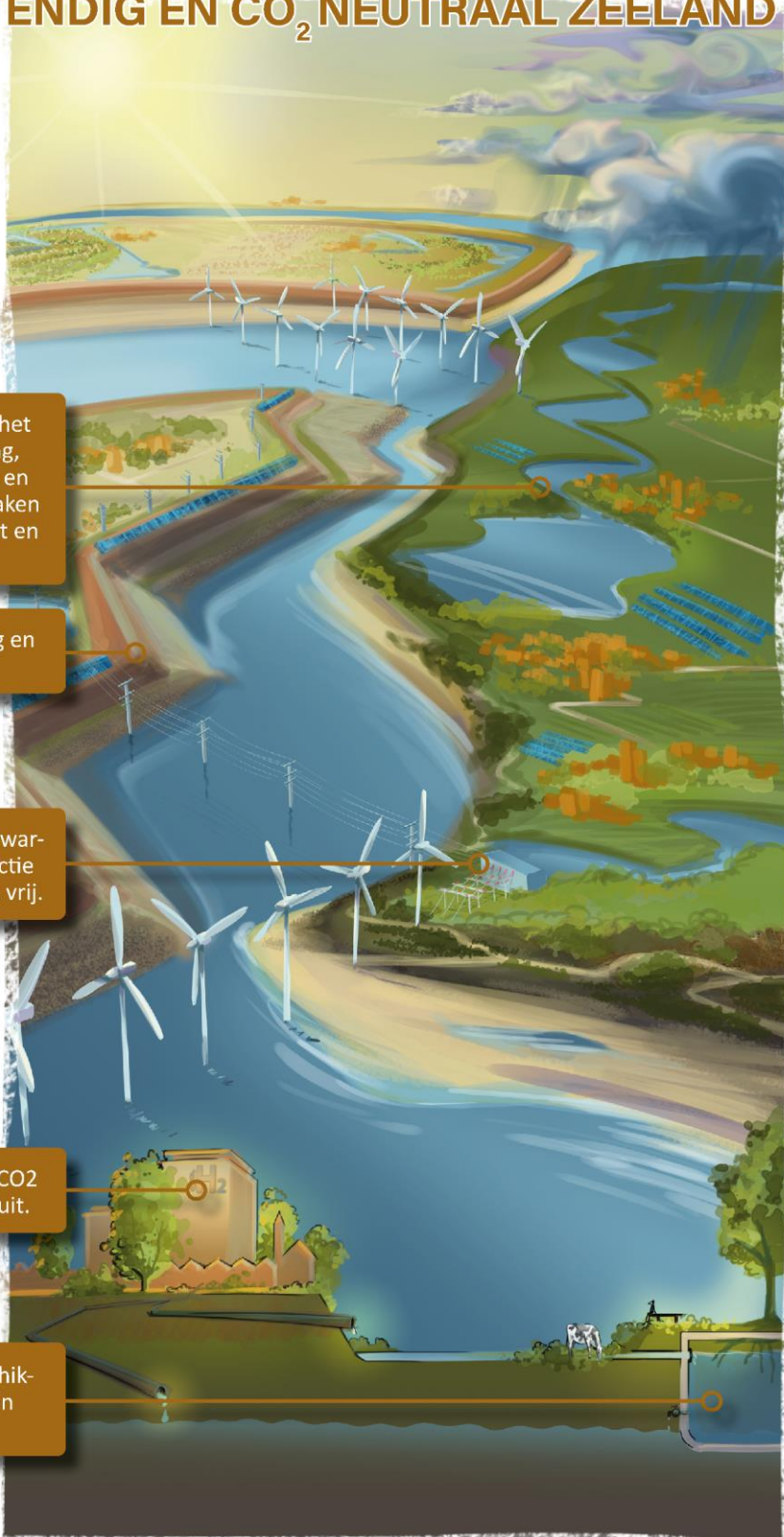
#### 4.4 Inschatting van de effecten

Onderstaande figuur is een vereenvoudigde weergave van de inschatting van de effecten uit het milieueffectrapport. Hieruit blijkt dat we voor veel onderwerpen nu al redelijk in de buurt van de ambitie zitten (blauwe driehoek). Zonder het nieuwe beleid in deze visie, zouden we voor veel onderwerpen verder van de ambitie afraken (roze kruis). Wat het effect is van het beleid in de visie verschilt erg per onderwerp (bruine driehoek). Bijna alle onderwerpen laten een duidelijke verbetering zien ten opzichte van onveranderd beleid (pijl).



# KLIMAATBESTENDIG EN CO<sub>2</sub> NEUTRAAL ZEELAND

In 2050...



Letten we bij de aanleg en het opknappen van bebouwing, vervanging van rioleringen en onderhoud van wegen op zaken als hittestress, wateroverlast en droogte.

Is Zeeland klimaatbestendig en waterrobuust.

Zijn industrie, mobiliteit, verwarming en elektriciteitsproductie nagenoeg fossiel- en/of CO<sub>2</sub> vrij.

Stoot Zeeland vrijwel geen CO<sub>2</sub> en andere broeikasgassen uit.

Is de vraag naar en de beschikbaarheid van zoet water in balans.

## 5 KLIMAATBESTENDIG EN CO2-NEUTRAAL ZEELAND

### 5.1 Samenhang en ambitie

#### Samenhang

Het Zeeuwse land ligt in zee, zo luidt ook de slogan van de Provincie.

Maar het land in zee is kwetsbaar voor de veranderingen in het klimaat. Het opwarmen van de aarde zorgt voor perioden van langdurige droogte. Een temperatuur van 30 graden in de zomer is niet meer uitzonderlijk. Overvloedige regenval is dat al evenmin, met alle gevolgen van dien voor de bodem, zowel voor de landbouw als in de steden. Door de wereldwijde opwarming van de aarde stijgt de zeespiegel gestaag. Dat is niet alleen een bedreiging voor de strandrecreatie maar ook van de veiligheid. Het enige wat wij zelf kunnen doen aan deze grote milieuveranderingen is zelf zo min mogelijk bijdragen aan de temperatuurstijging door minder CO2 uit te stoten en massaal over te stappen op andere dan fossiele energie bij alles wat we doen.

Deze ambitie is de grootste van de vier. De klimaatverandering en de maatregelen die noodzakelijk zijn om het dagelijks leven in Zeeland veilig te stellen hebben gevolgen voor alle Zeeuwen en daarnaast voor de natuur, het grondgebruik en de economie in de ruimste zin van het woord.

Deze ambitie heeft raakvlakken met alle onderwerpen in de Omgevingsvisie en sluit geheel aan op de NOVI-prioriteit 'Ruimte voor klimaatadaptatie en energietransitie'.

Met deze ambitie dragen we bij aan de volgende Duurzame Ontwikkelingsdoelen.



#### De ambitie voor 2050

In 2050 is Zeeland klimaatbestendig en waterrobuust, overeenkomstig het in 2019 door alle Zeeuwse overheden ondertekende convenant Klimaatadaptatie Zeeland. De verschillende overheden zorgen hiermee samen voor een zo groot mogelijke beperking van schade door hittestress, wateroverlast, droogte en overstromingen. Bij de aanleg van nieuwe woonwijken en bedrijventerreinen, het opknappen van bestaande bebouwing, vervanging van rioleringen en onderhoud van wegen wordt dit een belangrijk aandachtspunt.

Zeeland stoot vrijwel geen CO2 en andere broeikasgassen uit. Industrie, mobiliteit, verwarming en elektriciteitsproductie zijn nagenoeg fossielvrij en/of CO2 vrij.



Uitstekend wonen en leven in Zeeland	Balans in de grote wateren en het landelijk gebied	Een duurzame en innovatieve economie	Klimaatbestendig en CO2-neutraal Zeeland
Cultuur	Archeologie	Arbeidsmarkt	Duurzame energie
Gezondheid	Bodem	Circulaire economie	Energietransitie
Mobiliteit	Deltawateren	Havens en bedrijven	Klimaatadaptatie
Onderwijs	Erfgoed	Recreatie en toerisme	Waterveiligheid
Voorzieningen en evenementen	Landbouw	Transport en infrastructuur	Zoetwater
Woningvoorraad	Landschap	Visserij	
Woonomgeving	Milieu		
	Natuur		Belangrijkste onderwerpen bij de ambitie
	Watersysteem		Directe relatie met de ambitie
			Indirecte relatie met de ambitie

## 5.2 Huidige situatie, trends en ontwikkelingen

### Klimaatadaptatie

Het klimaat verandert. Hierdoor neemt de kans op wateroverlast, hitte, droogte en overstromingen toe. Dat levert risico's op voor onze economie, gezondheid en (water)veiligheid. In 2019 zijn de risico's in beeld gebracht via klimaatstresstesten. De klimaatstresstesten zijn gebruikt voor het voeren van een risicodialoog waarin de effecten worden gewogen van maatschappelijke ontwrichting, schade en slachtoffers tot lokale overlast en hinder. Belangrijke opgaven zijn het opvangen van extreme neerslag, voldoende zoetwater beschikbaar houden en zorgen voor verkoeling bij hitte.

Om een indruk te geven van wat er nodig is om de kwetsbaarheden voor klimaatverandering op te vangen zijn mogelijke acties verkend. De acties vormen een eerste indicatie van zaken die in de Klimaatadaptatiestrategie Zeeland opgenomen kunnen worden. Deze strategie wordt door alle Zeeuwse overheden opgesteld en nadien geborgd in beleid, regelgeving en uitvoering.

### Energietransitie

Om klimaatverandering tegen te gaan is wereldwijd, in Europees én in nationaal verband (Klimaatakkoord) afgesproken om de uitstoot van CO2 en andere broeikasgassen in 2030 met **49,50%** te beperken. Hier is een transitie in onze energievoorziening voor nodig. Minder energie en warmte gebruiken is de eerste stap. De tweede is omschakeling naar hernieuwbare energie **en alternatieve bronnen van verwarming**. Voor opwekking van voldoende duurzame energie zijn windparken op zee én zonne- en windparken op land nodig. In Zeeland is energie uit water ook een optie, zoals het benutten van de kracht van het getij.

Verschillende partijen in Zeeland hebben de ambitie uitgesproken dit proces samen te gaan vormgeven en uitvoeren via een Regionale energiestrategie (RES). Binnen het samenwerkingsplatform Zeeuws Energieakkoord werken meer dan honderd partijen samen aan het opstellen en uitvoeren van de RES voor de regio Zeeland.

Met opmerkingen [A47]: Opmerking RES tafel gebouwde omgeving

Met opmerkingen [A48]: Opmerking RES tafel gebouwde omgeving



Als alle partijen wereldwijd de afspraken nakomen, kan de opwarming van de aarde met alle bijkomende effecten beperkt worden. Als het niet lukt om de doelen te halen, zal dat volgens verschillende scenario's in 2100 een opwarming met 3,5 in plaats van 1,5 graden opleveren. Het is onzeker of de financiële, technische en ecologische mogelijkheden voldoende zijn om Zeeland onder die omstandigheden leefbaar te houden.

#### **Waterveiligheid**

Het nationale Deltaprogramma signaleert dat de zeespiegel vanaf halverwege deze eeuw sneller kan stijgen dan is aangenomen in de deltasenario's (2014 en 2017). Uit onderzoek blijkt dat de huidige strategie met intensivering van onderzoek en enkele maatregelen, - zoals meer zandsuppleties en dijkverhogingen - grotendeels standhoudt tot 1,00 meter zeespiegelstijging. Een mogelijk versnelde zeespiegelstijging van 1,00 tot 2,00 m (die op zijn vroegst na 2050 optreedt) zal leiden tot grote veranderingen op het gebied van waterpeil, sedimentbeheer- en transport en sluitingsfrequentie van stormvloedkeringen. Er ontstaan omslagpunten voor waterveiligheid, natuur en het economisch gebruik (o.a. recreatie, scheepvaart en landbouw), omdat we met de huidige strategie niet meer kunnen voldoen aan normen en doelen. Bij een progressieve zeespiegelstijging na 2050 zijn principieel andere keuzes nodig om op termijn toe te groeien naar een klimaat-robuste en samenhangende strategie voor de gehele Zuidwestelijke delta. De huidige strategie voldoet dan niet meer.

### **5.3 Hoofdpijnen aanpak**

#### **Klimaatadaptatie**

De Klimaatadaptatie Strategie Zeeland (KaSZ) is het spoorboekje voor de aanpak van de effecten van de klimaatverandering in Zeeland. De Zeeuwse overheden hebben in de uitvoering de grootste verantwoordelijkheid, maar inbreng van alle belanghebbenden is nodig. Deze overheden werken de strategie uit in beleid, regelgeving en uitvoering. De maatregelen zijn divers en kunnen leiden tot grote veranderingen in het landschap en het landgebruik.

Opvangen van extreme neerslag wordt gerealiseerd door aanpassing van het watersysteem op basis van het bekende principe vasthouden-bergen-afvoeren. Provincie en waterschap bepalen samen de prioritering.

Voor bestending van de zoetwatervoorziening wordt een aanpak ontwikkeld via het Deltaplan Zoetwater. De aanpak is niet alleen gericht op beschikbaarheid van zoetwater, maar ook op verminderen van gebruik en beter vasthouden van water in de bodem. Tegengaan van bodemverdichting en verbeteren van de organische stofbalans zijn belangrijke maatregelen die ook bijdragen aan vastlegging van CO<sub>2</sub> in de bodem en verbetering van de bodemvruchtbaarheid en bodemleven.

De aanpak van hittestress is vooral voor de gemeenten een opgave in het stedelijk gebied. Gezondheid, leefbaarheid en economie lijden onder het gebrek aan verkoeling. Duurzame koelsystemen die warmte opslaan (WKO) kunnen een bijdrage leveren aan verkoeling en aan de energietransitie. Meer groen in stedelijk gebied geeft natuurlijke verkoeling en schaduw én is goed voor de biodiversiteit en leefbaarheid.

Risico's van klimaatverandering voor de (hoofd)infrastructuur worden in beeld gebracht door de verantwoordelijke beheerders. Die voeren klimaatstresstesten uit die leiden tot handelingsperspectieven om de netwerken richting 2050 klimaatbestendig en waterrobuust ingericht te hebben.

#### **Energietransitie**

De Regionale energiestrategie (RES) vormt het kader voor de energietransitie in Zeeland. Het samenwerkingsplatform Zeeuws Energieakkoord is waar alle partijen samenkomen om de RES uit te voeren.

Voor de sectoren landbouw en industrie worden nationale afspraken gemaakt. De CO<sub>2</sub>-reductie door de industrie is uitgewerkt in een aparte Roadmap (SDR). De aanpak omvat omschakeling naar elektriciteit, groene waterstof en CO<sub>2</sub>-opslag. De grootschalige productie van waterstof vanuit windenergie in Zeeland is daarbij een belangrijke voorwaarde.

De energietransitie in de gebouwde omgeving vraagt om aanpassing van woningen, commercieel vastgoed en publiek vastgoed. De eigenaren en gebruikers van het vastgoed, netwerkbedrijven en

overheden werken via de RES samen aan deze opgave. Gemeenten coördineren de aanpak op dorps- en wijkniveau.

De overstap naar duurzame mobiliteit is een landelijke opgave, maar vraagt ook lokaal en regionaal aanpassingen aan de laadinfrastructuur en openbaar- en doelgroepenvervoer.

Voor de energietransitie is voldoende opwekking van hernieuwbare energie nodig. In Zeeland wordt al veel windenergie opgewekt en het provinciaal beleid biedt ruimte voor enkele extra projecten om de doelstelling te halen. Voor opwekking van zonne-energie zijn er ruime mogelijkheden op daken en in het bestaand bebouwd gebied. Door gebruik te maken van die mogelijkheden wordt het landschap ontzien, ruimte efficiënt gebruikt en de afstand tussen opwekking en gebruik van energie zo kort mogelijk gehouden. In de RES worden ook mogelijkheden voor energieopwekking uit water onderzocht.

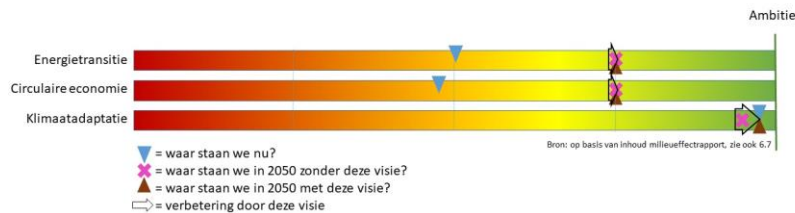
#### Waterveiligheid

In de Voorkeursstrategie Zuidwestelijke Delta zijn de nationale lijnen voor waterveiligheid verder uitgewerkt, in samenhang met doelstellingen voor natuur en economie. Om de veiligheid ook bij een stijgende zeespiegel te garanderen voldoet de huidige aanpak voorlopig nog. Na 2050 voldoet deze afhankelijk van de snelheid van de zeespiegelstijging mogelijk niet meer, daarom wordt op basis van een landelijk Kennisprogramma Zeespiegelstijging verkend wanneer en welke alternatieve strategieën aan de orde zijn. Een andere werkwijze voor de kustverdediging kan grote gevolgen hebben voor andere functies in en om de Deltawateren en de kustgebieden.

Met opmerkingen [A49]: Nav RWS

#### 5.4 Inschatting van de effecten

Onderstaande figuur is een vereenvoudigde weergave van de inschatting van de effecten uit het milieueffectrapport. Hieruit blijkt dat we voor de energietransitie en circulaire economie nog ver van de ambitie zitten (blauwe driehoek). Ook zonder het nieuwe beleid in deze visie, zouden we voor deze onderwerpen veel dichterbij de ambitie in de buurt komen (roze kruis). Het effect is van het beleid in de visie is in de figuur niet zichtbaar (bruine driehoek). Wel is er door het beleid in de visie minder onzekerheid over het realiseren van deze verbetering. Alle onderwerpen laten geen of een geringe verbetering zien ten opzichte van onveranderd beleid (pijl).



## 6 UITVOERING, PROGRAMMA'S EN ACTUALISATIE

### 6.1 Doelstellingen voor 2030

De Zeeuwse Omgevingsvisie beschrijft vier ambities voor de toekomst van Zeeland. Dit zijn algemene strategische ambities met 2050 als horizon. Vanuit hun visionaire blik moeten ze ook richting geven aan beleidsdoelstellingen voor de kortere termijn (2030). Deze doelstellingen zijn beschreven bij de ambitie waar ze het meest aan bijdragen, al zijn de meeste van toepassing op meerdere ambities. In de bijlage (Deel B) bij deze visie is uitgebreid beschreven wat deze korte termijn beleidsdoelen zijn, welke acties bijdragen om het doel te bereiken en welke partijen daar een rol bij spelen.

Uitstekend wonen en leven in Zeeland	Balans in de grote wateren en het landelijk gebied	Een duurzame en innovatieve economie	Klimaatbestendig en CO2-neutraal Zeeland
Woningvoorraad	Bodem	Arbeidsmarkt	Klimaatadaptatie
Woonomgeving	Archeologie	Circulaire economie	Zoetwater
Voorzieningen en evenementen	Erfgoed	Recreatie en toerisme	Energietransitie
Onderwijs	Landbouw	Havens en bedrijven	Duurzame energie
Gezondheid	Milieu	Transport en infrastructuur	Waterveiligheid
Mobiliteit	Natuur	Visserij	
Cultuur	Deltawateren		
	Watersysteem		
	Landschap		

### 6.2 Instrumenten van alle partijen

Iedere organisatie, bedrijf of persoon beschikt over instrumenten die kunnen bijdragen aan het realiseren van de doelen in deze visie. Overheidspartijen werken over het algemeen meer met indirecte sturing en beschikken als enige partij over een breed publiekrechtelijk instrumentarium. Bedrijven en burgers sturen vooral via uitvoering van activiteiten.

In het algemeen zijn er vier typen instrumenten waarmee doelen kunnen worden bereikt:

- Financieel-economisch - sturen met financiële prikkels. Dit zijn bijvoorbeeld instrumenten voor financieel belonen van gewenst gedrag of belastingen van ongewenst gedrag.
- Communicatie en informatie - sturen met ontwikkelen en/of overdragen van informatie. Dit zijn instrumenten om het kennisniveau van partijen te vergroten, het draagvlak te vergroten of mensen gericht met elkaar in contact te brengen.
- Juridisch - sturen met wetten en regels. Bij een gebod verplicht de overheid iemand om iets te doen. Een verbod werkt juist beperkend: iemand mag iets niet doen.
- Uitvoerend - sturen door realisatie. Dit kan door zelf een activiteit uit te voeren, een product aan te schaffen of door opdracht te geven voor uitvoering van een activiteit.

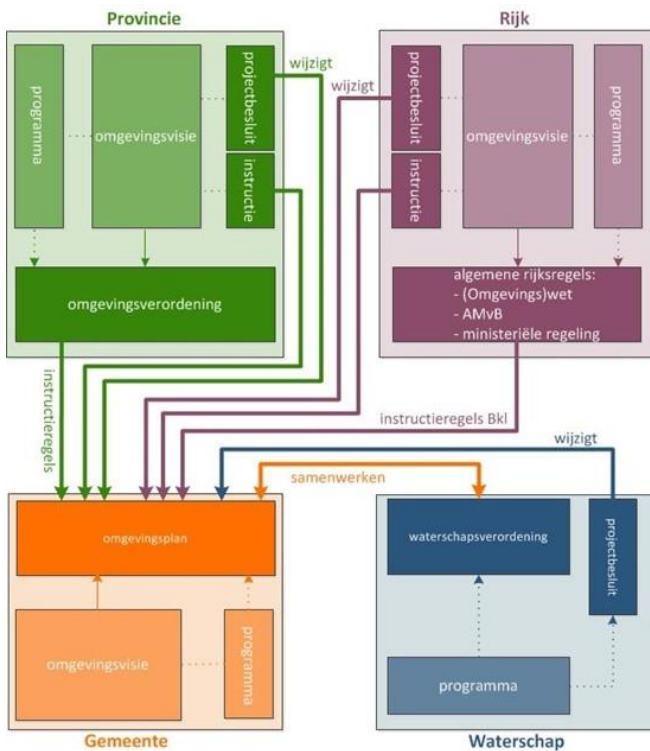
Sommige taken en instrumenten liggen vast in (inter)nationale wet- en regelgeving. Dat is een gegeven waar bij de uitvoering rekening mee moet worden gehouden. Dat kan betekenen dat een bepaald instrument verplicht wordt gebruikt, maar ook dat een instrument alleen door een bepaalde organisatie mag worden gebruikt en alleen voor een specifiek doel. De Omgevingswet bevat bijvoorbeeld verplichte

communicatie over plannen en vergunningen door zowel de initiatiefnemer als de overheid. Rijksregelgeving zoals het Besluit kwaliteit leefomgeving (Bkl) verplicht gemeenten, waterschap en provincie om (nationale) belangen te beschermen of mogelijk te maken. Ook zijn er bijvoorbeeld regels die de overheid beperkt in de mogelijkheid in te grijpen in de vrije marktwerking of in eigendomsituaties.

Alle partijen bepalen binnen de wettelijke kaders zelf hoe, wanneer en in welke mate de eigen instrumenten worden ingezet. De gezamenlijke inzet van alle partijen bepaalt of en hoe de doelen in de Zeeuwse Omgevingsvisie kunnen worden bereikt.

### Instrumenten in de Omgevingswet

De omgevingswet beschrijft een belangrijk deel van het wettelijk instrumentarium van de overheden en hoe die instrumenten samenhangen. Het is een complex geheel (zie afbeelding van [www.aandeslagmetdeomgevingswet.nl](http://www.aandeslagmetdeomgevingswet.nl)). Twee aspecten zijn essentieel voor deze Omgevingsvisie. Ten eerste stellen Rijk, gemeenten en provincies ieder een eigen visie vast. Ten tweede hebben die visies geen directe gevolgen voor andere overheden en/of burgers en bedrijven.



Ondanks dat de Omgevingsvisies formeel geen invloed op elkaar hebben, is er in deze Omgevingsvisie geprobeerd om de Zeeuwse Omgevingsvisie goed aan te laten sluiten op de Nationale Omgevingsvisie. Daarnaast zijn recente regio- en gebiedsvisies gebruikt als bouwsteen. Dit geldt onder andere voor het statement uit de regiovisie De Bevelanden en Tholen, de Regionale energiestrategie Zeeland en de Grensvisie voor de Scheldemond regio.

Met opmerkingen [A50]: Verplaatst naar 1.7

Ook het belangrijkste instrument voor de uitvoering van beleid, het programma, wordt in theorie door iedere overheid afzonderlijk opgesteld. In de praktijk zullen veel programma's door overheden gezamenlijk en in samenwerking met andere partijen worden opgesteld.

### 6.3 Inzet van instrumenten door de Provincie Zeeland

#### Provinciale kerntaken en inzet

In 2019 hebben Provinciale Staten van Zeeland in de Kaderagenda en de Richtingen Notitie Omgevingsvisie vastgelegd dat de provincie alleen instrumenten inzet voor doelen die passen binnen de provinciale kerntaken.

Deze zeven kerntaken zijn:

1. Duurzame ruimtelijke ontwikkeling & waterbeheer
2. Milieu, energie & klimaat
3. Vitaal platteland, natuurbeheer & ontwikkeling natuurgebieden
4. Regionale bereikbaarheid & regionaal openbaar vervoer
5. Regionale economie
6. Culturele infrastructuur & monumentenzorg
7. Kwaliteit van het openbaar bestuur

De Zeeuwse Omgevingsvisie is het strategisch beleidskader van de Provincie voor de eerste zes kerntaken. Aan de zevende wordt bijgedragen door de vernieuwende manier waarop het proces is ingericht.

De Provincie beschikt over een gereedschapskist met financieel, communicatief, juridisch en uitvoerende instrumenten. Financieel en communicatief instrumentarium zijn breed inzetbaar. Inzet van juridisch en uitvoerend instrumentarium is alleen op specifieke terreinen mogelijk. In onderstaande tabel staat een overzicht van welk type instrument wordt ingezet voor welke bouwsteen. Het getal erachter verwijst naar de overeenkomstige provinciale kerntaak.

Financieel-economisch (voornamelijk subsidies)	Communicatie informatie (voornamelijk kennisdeling)	en	Juridisch (voornamelijk vergunningen en verordening)	Uitvoerend (voornamelijk projectrealisatie)
Archeologie (6)	<u>Archeologie</u> (6)		Bodem (1,2)	Arbeidsmarkt (5)
Arbeidsmarkt (3,5)	Bodem (1,2)		Deltawateren (1,2,3,5)	Archeologie (6)
Bodem (1,2)	Deltawateren (1,2,3,5)		Duurzame energie (2)	Cultuur (3,6)
Cultuur (3,6)	Duurzame energie (2)		Erfgoed (6)	Gezondheid (3,5)
Deltawateren (1,2,3,5)	Erfgoed (6)		Gezondheid (3,5)	Energietransitie (2)
Erfgoed (6)	Energietransitie (2)		Energietransitie (2)	Circulaire economie (2,5)
Energietransitie (2)	Circulaire economie (2,5)		Circulaire economie (2,5)	Havens en bedrijven (1,2,3,5)
Circulaire economie (2,5)	Havens en bedrijven (1,2,3,5)		Havens en bedrijven (1,2,3,5)	Klimaatadaptatie (2)
Havens en bedrijven (1,2,3,5)	Landschap (1,3)		Klimaatadaptatie (2)	Landbouw (3)
Klimaatadaptatie (2,3)	Mobiliteit (4)		Landbouw (3)	Mobiliteit (4)
Landbouw (3,5)	Natuur (3)		Landschap (1,3)	Natuur (3)
Landschap (1,3)	Onderwijs (3,5)		Milieu (2)	Recreatie en toerisme (5)
Milieu (2,3)	Visserij (5)		Mobiliteit (4)	Transport en infrastructuur (4)
Mobiliteit (4)	Watersysteem (1,3)		Natuur (3)	Voorzieningen en evenementen (3,5,6)
Natuur (3)	Woningvoorraad (1)		Onderwijs (5)	Waterveiligheid (1)
Onderwijs (3,5)	Zoet water (1)		Recreatie en toerisme (2,3,5)	Woningvoorraad (1)
Visserij (5)			Voorzieningen en evenementen (3,5,6)	Woonomgeving (1,3,4)
Voorzieningen en evenementen (3, 6)			Watersysteem (1,3)	
Watersysteem (1,3)			Waterveiligheid (1)	
Waterveiligheid (1)			Woonomgeving (1,3,4)	
Woningvoorraad (1)			Zoet water (1)	
Zoet water (1)				

Met opmerkingen [A51]: n.a.v. reactie Vlissingen / Middelburg

#### Omgevingsverordening

Een belangrijk juridische instrument van de Provincie is de omgevingsverordening. Daar staan alle bindende provinciale regels over water, bodem, milieu, natuur, landschap, (vaar)wegen en ruimtelijke ontwikkeling in.

De Provincie zet de verordening in als dat nodig is vanuit het provinciaal belang (realisatie van kerntaken), als dat belang niet doeltreffend en doelmatig kan worden behartigd door gemeente of

waterschap, of als dat bij wet is voorgeschreven. Er is een belang dat de belangen van de betreffende gemeenten overstijgt (conform Memorie van Toelichting behorende bij de Omgevingswet). In de praktijk gaat het dan vooral over situaties waarin gemeenten elkaars concurrenten kunnen zijn en situaties waar eenduidige regels in heel Zeeland gewenst zijn om maximale duidelijkheid te geven aan burgers en bedrijven. In de verordening wordt de afweging per hoofdstuk nader toegelicht.

Het uitgangspunt voor de verordening is gelijk aan de inzet van de Provincie voor de Omgevingsvisie: beleid en regels die hun waarde hebben bewezen, worden alleen gewijzigd als er betere alternatieven zijn. De Provinciale Omgevingsverordening 2018 is daarom als uitgangspunt genomen. De omgevingsverordening wordt selectief ingezet en biedt waar mogelijk ruimte voor regionaal en lokaal maatwerk. Ook met toevoegen van nieuwe regels wordt daarom zeer terughoudend omgegaan.

#### **Grondbeleid**

De overheden in Zeeland werken aan de realisatie van maatschappelijke doelen en zetten daar hun instrumenten rond eigendom, gebruik, grond en vastgoed voor in. Ook voor de uitvoering van de Omgevingsvisie is dit instrumentarium onmisbaar. De provinciale Nota Grondbeleid beschrijft de instrumenten en de voorwaarden waaronder de Provincie deze instrumenten inzet.

#### **Financiële inzet**

Ieder jaar stellen Provinciale Staten van Zeeland een begroting met meerjarenraming vast. In de begroting wordt vastgelegd welke financiële bijdrage de Provincie Zeeland levert aan het realiseren van opgaven en programma's die volgen uit deze Omgevingsvisie.

### **6.4 Doelen en instrumenten komen samen in programma's**

#### **Creatief aan de slag**

In Deel B van de Zeeuwse Omgevingsvisie zijn doelstellingen en acties beschreven. Een groot deel van die acties is opgenomen in bestaande (uitvoerings)programma's van verschillende samenwerkingsverbanden. De brede blik uit de Zeeuwse Omgevingsvisie kan de uitvoering helpen door dwarsverbanden met andere programma's te signaleren en om nieuwe partijen te vinden die mee kunnen helpen bij de uitvoering. Acties die niet of niet volledig in bestaande programma's zijn opgenomen, kunnen aan een bestaand programma worden toegevoegd of vragen om de opzet van een nieuw programma. Programma's zijn gericht op uitvoering op de korte termijn en worden meestal jaarlijks geactualiseerd. Omdat er in programma's wordt vastgelegd welke instrumenten worden ingezet, is er een directe relatie met de begrotingscyclus van de organisaties die deelnemen.

#### **Keuzes maken bij de uitvoering van programma's**

Programma's zijn de vertaling van doelen naar acties. Bij die vertaling én bij de uitvoering van de acties wordt uiteindelijk bepaald wat er terecht komt van de gezamenlijke ambities uit de visie. In de uitvoering doen zich kansen en knelpunten voor die vragen om een keuze.

Die keuzes zijn bepalend voor het succes van het beleid. De gezamenlijke ambities zijn alleen te halen als iedereen de keuzes maakt die zoveel mogelijk bijdragen aan deze ambities.

Hoe draagt een keuze het meeste bij aan de gezamenlijke ambities? Daarvoor zijn afwegingsfactoren bedacht en wordt een 'beste keuze hulp' gemaakt. Deze worden toegelicht in paragraaf 1.4 van deze visie.

#### **Overzicht van programma's**

Uitvoering van de Omgevingsvisie loopt via bestaande en nieuwe programma's. Er zijn heel veel programma's, met veel verschillende partijen en met een verschillende aansturing. We hebben voor de Omgevingsvisie een overzicht gemaakt van programma's die voor heel Zeeland van belang zijn én die rechtstreeks bijdragen aan het realiseren van de doelen en acties die in Deel B van de visie zijn beschreven. Gebieds- en regiovisies zijn in dit overzicht niet opgenomen.

Met opmerkingen [A52]: Nav toezegging in commissie strategische opgaven



Bouwsteen	Programma's																					
	Actieplan Arbeidsmarkt Zeeland	Beheerplannen Natura 2000	Economisch Uitvoeringsprogramma	Gebiedsagenda Zuidwestelijke Delta	Hoogwaterbeschermingsprogramma	Milieuprogramma Provincie Zeeland	Nationaal Deelprogramma	Ontwikkelagenda Cultuurveld	Programma Campus Zeeland	Programma Energie en Klimaat	Programma Natuur	Programma Regionale Bereikbaarheid	Programma VTH+S Schoon en Veilig Zeeland	Programmatiesche Aanpak Grote Wateren	Provinciaal Actieplan Geluid	Provinciaal Waterprogramma	Uitvoeringsprogramma Bestemming Zeeland	Uitvoeringsprogramma Landelijk Gebied	Waterbeheerprogramma	Zeeuws Deelplan Zoet Water	Zeeuws Woonagenda	
Cultuur							X															
Gezondheid						X												X				
Mobiliteit												X				X						
Onderwijs			X					X														
Voorzieningen en evenementen		X					X		X		X											
Woningvoorraad																						X
Woonomgeving									X		X						X					
Archeologie							X															
Bodem					X												X					
Deltawateren			X										X			X						
Erfgoed							X										X					
Landbouw		X							X								X			X		
Landschap							X										X					
Milieu		X				X						X		X								
Natuur		X								X												
Watersysteem						X									X							
Arbeidsmarkt	X		X							X												
Circulaire economie			X			X																
Havens en bedrijven			X			X			X		X											
Recreatie en toerisme	X										X					X						
Transport en infrastructuur			X			X					X											
Visserij			X			X																
Duurzame energie									X													
Energietransitie						X			X		X	X					X					
Klimaatadaptatie									X						X		X		X			
Waterveiligheid				X		X			X						X			X				
Zoetwater																				X		

## 6.5 Actualisatie en monitoring

### Actueel houden van de Zeeuwse Omgevingsvisie

De Zeeuwse Omgevingsvisie is opgesteld door een groot aantal partijen en ook bij de uitvoering zijn heel veel partijen betrokken. De Omgevingsvisie kent geen einddatum om die reden is het actueel houden van de visie belangrijk. Het samenwerkingsverband dat voor de Omgevingsvisie is opgebouwd blijft een belangrijke rol vervullen bij het actueel houden en uitvoeren van de Omgevingsvisie. Grote (inter)nationale ontwikkelingen, ervaringen met regionale (omgevings)visies en de inzichten uit de jaarlijkse monitoringsrapportage kunnen aanleiding zijn om de Omgevingsvisie of de uitvoering aan te passen of aan te vullen. Daarbij wordt het principe van de boekenkast gevolgd.

De bestuurlijke integratiegroep, bestaande uit vertegenwoordigers van alle betrokken organisaties, overlegt jaarlijks over voortgang en actualiteit van de Omgevingsvisie. De bestuurlijke integratiegroep is een breed overlegplatform, geen bestuurslaag. Als aanpassingen van afspraken over de uitvoering, rolverdeling of inzet van instrumenten nodig wordt geacht, wordt de betrokken partijen gevraagd daar uitvoering aan te geven. De definitieve besluitvorming blijft een verantwoordelijkheid van de organisatie die wettelijk bevoegd is een besluit te nemen over het betreffende onderwerp. Dat geldt ook voor herziening van de Omgevingsvisie zelf.

De zorgvuldige afstemming met alle betrokken partijen betekent wel dat actualisatie flink wat tijd kost. Daar komt vervolgens een wettelijk voorgeschreven procedure bij. Eén actualisatieronde duurt naar verwachting minimaal zes maanden.

### Actueel houden van de verordening

Ook de omgevingsverordening wordt gewijzigd als dat nodig is. Als uit evaluatie van de Omgevingsvisie blijkt dat ook aanpassing van de verordening wenselijk is, neemt de Provincie daar een besluit over op basis van een advies van de bestuurlijke integratiegroep. Gedeputeerde Staten hebben de mogelijkheid om een aantal kleine wijzigingen in de verordening aan te brengen. Het gaat dan bijvoorbeeld om een correctie van de begrenzing van een natuurgebied. Provinciale Staten nemen een besluit over alle andere wijzigingen. Bij iedere wijziging van de Omgevingsvisie zal worden beoordeeld of er een relatie is met de regels uit de Omgevingsverordening en of de actualisatie van de verordening aan de orde is.

#### Principe van de boekenkast:

*De visie is bij de eerste vaststelling als een boekenkast waar al zo veel mogelijk boeken inzitten.*

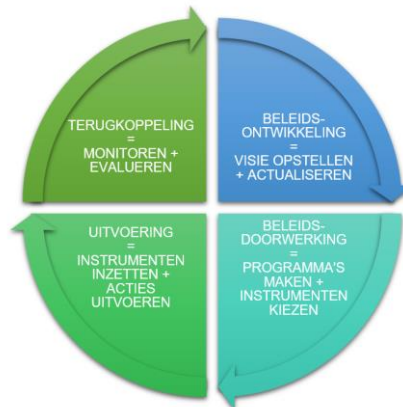
*Als blijkt dat een nieuw boek toegevoegd moet worden wordt dit besproken met de bestuurlijke integratiegroep. Een nieuw boek wordt vervolgens door participatie met de betrokken partijen geschreven en we bekijken of er uit de oude boeken hoofdstukken vervangen moeten worden. Vervolgens wordt het nieuwe boek, met de vervangende hoofdstukken vastgesteld door Provinciale Staten.*

*Op deze wijze wordt invulling gegeven aan de onderstaande monitoringscyclus en ook de participatie van de betrokkenen.*

Met opmerkingen [A53]: Nav reactie Schouwen-Duiveland

### Monitoring

Om te kunnen beoordelen hoe het gaat met de uitvoering, worden de vorderingen continu bijgehouden. Door jaarlijks een overzicht te maken van de voortgang, kan ook een inschatting worden gemaakt of de doelstellingen en ambities haalbaar blijven en/of een andere aanpak nodig is. Hoe gedetailleerd uitspraken kunnen worden gedaan, hangt af van hoe SMART (Specifiek, Meetbaar, Acceptabel, Realistisch en Tijdgebonden) de doelen zijn opgeschreven. Dat verschilt per doelstelling in de Omgevingsvisie zelf en hoe doel en acties in uitvoeringsprogramma's verder zijn uitgewerkt.



De monitoringsrapportage Omgevingsvisie zal ingaan op de voortgang van circa vijftig geformuleerde beleidsdoelstellingen voor de korte termijn (2030), de progressie richting lange termijn doelen (2050) en de ontwikkeling van algemene trends. Daarbij zal gebruik worden gemaakt van informatie die wordt verzameld voor de tweejaarlijkse monitor van de Nationale Omgevingsvisie, informatie die de overheden verzamelen voor hun reguliere begrotingscyclus en aanvullende gegevens van kennisinstellingen zoals Kenniscentrum Kusttoerisme, GGD, ZB en CBS. Het wordt een brede, integrale rapportage die ingaat op alle doelen en acties en dus niet alleen de provinciale inzet. De rapportage wordt gedeeld met alle betrokken partijen en is een belangrijke basis voor evaluatie en actualisatie van de visie en uitvoering. De periodieke monitoring en evaluatie kunnen een hulpmiddel zijn bij prioritering. De wijze van monitoring, inclusief mogelijkheden tot bijsturing, wordt vastgelegd in een monitoringsplan.

Met opmerkingen [A54]: N.a.v. MER

Met opmerkingen [A55]: N.a.v. Zmf

Met opmerkingen [A56]: N.a.v. MER en commissie mer

Met opmerkingen [A57]: Verplaatst naar 1.7

### 6.6 Participatie

**6.7** *De Zeeuwse Omgevingsvisie moest een breed gedragen visie worden die middels participatie vorm zou krijgen. In juli 2018 hebben we aan onze omgeving gevraagd of ze de visie samen met ons zouden willen opstellen. Dat samen opstellen is begonnen met het gezamenlijk formuleren van de agenda. Welke onderwerpen horen in de Zeeuwse Omgevingsvisie thuis? Uit deze gezamenlijke verkenningstocht zijn uiteindelijk 27 onderwerpen geselecteerd die we de bouwstenen van de Zeeuwse Omgevingsvisie hebben genoemd. Deze bouwstenen zijn de basis geweest voor de vier maatschappelijke uitdagingambitieambities en hebben als afzonderlijke thema's hun plaats gevonden in deel B van de Omgevingsvisie.*

**6.8** *Het formuleren van het beleid op deze bouwstenen is middels co-creatie gebeurd waarbij Provinciale Staten vooraf de kaders waarbinnen het beleid ontwikkeld kon worden hebben meegegeven. Alle betrokken Zeeuwse partijen hebben samen de huidige situatie, trends, ontwikkelingen en de ambitie voor deze bouwstenen in beeld gebracht. In de integratiegroep, waarin alle vertegenwoordigers van de verschillende sectoren samen komen, is nagedacht over de integratie van de verschillende thema's en zijn de vier maatschappelijke uitdagingambitieambities vastgesteld. Deze vier maatschappelijke uitdagingambitieambities staan centraal in het strategische deel A van de Zeeuwse Omgevingsvisie.*

**6.9** *Nadat deze ruwe schets van de Omgevingsvisie in de ambtelijke en bestuurlijke integratiegroep zijn besproken gaan we naar buiten om onze achterban te consulteren en tips en tricks van onze achterban mee te krijgen. Hiervoor is de periode januari tot en*

*met maart 2021 gereserveerd. De laatste stap in het proces is de formele inspraak. Deze zal in juni 2021 starten en uiteindelijk worden afgerond met het vaststellen van de Omgevingsvisie door Provinciale Staten.*

**6.10** *Heel veel verschillende partijen hebben meegewerkt aan het opstellen van de visie. Het meest intensief betrokken zijn de leden van de ambtelijke en bestuurlijke integratiegroep.*

**6.11** –

Deelnemers Bestuurlijke Integratiegroep	
Toeristisch-Ondernemend Zeeland (TOZ)	Gemeenten Zeeuws-Vlaanderen
Visserij Zeeland	Gemeenten Oosterschelderegio
Campus Zeeland	Gemeenten Walcheren
Erfgoed Zeeland	Waterschap Scheldestromen
Zeeuwse milieufederatie (ZMf)	Rijkswaterstaat Zee en Delta
Zeeuwse Land- en Tuinbouworganisatie (ZLTO)	Provincie Zeeland
Bouwend Nederland	-
VNO-NCW	-

**6.12** –

**6.13** *Bij het opstellen en meedenken bij het opstellen van de bouwstenen voor de visie zijn meer dan 40 verschillende partijen betrokken geweest. De tussenresultaten zijn in gebiedstafelbijeenkomsten met meer dan 100 andere partijen besproken.*

**6.14** –

#### **6.156.6 Milieueffectrapportage en passende beoordeling**

##### **6.6.1 Waarom een milieueffectrapportage en een passende beoordeling?**

De Omgevingsvisie is het strategisch kader voor toekomstige (ruimtelijke) ontwikkelingen en dus ook voor eventuele m.e.r.-plichtige activiteiten. De uitvoering van het beleid uit de Omgevingsvisie kan effecten hebben op de natuur binnen Natura2000-gebieden. Daarom is het verplicht een Passende Beoordeling op te stellen voor de Omgevingsvisie. Vanwege het kaderstellende karakter van de visie en de verplichting een Passende Beoordeling op te stellen, is het noodzakelijk om voor de Omgevingsvisie een milieueffectrapportage (proces) te doorlopen. Het milieueffectrapport is het eindproduct van dit proces.

##### **6.6.2 Milieueffectrapportage**

Het doel van de milieueffectrapportage is het milieubelang volwaardig en vroegtijdig in de plan- en besluitvorming mee te nemen. Milieueffectrapportage beperkt zich daarbij niet alleen tot milieuaspecten maar betreft de hele fysieke leefomgeving in de beoordeling. Er is voor gekozen milieueffectrapportage in een vroeg stadium en op verschillende momenten binnen het visieproces in te zetten. Dit heeft geholpen om de juiste keuzes te maken en de visie integraal, uitvoerbaar en duidelijk te maken. In onderstaand schema is de rol van milieueffectrapportage en de interactie met de Omgevingsvisie schematisch weergegeven.



Aan de basis van de Omgevingsvisie staan de thematische bouwstenen. Deze bouwstenen zijn via een breed participatieproces opgesteld. Binnen milieueffectrapportage zijn de bouwstenen geanalyseerd: hoe staat het thema ervoor, hoe ontwikkelt dit thema zich, wat zijn de effecten op natuurwaarden en welke aandachtspunten komen hier uit naar voren? Mede op basis van deze analyse zijn vier ambities boven komen drijven.

De ambities en de bijbehorende thema's zijn tussentijds globaal beoordeeld (reflectie en suggesties). Bij deze globale integrale beoordeling is een inschatting gemaakt van de effecten op de fysieke leefomgeving (kansen op positieve effecten en kansen op negatieve effecten). Ook is bepaald in welke mate de doelen van de visie kunnen worden gehaald. De globale beoordeling is benut om bij alle ambities en thema's een verbeteringslag door te voeren en om de kansen op negatieve effecten te verminderen.

### 6.6.3 Passende Beoordeling

Het doel van een Passende Beoordeling is de effecten van een plan op Natura2000-gebieden in beeld te brengen en inzicht te verschaffen of het plan uitvoerbaar is. De Passende Beoordeling voor de Omgevingsvisie is breder van opzet. De beoordeling maakt niet alleen inzichtelijk wat de effecten van het voorgenomen beleid zijn op de natuur binnen de Natura2000-gebieden, maar ook op de natuur binnen het Natuurnetwerk Zeeland en op de biodiversiteit buiten de natuurgebieden. Daarin is specifieke aandacht gegeven aan kenmerkende soorten voor Zeeland en stikstofgevoelige natuur. Waar er sprake is van stikstofgevoelige natuur wordt bepaald op een objectieve, wetenschappelijk technische manier.

Met opmerkingen [A58]: Nav vraag PS

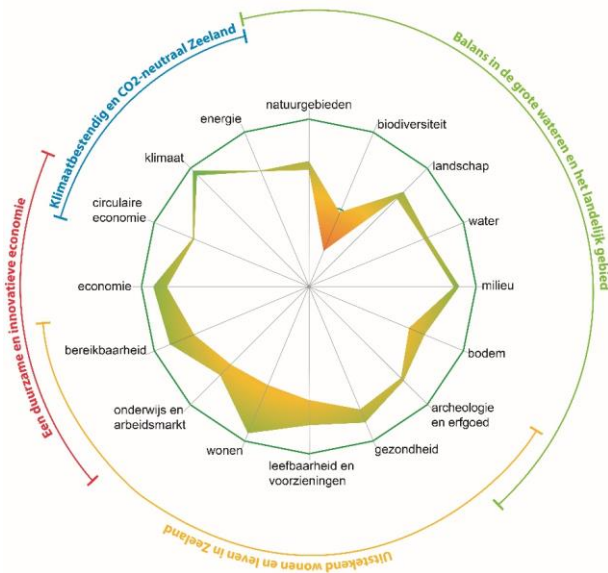
### 6.6.4 Beoordeling, conclusies en aanbevelingen

De Passende Beoordeling en de integrale beoordeling van de (milieu)effecten zijn gemaakt op basis van het voorontwerp van de Omgevingsvisie. Ze zijn verwerkt in het milieueffectrapport. De Commissie voor de milieueffectrapportage heeft vervolgens een advies uitgebracht over de milieueffectrapportage.

#### Eindoordeel

In het milieueffectrapport is onder andere een inschatting gemaakt hoe ver we nu van de doelen voor 2050 verwijderd zijn, hoe ver we van deze doelen verwijderd blijven zonder deze Omgevingsvisie en of het aannemelijk is dat we de doelen uit 2050 met het nieuwe beleid in deze visie gaan halen. Hiervoor is vooral gekeken naar de aanpak tot 2030, omdat daarover het meest bekend is. Uit het rapport blijkt dat met het nieuwe beleid voor de meeste thema's een duidelijke verschuiving richting de doelen voor 2050 (ambities) plaats vindt.

Met opmerkingen [A59]: Nav MER



Toelichting bij de figuur:

De groene ring geeft de ambitie voor de thema's weer voor 2050.

De binnenkant van de slinger laat zien hoe ver we in 2050 staan zonder het nieuwe beleid in de visie.

De buitenkant van de slinger laat zien hoe ver we in 2050 staan met het nieuwe beleid in de visie.

Conclusies en aanbevelingen:

De belangrijkste conclusies uit de Passende Beoordeling en het milieueffectrapport zijn:

- De ambities van de Omgevingsvisie zijn in essentie de juiste en bieden kansen voor het daadwerkelijk oplossen van de knelpunten voor de Zeeuwse natuur, mits bij de uitwerking voldoende rekening wordt gehouden met alle relevante ambities, de randvoorwaarden, zoals de mitigerende maatregelen, en aandachtspunten die zijn opgenomen in deze Passende Beoordeling;
- Er is een goede wisselwerking geweest tussen milieueffectrapportage en het opstellen van de Omgevingsvisie, waardoor de visie aan integraliteit gewonnen heeft en de beoordeling het MER positief uitpakt.

Met opmerkingen [A60]: Nav. PB

De aanbevelingen uit het milieueffectrapport en de Passende Beoordeling hebben betrekking op de visie zelf en op de uitvoering in de toekomst. De aanbevelingen voor de uitvoering in de toekomst gaan vooral over het waarborgen van integraliteit bij de uitvoering en een goede integrale monitoring.

De Commissie voor de milieueffectrapportage concludeert in haar advies dat de kansen en risico's van het beleid goed in beeld zijn gebracht, maar dat er nog onvoldoende inzicht is in de bestaande knelpunten, dat de ingeschatte milieueffecten nog onzeker zijn en dat er daarom mogelijk een te positief beeld van de effecten wordt geschetst. De commissie beveelt daarom aan duidelijk te maken hoe het milieubelang meegewogen zal worden bij de uitwerking van de visie in de toekomst.

Reactie op de aanbevelingen

Milieueffectrapportage heeft een positieve rol gespeeld in het integraal en uitvoerbaar maken van de visie. De aanbevelingen voor de visie zelf zijn dan ook zoveel mogelijk verwerkt.

De aanbevelingen voor de uitvoering in de toekomst worden meegenomen binnen de opzet van de "beste keuze hulp" voor projecten en uitvoeringsprogramma's (paragraaf 1.5.2) en binnen het monitoringsplan. Bij de uitwerking in programma's en de uitvoering van het beleid wordt als voorwaarde gesteld dat de mitigerende maatregelen uit de Passende Beoordeling in acht worden genomen en zal gevraagd worden de kansen en risico's uit de Passende Beoordeling en het milieueffectrapport mee te nemen.



**Begrippen- en afkortingenlijst**

PM

**Met opmerkingen [A61]:** Toegevoegd nav wens PS