

Bos voor de toekomst

Uitwerking ambities en doelen landelijke Bossenstrategie en beleidsagenda 2030

Dit is een uitgave van het ministerie van Landbouw, Natuur en Voedselkwaliteit en de gezamenlijke provincies



Status en doorwerking van deze Bossenstrategie

In het Klimaatakkoord is afgesproken dat Rijk en provincies samen een Bossenstrategie opstellen. In deze strategie benoemen Rijk en provincies gezamenlijk ambities en doelen voor bossen in Nederland en brengen zij in beeld op welke wijze deze ambities vorm kunnen krijgen. Deze strategie is daarmee een gezamenlijk beleidsvoornemen.

We onderschrijven gezamenlijk de geformuleerde ambities. De realisatie van deze opgave zal ook om een inspanning van andere overheden en maatschappelijke actoren vragen. Zoals afgesproken in het Klimaatakkoord leveren wij een inspanning, met onze partners, om de CO₂-vastlegging in bos en bomen te versterken. Die inspanningen zijn uitgewerkt in deze Bossenstrategie.

Daarnaast leveren we een gezamenlijke inspanning om de biodiversiteit in onze bossen te versterken, zoals vastgelegd in de Europese Vogel- en Habitatrichtlijnen. De doelen die hierbij zijn afgesproken, zijn samen met de afspraken in het Klimaatakkoord, leidend voor deze Bossenstrategie.

Rijk en provincies maken nog nadere afspraken die randvoorwaardelijk zijn om deze opgaven te realiseren. Bij de afspraken over het Programma Natuur zullen nadere afspraken worden gemaakt over de financiering van de boscompensatie. Daarnaast hanteren we het gezamenlijke uitgangspunt dat bosuitbreiding binnen het Natuurnetwerk Nederland budgetneutraal wordt uitgevoerd. Tenslotte gaan we zo veel mogelijk uit van het uitgangspunt dat we werk met werk maken. Zo kunnen maatregelen in het Programma Natuur die zijn gericht op revitalisering van bos ook bijdragen aan de opgaven in deze Bossenstrategie.

Om deze opgaven te kunnen realiseren zijn wij ook afhankelijk van de medewerking van onze partners in de gebieden. We kunnen de opgaven alleen gezamenlijk realiseren.

Rijk en provincies maken nadere afspraken over de uitwerking van deze beleidsvoornemens. Deels liggen een aantal acties bij het Rijk en deels bij de provincies. De verantwoordelijkheid en verantwoording lopen dan volgens de bestaande afspraken. Voor onderdelen die bij het Rijk liggen, beslist het kabinet en voor onderdelen die bij provincies liggen, beslissen Colleges van Gedeputeerde Staten samen met Provinciale Staten over de uitwerking. Daarnaast zijn er afspraken over de voortgangsbewaking van het Natuurpact en in de toekomst ook over het Programma Natuur. De uitwerking zal plaatsvinden met maatschappelijke partners in gebiedsuitwerkingen en uitvoeringsplannen. In die uitwerking zal blijken welke maatregelen haalbaar zijn, zowel technisch-inhoudelijk als financieel. Indien nodig passen we onze ambities aan.

Inhoudsopgave

	Status en doorwerking van deze Bossenstrategie	2
1	Samenvatting	4
2	Inleiding	7
2.1	Context van de Bossenstrategie	8
2.2	Leeswijzer	8
3	Meer bos	9
3.1	Compensatie ontbossing door natuuumvorming	9
3.2	Bosuitbreiding binnen het Natuurnetwerk Nederland: zoeken naar ecologische optimalisatie	10
3.3	Bosuitbreiding buiten het Natuurnetwerk Nederland: verleiden van initiatiefnemers	11
3.4	Financiering van bosuitbreiding	16
3.5	Overzicht acties 'Meer bos'	19
4	Vitaal bos	21
4.1	Investeren in vitaal bos is hard nodig	21
4.2	Problemen die vitaliteit bedreigen	22
4.3	Aanpak vitaal bos	24
4.4	Overzicht acties 'Vitaal bos'	31
5	Bomen buiten het bos	33
5.1	Meer landschapselementen	33
5.2	Stimulering agroforestry	36
5.3	Meer bomen in en rond steden en dorpen	39
5.4	Ondersteuning van Boomfeestdag	41
5.5	Overzicht acties 'Bomen buiten het bos'	42
6	Het gebruik van Nederlandse bossen	44
6.1	Recreatiemogelijkheden verbeteren door revitalisering en bosuitbreiding	44
6.2	Lichte toename van de houtoogst mogelijk door revitalisering	45
6.3	Hoogwaardig gebruik van hout stimuleren	46
6.4	Economische functie van het bos	48
6.5	Overzicht acties 'Gebruik van bos'	48
7	Wat zijn de verwachte effecten	49
7.1	Klimaatopgave	49
7.2	Herstel biodiversiteit	49
7.3	Wat is nodig na 2030	50
8	Kennis en betrokkenheid als basis	52
8.1	Kennisprogramma	52
8.2	Communicatie, betrokkenheid en participatie	53
8.3	Overzicht acties 'Kennis en betrokkenheid als basis	55
9	Van strategie tot uitvoering: herpositionering bosbeleid	56
9.1	Bosbeleid meer dan natuurbeleid	56
9.2	Monitoring, evaluatie en bijsturing	58
9.3	Overzicht acties 'Monitoring, evaluatie en bijsturing'	59

Samenvatting

In deze Bossenstrategie geven we als Rijk en provincies aan wat ons streefbeeld is voor het bos in Nederland tot 2030. Begin 2020 formuleerden we onze ambities en doelen voor de Bossenstrategie. Deze werkten we verder uit en we formuleerden acties om de doelen en de ambities te realiseren. Dit heeft geleid tot deze nader uitgewerkte Bossenstrategie die voor u ligt. We vatten hier de koers kort samen.

We willen bos met al zijn functies goed doorgeven aan toekomstige generaties

Dat is onze hoofdambitie. Kort gezegd: Bos voor de toekomst.

Bos zal voor toekomstige generaties relevanter zijn dan ooit tevoren. Het bos is belangrijk voor het behalen van natuurdoelen en klimaatdoelen en de betekenis van bos voor mensen is groot. Aan het begin van de zestiende eeuw vonden we bos vooral belangrijk vanwege de productie van hout voor de mijnbouwindustrie of om in te jagen op wild. In de verdere toekomst zullen we misschien ook wel anders kijken naar de functies van het bos. Deze wensen kennen we nu nog niet. Daarom willen we het bos op zo'n manier doorgeven dat toekomstige generaties daar eigen keuzes in kunnen maken.

We kiezen voor een integrale aanpak

De komende decennia ligt de opgave vooral in het tegengaan van klimaatverandering en versterking van de biodiversiteit. In onze strategie zoeken we naar wegen om hieraan een bijdrage te leveren. Daar ligt onze prioriteit. Bos heeft daarnaast nog veel meer functies. We recreëren in het bos, we produceren hout en bos biedt ons koelte tijdens een hete zomer. In deze Bossenstrategie bekijken we de verschillende functies in samenhang. De acties die we in gang zetten, dienen vaak meerdere doelen. Ook voorkomen we dat maatregelen voor het ene doel het andere doel tegenwerken. Daarmee verbinden we klimaat-, natuur- en bosbeleid.

We richten ons op de lange termijn

Bos vraagt een langjarige koers, met voldoende ruimte voor toekomstige generaties om keuzes te kunnen maken. Onze Bossenstrategie richt zich op de uitvoering in het komende decennium, maar heeft een horizon tot de volgende eeuw. We willen met onze acties bijdragen aan gezonde, toekomstbestendige en maatschappelijk gewaardeerde bossen. Dit is onze hoofdambitie. Daarvoor willen we het bosareaal uitbreiden en de kwaliteit van het bos verbeteren. Verder is een toename van het aantal bomen buiten het bos nodig in het landelijk gebied en de stedelijke omgeving, als onderdeel van een gezonde, groene leefomgeving. En we willen toe naar een duurzamer gebruik van bos en bomen.

Meer Bos

We gaan verkennen hoe we in 2030 10% meer bos kunnen realiseren. Daarmee groeien we toe naar ongeveer 407.000 hectare. Dat betekent een toename van ongeveer 37.000 hectare bos. Gezamenlijk verbinden Rijk en provincies zich aan een toename van ruim 18.000 hectare bos. Daarnaast gaan we de mogelijkheden verkennen of en hoe we dit kunnen aanvullen met 19.000 hectare extra bos.

We gaan alle boskap die noodzakelijk is in het kader van beheer van het Natura 2000-gebieden compenseren. We doen dit zoveel mogelijk buiten het Natuurnetwerk Nederland (NNN). Tot 2030, en met terugwerkende kracht tot 2017, gaat het naar verwachting om 3400 hectare. Hiervoor is een indicatief bedrag van 210 miljoen euro gereserveerd. Definitieve besluitvorming hierover vindt plaats bij het vaststellen van het uitvoeringsprogramma van het Programma Natuur van Rijk en provincies.

We willen ongeveer 15.000 hectare bosuitbreiding binnen het Natuurnetwerk Nederland realiseren. Ons uitgangspunt is dat dit budgetneutraal wordt uitgevoerd.

Samen met andere partijen willen we daarnaast ook onderzoeken of en hoe we 19.000 hectare bos extra kunnen realiseren buiten het Natuurnetwerk Nederland. In de buurt van dichtbevolkte gebieden, bij steden en dorpen en in overgangszones tussen natuur- en landbouwgebieden. Dit is een grote uitdaging die afhankelijk

is van beschikbare grond en financiering. Voor inrichting van Rijksgronden is 14,5 miljoen euro beschikbaar gesteld in het Klimaatakkoord. Samen met gemeenten en waterschappen verkennen we mogelijkheden voor de benodigde financiering van de bosuitbreiding. We zoeken naar slimme functiecombinaties met woningbouw, de energietransitie, met landbouw en met water. We richten een projectorganisatie in om dit proces te ondersteunen. Deze organisatie ondersteunt lopende en toekomstige gebiedsprocessen met de totstandbrenging van financieringsconstructies.

Vitaal Bos

Om de kwaliteit van bossen te verbeteren streven we ernaar omgevingsfactoren te verbeteren, een kwaliteitsimpuls te geven aan het bos en het beheer op onderdelen aan te passen. Zo wordt het bos ook bestendiger tegen klimaatverandering. Hiervoor is actie op verschillende beleidsterreinen en programma's noodzakelijk. Zo is de daling van stikstofdepositie, die wordt beoogd in de stikstofaanpak van het kabinet, ook voor de vitaliteit van veel bossen van cruciaal belang. Dit wordt gerealiseerd via het stikstofbeleid dat de komende jaren nog volop in ontwikkeling is. Ook hebben de bossen te maken met verdroging. Om dit aan te pakken zijn ook buiten de bossen in het landelijk gebied maatregelen nodig. Dit vraagt verdere uitwerking in onder andere het Deltaprogramma Ruimtelijke Adaptatie.

Met de kwaliteitsimpuls voor het bos werken we toe naar een bos dat zowel completer (alle leeftijdsstadia) als diverser (meer boomsoorten) is. Op de lange termijn wordt het bos daardoor meer zelfregulerend en nemen de biodiversiteit en koolstofvastlegging toe. Ook zal de bijgroei toenemen zodat een lichte toename van houtoogst kan worden gecombineerd met het behalen van natuurdoelen. Met deskundigen werkten we uit welke maatregelen hiervoor genomen kunnen worden. Het gaat onder andere om het versterken van de structuur en samenstelling van het bos. Bijvoorbeeld door een soortensamenstelling na te streven die bijdraagt aan een minder zure bodem en toleranter is voor weersextremen. We stimuleren kleinschalig klimaatslim bosbeheer. Daarbij verkennen we welke maatregelen in beheer nodig zijn om het areaal natuurbos te laten toenemen. Dit zijn bossen waar de natuurdoelen in het beheer voorop staan.

Voor de financiering van deze maatregelen is ons uitgangspunt dat we werk met werk maken. In Programma Natuur worden maatregelen opgenomen voor revitalisering van bossen, want bossen zijn ook gevoelig voor stikstofdepositie. Met deze stikstofherstelmaatregelen uit Programma Natuur, gericht op revitalisering van bos, geven we voor een groot deel al invulling aan de doelen en ambities van deze Bossenstrategie. Daarnaast zoeken we of en hoe private financiering, bijv. de uitgifte van koolstofcertificaten, kan bijdragen aan de kwaliteitsimpuls. Ook hier heeft de projectorganisatie voor totstandbrenging van financieringsconstructies een rol.

Bomen buiten het bos

We steunen de ambitie van de partners van het Deltaplan Biodiversiteitsherstel om op lange termijn 10 % groen-blauwe dooradering te realiseren in het landelijk gebied, zoals houtwallen, sloten, bermen en bomenrijen. Dat vraagt ook een forse toename van houtige elementen. We werken met de partners van het Deltaplan verder aan het 'Aanvalsplan versterking landschappelijke identiteit via landschapselementen'. Ook zoeken we naar mogelijkheden voor financiering. Vanuit het Klimaatakkoord en het Gemeenschappelijk Landbouwbeleid dragen we financieel bij. Een investering in groen-blauwe dooradering kan een bijdrage leveren aan waterveiligheid, klimaatadaptatie, biodiversiteit, landschappelijke kwaliteit en de regionale economie. Toch komt zo'n investering maar moeilijk van de grond. Overheidsbudgetten worden vaak sectoraal ingezet. We zoeken naar mogelijkheden om te komen tot een effectieve gebundelde inzet van budgetten voor landschap. We werken uit hoe bestaande regelingen en nieuwe mogelijkheden voor financiering vanuit het Europese Gemeenschappelijk Landbouwbeleid (GLB) effectief kunnen worden ingezet. De uitdaging is ook om nieuwe verdienmodellen te ontwikkelen voor aanleg en beheer van landschapselementen.

Daarnaast ondersteunen we de ontwikkeling van agroforestry. We zien dit als een kansrijke ontwikkeling om landbouw en natuur meer te verbinden. Dit kan ook een flinke bijdrage leveren aan de toename van het aantal houtige landschapselementen en bosuitbreiding via bijvoorbeeld voedselbossen. Verschillende partijen hebben de langetermijnambitie om 25.000 hectare agroforestry te realiseren. Samen met deze partijen verkennen we de mogelijkheden voor de realisatie en financiering hiervan.

We zoeken met gemeenten naar mogelijkheden om het aantal bomen toe te laten nemen in en rond steden en dorpen. We zetten in op kennisontwikkeling en kennisdeling. We willen dat geen kind de basisschool verlaat zonder een boom te hebben geplant. Om dit kracht bij te zetten geven we een extra impuls aan de jaarlijkse Boomfeestdag.

Duurzaam gebruik van bomen en bos

De coronapandemie heeft nog eens duidelijk gemaakt hoe belangrijk natuur en bos voor mensen is. Veel Nederlanders zijn die periode beter doorgekomen omdat ze konden 'ontsnappen' in de natuur. Dat is ook af te leiden uit de toenemende drukte in bossen. Op sommige plekken wordt het zelfs te druk en roepen boswachters ons op om niet allemaal tegelijkertijd dezelfde plek in het bos te bezoeken. Voldoende natuur om te recreëren, vooral dichtbij huis, is belangrijker dan ooit tevoren. Onze acties om het bos uit te breiden en de kwaliteit te verbeteren dragen al bij aan duurzaam gebruik. Doordat er meer ruimte ontstaat kan recreatie makkelijker worden gecombineerd met andere doelen door bijvoorbeeld zonerings. Doordat de bijgroei van hout toeneemt als gevolg van de kwaliteitsverbetering van bossen, kan een lichte toename van de houtoogst worden gecombineerd met het behalen van natuurdoelen. De voorwaarde is natuurlijk wel dat de maatregelen ook daadwerkelijk worden uitgevoerd. De mogelijkheden voor gebruik van bos en hout zijn daarvan afhankelijk en een afgeleide. Aanvullend willen we hoogwaardig gebruik van hout stimuleren en gebruik voor energie afbouwen. Dat doen we in aansluiting op de inzet om biobased bouwen te stimuleren in het kader van de circulaire economie en het duurzaam vastleggen van koolstof in materialen.

Het kappen van bomen zal altijd emoties oproepen. Voor een deel is houtkap onvermijdelijk en ook noodzakelijk om andere maatschappelijke doelen te realiseren. Maar daarnaast zijn we ons ervan bewust dat bomen betekenis geven. Meer transparantie over de doelen van het bos en grotere betrokkenheid van omwonenden bij het beheer zijn noodzakelijk.

Wat levert de Bossenstrategie op

Met uitvoering van deze Bossenstrategie komen de doelen die we in het Klimaatakkoord hebben gesteld bij het onderdeel Bomen, Bos en Natuur binnen handbereik. Ook kan het doelbereik van de Europese Vogel- en Habitatrichtlijnen (VHR) significant toenemen. Veel is nog wel afhankelijk van de uitvoering. Voor het behalen van de natuurdoelen en klimaatdoelen is het essentieel dat de aanpak voor Vitaal Bos een goed vervolg krijgt en er een stevige aanpak wordt ontwikkeld om 10 % groen-blauwe dooradering te realiseren in het landelijk gebied.

Hoe verder

Deze Bossenstrategie is ons gezamenlijk beleidsvoornemen. Met publicatie van deze Bossenstrategie zijn we dus niet klaar, maar begint het echte werk pas. Niet alle onderdelen van deze Bossenstrategie zijn even ver uitgewerkt. Voor sommige onderdelen, zoals boscompensatie, is de opgave concreet en is er zicht op financiering. Voor andere onderdelen is verdere uitwerking nodig en zal moeten worden verkend welke financiering gevonden kan worden. Realisatie van deze onderdelen zal dan ook samenhangen met de uitkomst van deze uitwerking en verkenning. Daarnaast gaan het Rijk en de provincies de afgesproken acties uitvoeren. We zullen regelmatig monitoren en evalueren, en kennislacunes opvullen. Ieder jaar zullen we ons programma actualiseren en rapporteren, en waar nodig bijsturen zodat we onze ambities kunnen realiseren. We roepen alle partijen op om hier met ons de schouders onder te zetten.

2 Inleiding

Bomen markeren belangrijke plekken en momenten en verbinden generaties. Ze geven identiteit aan onze leefomgeving. Een kunstenaar verwoordde dit treffend tijdens een van de bijeenkomsten die we organiseerden voor deze Bossenstrategie: *“Een boom slaat tijd op.”*

De jaarringen van een boom leren ons dat bomen vaak langer leven dan wijzelf. *“Boompje groot, plantertje dood”*, is een bekend gezegde. Dat maakt dat bos en bomen belangrijk voor ons zijn en een levende verbinding vormen tussen verleden en toekomst. Als we vandaag een boom planten, kunnen toekomstige generaties daarvan genieten en de vruchten plukken. De betekenis van bos en bomen voor volgende generaties staat dan ook centraal in deze Bossenstrategie. In februari 2020 publiceerden we onze ambities en doelen voor de Bossenstrategie.¹ We formuleerden de volgende hoofdambitie:

“We streven naar een gezond, toekomstbestendig en maatschappelijk gewaardeerd bos. Het is van belang de verschillende functies van bos door te geven aan toekomstige generaties. Dat vraagt een beleid dat het mogelijk maakt om ook in de toekomst keuzes te maken. Bos vraagt een langjarige koers. Onze Bossenstrategie richt zich op de uitvoering in het komende decennium, maar heeft een horizon tot de volgende eeuw.”

Keuzes die we vandaag maken, werken in bossen op lange termijn door. Dit tijdsaspect is een belangrijk onderdeel van onze strategie. Voor u ligt de complete Bossenstrategie 2020-2030. Hierin werkten we de ambities en doelen die we eerder formuleerden verder uit en we stelden een beleidsagenda op. Het is een strategie voor de komende tien jaar, maar we beseffen dat veel acties ook na 2030 zullen doorlopen en geïntensiveerd zullen worden. Er zullen ook nieuwe acties moeten worden opgestart, omdat nieuwe wetenschappelijke of maatschappelijke inzichten zullen leiden tot nieuwe keuzes.

Deze Bossenstrategie is opgesteld door Rijk en provincies. Dat spraken we zo af in het Klimaatakkoord.² Het is logisch om hierin samen te werken. Het natuurbeleid is gedecentraliseerd en is een verantwoordelijkheid



¹ Ministerie van Landbouw, Natuur en Voedselkwaliteit & Interprovinciaal Overleg. (2020). *Ambities en Doelen van Rijk en Provincies voor de Bossenstrategie*.

² Tweede Kamer der Staten-Generaal (2019). *Klimaatakkoord*.

van provincies. Tegelijkertijd gaat de Bossenstrategie ook over klimaatbeleid en gebruik van bos. We werken samen aan meer samenhang tussen natuur-, klimaat- en bosbeleid. Dat vraagt om een gemeenschappelijke strategie. Wij nemen als Rijk en provincies onze verantwoordelijkheid om de acties die we in onze beleidsagenda benoemen uit te voeren, maar kunnen en willen dit niet alleen. Om deze Bossenstrategie tot een succes te maken zoeken we daarom nadrukkelijk samenwerking met andere partijen. Het gaat om de andere overheden, zoals waterschappen en gemeenten, en om private partijen, zoals terreinbeherende organisaties, particulieren en bedrijven.

2.1 Context van de Bossenstrategie

Het Europese kader is voor ons leidend. We sluiten bijvoorbeeld aan op de Europese Biodiversiteitsstrategie, die tot doel heeft de biodiversiteit in Europa te herstellen.³ De Europese Commissie streeft in het kader van het klimaatbeleid naar aanplant van drie miljard extra bomen voor 2030 en strikte bescherming van alle resterende 'oerbossen' en oude bossen in Europa. Dit wordt onderdeel van de aangekondigde Europese Bossenstrategie. Alhoewel we met deze Bossenstrategie vooruitlopen op de Europese invulling, zien we dit als onze bijdrage als lidstaat. We anticiperen op deze Europese Bossenstrategie. De huidige Europese Kaders, zoals de Vogel- en Habitatrichtlijn zijn leidend. Dat geldt ook voor afspraken uit het Klimaatakkoord, die ook voortvloeien uit Europese kaders.

Sommige provincies zijn bezig met een eigen Bossenstrategie of hebben deze al vastgesteld. Hierin concretiseren provincies de landelijke ambities en doelen en werken deze verder uit. Colleges van gedeputeerde Staten kunnen hier samen met Provinciale Staten verdere afwegingen in maken. Zo besluiten provincies hoe de onderdelen boscompensatie en bosuitbreiding binnen het Natuurnetwerk in de eigen provincie worden ingevuld. Afhankelijk van beschikbare budgetten maken Rijk en provincies komende jaren verdere afspraken. Ook bepalen provincies welke onderdelen van de Bossenstrategie doorwerking vragen via hun omgevingsvisies. Afstemming en uitwisseling tussen provincies onderling is nodig zodat de 'som der delen' klopt. Waar nodig trekken provincies gezamenlijk op.

2.2 Leeswijzer

In deze Bossenstrategie gaan we achtereenvolgens in op de volgende thema's:

- Hoe we de doelen voor bosuitbreiding willen realiseren (hoofdstuk 3);
- Onze aanpak voor revitalisering van bestaande bossen (hoofdstuk 4);
- Kansen voor bossen en bomen in de landelijke en stedelijke omgeving (hoofdstuk 5);
- Mogelijkheden voor gebruik van bos, o.a. houtproductie (hoofdstuk 6).

In hoofdstuk 7 gaan we in op de vraag wat de Bossenstrategie oplevert als we doelen en plannen realiseren. In hoofdstuk 8 geven we aan hoe we ervoor zorgen dat bij de uitvoering gebruik wordt gemaakt van de best beschikbare kennis en hoe we de betrokkenheid van omwonenden willen vergroten. In het afsluitende negende hoofdstuk bespreken we hoe we de uitvoering en organisatie van de Bossenstrategie voor ogen zien. Elk hoofdstuk vatten we samen met de acties die gezamenlijk de beleidsagenda vormen.

³ Europese Commissie. (2020). *EU-Biodiversiteitsstrategie voor 2030: de natuur terug in ons leven brengen*.

3 Meer bos

In dit hoofdstuk werken we onze ambities en doelen voor bosuitbreiding verder uit. We formuleren acties om meer bosareaal te realiseren. Er zijn ook kansen voor bomen in het landelijk gebied en rond steden en dorpen. Deze beschrijven we in het hoofdstuk 5 'Bomen buiten het bos'. Ze overlappen enigszins met de kansen die in dit hoofdstuk zijn beschreven.

We formuleerden de volgende ambitie (notitie ambitie en doelen Bossenstrategie februari 2020)⁴

We hebben momenteel 370.000 hectare bos in Nederland. Onze ambitie is dat het Nederlandse bosareaal in 2030 met 10% is toegenomen naar 407.000 hectare. Dat is nodig voor de biodiversiteit en het vastleggen van koolstof, zoals afgesproken in het Klimaatakkoord.

Om de ambitie voor bosuitbreiding te realiseren is het allereerst van belang dat alle ontbossing wordt gecompenseerd.

Meer bos of andere vormen van houtige beplantingen, zoals landschapselementen (denk bijvoorbeeld aan houtwallen of elzensingels) zijn nodig om doelen voor biodiversiteit te realiseren en koolstof vast te leggen, zoals afgesproken in het Klimaatakkoord. Het is een grote uitdaging om de biodiversiteitsdoelen te halen. Een aantal boshabitattypen en bossoorten staat onder druk (zie tekstbox *Boshabitattypen en bossoorten met een ongunstige staat van instandhouding*) en vragen uitbreiding van het leefgebied. Vooral voor rivier- en beekbegeleidende bossen, laag- en hoogveenbossen en haagbeuk-essenbossen is een uitbreiding van areaal nodig voor biodiversiteitsherstel. Dit zorgt voor meer leefgebied voor de meer dan 700 bedreigde bossoorten van ons land. Naast klimaat en biodiversiteit zijn er ook andere redenen om te streven naar meer bos, zoals extra recreatiemogelijkheden, de vermindering van hittestress in steden, verbetering van de sponswerking van de bodem en extra houtopbrengsten voor een circulaire economie.

In dit hoofdstuk schetsen we een aantal sporen om meer bos te bereiken:

- Compensatie ontbossing door natuuromvorming
- Bosuitbreiding binnen het Natuurnetwerk
- Bosuitbreiding buiten het Natuurnetwerk

Boshabitattypen en bos soorten met een ongunstige staat van instandhouding (na 2027)

Duinbossen, essenbossen, veldbies-beukenbossen, beuken-eikenbossen met hulst, vochtige alluviale bossen, eiken-haagbeukenbossen, oude eikenbossen, laag- en hoogveenbossen, droge hardhoutbossen, zwarte specht, wielewaal, fluitier, kramsvogel, matkop, keep en vliegend hert.⁵

3.1 Compensatie ontbossing door natuuromvorming

Om stikstofgevoelige natuur, zoals heide en hoogveen, te herstellen en Vogel- en Habitatrichtlijndoelen⁶ te realiseren is het soms noodzakelijk om in Natura 2000-gebieden bos om te zetten in andere typen natuur.⁷

⁴ In deze Bossenstrategie is dit uitgewerkt in een gezamenlijke commitment van Rijk en provincies aan een toename van ruim 18.000 hectare bos, en een verkenning tot aanvulling met 19.000 hectare extra bos (samen 10%).

⁵ Pouwel, R., & Henkens, R. (2020). *Naar een hoger doelbereik van de Vogel- en Habitatrichtlijn in Nederland*. Wageningen, Wageningen Environmental Research, Rapport, 2989.

⁶ Europese Commissie. (1979 & 1992). *De Vogelrichtlijn [1972] & Habitatrichtlijn [1992]*.

⁷ Europese Commissie. (1992). *Natura2000*.

Het gaat, op basis van maatregelen die in Natura beheerplannen zijn uitgewerkt, in totaal om ongeveer 3400 hectare bos tot 2030. Een deel van deze bossen is al gekapt en een deel moet nog worden gekapt. Momenteel is in de Wet Natuurbescherming opgenomen dat voor deze boskap in het kader van Natura 2000 een uitzondering geldt van de herplantplicht.⁸ Omdat ontbossing leidt tot verlies van koolstofopslag en maatschappelijke onrust gaan we de ontbossing met terugwerkende kracht (vanaf 1 januari 2017) volledig compenseren met bosaanleg.

We reserveren hiervoor de benodigde financiële middelen (voor verwerving, inrichting en beheer) in Programma Natuur en middelen die beschikbaar zijn vanuit het Klimaatakkoord.⁹ In Programma Natuur maken we nadere afspraken over de beschikbare middelen en de betekenis daarvan voor de uitvoering en fasering van de opgave. We zoeken deze compensatie zoveel mogelijk *buiten* het Natuurnetwerk Nederland (NNN). Zo houden we voldoende ruimte voor bosuitbreiding buiten het Natuurnetwerk. Ook maken we op deze manier alvast een begin met bosuitbreiding binnen het NNN en maken we het voor andere partijen aantrekkelijker om daarop aan te sluiten. We laten de uitzondering van de herplantplicht in de Wet Natuurbescherming (en straks in de Omgevingswet) vervallen. Daarbij is de inzet om administratieve lasten voor uitvoering van stikstofherstelmaatregelen zo veel mogelijk te beperken. Het Rijk zal de wet hierop aanpassen in 2021.



3.2 **Bosuitbreiding binnen het Natuurnetwerk Nederland: zoeken naar ecologische optimalisatie**

Het tweede spoor in onze strategie is bosuitbreiding binnen het NNN. De mogelijkheden om biodiversiteitsdoelen te realiseren die gerelateerd zijn aan bossystemen zijn hier groter dan buiten het NNN. Daarnaast zijn de kosten van bosuitbreiding binnen het NNN lager, omdat de gronden vaak al in bezit zijn.

Ecologische en landschappelijke afweging nodig

Om te voorkomen dat andere natuurdoelen onder druk komen te staan door bosuitbreiding, zoals voldoende leefgebied voor weidevogels, maken we een integrale ecologische afweging. Alleen locaties waar de huidige vegetatietypen een lage ecologische verwachting hebben, komen in aanmerking voor de ontwikkeling tot bos. Per saldo moet de biodiversiteit toenemen. Daarnaast is landschappelijke kwaliteit ook een overweging. In lijn met de Nationale Omgevingsvisie willen we voor bosuitbreiding landschapsinclusief handelen waarbij

⁸ Tweede Kamer der Staten-Generaal. (2015). *Wet Natuurbescherming*.

⁹ Ministerie van Landbouw, Natuur en Voedselkwaliteit & Interprovinciaal Overleg. (2020). *Programma Natuur*.

unieke landschappelijke kwaliteiten worden versterkt en beschermd. In bestaande open landschappen of landschappen met een belangrijke cultuurhistorische waarde is het voorstelbaar om terughoudend te zijn met bosuitbreiding.¹⁰

Circa 15.000 hectare bosuitbreiding binnen het Natuurnetwerk Nederland

Uit een eerste globale inventarisatie van kansen voor bosuitbreiding binnen het Natuurnetwerk door terreinbeherende organisaties en provincies lijkt circa 15.000 hectare bosuitbreiding binnen het NNN mogelijk te zijn. Sommige provincies zien veel mogelijkheden binnen het NNN. Andere provincies geven aan veel minder hectares binnen het NNN te kunnen realiseren. Bosuitbreiding is vooral kansrijk bij graslanden (zogenaamde kruiden- en faunarijke graslanden) die zich nauwelijks ecologisch ontwikkelen door de overmaat aan nutriënten zoals fosfaat. De ecologische waarde van deze graslanden is en blijft gering. In zulke gevallen is het verstandig om bomen te planten omdat dit een grotere bijdrage levert aan de biodiversiteit.

We beschouwen deze 15.000 hectare als zoekruimte. Ons uitgangspunt is dat bosuitbreiding binnen het Natuurnetwerk budgetneutraal wordt uitgevoerd. We verwachten dat deze bosuitbreiding onder andere gefinancierd kan worden uit de beschikbare middelen voor het Natuurpact. Aan de ene kant zijn er namelijk extra uitgaven nodig voor inrichting, maar aan de andere kant zijn de beheerkosten van bos en de daaraan gekoppelde subsidies lager dan van grasland. De wijze waarop kosten voor inrichting mogelijk deels of geheel kunnen worden verrekend met lagere kosten voor beheer vraagt uitwerking. Daarbij is de beschikbaarheid in de tijd van verschillende budgetten een belangrijk aandachtspunt. Provincies maken met terreinbeherende organisaties een plan om dit per provincie in te vullen. Op basis van deze plannen blijkt in hoeverre de ambitie haalbaar is, binnen het uitgangspunt dat het budgetneutraal wordt uitgevoerd. Als op basis van de uitgewerkte plannen blijkt dat bosuitbreiding niet budgetneutraal is te realiseren, kunnen Rijk en provincies waar nodig aanvullende financiële afspraken maken of de ambitie bijstellen.

3.3 Bosuitbreiding buiten het Natuurnetwerk Nederland: verleiden van initiatiefnemers

We gaan de mogelijkheden verkennen hoe we 19.000 hectare extra bos kunnen realiseren buiten NNN. Dit is een grote opgave, want de ruimte is schaars in Nederland. We moeten daarom slim koppelen met andere functies en meervoudig ruimtegebruik stimuleren. Dat is in lijn met de uitvoeringsagenda van de Nationale Omgevingsvisie:

“Combinaties van functies gaan voor enkelvoudige functies. Met de NOVI zoeken we naar maximale combinatiemogelijkheden tussen functies, gericht op een efficiënt en zorgvuldig gebruik van onze ruimte. Tegelijkertijd willen we de kwaliteit van de leefomgeving en de identiteit van Nederland versterken.”¹¹

In het Nationaal Programma Landelijk Gebied wordt dit verder uitgewerkt. Bosuitbreiding is afhankelijk van keuzes van initiatiefnemers. Zij sturen het proces aan en bepalen de ruimtelijke locatie. We willen de bosuitbreiding buiten NNN zo veel mogelijk koppelen aan de andere ruimtelijke opgaven, zoals het terugdringen van de stikstofuitstoot en de bodemdaling, de verstedelijkingsopgave, waterberging en de energieopgave. Ad-hoc initiatieven, andere ruimtelijke ontwikkelingen en de grote transitieopgaven bepalen grotendeels het proces en de koppelkansen. We willen bosuitbreiding buiten NNN zowel publiek als privaat organiseren, zoveel mogelijk vanuit het perspectief van ruimtelijke kwaliteit en integrale gebiedsontwikkeling.

Waar: bosuitbreiding in overgangszones en rond steden en dorpen

Het is een uitdaging om met bosuitbreiding ook de biodiversiteit te herstellen. Hiervoor liggen vooral kansen in de zogeheten overgangszones rond natuurgebieden. De uitdaging is om het voor initiatiefnemers (zowel particulieren als overheden met grotere gebiedsontwikkelingen) aantrekkelijk te maken om juist hier in bosuitbreiding te investeren. Dit wordt aantrekkelijker als er concreet zicht is op financiering. We verkennen hiervoor verschillende mogelijkheden (zie 3.4).

¹⁰ College van Rijksadviseurs. (2020). *Landschap Versterken met Bomen en Bos*.

¹¹ Rijksoverheid. (2020). *De Nationale Omgevingsvisie (NOVI)*.

In deze gebieden is potentieel biodiversiteitswinst te realiseren door een grotere ruimtelijke scheiding tussen stikstofbronnen en natuurgebieden en een vergroting van het natuurlijke leefgebied voor soorten. Hierdoor kan ook de stikstofdruk op natuurgebieden verminderen. We willen daarom mogelijkheden voor bosuitbreiding koppelen aan de stikstofopgave en de gebiedsgerichte aanpak om stikstofdeposities op Natura 2000-gebieden te verminderen. Ook kan bosaanleg bijdragen aan het verzachten van de overgang tussen natuur en landbouwgebieden en daardoor de landschappelijke kwaliteit versterken. De combinatie van bossen met het vernatten van overgangsgebieden kan gunstig uitpakken om ons land klimaatadaptief in te richten en de waterkwaliteit te verbeteren. De landbouw is vaak de grootste grondgebruiker in deze overgangszones. Boscombinaties passen goed in een natuurinclusieve landbouw en kunnen nieuwe verdienmodellen opleveren.

Naast bosuitbreiding rond het Natuurnetwerk is bosuitbreiding rond steden en dorpen als uitloopgebied van belang. Bossen en bomen in en om steden en dorpen zijn van groot belang voor het leefmilieu van mensen. Bovendien kunnen deze bossen de recreatiedruk op natuurbossen verminderen. Zie ook het advies van het College van Rijksadviseurs.¹²

Hoe: Bosuitbreiding via verschillende sporen

Om bosuitbreiding buiten het Natuurnetwerk van de grond te krijgen onderscheiden we een aantal uitvoeringsstrategieën die kansrijk zijn. We onderscheiden een aantal voorkeursstrategieën voor bosuitbreiding die we ruimtelijk indelen. Het gaat om bosuitbreiding in beekdalen, langs grote rivieren, rond steden en dorpen, in combinatie met landbouw, in combinatie met woningbouw en in combinatie met de energieopgave. In onderstaande tabel benoemen we per spoor een mogelijk streefgetal voor realisatie en een indicatie van effecten op doelbereik. De genoemde getallen zijn indicatief, omdat er mogelijk overlap is met bosuitbreiding binnen het NNN. Ook de strategieën zijn niet uitputtend. In veengebieden zijn ook kansen voor bossen die bijdragen aan biodiversiteit. Deze natte bossen kunnen eveneens water vasthouden en bodemdaling tegengaan. Dit alles vereist regionaal maatwerk. Een aantal strategieën lichten we hieronder verder toe.

Tabel: indicatieve effecten van voorkeursstrategieën bosaanleg in 2030 buiten het NNN

	Bio-diversiteit	Natuur, landschap en recreatie	Klimaat-mitigatie	Klimaat-adaptatie	Potentieel areaal (ha)	Regie
Beekdalen en kreekruigen	++	+	++	++	2000	Waterschappen
Grote rivieren	++	+	++	+	2000	Rijk
Combinatie met landbouw	+	++	+	+	7000	Provincies ism gemeenten
Combinatie met woningbouw	+	++	+	++	5000	Gemeenten in samenwerking met provincies
Windenergie	0	+	++	0	3000	Provincies ism gemeenten
Veengebieden	++	+	++	++	pm	Provincies ism gemeenten en waterschappen

Beekdalen en kreekruigen

Bosaanleg in beekdalen of op kreekruigen en kreekrestanten is veelbelovend. Tot 2030 lijkt een uitbreiding van 2000 hectare in beekdalen haalbaar. Het is een goed voorbeeld van een integrale benadering. Bosuitbreiding in beekdalen draagt bij aan biodiversiteit, klimaatadaptatie en aan verbetering van de waterkwaliteit. Zo bevorderen bossen de sponswerking van beekdalen en daarmee de klimaatbestendigheid van het landschap. Water kan beter worden vastgehouden. Door meer schaduw verbetert de waterkwaliteit en worden de doelen vanuit de Kaderrichtlijn Water eerder gerealiseerd. En juist in beekdalen kan bosuitbreiding bijdragen aan realisatie van natuurdoelen. Mits goed ingepast versterken bossen langs beekdalen de landschappelijke en de recreatieve waarde. “Wandelen langs de beek kan weer een avontuur worden”,

¹² College van Rijksadviseurs. (2020). *Landschap Versterken met Bomen en Bos*.

noemde een respondent het in onze consultatie. Bosuitbreiding zal onderdeel moeten zijn van een ruimtelijke beekdalbrede aanpak. Aan weerszijden van de beek zijn klimaatbuffers een extensievere vormen van landbouw nodig, die beter water vasthouden en minder nutriënten uitspoelen naar de beken.



Grote rivieren

Bosontwikkeling langs rivieren draagt in sterke mate bij aan het realiseren van de biodiversiteitsdoelen, met name bij het aanleggen van ooibossen. In het Programma Aanpak Grote Wateren (PAGW) is een langetermijndoelstelling opgenomen voor uitbreiding van deze ooibossen.¹³ Daarvan afgeleid komen we in de Bossenstrategie tot een areaal van 2000 hectare bosuitbreiding langs rivieren in 2030. In de uitvoering vraagt dit afstemming met waterveiligheidsdoelen en het Programma Stroomlijn. Bosontwikkeling langs rivieren



¹³ Ministerie van Infrastructuur en Waterstaat & Ministerie van Landbouw, Natuur en Voedselkwaliteit. (2018). *Programma Aanpak Grote Wateren (PAGW)*.

draagt naast biodiversiteit bij aan extra waterberging in het kader van klimaatadaptatie en het tegengaan van verdroging in uiterwaarden. Voorbeelden van kansrijke locaties zijn de Grensmaas, Noordwaard, Overijsselse Vecht, bij steenfabrieken en afgedamde rivieren. Om voldoende afvoercapaciteit te garanderen voor de waterveiligheid is een goede inpassing van bossen cruciaal. Ook kan bosaanleg spanning oproepen met het beeld van een open en weids rivierenlandschap. Mits goed ingepast kan het ook een recreatieve verrijking zijn. Gronden langs de rivieren zijn grotendeels in eigendom van agrariërs en de Rijksoverheid. Beide situaties bieden kansen. Landbouwgrond in uiterwaarden wordt grotendeels extensief benut. De Rijksoverheid verpacht veel grond aan de landbouw en kan bosaanplant door agrariërs stimuleren. Het kabinet heeft al het voornemen met het Programma Aanpak Grote Wateren (PAGW) en Integraal Rivierenmanagement (IRM) om de rivieren toekomstbestendig te maken en te voldoen aan biodiversiteits- en waterkwaliteitsdoelen. We sluiten hier met deze Bossenstrategie op aan.

Combinatie bos met landbouw

Met ruim 50% is de landbouw de grootste grondgebruiker in Nederland. De landbouwgrond is de komende decennia hard nodig voor een omschakeling naar duurzamere en natuurinclusievere kringlooplandbouw. Het is kansrijk om te verkennen in hoeverre combinaties tussen landbouw en bosbouw kunnen bijdragen aan deze omschakeling. De relatie is complex maar ook veelbelovend. In de LNV-visie is opgenomen dat 'agroforestry' een belangrijke bijdrage kan leveren aan de overgang richting natuurinclusieve landbouw. We werken dit uit in het hoofdstuk 5 'Bomen buiten het bos'. Daarnaast kan gedacht worden aan bos op landbouwgronden om biotische grondstoffen te leveren aan bijvoorbeeld de woningbouw, de chemie en de grond-, weg en waterbouwsector. Er is een toenemende vraag naar bouwen met hout en producten van houtvezels. Dit zou economisch perspectief kunnen bieden voor de Nederlandse landbouw, maar het verdienmodel is onzeker.

Bosaanplant biedt ook kansen voor de boomkwekerijsector

Om 10% meer bos te realiseren zijn ongeveer 20 miljoen bomen per jaar nodig. Ook in Europa zal de vraag naar bomen toenemen. Dit is een belangrijke kans voor de Nederlandse boomkwekerijsector. Deze sector is een speler van wereldformaat.



Luchtfoto Voedselbos Ketelbroek in Groesbeek

Bosontwikkeling kan een bijdrage leveren aan een nieuw verdienmodel voor de landbouwsector. Daarnaast kan meer bos op landbouwgrond ook bijdragen aan een fraaier landschap en een herstel van de biodiversiteit. Ook kan de bodemkwaliteit verbeteren door een betere opbouw van organische stof. We verwachten dat via bos-landbouwcombinaties 7000 hectare bosuitbreiding kan zijn gerealiseerd in 2030.

Gemeenten en woningbouw

In het Klimaatakkoord is afgesproken dat provincies en gemeenten bij de herziening van hun omgevingsvisies in hun ruimtelijke beleid regelen dat bij de realisatie van nieuwe wijken direct ook bos wordt gerealiseerd. Dit levert niet alleen een bijdrage aan de vastlegging van koolstof, maar ook aan de leefkwaliteit van bewoners. Ook staat in het Klimaatakkoord dat gemeenten streven naar 1% meer bomen per jaar op Nederlands grondgebied. Een voorlopige inschatting is dat dit neer zou kunnen komen op 5000 hectare bosuitbreiding in en rondom dorpen en steden. Daarnaast gaat het ook om kleinere bosschages in parken en laan- of solitaire bomen. Zeker gezien de klimaatverandering is meer groen in de stad hard nodig voor de leefbaarheid in het stedelijk gebied. Financiering hiervan is nog niet geregeld. De combinatie met woningbouw kan ook een bijdrage leveren aan financiering van bos. In hoofdstuk 5 beschrijven we acties om bosuitbreiding via gemeenten te stimuleren.



Combinatie bosuitbreiding met windenergie

Nederland is druk bezig met de energietransitie; het aandeel hernieuwbare energie moet fors omhoog. De combinatie van nieuw bos met windenergie is kansrijk. Niet alleen landschappelijk, maar vanwege dubbele mitigatie-effecten; bos neemt CO₂ op, wind- en zonne-energie vermijden nieuwe CO₂-uitstoot. De functies kunnen elkaar versterken als ze landschappelijk zorgvuldig worden ingepast. Het aanleggen van windturbines is een 'harde' ingreep in het landschap. Nieuw bos kan goed worden gecombineerd met windturbines en de ingreep 'verzachten'. Dit kan de landschappelijke kwaliteit verbeteren en dus ook het draagvlak voor windenergie. Ecologisch kan het ook gunstig zijn ten opzichte van een situatie zonder bos, zeker wanneer rekening wordt gehouden met de barrièrewerking van lijnvormige opstellingen. Technisch is het veelal geen probleem: de huidige windturbines komen ruim boven de boomtoppen uit.



Financieel lijkt het haalbaar om het verdienmodel van wind-bos sluitend te krijgen. Experts verwachten dat met 1 windturbine 24 hectare bos kan worden aangelegd. Dit is exclusief grondverwerving. Als de grond aangekocht moet worden, kan met 1 windturbine 7 tot 8 hectare bos worden ontwikkeld. Voor zonneparken zou een dergelijke aanpak ook voorstelbaar zijn, maar het verdienmodel is ongunstiger dan bij windenergie. In dit geval volgt bos na de tijdelijke exploitatie van een zonnepark.

3.4 Financiering van bosuitbreiding

Duidelijk ruimtelijk beleid en financiële middelen zijn belangrijke randvoorwaarden om bosuitbreiding buiten het NNN te realiseren. In hoofdstuk 5 werken we acties uit aangaande het ruimtelijk beleid. In deze paragraaf gaan we in op de vraag hoe we het gaan financieren. Grond is in Nederland schaars en verwerving heeft een hoge prijs. In de verschillende strategieën voor bosuitbreiding noemden we al enkele financieringsmogelijkheden. Het gaat vaak om een mix van private en publieke middelen. Vanuit het gezichtspunt van Rijk en provincies zijn private middelen onzeker. Zij hebben daar niets over te zeggen. Sommige publieke middelen zijn ook nog onzeker omdat besluitvorming elders of later in de tijd is belegd. In onderstaande tekstbox “Mogelijkheden voor financiering” zetten we verschillende mogelijkheden op een rij, zonder uitputtend te zijn.

Mogelijkheden voor financiering

- **De nieuwe Europese Biodiversiteitsstrategie** zet fors in op herstel van de biodiversiteit in Europa. Volgend jaar verschijnt de Europese Bossenstrategie. Aanleg van nieuwe bossen draagt bij aan klimaatmitigatie, -adaptatie en herstel van biodiversiteit. Extra middelen worden hiervoor vrijgemaakt op de EU-begroting. De kaders moeten hiervoor nog worden uitgewerkt, dus het is nog niet zeker in welke mate Nederland hiervan gebruik kan maken. Het is wel duidelijk dat het Europese beleid een positieve impuls zal geven aan de implementatie van de Nederlandse Bossenstrategie. De middelen zouden in beginsel breed ingezet kunnen worden.
- Instellen van een nieuwe **landelijke subsidieregeling voor bosaanleg**, inclusief agroforestry, waarvan de helft door medefinanciering door EU. Deze regeling wordt opgenomen in het NSP als de herziening van het GLB.¹⁴
- **Koppeling met de gebiedsgerichte aanpak stikstof** en de daarvoor beschikbare middelen om stikstofdepositie op Natura 2000-gebieden te verminderen. Dit biedt met name kansen voor bosuitbreiding in overgangsgebieden. Koppeling kan gezocht worden met maatregelen die stikstof reduceren.
- **Koppeling met klimaatadaptatie en Deltaprogramma Ruimtelijke Adaptatie:** Om omgevingscondities, met name van hydrologie, op orde te brengen is een landschappelijke benadering nodig. We moeten naar het hele watersysteem kijken. Koppeling met bestaande programma's zoals DPRA¹⁵ en KRW ligt voor de hand.¹⁶ Dit geldt ook voor de riviersystemen. Koppeling met PAGW is dan noodzakelijk.
- **Uitgifte koolstofcertificaten.** Dit is een vrijwillige private regeling en is bovenwettelijk. Binnen de Stichting Nationale Koolstofmarkt (SNK) wordt gewerkt aan methodebeschrijvingen voor "Nieuw Bos", "Gewijzigd Bosbeheer" en "Aanpak Essentaksterfte". Naar verwachting zullen eind 2020 deze documenten worden vastgesteld. Daarna kunnen projecteigenaren aan de hand van de methodebeschrijving een projectplan opstellen en indienen bij de stichting. Daarna kunnen door de stichting koolstofcertificaten worden uitgegeven, die door de projecteigenaar kunnen worden verkocht aan partijen die willen bijdragen aan de vastlegging van broeikasgassen (of de verminderde uitstoot) door projecten in Nederland.
- **Koppeling met woningbouw.** Belangrijk is dat in een zo vroeg mogelijk stadium van de woningbouwplannen wordt nagedacht over inpassing van bosontwikkeling. Herziening van omgevingsvisies kan hierbij helpen. Nieuwe financieringsconstructies kunnen hierbij helpen, zoals bij de ontwikkeling van tiny houses en landgoederen.
- Verdienmodel van bestaand bos versterken door **stimulering houtoogst voor hoogwaardige toepassingen**, bijvoorbeeld in woningbouw, GWW-sector en chemie. Met het ministerie van BZK zijn we bezig om biobased bouwen te stimuleren. BZK stelt met LNV een beleidsprogramma op in 2021. Financiering van bos en houtige elementen in Nederland wordt daar een onderdeel van.

Inzet nodig om private financiering te stimuleren

De genoemde financiële instrumenten zullen onvoldoende zijn om de benodigde bosaanleg volledig te financieren. Ook zullen sommige instrumenten elkaar uitsluiten of overlappen. Aanvullende private financiering is daarom noodzakelijk. Deels is dat al voorzien, zoals de uitgifte van koolstofcertificaten. Voor een ander deel vindt private financiering nu ook al plaats, zoals de ontwikkeling van landgoederen en filantropische bijdragen. Dit zal in de toekomst ook plaatsvinden en zal door de overheden worden

¹⁴ Europese Commissie. (2018). *Gemeenschappelijk Landbouwbeleid (GLB)*.

¹⁵ Rijksoverheid, IPO, VNG & Unie van Waterschappen (2018). *Deltaprogramma Ruimtelijke Adaptatie*.

¹⁶ Europese Commissie. (2000). *Kaderrichtlijn Water*.

ondersteund. Desalniettemin zijn aanvullende beleidsinstrumenten nodig om private financiering te stimuleren en gebiedsontwikkeling te stimuleren. We zetten hiervoor twee instrumenten in.

Instrument 1: Landelijke ondersteuning om aanbieders van grond en middelen bij elkaar te brengen in aansluiting op gebiedsprocessen

We richten een projectorganisatie in die de markt van functiecombinaties verkent en partijen bij elkaar brengt. Deze organisatie staat ten dienste van de overheden en private partijen, en stimuleert bosontwikkeling. De organisatie krijgt als taakstelling om de ontwikkeling van 19.000 hectare bos buiten het NNN te faciliteren met goede afspraken over financiering. Daarmee faciliteert de landelijke organisatie regionale en lokale gebiedsprocessen en fungeert als ‘makelaar’ tussen partijen. De organisatie zoekt naar additionele publieke middelen (zie boven) om het verdienmodel sluitend te krijgen. Daarbij kan worden verkend of beschikbare middelen voor boscompensatie als hefboom kunnen worden ingezet. De organisatie brengt publiek-private samenwerking tot stand om daarmee private investeringen te stimuleren. De organisatie koopt zelf geen gronden aan en intervineert niet in gebiedsprocessen. De uitvoering (aankoop van gronden etc.) vindt mogelijk plaats via gebiedsprocessen. De landelijke organisatie is niet bedoeld om extra drukte te creëren maar om te faciliteren.

Instrument 2: inzet gronden Rijk en provincies

De rijksoverheid en provincies hebben gronden in eigen bezit, onder andere bij het Rijksvastgoedbedrijf, Rijkswaterstaat en ProRail. Met deze partijen spreken we af om hun grondbezit strategisch in te zetten om bij te dragen in de gebiedsontwikkeling. Onze inzet is hierbij dat bosontwikkeling onderdeel wordt van breder strategisch grondbeleid van overheden, zodat het deel uitmaakt van integrale afwegingen bij ruimtelijke ontwikkelingen en in gebiedsprocessen. Het kan bijvoorbeeld gaan om agroforestry mogelijk te maken op agrarische gronden die door RVB in pacht zijn uitgegeven. Ook kan gedacht worden aan grondruil. Voor inrichting van Rijksgronden is 14,5 miljoen euro beschikbaar gesteld in het Klimaatakkoord.

3.5 Overzicht acties ‘Meer bos’

Ambitie voor 2030	Actie	Trekker	In samenwerking met	Oplevering	Financiële dekking
Compensatie ontbossing door natuuromvorming, 3400 hectare					
Wijziging van de Wet Natuurbescherming	Wijziging van de Wet Natuurbescherming voorbereiden om de uitzondering van de herplantplicht voor boskap die plaatsvindt in het kader van Natura 2000 gebieden te laten vervallen.	LNV		2021	N.v.t.
3.400 hectare compensatie ontbossing door natuuromvorming N2000	Een plan uitwerken voor de realisatie van boscompensatie inclusief de passende beheervormen.	Provincies	Terrein-beherende organisaties	2021	Vanuit de Klimaatakkoordmiddelen is € 14,5 miljoen beschikbaar. ¹⁷ Verder wordt dekking gezocht in de beschikbare middelen van Programma Natuur. ¹⁸
Bosuitbreiding binnen NNN, 15.000 hectare					
15.000 hectare bosuitbreiding binnen NNN	Een plan opstellen voor bosuitbreiding binnen NNN.	Provincies	Terrein-beherende organisaties	Eind 2021	Uitgangspunt is budgetneutraliteit (via onder andere Natuurpact). Anders overleggen Rijk en provincies over verkenning van aanvullende financiering of bijstellen ambities.
Bosuitbreiding buiten NNN, 19.000 hectare					
Bosuitbreiding in overgangszones	Verkenning mogelijkheden om bosaanleg in overgangszones en andere gebieden financieel aantrekkelijk te maken voor initiatiefnemers. Ook om gebiedsprocessen te faciliteren. Stimulering publiek-private samenwerking en ontwikkeling nieuwe financieringsinstrumenten.	Rijk	Provincies, RVO, Groenfonds	2021	Nog nader te verkennen private middelen.
Bosuitbreiding in overgangszones	Mogelijkheden voor bosuitbreiding verkennen bij uitwerking van de gebiedsgerichte aanpak stikstof.	Provincies	Rijk	N.n.b.	N.v.t.
Bevorderen bosuitbreiding in beekdalen en kreek-ruggen	Bosuitbreiding waar mogelijk opnemen in (uitvoerings)plannen voor beekdalen en koppeling met Deltaprogramma Ruimtelijke Adaptatie (DPRA). Verkenning doen naar mogelijke voorstellen voor financiering.	Waterschappen	Provincies, Rijk	2021	Verkend wordt of er een bijdrage geleverd kan worden uit Programma Natuur voor extra KRW-natuurmaatregelen.

¹⁷ Beschikbare gelden uit het Klimaatakkoord zijn initieel gealloceerd. Zodra mogelijke financiering vanuit Programma Natuur helder is, zullen de besteding van de gelden opnieuw worden gezien.

¹⁸ De compensatie voor bomenkap zal onderdeel uitmaken van de langjarige investeringen in natuurherstel en -ontwikkeling (Kamerstuknummer 35 334, nr. 72). Ten behoeve van de doorrekening van dit pakket door het Planbureau voor de Leefomgeving (PBL) is hiervoor een indicatief bedrag genoemd van € 210 miljoen. Definitieve besluitvorming hierover vindt plaats bij het vaststellen van het uitvoeringsprogramma van het Programma Natuur van Rijk en provincies.

Ambitie voor 2030	Actie	Trekker	In samenwerking met	Oplevering	Financiële dekking
Bevorderen bosuitbreiding langs grote rivieren	Koppeling Bossenstrategie met PAGW en IRM. Er komt een uitvoeringsplan, inclusief verkenning van de benodigde financiële dekking, voor uitbreiding bossen langs rivieren.	Rijk		2021	Verkend wordt of de dekking uit de PAGW kan komen en aanvullend uit Programma Natuur kwaliteitsverhoging riviernatuur.
Bevorderen bosuitbreiding i.c.m. de energietransitie	Verkenning van kansen voor bosontwikkeling in volgende versies van Regionale Energiestrategieën (RES). Als dat meerwaarde heeft kunnen hierover uitgangspunten worden opgenomen in het Nationaal Programma RES.	Provincies	Gemeenten, rijk	2021	Nog nader te verkennen private middelen.
Bevorderen bosuitbreiding in combinatie met landbouw	<i>Zie acties 'Bomen buiten het bos - Meer bomen in steden en dorpen' op pagina 41</i>				
Bevorderen bosuitbreiding in steden en dorpen	<i>Zie acties 'Bomen buiten het bos - Meer bomen in steden en dorpen' op pagina 42</i>				
Verkenning van financiering					
Koppeling met klimaatadaptatie en Delta-programma Ruimtelijke Adaptatie	Verkenning van mogelijkheden voor bosaanleg via koppeling met de nationale adaptatiestrategie en Deltaprogramma Ruimtelijke Adaptatie.	Rijk	Provincies, waterschappen	2021	N.v.t.
Private financiering	Uitgifte van koolstofcertificaten. Dit is een vrijwillige private regeling en is bovenwettelijk. Binnen de Stichting Nationale Koolstofmarkt (SNK) wordt gewerkt aan methodebeschrijvingen voor "Nieuw Bos", "Gewijzigd Bosbeheer" en "Aanpak Essentaksterfte".	SNK	Rijk	2021	Nog nader te verkennen private middelen.
Publieke middelen	Een plan opstellen op welke wijze overheidsgronden ingezet kunnen voor bosontwikkeling, inclusief financiering.	Rijk	Provincies	2021	Vanuit de Klimaat-akkoordmiddelen is hiervoor € 14,5 miljoen beschikbaar.

4 Vitaal bos

In dit hoofdstuk werken we de ambities en doelen die we formuleerden voor vitaal bos verder uit. We geven aan hoe we deze willen bereiken en welke mogelijkheden we zien voor financiering. Dat doen we op hoofdlijnen: een verdere uitwerking van de aanpak vindt plaats in het Programma natuur van Rijk en provincies, het Deltaprogramma Ruimtelijke Adaptatie, Provinciale bossenstrategieën etc. We gaan in dit hoofdstuk eerst in op de urgentie om in vitaal bos te investeren en op de problemen die vitaal bos bedreigen. Vervolgens beschrijven we onze aanpak:

- Het verbeteren van omgevingsfactoren
- Een kwaliteitsimpuls
- Structurele aanpassingen in beheer

Onze ambities en doelen voor vitaal bos (uitgebreider beschreven in notitie ‘ambities en doelen voor de Bossenstrategie’ februari 2020):

Ons doel is vitaal bos met zijn functies doorgeven aan toekomstige generaties. Het bosbeheer zal zich daarvoor de komende decennia vooral moeten richten op biodiversiteit, klimaatadaptatie en klimaatmitigatie. Het bos moet completer (alle ontwikkelingsstadia) en diverser (verschillende bostypen en boomsoorten en genetische variatie) worden. Het areaal natuurbos(bos waarin beheer primair is gericht op biodiversiteit) moet toenemen. En de kwaliteit van bosbodems moet verbeteren.

4.1 Investeren in vitaal bos is hard nodig

De bossen in Nederland hebben met verschillende grote problemen te maken, die door klimaatverandering toenemen. Als we deze niet aanpakken gaat het bos fors in kwaliteit achteruit. De gevolgen zijn niet precies te voorspellen, maar de kans is reëel dat de komende decennia bossen sterven. We zien in Zuid-Duitsland dat grove dennenbossen en bossen met fijnspar op grote schaal worden aangetast. Dat kan ook in Nederland gebeuren en is in bossen met fijnspar al gaande.



De bossen zullen zich uiteindelijk weer herstellen, maar dat duurt erg lang. Komende generaties krijgen dan te maken met veel minder waardevolle pioniersbossen. De recreatieve waarde van het bos sterk zal verminderen, het bos zal veel minder geschikt zijn voor houtproductie en internationaal afgesproken biodiversiteitsdoelen zullen niet worden gehaald. Dat willen we niet. We willen het bos met zijn functies (natuur, recreatie, houtproductie, gezondheid etc.) doorgeven aan toekomstige generaties.

Door problemen die bos bedreigen aan te pakken en ervoor te zorgen dat bossen zich kunnen aanpassen aan een veranderend klimaat, kunnen we toewerken naar een gezond, toekomstbestendig en vitaal bos. De meeste bossen in Nederland zijn relatief jong, wat volop kansen biedt voor deze ontwikkeling, zowel op rijkere gronden als op armere zandgronden. Op rijkere gronden is de potentie voor de ontwikkeling van rijke bossen met hoge biodiversiteit en goede productiemogelijkheden groot. Hier zijn voorbeelden van in bestaande bossen op klei, kalk en leem.

4.2 Problemen die vitaliteit bedreigen

Om effectieve maatregelen te kunnen nemen moeten we eerst een goed beeld hebben van de problemen die we moeten oplossen. We zetten deze daarom kort op een rij:

Gevolgen van klimaatverandering

Klimaatverandering zorgt voor een stijging van de temperatuur, kans op extremere perioden van droogte of juist hevige regenval. Als er geen maatregelen worden genomen zullen bepaalde boomsoorten zoals de es, fijnspar, zomereik, grove den en lariks op termijn niet of nauwelijks kunnen overleven in het nieuwe Nederlandse klimaat. Het bos heeft daarnaast te maken met een toenemend aantal ziektes en plagen (insecten en schimmels) als gevolg van gestegen temperaturen. De extremere en frequentere hittegolven en de verdrogingsproblemen leiden tot stress voor bomen waardoor ze nog gevoeliger zijn voor plagen. Vooral bossen met monoculturen zijn erg kwetsbaar, omdat de bomen daar in één keer ziek kunnen worden en kunnen doodgaan.

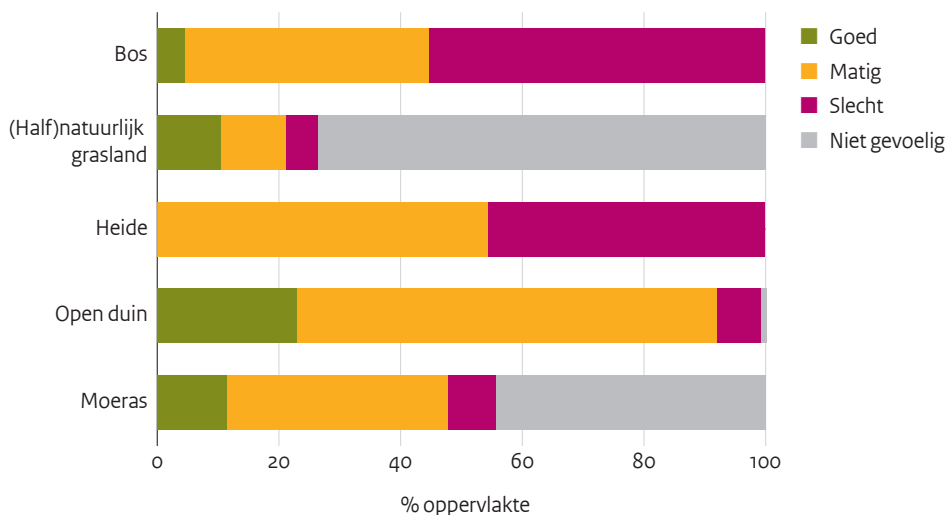
Ernstige verdroging op zandgronden

Op de droge en vochtige zandgronden vormt de sterke ontwatering samen met frequentere en langere periodes van droogte, als gevolg van klimaatverandering, een probleem. Door sterke ontwatering van bosgebieden en omliggende landbouwgebieden infiltreert te weinig water in de bodem en wordt het grondwater onvoldoende aangevuld. Een groot deel van het regenwater wordt snel afgevoerd naar rivieren. In naaldbossen is de aanvulling van grondwater gemiddeld lager dan in loofbossen. Door gebrek aan infiltratie vallen ook grondwaterstromen naar andere kwelafhankelijke natuurgebieden stil. Dit zet bijvoorbeeld de instandhouding van kwelafhankelijke habitattypen in benedenstrooms gelegen Natura 2000-gebieden sterk onder druk. Een ander mogelijk gevolg van droogte is de kans op meer bosbranden in Nederland. Dit risico is groter in naaldbossen.

Bodemverzuring in bossen op zandgronden

De bosbodems zijn sterk aangetast door verzuring (zie figuur 1). Ongeveer 95% van alle bossen heeft te maken met overschrijding van de kritische stikstofdepositie. Dit speelt met name op de voedselarme zandgronden die juist erg gevoelig zijn voor stikstofdepositie en waar de depositie hoog is. De verzuring is groter bij dominantie van boomsoorten met zuur strooisel (den, eik, beuk etc.). De gevolgen zijn groot en werken diep door in het ecosysteem. Voedingsstoffen spoelen uit waardoor het organisch stofgehalte veel te laag is. Dit tast het watervasthoudend vermogen van de bodem aan. Ook komt door verzuring aluminium vrij in de bodem. Dit tast het wortelstelsel aan en maakt in sommige gevallen het grondwater (drinkwater) ongeschikt voor consumptie. Verdroging en bodemverzuring leiden daarmee in samenhang tot problemen voor de biodiversiteit en drinkwaterwinning in de bossen, met name op zandgronden.

Figuur 1 Geschiktheid van milieukonditie neergeslagen stikstof landnatuur, 2018
(Bron: RIVM, provincies, bewerking WUR, WUR/jun20, www.clo.nl/nl159203)



Verzilting in laag Nederland

In laag Nederland zorgen stijging van de zeespiegel, bodemdaling en extremere perioden van droogte voor verdringing van zoet water door brak of zout water. Ook hierdoor kunnen sommige groeiplaatsen ongeschikt raken voor bos.

Jonge bossen op rijke grond

De bossen op rijkere gronden zijn meestal nog relatief jong met weinig menging in loofboomsoorten. Es en populier komen hier veel voor. Een groot deel van het essenbos is aangetast door de essentaksterfte of zal, naar verwachting, in de toekomst ten prooi vallen aan de ziekte. Ook veel populierenvakken zijn nu aan verjonging toe. Dit is een forse opgave voor het bosbeheer, maar biedt tegelijkertijd ook de kans voortvarend toe te werken naar een gevarieerd, kleinschaliger en veerkrachtig bos.

Eenzijdige boomsamenstelling en leeftijdsopbouw

In een belangrijk deel van de Nederlandse bossen ontbreken oude en aftakelende bomen en dood hout. De aanwezigheid daarvan is belangrijk voor de biodiversiteit. In bepaalde delen van het bos vindt onvoldoende verjonging plaats door vraatschade, door grote grazers als het edelhert of reeën.

Problemen hangen samen en versterken elkaar

Bovengenoemde problemen hangen vaak grotendeels met elkaar samen en versterken elkaar. Verdroging zorgt er bijvoorbeeld voor dat bossen gevoeliger worden voor stikstof, neerslag, ziekten en plagen. Twee derde van het Nederlandse bos, zo'n 250.000 hectare, is gesitueerd op zandgronden. Juist deze bossen staan het zwaarst onder druk doordat verschillende problemen hier samenkomen. Uit wetenschappelijk onderzoek blijkt dat ook op de drogere zandgronden bossen zich kunnen ontwikkelen tot veerkrachtige soortenrijke en productieve bossystemen¹⁹. Dit vraagt wel een kwaliteitsimpuls. Op dit moment worden de kansen voor de ontwikkeling van een rijke bosbiodiversiteit in de meeste Nederlandse bossen te weinig benut.

¹⁹ Rapport revitalisering Nederlandse bossen, Unie van bosgroepen



4.3

Aanpak vitaal bos

Onze aanpak voor vitaal bos bestaat uit drie onderdelen: omgevingsfactoren verbeteren, een kwaliteitsimpuls en structurele aanpassingen in het beheer. We beschrijven hieronder de acties die we in gang zetten.

I Aanpak omgevingsfactoren

Terugdringen stikstofneerslag in alle grotere boscomplexen

De daling van de stikstofneerslag is een belangrijke randvoorwaarde voor een vitaal bos op zand en veen. Dit geldt niet op kleigronden. De maatregelen daarvoor worden uitgewerkt via het stikstofbeleid van Rijk en provincies. Deze zijn vooral gericht op Natura 2000-gebieden, maar zorgen ook voor een daling van stikstofneerslag op bossen buiten deze gebieden.

Herstel watersysteem met prioriteit bij zandgronden

In het Deltaprogramma Ruimtelijke Adaptatie worden maatregelen uitgewerkt om Nederland bestendiger te maken voor weersextremen, door onder andere het vasthouden van water en andere vormen van droogtebestrijding. Dit vraagt herstel van het hydrologische systeem op landschappelijke schaal. Dit herstel is niet alleen nodig voor bossen en natuur, maar ook voor andere functies zoals landbouw en drinkwaterwinning. Dat overstijgt het natuur- en bosbeleid. Voor de uitvoering van deze Bossenstrategie is het essentieel dat in het Deltaprogramma Ruimtelijke Adaptatie een systeemaanpak wordt uitgewerkt die ook verdroging van bossen tegengaat. Daarbij heeft de aanpak van verdroging van bossen op zandgronden prioriteit.

Daarbij kan bos ook worden ingezet als middel om water vast te houden. Vitale bosbodems met een rijke humuslaag houden water beter vast. Op deze manier kunnen doelen voor biodiversiteit en klimaatadaptatie in samenhang worden gerealiseerd. Ook in Programma Natuur worden hydrologische maatregelen opgenomen, in samenwerking met de waterschappen. De uitvoering van hydrologische maatregelen vraagt afstemming tussen het Programma Natuur en het Deltaprogramma Ruimtelijke Adaptatie en de Bossenstrategie. Deze programma's kunnen elkaar versterken.

Bosverjonging als doel van faunabeheer

Voor een vitaal bos is het essentieel dat er voldoende verjonging kan plaatsvinden. Het is van belang dat faunabeheereenheden bosverjonging nadrukkelijker als doel opnemen bij het opstellen van faunabeheerplannen en het faunabeheer daarop aanpassen. Provincies maken hier nadere afspraken over met faunabeheereenheden. De mate waarin beschermingsmiddelen moeten worden ingezet om bomen tegen vraatschade te beschermen (en bijbehorende financiering) is mede afhankelijk van de mate waarin afgesproken doelen voor faunabeheer worden gerealiseerd.

Verbeteren van verbinding van bossen

Door bosesystemen meer met elkaar te verbinden wordt de mate van uitwisseling en migratie van soorten met een beperkt verspreidingsvermogen vergroot. In het vorige hoofdstuk is uitgewerkt hoe de inzet om het bosareaal met 10% uit te breiden hier een bijdrage aan kan leveren. Boscompensatie en bosuitbreiding buiten het NNN kan op strategische plekken worden gerealiseerd om verbindingen tussen bossystemen te versterken. Daarbij ligt prioriteit bij verbindingen tussen zeldzame bostypen en oude boskernen.

II Kwaliteitsimpuls voor het bos

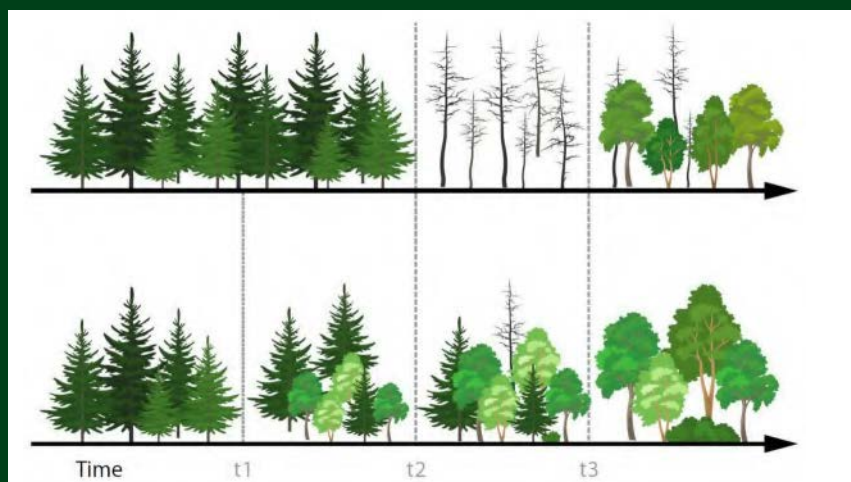
Vrijwel alle bossen in Nederland hebben een kwaliteitsimpuls nodig. Dat geldt niet alleen voor bossen die onderdeel zijn van het Natuurnetwerk Nederland, maar dus ook voor recreatiebossen buiten het Natuurnetwerk, multifunctionele bossen met houtproductie en natuurbossen. Benodigde maatregelen zijn beschreven in het rapport 'Revitalisering Nederlandse Bossen (Unie van Bosgroepen 2020)'. De kwaliteitsimpuls is niet alleen van belang voor het behalen van natuurdoelen, maar ook voor het op peil houden van de houtproductie, voor de instandhouding van bossen voor recreatie, voor de functie van bossen voor drinkwaterwinning en voor de klimaatopgave. Dat vraagt ook een bredere investering in de kwaliteit van onze bossen dan alleen vanuit middelen die vanuit het natuurbeleid beschikbaar zijn. Het gaat bij de kwaliteitsimpuls op hoofdlijn om de volgende maatregelen:

a) Inleidend beheer richting zelfregulerend natuurbos

Versterken structuur en samenstelling

We streven naar meer zelfregulerend natuurbos op lange termijn. Dit type bos is na inleidend beheer bestand tegen klimaatverandering en extreme weersomstandigheden. Om het stadium van onbeheerd bos te bereiken en onze bossen beter bestand te maken tegen klimaatverandering, is de komende decennia begeleidend beheer nodig. Bijvoorbeeld door de structuur en samenstelling te versterken of de hydrologie van het gebied aan te passen. Figuur 2 illustreert op hoofdlijn de noodzaak van inleidend beheer:

Figuur 2: mogelijke scenario's van bosontwikkeling bij klimaatverandering.



In het bovenste scenario zonder ingrijpen zullen bestaande bossen eerst degraderen ten gevolge van klimaatverandering. Daarna treedt herstel op via successie en ontstaat op natuurlijke wijze nieuw bos met een nieuwe soortensamenstelling. In het onderste scenario wordt dit begeleid door maatregelen en zal het bos in nieuwe samenstelling zich sneller ontwikkelen tot een zelfregulerend natuurbos.²⁰

²⁰ Jandl, R., Spathelf, P., Bolte, A., & Prescott, C. (2019). Forest adaptation to climate change – is non-management an option?. *Annals of Forest Science*, 76(2), 48.

Welke maatregelen nodig zijn is afhankelijk van de lokale uitgangssituatie en is daarmee maatwerk. Het gaat om maatregelen die de eenzijdige leeftijdsopbouw verbeteren en meer ruimte bieden aan natuurlijke processen. Deze zijn uitvoerig beschreven in het rapport 'Revitalisering van Nederlandse Bossen'²¹ en in het document over herstelstrategieën in Natura 2000-gebieden.²²

Het gaat hier bijvoorbeeld om:

- Menging van boomsoorten, met gebruik van aan de groeiplaats aangepast genetisch divers, erkend bosplantsoen;
- Stimuleren natuurlijke bosverjonging en bosveroudering;
- Bescherming tegen vrachtschade;
- Vermijden van brandrisico's door voldoende loofhoutaandeel en compartimentering van gebieden door loofhoutsingels;
- Aanpassing detailontwatering.

Gerichte aanplant van boomsoorten met rijk strooisel en experimenten met steenmeel

Naast het terugdringen van de stikstofdepositie kan verzuring van de bosbodems worden tegengegaan door het inbrengen van boomsoorten met 'rijk' strooisel (zoals linde, esdoorn en haagbeuk) en toepassen van steenmeel. Hierdoor ontstaat een rijke bosbodem die meer water vasthoudt en koolstof vastlegt. Zie tekstbox over ervaringen in Duitsland. Met de toepassing van steenmeel is voorzichtigheid geboden en de maatregelen moeten nog worden gezien als experimenteel. De eerste resultaten zijn positief en laten geen negatieve bijverschijnselen zien. Het is van belang dat we door een goede opzet en verslaglegging ook van beheerexperimenten kunnen leren en dat resultaten snel gedeeld worden.

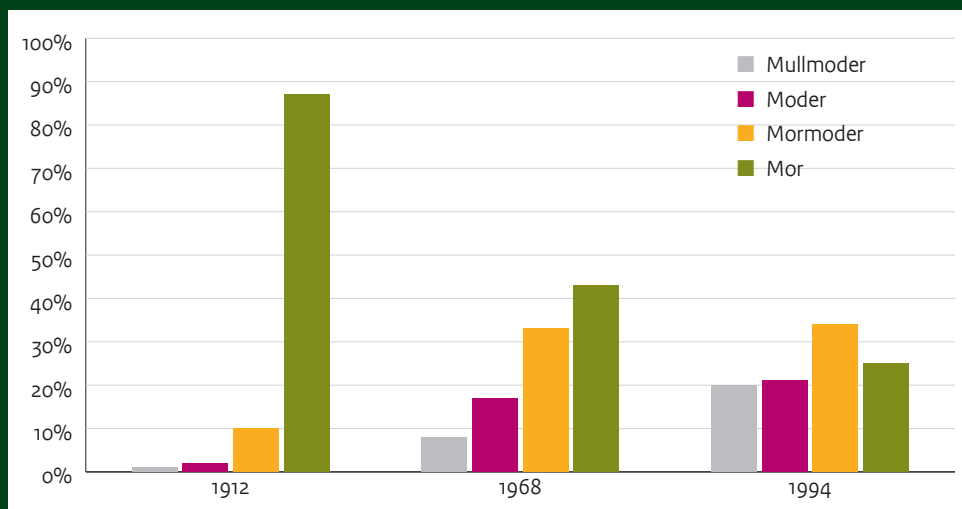
²¹ Unie van Bosgroepen. (2020). *Revitalisering van Nederlandse Bossen*.

²² Ministerie van LNV (nb). *Herstelstrategieën stikstofgevoelige habitats*. <https://www.natura2000.nl/meer-informatie/herstelstrategieen>

Het Sauener Wald en het effect van rijk strooiselsoorten op bodemontwikkeling

Het Sauener Wald, een productiebos van 500 hectare tussen Berlijn en de Poolse grens, laat ons zien wat het effect van rijk strooiselsoorten is op de bodemkwaliteit en wat dat betekent voor de houtproductie. Het bos ligt op de Noordwest-Europese dekzandvlakte, waar ook de Nederlandse hogere zandgronden onderdeel van uitmaken.

In 1913 bestond het bos voornamelijk uit grove den, aangeplant op een heideterrein, een ontwikkeling die ook in Nederland vanaf 1850 op gang kwam. In 1913 besloot de nieuwe eigenaar loofboomsoorten aan te planten onder de aanwezige dennen. De meeste bomen werden tussen 1923 en 1929 aangeplant waardoor in driekwart van het gebied het bosbeeld veranderde. Naast beuk en Amerikaanse eik, soorten met uitgesproken zuur strooisel, zijn ook veel soorten aangeplant met rijk strooisel zoals zoete kers, linde en ratelpopulier. In 1968 vond een grootschalig bodemonderzoek plaats. Veel aangeplante bomen hadden het kronendak toen al bereikt. Het effect op de bodemkwaliteit was spectaculair. De zure, arme bodemlagen waren al voor de helft omgezet in rijkere bodems, een ontwikkeling die zich bij de inventarisatie van 1994 had doorgezet (zie grafiek hieronder). Het areaal arme bodem daalde in 80 jaar tijd van bijna 90 % naar 25%. Ze zijn vervangen door rijkere bodems waarin het strooisel door bodemfauna veel sneller wordt omgezet waardoor veel meer mineralen en voedingsstoffen in de bodem worden opgeslagen en beschikbaar zijn voor de bomen.



Bodemontwikkeling in het Sauener Wald (Brandenburg, BRD, naar Noack 2011)

De oppervlakteverdeling tussen de verschillende bodemtypen geeft het effect weer van de groeiplaatsvariëteit en het aandeel rijk strooiselsoorten in het bosgebied. De verwachting is dat het aandeel van rijke bosbodems nog sterk zal stijgen wanneer het aandeel boomsoorten met rijk strooisel verder toeneemt. Naast het bodemherstel is ook het bosbeeld sterk veranderd. De oorspronkelijke ongemengde grove dennenbestanden zonder struiklaag en tweede boomlaag komen niet meer voor en bijna 70% van de oppervlakte van het bos laat een menging van boomsoorten in het kronendak zien. Niet zelden komen tien boomsoorten in één blikveld voor. Last but not least, de bijgroei en daarmee de houtoogst verdubbelde in de loop van de tijd als gevolg van het rijkstrooiseffect.

b) Garanderen voldoende geschikt plantmateriaal

Om bovenstaande maatregelen uit te kunnen voeren is voldoende geschikt plantmateriaal nodig. Om te waarborgen dat er voldoende geschikt plantmateriaal beschikbaar komt stellen we een werkgroep in die een plan 'Genenbronnen en Plantmateriaal Bomen' uitwerkt. Deze werkgroep werkt tevens uit hoe groeiplaatsen van autochtone inheemse boomsoorten beter kunnen worden beschermd. Hierin zijn onder andere de Raad voor de plantenrassen, LTO, Landschappen NL en het ministerie van LNV vertegenwoordigd. We vragen Landschappen NL deze werkgroep te coördineren. De werkgroep start in 2020 en het plan is in 2021 gereed.

Financiering van kwaliteitsimpuls voor het bos

De kosten van de kwaliteitsimpuls zijn afhankelijk van de wijze van uitvoering en fasering. Volgens een eerste ruwe inschatting op basis van het rapport 'Revitalisering van Nederlandse bossen' is € 1,5 miljard nodig voor de revitalisering van alle bossen tot 2050, waarvan circa € 600 miljoen voor natuurbos.²³ De beschikbare middelen zijn beperkt. Dat vraagt fasering en prioritering. We gaan uit van uitvoering van maatregelen over een periode van 30 jaar. Voor de komende 10 jaar is circa € 200 miljoen nodig voor revitalisering van natuurbos. Daarvan is een groot deel direct gerelateerd aan Natura 2000-gebieden. Voor overige bossen is volgens een ruwe inschatting nog eens € 300 miljoen nodig.

Financiering vanuit natuurbeleid

Programma Natuur heeft als eerste prioriteit het herstel van stikstofgevoelige natuurgebieden en realisatie van de Europese Vogel- en Habitatrichtlijn doelen. Dit vraagt een omvangrijk pakket maatregelen, die voor een deel ook zijn gericht op revitalisering van bos. Dit geldt met name voor natuurbossen (grotendeels op zandgronden). Deze bossen zijn van belang voor realisatie van Europese biodiversiteitsdoelen en zijn gevoelig voor stikstofdepositie. Het gaat om circa een derde van het Nederlandse bos. Prioriteit ligt bij de zandgebieden, maar ook in het overige bos is revitalisering nodig en leveren investeringen daarin maatschappelijke meerwaarde op voor o.a. biodiversiteit, klimaat en recreatie. Rijk en provincies maken in Programma Natuur afspraken over het pakket stikstofherstelmaatregelen. Een deel van deze maatregelen heeft betrekking op revitalisering van bos. Voor dat deel komt financiering beschikbaar op basis van nadere afspraken in programma natuur.

Financiering vanuit overige middelen / koolstofcertificaten

De kwaliteitsimpuls voor de overige bossen moet worden gefinancierd uit andere bronnen, zoals bijvoorbeeld koolstofcertificaten. We vragen de werkgroep Bomen, Bos en Natuur, die uitvoering geeft aan dit onderdeel van het Klimaatakkoord, om deze mogelijkheid verder te verkennen.

III. Maatregelen in regulier beheer

a) Aanpassingen in SNL gericht op een hoger aandeel oude, aftakelende bomen en dood hout

Door een aanpassing in het subsidiestelsel (SNL) kan de aanwezigheid van oudere bomen worden gestimuleerd. De subsidies voor beheer in natuurbossen staan hutoogst toe tot 20% van de jaarlijkse bijgroei. Binnen het huidige stelsel is het ook mogelijk dit op te sparen om op gezette tijden oude bomen te oogsten. Het gevolg is dat onvoldoende bomen oud worden en kunnen aftakelen en dat er onvoldoende dood hout in natuurbos aanwezig is. Door deze mogelijkheid in te perken zullen meer oude bomen blijven staan en kunnen aftakelen. Op lange termijn, als het stadium van zelfregulerend natuurbos is bereikt, kan de mogelijkheid om bijgroei te oogsten worden afgebouwd. Om een goede balans te vinden tussen toename van biodiversiteit en hutoogst is het essentieel dat ook in overige bossen revitalisering plaatsvindt. Dit kan de bijgroei lokaal verdubbelen en mogelijkheden voor hutoogst vergroten in balans met biodiversiteit.

b) Stimuleren van kleinschalig bosbeheer.

Voor uitvoering van de Bossenstrategie moet worden uitgewerkt welke aanpassingen in het SNL kunnen worden ingebouwd om kleinschalig bosbeheer met behoud van het bosklimaat (demping invloed van droogte en hitte) te stimuleren. Daarbij gaat het bijvoorbeeld om de mogelijkheid om tijdelijke open plekken te creëren voor specifieke biodiversiteitsdoelen en verjonging van boomsoorten die meer licht nodig hebben

²³ Dit is een indicatieve kostenraming opgesteld door de auteurs van het kennisdocument 'Revitalisering Nederlandse Bossen'. Voor de prioritering en fasering is aangenomen dat 40% van het budget nodig is voor natuurbossen en de rest voor de overige bossen. Vervolgens is verondersteld dat de uitvoering in drie termijnen zal plaatsvinden, dus een derde in de periode 2020 tot 2030.



op plekken waar gesloten bos domineert. Bij houtoogst moet schade aan de bodem door verkeerde inzet van machines worden voorkomen. Op verzoek van de Tweede Kamer is een wetenschappelijk studie gestart naar de ecologische gevolgen van verschillende systemen van boskap voor onder andere koolstof, bodemontwikkeling, bosverjonging en biodiversiteit. De resultaten van deze studie waren nog niet beschikbaar op het moment van gereedkomen van de Bossenstrategie. Bij de uitwerking van de acties van de Bossenstrategie zullen deze resultaten worden meegenomen en kunnen, indien nodig, bestaande afspraken worden herzien.

c) Meer natuurbos

Bij uitwerking van de ambitie om het areaal natuurbos te laten toenemen sluiten we aan op de indeling van het Subsidiestelsel Natuur en Landschapsbeheer. Ruim een derde van het Nederlandse bos (circa 140.000 hectare) heeft een functie natuurbos. Dit zijn bossen waar beheer volledig is gericht op versterking van de biodiversiteit (beheertype N01, N14 en N15; zie figuur 3). We onderzoeken of we dit areaal de komende tien jaar met ongeveer 10% kunnen uitbreiden (tot circa 155.000 hectare). Ook in de overige bossen is het beheer gericht op biodiversiteit, maar meer in balans met recreatie en houtoogst (beheertype N16 en N17).

De ambitie om het areaal natuurbos te laten toenemen kan deels worden ingevuld via bosuitbreiding, bijvoorbeeld binnen het NNN. Daarnaast zal binnen het Subsidiestelsel Natuur en Landschapsbeheer het areaal met beheertype bos met productiefunctie (N16) dalen ten behoeve van meer Natuurbos (N01, N14 en N15). De beheervergoeding voor natuurbos is nu hoger dan de vergoeding voor bossen met productiefunctie (gemiddeld circa € 70 per hectare). Deze maatregel zou daarmee kostenverhogend werken (circa € 1 miljoen per jaar). Op de lange termijn, als het stadium van zelfregulerend natuurbos is bereikt, nemen de beheerkosten voor natuurbos mogelijk af. Voor de financiering en uitvoering van deze maatregel geldt dat we werk met werk maken. In het kader van Natura 2000 instandhoudingsdoelstellingen is waarschijnlijk ook een uitbreiding van het areaal Natuurbos gewenst. Bij de verdere uitwerking van Programma Natuur brengen we in beeld in hoeverre de ambitie om natuurbos uit te breiden onderdeel kan zijn van het pakket stikstofherstelmaatregelen.

Doordat ook buiten natuurbos revitalisering van bossen plaatsvindt, komt de houtoogst niet in gevaar. De mogelijkheden voor kleinschalige houtoogst worden door revitalisering verbeterd. Dat maakt het mogelijk om bovenstaande maatregelen te combineren met een lichte toename van de houtproductie.

Figuur 3: verschillende beheertypen bos (index Natuur en landschap).

Natuurbos	Grootschalige dynamische natuur	N01
	Vochtige bossen	N14
	Droge bossen	N15
Overig bos	Bossen met productie	N16
	Cultuurhistorische bossen	N17

d) Aandacht voor recreatiebossen buiten NNN

De middelen voor duurzaam bosbeheer in recreatiegebieden buiten het Natuurnetwerk Nederland zijn beperkt, terwijl ook hier sprake is van grote uitdagingen (gelet op essentaksterfte, ongemengde populierbossen en dit in combinatie met hoge bezoekersaantallen). Er is overleg gaande tussen LNV, provincies en betreffende terreinbeheerders om oplossingen te verkennen. Dit zetten we voort.

e) Kennisprogramma

Er is nog beperkt ervaring opgedaan met de voorgestelde maatregelen en er zijn verschillende visies op de uitvoering en effectiviteit. Het is van belang om maatregelen in verschillende varianten in te zetten, om zo meer kennis op te doen. De maatregelen moeten zorgvuldig worden uitgevoerd zodat terreinbeheerders onderling ervaringen kunnen delen en van elkaar kunnen leren. Dit geldt ook voor ontwikkelingen in regulier bosbeheer. Daarom starten we als onderdeel van het kennisnetwerk Ontwikkeling en Beheer Natuurkwaliteit (OBN) een kennisprogramma bomen en bos. Hierin kunnen ook ervaringen vanuit het LIFE-programma LIFE CLIMATE FOREST worden ingebracht. We sluiten ook aan bij het kennisprogramma binnen Programma Natuur (zie hoofdstuk 8). Binnen dit kennisprogramma bomen en bos wordt ook onderzoek in bosreservaten voortgezet.

Bosreservaten

Verspreid over Nederland liggen zestig bosreservaten met een totale oppervlakte van 2900 hectare. Sinds 1987 zijn ze ingesteld door het ministerie van LNV, en ze liggen voor een groot deel op terreinen van Staatsbosbeheer en Natuurmonumenten. Sinds hun instelling vindt er geen beheer meer plaats.

De bosreservaten dienen primair als onderzoeksobject. Ze liggen daarom in allerlei bostypen, zowel in natuur- als cultuurbos. De WUR houdt zaken als soortensamenstelling, bosstructuur, vegetatie en bodem bij. Zo ontstaat een beeld hoe verschillende bostypen zich op langere termijn spontaan ontwikkelen. En dat geeft waardevolle informatie over de effecten van veranderingen in landgebruik, stikstofdepositie en klimaat, en manieren om veerkrachtige gevarieerde bossen te ontwikkelen.

4.4 Overzicht acties 'Vitaal bos'

Ambitie voor 2030	Actie	Trekker	In samenwerking met	Oplevering	Financiële dekking
Aanpak omgevingsfactoren					
Terugdringen stikstofneerslag in alle grotere boscomplexen	Geen specifieke actie vanuit Bossenstrategie, de maatregelen worden uitgewerkt via het stikstofbeleid van het Rijk en provincies.	LNV	Provincies	N.n.b.	Niet specifiek voor de Bossenstrategie.
Herstel watersysteem met prioriteit bij zandgronden	Bos (als functie en als oplossing) opnemen in het Deltaprogramma Ruimtelijke Adaptatie (DPRA) en meer verbinding leggen tussen Programma Natuur en het DPRA.	LNV	Waterschappen, provincies	2021	Niet specifiek voor de Bossenstrategie.
Bosverjonging	Bosverjonging als doel opnemen in faunabeheerplannen	Provincies	Faunabeheereenheden	2021	N.v.t.
Verbeteren van verbinding van bossen	Mogelijkheden verkennen om boscompensatie in te zetten om verbindingen tussen bossen te realiseren.	Provincies	Gebiedspartijen: terreinbeheerders, landbouworganisaties, grondeigenaren.	2030	Over beschikbare middelen voor boscompensatie worden nadere afspraken gemaakt in. Programma Natuur, zie hoofdstuk 'Meer bos'.
Kwaliteitsimpuls voor het bos					
Klimaatbestendig bos	Mogelijkheden verkennen voor invulling van de kwaliteitsimpuls voor het bos en deze opnemen in een uitvoeringsplan. (onder andere versterken structuur en samenstelling, gerichte aanplant van rijkstrooiselsoorten, toepassing steenmeel).	Provincies	Terreinbeherende organisaties	Eind 2021	Het maken van het uitvoeringsplan wordt opgevangen in bestaande organisatie.
Klimaatbestendig bos	Het verkennen van mogelijkheden voor financiering van het uitvoeringsplan voor invulling van de kwaliteitsimpuls voor het bos.	Rijk		2021	Er wordt in eerste instantie verkend in welke mate er overlap is met stikstofherstelmaatregelen binnen Programma Natuur. Er is indicatief € 200 miljoen nodig voor een impuls voor natuurbos. Voor de overige bossen wordt verkend wat de kansen zijn voor financiering via private middelen (o.a. koolstofcertificering). Het gaat hierbij om indicatief € 300 miljoen.
Garanderen voldoende geschikt plantmateriaal	Plan 'Genenbronnen en Plantmateriaal Bomen' opstellen.	Landschappen NL	Raad voor de plantenrassen, LTO, Landschappen NL, IVN en LNV	Eind 2021	N.v.t.

Ambitie voor 2030	Actie	Trekker	In samenwerking met	Oplevering	Financiële dekking
Financiering vanuit natuurbeleid	Bij uitwerking van het plan voor de kwaliteitsimpuls verduidelijken waar stikstofherstelmaatregelen uit Programma Natuur en revitalisering van bos kunnen worden gecombineerd om mogelijkheden voor financiering vanuit dat programma te verduidelijken.	LNV	Provincies	2021	N.v.t.
Financiering revitalisering vanuit overige middelen	Uitwerken hoe revitalisering van bos kan worden gefinancierd via koolstofcertificaten en andere middelen.	SNK	Werkgroep Bomen, Bos en Natuur onder klimaatakkoord, Nationaal groenfonds	2021	N.v.t.
Maatregelen in regulier beheer					
Meer natuurlijk bos, klimaatbestendig bos, hoge bosbiodiversiteit	Verkennen hoe via aanpassingen SNL meer natuurbos en kleinschalig klimaatslim beheer kan worden gestimuleerd.	Provincies	Terreinbeherende organisaties	Eind 2021	Budgetneutraal (via SNL) en mogelijk overlap met herstelmaatregelen binnen Programma Natuur .

5 Bomen buiten het bos

Meer bomen in het landelijk gebied en rond steden en dorpen leveren een bijdrage aan het vastleggen van koolstof, biodiversiteit, klimaatadaptatie en dragen bij aan landschappelijke kwaliteit en leefbaarheid van steden. Versterken, beschermen of ontwikkelen van (unieke) landschappelijke kwaliteiten is een uitgangspunt in de uitvoeringsagenda van de Nationale Omgevingsvisie (NOVI). Het Programma Ontwikkeling Nationale Strategie (ONS) Landschap is erop gericht zowel gebiedsgericht als generiek landschapsinclusief omgevingsbeleid te ontwikkelen. In de Bossenstrategie sluiten we hierop aan. In dit hoofdstuk werken we de ambities en doelen voor “bomen buiten het bos” verder uit. We formuleren acties om het aantal bomen in het landelijk gebied (door meer landschapselementen en stimulering van agroforestry) en in het stedelijk gebied (door bomen rond steden en dorpen en stimulering van de Boomfeestdag) te laten toenemen. Er zijn ook kansen voor boomaanplant langs infrastructuur, beekdalen en rivieren. Deze beschreven we in hoofdstuk 3 over bosuitbreiding.

We formuleerden de volgende ambitie (notitie ambitie en doelen Bossenstrategie februari 2020):

Meer bomen in het landelijk gebied

We zetten vanuit de Bossenstrategie in op een toename van het aantal houtige landschapselementen (zoals houtwallen, struiken, heggen, losse bomen) in het landelijk gebied.

Meer bomen in steden en dorpen

Er zijn de laatste jaren vele boomplantacties in gang gezet en deze nemen toe. Rijk en provincies juichen dit toe en ondersteunen dit. Met een toename van het aantal bomen in steden en dorpen worden vele doelen gediend. Natuurlijk helpt ook dit bij het vastleggen van koolstof. Daarnaast draagt het bij aan verbetering van de biodiversiteit, een gezondere leefomgeving en bij de aanpassing aan een veranderend klimaat.

5.1 Meer landschapselementen

Raamwerk met ambitie voor aanvalsplan gereed: 10% groen-blauwe dooradering in 2050

De partners van het Deltaplan Biodiversiteitsherstel ontwikkelden een raamwerk voor het aanvalsplan met een gezamenlijke ambitie.²⁴ In 2021 werken de partners dit raamwerk uit tot een aanvalsplan met een uitvoeringsprogramma. Dat vraagt samenwerking tussen maatschappelijke organisaties en overheden.

De gezamenlijke ambitie van de partners is om 10% groen-blauwe dooradering te realiseren in het gehele cultuurlandschap, waarvan 5% houtige elementen²⁵. Dit is in lijn met de Europese biodiversiteitsstrategie waarin het doel is opgenomen om 10% van het landbouwareaal om te vormen tot landschappen met een hoge biodiversiteit.

Dit betekent een forse uitbreiding van het bestaande aantal landschapselementen. Naast houtige elementen, die specifiek interessant zijn voor de doelen van de Bossenstrategie, gaat het ook om kruidenrijke randen, natuurvriendelijke oevers e.d. Voor houtige elementen betekent de ambitie ongeveer een toename van 3,5% in de huidige situatie tot 5%. Het College van Rijksadviseurs (CRa) adviseerde om de ambitie te concretiseren. De ambitie komt neer op 50.000 hectare of ongeveer 150.000 kilometer houtwallen. Het is een ambitie voor de lange termijn (2050), in het aanvalsplan wordt een fasering uitgewerkt.

²⁴ Netherlands Ecological Research Network. (2017). *Deltaplan Biodiversiteit*.

²⁵ *Onder cultuurlandschap vallen ook gronden in eigendom van overheden (waaronder bermen langs infrastructuur en gronden langs waterlopen) en particulieren niet zijnde agrariërs.*



Ambitie draagt bij aan verschillende doelen en draagt fors bij aan koolstofvastlegging

De partners motiveren de ambitie vanuit het grote maatschappelijke belang van landschapselementen. Ze zijn van grote betekenis voor biodiversiteit, ze zorgen voor ecologisch evenwicht door bijvoorbeeld bij te dragen aan plaagbestrijding in agrarische gebieden, ze dragen bij aan klimaatdoelen (koolstof vastleggen en water vasthouden) en hebben (ingeval van opgaand groen) een luchtfilterende werking. Daarnaast zijn er indirecte maatschappelijke baten zoals recreatieve baten, besparingen op kosten voor gezondheidszorg, ecosysteemdiensten (o.a. bestuiving), vestigingsklimaat en waarde van onroerend goed.²⁶

Inhoudelijke aandachtspunten bij uitwerking aanvalsplan

De partners werken het raamwerk uit tot een uitvoeringsprogramma, zodat de uitvoering in 2021 kan starten. Daarbij worden de volgende punten inhoudelijk verder uitgewerkt:

a) Bescherming:

Om de ambitie van 10% te halen is bescherming van bestaande landschapselementen cruciaal. Hier moet in het uitvoeringsprogramma voldoende aandacht voor zijn. De ambitie van 10% groen-blaauwe dooradering kan alleen worden gehaald als deze wordt vertaald in omgevingsbeleid. Met verschillende overheidslagen dient te worden uitgewerkt hoe bescherming, naast uitbreiding, beter kan worden geborgd in omgevingsbeleid. Ook in het nieuwe GLB moet bescherming van landschapselementen goed worden verankerd.

b) Financiering

We verkennen welke bijdrage de verschillende partners kunnen leveren. Daarnaast is het ook van belang dat wordt uitgewerkt welk deel en op welke wijze door de markt kan worden gefinancierd, bijvoorbeeld via koolstofcertificaten, of hoogwaardige toepassing van groene reststromen als grondstof. We onderzoeken ook financiële arrangementen waarbij private en publieke middelen worden gebundeld en effectief voor landschapsbeheer kunnen worden ingezet. We zien daarbij de volgende aandachtspunten:

Batenhouders aanspreken op verantwoordelijkheid

Landschapselementen dragen bij aan veel verschillende doelen. Dit heeft tot gevolg dat baten breed zijn verspreid en ook moeilijk zijn te kwantificeren. Bij baten gaat het bijvoorbeeld om recreatieondernemers die profiteren van een aantrekkelijk landschap, of andere partijen die profiteren van de verschillende ecosysteemdiensten, zoals het vasthouden van water of het afvangen van fijnstof. Er zijn veel partijen die van landschappelijke kwaliteit profiteren, maar slechts enkele partijen die hierin verantwoordelijkheid (kunnen)

²⁶ Braaksma, P. & Bos, A. (2007). *Investeren in het Nederlandse Landschap*: Opbrengst: geluk en euro's.

nemen. Het is van belang om grotere batenhouders meer te betrekken bij uitvoering van aanleg en beheer van landschapselementen. Daarbij gaat het bijvoorbeeld om waterschappen en agrariërs vanwege de bijdrage die landschapselementen kunnen leveren aan het vasthouden van water en plaagbestrijding.

Bundeling budgetten

Een investering in groen-blauwe dooradering kan een bijdrage leveren aan waterveiligheid, klimaatadaptatie, biodiversiteit, landschappelijke kwaliteit en de regionale economie. Toch komt zo'n investering maar moeilijk van de grond. Overheidsbudgetten worden vaak sectoraal ingezet. Een effectieve gebundelde inzet van budgetten voor landschap vraagt interbestuurlijk programmeren en publiek-private samenwerking. Daarbij moet worden uitgewerkt hoe bestaande regelingen en nieuwe mogelijkheden voor financiering vanuit het Europese Gemeenschappelijke Landbouwbeleid (GLB) effectief kunnen worden ingezet. Het College voor Rijksadviseurs deed in zijn advies een aantal strategische aanbevelingen, zoals het opzetten van een vergoedingssystematiek voor houtige landschapselementen met een gerichtere inzet van GLB-middelen en het instellen van een omschakelfonds voor natuurinclusieve landbouw.

Prikkels om landschapselementen te stimuleren

We willen verkeerde prikkels in het systeem wegnemen. Zo tellen landschapselementen nu niet mee bij berekening van toeslagen voor agrariërs. Dit zou moeten worden omgedraaid, het aanleggen en onderhouden van landschapselementen zou moeten worden beloond. Bij de invulling van de groen-blauwe architectuur in het nieuwe GLB is dit dan ook onze inzet.

Ontwikkeling van verdienmodellen

Als landschapselementen een bredere economische functie krijgen zal ook financiering van beheer makkelijker van de grond komen. Beheer en ontwikkeling van landschapselementen worden daarmee ook minder afhankelijk van subsidie. Hier ligt een belangrijke verbinding met nieuwe vormen van landbouw als agroforestry, en met de productie van hout en houtige gewassen voor hoogwaardige toepassing in de bouw (zie ook hoofdstuk 6). De toepassing van Cross Laminated Timber (CLT) in de bouw maakt hoogwaardige toepassing van restmateriaal uit beheer van landschapselementen op termijn mogelijk rendabel. Dit draagt ook bij aan ambities voor biobased bouwen. Het is van belang te komen tot werkbaar en reële verdienmodellen voor beheer van landschapselementen. Daarbij kunnen landgoederen dienen als inspiratiebron: het beheer van landschapselementen is daar vanuit historie meer verbonden met economische functies. Dit vraagt een balans tussen het landschappelijke belang van landschapselementen, de functie voor biodiversiteit en de economische functie en een balans tussen de rol van de markt en de overheid.

c) Gebiedsgerichte uitwerking:

De nadere invulling van de ambitie is afhankelijk van het landschapstype. Regionaal maatwerk is van belang om in aansluiting op specifieke gebiedsopgaven elementen te realiseren die passen bij de locatie. Daarbij moet rekening worden gehouden met de landschappelijke karakteristieken en de identiteit van de betreffende landschappen, inclusief de inpassing van landschapselementen in de agrarische bedrijfsvoering.

Aanpak voor meer landschapselementen

a) Uitvoeringsplan opstellen

We ondersteunen de partners van het Deltaplan Biodiversiteitsherstel om het aanvalsplan verder uit te werken tot een uitvoeringsplan. Hiervoor zetten we een werkgroep op met de partners van het Deltaplan Biodiversiteitsherstel en vertegenwoordiging van het Rijk, provincies, gemeenten en waterschappen. Dit maakt het mogelijk om snel te kunnen schakelen en goed verbinding te leggen tussen verschillende (overheids)programma's op verschillende bestuurlijke niveaus. Dit heeft als voornaamste doel om verschillende budgetten effectief in te zetten. We leggen hierbij ook de verbinding met lopende trajecten (programma ONS landschap (BZK), Nationaal Programma Landelijk Gebied, Monitor Landschap).

b) Regeling aanplant landschapselementen

Het Rijk (LNV) stelt een regeling open voor het stimuleren van de aanplant van niet-productieve landschapselementen in het agrarisch gebied. Financiële middelen zijn hiervoor gereserveerd in het Klimaatakkoord en Gemeenschappelijk Landbouwbeleid.

c) Verankeren behoud, beheer en aanleg van landschapselementen in het nieuwe GLB

In het realisatieplan van de Visie LNV 'op weg met nieuw perspectief' is de inzet om behoud en herstel van verscheidenheid aan landschapselementen op te nemen in het nieuwe GLB. We willen landschapselementen goed verankeren in het nieuwe GLB, zowel het behoud, beheer als aanleg. Onze ambitie is om landschapselementen in het GLB op te nemen als subsidiabele landbouwgrond. We onderzoeken dit binnen het Nationaal Strategisch Plan. Daarnaast is aanpassing van het percelenregister nodig van de Rijkdienst voor Ondernemend Nederland (RVO). Ons doel is dat alle agrarische landschapselementen hierin zijn opgenomen met ingang van het nieuwe GLB.

5.2 Stimulering agroforestry

Agroforestry draagt bij aan klimaatrobuuste landbouw en verbinding landbouw en natuur

Agroforestry is een vorm van kringlooplandbouw die bijdraagt aan een sterkere verbinding van landbouw en natuur. Dat is ook de inzet van de visie 'Landbouw, Natuur en Voedsel: waardevol verbonden'. Agroforestry is ook voor de uitvoering van de Bossenstrategie een interessante ontwikkeling, omdat het kan bijdragen aan uitbreiding van bos en houtige landschapselementen. We zien agroforestry als een positieve en kansrijke ontwikkeling. Integratie van bomen in de bedrijfsvoering kan nieuwe verdienmodellen voor agrariërs opleveren en tegelijkertijd een bijdrage leveren aan veerkrachtige en klimaatrobuuste landbouw, stikstofreductie, en het versterken van landschappelijke kwaliteit en biodiversiteit.

Agroforestry draagt bij aan bosuitbreiding en landschapselementen

We steunen de door verschillende partijen voorgestelde ambitie van 25.000 hectare agroforestry^{27,28} en 1000 hectare aan voedselbossen²⁹ op de lange termijn (na 2030), waarbij we voedselbossen zien als een specifieke vorm van agroforestry. Doordat er verschillende verschijningsvormen zijn van agroforestry moet verder worden uitgewerkt hoe agroforestry kan bijdragen aan de ambities voor bosuitbreiding en de toename van houtige landschapselementen in het landelijk gebied. Voorlopig nemen we aan dat circa 7000 hectare van de ambitie voor bosuitbreiding kan worden ingevuld via agroforestry en andere bos-landbouwcombinaties (zie ook hoofdstuk 3 en tekstkader 'definitie Agroforestry en bijdrage aan Bossenstrategie'). Hierbij gaat het om vormen van agroforestry met een hogere boombichtheid. De wijze waarop agroforestry bijdraagt aan toename van landschapselementen wordt geconcretiseerd in het aanvalsplan landschapselementen.

²⁷ Louis Bolk Instituut. (nd.). *Masterplan agroforestry: Advies voor het realiseren van een schaa sprong van agroforestry in Nederland*.

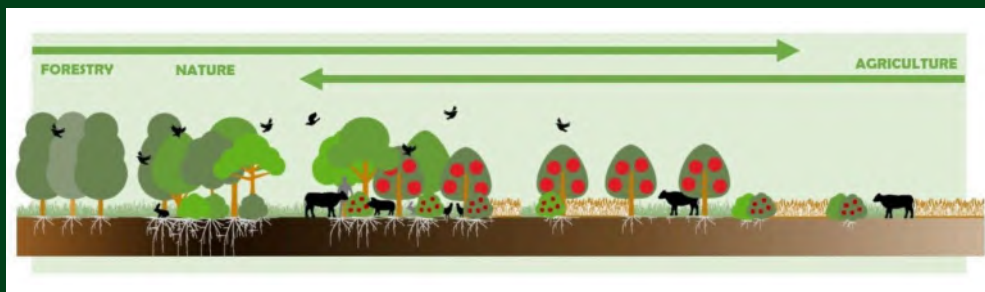
²⁸ College van Rijksadviseurs. (2020). *Landschap Versterken met Bomen en Bos*.

²⁹ Stichting Voedselbosbouw. (nd.). *Duurzame schaa sprong voedselbosbouw: Een masterplan voor de realisatie van minimaal 1.000 hectare voedselbossen op Nederlandse landbouwgronden in de periode 2020-2030*.

Definitie agroforestry en bijdrage aan Bossenstrategie

Praktijkervaringen met agroforestry zijn nog beperkt. Daardoor verschillen de beelden over wat het inhoudt. Wij doelen op een vorm van landbouw waarbij houtige gewassen (bomen en struiken) bewust worden gecombineerd met de teelt van gewassen of dierlijke productiesystemen. Dit biedt voordelen door ecologische en economische interacties. Dit combineren kan in de praktijk op veel verschillende manieren, waardoor er veel verschillende vormen zijn van agroforestry. De meest bekende zijn boomweides, strokenteelt met houtige gewassen, windhagen, en voedselbossen.

Sommige vormen komen in de buurt van een bos (zoals voedselbossen) en bij andere vormen is er sprake van een lagere dichtheid aan bomen per hectare, zoals het geval is bij boomweides en strokenteelt.



De bijdrage van agroforestry aan de ambities voor de Bossenstrategie vraagt verdere uitwerking. Verdere ontwikkeling van definities is hierbij belangrijk om tot afbakeningen te kunnen komen. Binnen de Green Deal Voedselbossen is al een duidelijke definitie voor voedselbossen uitgewerkt:

“Een door mensen ontworpen productief ecosysteem naar het voorbeeld van een natuurlijk bos, met een hoge diversiteit aan meerjarige en/of houtige soorten, waarvan delen (vruchten, zaden, bladeren, stengels ed.) voor de mens als voedsel dienen.³⁰ Met aanwezigheid van:

- een kruinlaag van hogere bomen;
- minimaal drie van de andere niches of vegetatielagen van resp. lagere bomen, struiken, kruiden, bodembedekkers, ondergrondse gewassen en klimplanten;
- een rijk bosbodemleven;

Een voedselbos heeft een robuuste omvang, d.w.z. een oppervlakte van minimaal 0,5 hectare in een ecologisch rijke omgeving; in een ernstig verarmde omgeving is een minimale oppervlakte tot 20 hectare vereist.”

Vooraf kansrijk rond het Natuurnetwerk

We zetten de ondersteuning van agroforestry breed in, maar willen met name ook rond het Natuurnetwerk agroforestry ondersteunen. Daar kan het bijdragen aan verbindingen en overgangen tussen bestaande Natura 2000-gebieden en de invulling van extensiveringsmaatregelen. Dit biedt kansen voor versterking van de landschappelijke identiteit en biodiversiteit. De wijze waarop agroforestry hier een bijdrage kan leveren, vraagt ruimtelijke uitwerking die plaatsvindt in gebiedsprocessen en is regionaal maatwerk. Dit pakken we op met voorgaande actie bij de uitwerking van het aanvalsplan landschapselementen.

Gefaseerde aanpak: evaluatiemoment eind 2024

De ontwikkeling van agroforestry is onderdeel van de transitie naar kringlooplandbouw. Het raakt aan verschillende beleidsterreinen en sectoren. De ontwikkeling van agroforestry vraagt een gefaseerde aanpak tot 2030. Daarbij is een integrale benadering van belang en, via regionaal maatwerk, aansluiting op gebieds- en landschapsopgaven. We zetten de eerste vier jaar in op kennisontwikkeling, het creëren van financiële prikkels en het wegnemen van belemmeringen. Na vier jaar evalueren we deze inzet en passen we onze aanpak aan

³⁰ Van Akker Naar Bos. (nd.). Geraadpleegd via <https://akkernaarbos.nl/>

op basis van nieuwe inzichten in ontwikkelkansen voor agroforestry. Vanaf 2025 zetten we in op mogelijke opschaling met een grotere uitvoeringscomponent. De snelheid is mede afhankelijk van de mate waarin de inzet in de komende jaren slaagt.

Belang van kennisontwikkeling

We brengen duidelijker in beeld brengen hoe agroforestry kan bijdragen aan de ambities en doelen van de Bossenstrategie en andere doelen (klimaat, biodiversiteit, ontwikkeling van verdienmodellen). Daarbij zullen definities en kengetallen voor de verschillende verschijningsvormen van agroforestry zich verder ontwikkelen. Zo kunnen we de ambitie voor agroforestry steeds concreter invullen. In de kennisagenda van de Bossenstrategie ondernemen we de volgende acties ten behoeve van kennisontwikkeling voor agroforestry:

- a. Ondersteunen Community of Practice en doorontwikkeling landelijk kennisnetwerk
- b. Ondersteunen van onderzoek en pilots. We denken bijvoorbeeld aan de ondersteuning van een living lab agroforestry.
- c. Ondersteunen van de opzet van verschillende werkprogramma's zoals benoemd in de adviezen vanuit het Louis Bolk Instituut en Stichting Voedselbosbouw.

Ontwikkeling van financiële prikkels

Om financiële prikkels te creëren voor de ontwikkeling van agroforestry ondernemen we de volgende acties:

a) Stimulering via GLB

Onze inzet is om agroforestry goed te verankeren in het nieuwe GLB. Dit onderzoeken we bij het Nationaal Strategisch plan. Hierbij is de ambitie om tot een goede afbakening van agroforestry te komen en tot een definitie voor landbouwgrond die agroforestry stimuleert, en om agroforestry-activiteiten te ondersteunen vanuit zowel pijler 1 als pijler 2.

b) Ondersteuning omschakeling naar agroforestry

We onderzoeken de mogelijkheden om bedrijven die willen omschakelen naar agroforestry te ondersteunen, bijvoorbeeld via voordelige fiscale regelingen en het aangekondigde Omschakelfonds Kringlooplandbouw.

c) Ontwikkelen vergoedingssystematiek voor geleverde ecosysteemdiensten

We onderzoeken de mogelijkheden om ecosysteemdiensten (koolstofvastlegging- koolstofcertificaten, water vasthouden) te vergoeden. We sluiten daarbij zoveel mogelijk aan op de systematiek van groen-blauwe diensten, ontwikkelingen die al vanuit de markt gaande zijn met betrekking tot CO₂-credits, en de ontwikkeling van kritische prestatie-indicatoren in het kader van het Deltaplan biodiversiteitsherstel.



Ondersteunende van kaders en wegnemen belemmeringen

We ontwikkelen de komende jaren ondersteunende (beleids)kaders en nemen knelpunten weg. We leggen hierbij verbinding met het lopende traject van experimenteeruimte kringlooplandbouw. Agroforestry is een nieuwe vorm van landgebruik in Nederland waar nog beperkt ervaring mee is. Dit heeft tot gevolg dat de huidige juridische kaders en beleidskaders niet zijn ingericht op agroforestry en daarom belemmerend kunnen werken. Dat is niet beperkt tot agroforestry, maar vormt een breder probleem voor natuurinclusieve kringlooplandbouw. Voor agroforestry gaat het bijvoorbeeld om regels ten aanzien van de herplantplicht en waardedaling van grond, bestaande subsidiekaders, of het toepassen van gewascodes bij percelenregistratie.

We ondernemen de volgende acties:

a) Instellen taskforce ‘Wet- en regelgeving agroforestry’.

We stellen een interbestuurlijke taskforce in met de volgende missie:

- In kaart brengen waar wet- en regelgeving, of de uitvoering hiervan, belemmerend werkt.
- Gezamenlijk belemmeringen aanpakken.

In deze werkgroep zijn in ieder geval overheden vertegenwoordigd (Rijk, provincies, waterschappen, gemeenten), maar ook landbouwpartijen, en natuur- en landschapsorganisaties. Mogelijk kan dit een verbreding zijn van een soortgelijke werkgroep die bestaat binnen de Green Deal Voedselbossen, die onderzoekt op welke wijze wet- en regelgeving, of de uitvoering hiervan belemmerend werkt. De eerste actie van deze groep is belemmeringen die al bekend zijn op te lossen in 2021.

b) Knelpunten wegnemen registratie van agroforestrypercelen

We gaan in ieder geval de registratie van agroforestrypercelen voor de gecombineerde opgave goed regelen. Uit een recent advies van het Louis Bolk Instituut en Probos bleek dat hierbij momenteel vaak problemen ontstaan, door onder andere onduidelijkheid over welke gewascode moet worden toegepast.³¹ RVO en LNV gaan ervoor zorgen dat de registratie van agroforestrypercelen makkelijker en duidelijker wordt.

5.3

Meer bomen in en rond steden en dorpen

In het Klimaatakkoord is opgenomen dat gemeenten streven naar 1% meer bomen per jaar op Nederlands grondgebied, mits er voldoende financiële middelen kunnen worden vrijgemaakt. Meer bomen kunnen bestaan uit uitbreiding van bestaande bossen in gemeentelijk eigendom. Dan gaat het omgerekend de komende tien jaar om 5000 hectare bosuitbreiding op gemeentelijke gronden (zie hoofdstuk 3 ‘Bosuitbreiding buiten het Natuurnetwerk Nederland’). Daarnaast gaat het ook om kleinere bosschages in parken en om solitaire bomen. Bomen in en rond steden en dorpen dragen bij aan de identiteit en leefbaarheid van het gebied. Zeker gezien de toenemende hittestress in de zomer is meer groen in de stad hard nodig. Om behoud en uitbreiding van bomen in gemeenten te stimuleren zetten we de volgende acties in gang:

a) Opzet leernetwerk

De ambitie van 1% meer bomen per jaar uit het Klimaatakkoord is bij veel gemeenten onbekend en vaak ontbreekt het ook aan kennis, ervaring en financiële middelen om hier invulling aan te geven. Dit pleit voor het opzetten van een leeromgeving over integrale vergroening van steden en dorpen. In dit leernetwerk kunnen goede voorbeelden van groenbehoud en groenuitbreiding worden gedeeld. Ook kan dit leernetwerk sleutelspelers verbinden en koplopers stimuleren, zodat mensen van hen kunnen leren, bijvoorbeeld over de wijze waarop verbinding kan worden gelegd met andere opgaven. Bomen zijn een *nature based solution* voor maatschappelijke opgaven, door bosuitbreiding, natuurinclusief bouwen en het gebruik van natuurinclusieve materialen. Ook kan men in het leernetwerk leren over de manier waarop je kan omgaan met ruimteclaims. De verschillen tussen gemeenten in beschikbare oppervlakte om bomen te planten zijn groot. Ook verkennen we in dit leernetwerk financieringsmogelijkheden voor bosuitbreiding rondom steden en dorpen. Het opzetten van een leernetwerk past bij de doelstelling van LNV om op dit thema in te zetten op kennis en innovatie. Rijk en provincies en ondersteunen dit leernetwerk met kennis en deelname.

³¹ Louis Bolk Instituut & Probos. (nd.). *Gewascode Agroforestry: Advies voor erkenning en duidelijke regelgeving*.



b) Jaarlijks congres

Een jaarlijks congres genereert (bestuurlijke) aandacht voor groen in steden en dorpen. We onderzoeken de mogelijkheid dit te koppelen aan bijvoorbeeld het VNG-congres of het Nationaal Congres klimaatadaptatie. Tijdens het congres staat het beste groene voorbeeldproject in een gemeente centraal.

c) Doorontwikkeling beslissingsondersteunende instrumenten

Het leernetwerk deelt en ontwikkelt bestaande kennis door. Goede instrumenten zijn belangrijk om de kosten en baten van groen goed in beeld te brengen en vroegtijdig mee te wegen in planvorming en bij besluitvorming van de omgevingsvisies en -plannen.

Hiertoe ontwikkelden gemeenten eerder de TEEB-stad tool. Er is veel onbekendheid met dit instrument. Dat pleit voor evalueren, doorontwikkeling en vergroten van de inzetbaarheid. Een ander voorbeeld van een beslissingsondersteunend instrument is de Atlas Natuurlijk Kapitaal en de Kaart Groen Erfgoed.

d) Expertgroep bomen en groen in het ruimtelijke beleid

Er zijn verschillende mogelijkheden om bosuitbreiding en groenbehoud via ruimtelijk beleid te stimuleren. Een expertgroep met vertegenwoordiging vanuit Rijk (LNV, BZK, OCW), provincies en gemeenten verkent deze mogelijkheden en informeert de werkgroep Bomen, Bos en Natuur (Klimaatakkoord) en het leernetwerk (zie onderdeel a) daarover. De expertgroep gaat zich onder meer bezighouden met de volgende onderdelen:

Bosuitbreiding bij nieuwe woonwijken

In het Klimaatakkoord is opgenomen dat provincies en gemeenten in omgevingsvisies opnemen dat bij aanleg van nieuwe woonwijken voldoende groen, waaronder nieuw bos, wordt gerealiseerd en gefinancierd. Ook bij renovatie van wijken ontstaan kansen voor bomen en bos. De expertgroep onderzoekt de financiële en juridische mogelijkheden ter bevordering van bosuitbreiding bij nieuwe woonwijken.

De maatschappelijke baten van meer groen in en rond woonwijken zijn evident. De uitvoering wordt belemmerd omdat er slechts beperkt bereidheid is kosten te dragen. Nieuwe financieringsarrangementen en het wegnemen van belemmeringen zijn hiervoor nodig. Deze uitdaging geldt niet alleen voor bosuitbreiding, maar voor groen in het algemeen.

Om af te dwingen dat bij aanleg van nieuwe woonwijken voldoende groen, waaronder ook nieuw bos, wordt gerealiseerd moet er een mogelijkheid zijn tot bovenplans verevenen. De juridische mogelijkheden hiervoor zijn beperkt. Een mogelijkheid is om gebruik te maken van het ontwerpbesluit “Publiekrechtelijke afdwingbare financiële bijdragen”. Dit besluit vult het Omgevingsbesluit aan met regels over ontwikkelingen waarvoor de gemeente een financiële bijdrage publiekrechtelijk kan afdwingen bij initiatiefnemers van

bouwactiviteiten via het omgevingsplan. Dit kan mogelijk ook worden ingezet om een financiële bijdrage voor aanplant van bomen af te dwingen. Daarmee kan ook een bijdrage worden geleverd aan aanleg van bos en bomen buiten stedelijk gebied als dit binnenstedelijk niet of beperkt mogelijk is.

Behoud van stedelijke groen

Gemeenten en maatschappelijke organisaties geven aan dat stedelijk groen vaak sneuvelt in (politieke) afwegingen op wijk- en op gebiedsniveau. Ontwikkeling van nieuw groen en bestaande waardevolle beplanting, zoals oude bomen en bomen met een cultureelerfgoedwaarde, moeten zwaarder meetellen in de planologie. De expertgroep verkent hoe de Omgevingswet de instandhouding en de ontwikkeling van groen bevordert en verankert in omgevingsbeleid. Er kan worden gedacht aan bijvoorbeeld een groennorm en aan uitgangspunten waarmee in de planologische ontwikkeling rekening moet worden gehouden.

5.4 Ondersteuning van Boomfeestdag

Ons streven is dat elk kind in Nederland de basisschool verlaat zonder een boom te hebben geplant. Met name voor kinderen in groep 7 en 8 is dit een belangrijke gebeurtenis. Door elk kind een keer tijdens de basisschoolperiode een boom te laten planten komen er jaarlijks circa 180.000 bomen bij. Als elk kind een boom plant, ontstaat er ook een gedeelde collectieve ervaring. Het planten van bomen draagt zo bij aan bewustwording en inzicht in het belang van bomen voor onze leefomgeving. Volgens een inschatting van de Stichting Nationale Boomfeestdag doen jaarlijks circa 100.000 kinderen mee. Voor de komende vier jaar richten we ons op een toename van 5%, zodat in 2024 ruim 120.000 kinderen een boom planten tijdens Boomfeestdag.



5.5 Overzicht acties ‘Bomen buiten het bos’

Ambitie voor 2030	Actie	Trekker	In samenwerking met	Oplevering	Financiële dekking
Meer landschapselementen					
Bescherming van landschapselementen en solitaire bomen	Onderzoeken of bescherming van landschapselementen en solitaire bomen in Wet natuurbescherming kan worden verbeterd.	LNV		N.n.b.	N.v.t.
Meer landschapselementen	Uitwerken aanvalsplan en opstellen uitvoeringsprogramma.	LNV	Provincies, partners Deltaplan Biodiversiteitsherstel	Eind 2021	N.v.t.
Meer landschapselementen	Regeling landschapselementen.	LNV	RVO	Eind 2020	Uit Klimaatakkoordmiddelen is € 17,5 miljoen beschikbaar en vanuit GLB gelden 17 miljoen.
Meer landschapselementen	Verankeren landschapselementen in nieuwe GLB.	LNV	RVO	N.n.b.	N.v.t.
Stimulering agroforestry					
Financiële stimulering agroforestry	Het verkennen van het creëren van financiële prikkels voor agroforestry door middel van: a) Agroforestry te verankeren in het nieuwe GLB. Dit wordt onderzocht bij het Nationaal Strategisch Plan. b) Onderzoek naar mogelijkheden om bedrijven die willen omschakelen naar agroforestry te ondersteunen, bijvoorbeeld via voordelige fiscale regelingen en het aangekondigde Omschakelfonds Kringlooplandbouw. c) Onderzoeken naar mogelijkheden om ecosysteemdiensten (koolstofvastlegging- koolstofcertificaten, water vasthouden) te vergoeden.	LNV	Marktpartijen, partners van Deltaplan Biodiversiteitsherstel	N.n.b.	Wordt nader verkend.
Wegnemen van belemmeringen voor agroforestry	Het wegnemen belemmeringen voor agroforestry door middel van taskforce wet- en regelgeving.	LNV	Provincies, gemeenten en waterschappen, landbouwpartijen, en natuur- en landschapsorganisaties	N.n.b.	N.v.t.
Wegnemen van belemmeringen voor agroforestry	Wegnemen knelpunten registratie agroforestry in percelenregister.	LNV	RVO	N.n.b.	N.v.t.

Ambitie voor 2030	Actie	Trekker	In samenwerking met	Oplevering	Financiële dekking
Meer bomen in steden en rond dorpen					
Kennisuitwisseling	Opzet leernetwerk vergroening steden en dorpen.	LNV	VNG	2021	N.v.t.
Meer bomen op gemeentelijke grond	Gemeenten stimuleren om in een jaarlijks congres aandacht te geven aan bomen.	LNV	VNG	N.n.b.	N.v.t.
Bosuitbreiding bij nieuwe woonwijken en behoud van stedelijk groen	Expertgroep opzetten over bomen en ruimtelijke ordening.	LNV	VNG	N.n.b.	N.v.t.
Ondersteuning van boomfeestdag					
Geen kind verlaat de basisschool zonder een boom te planten	Financiële impuls leveren aan Boomfeestdag tot en met 2024.	LNV	Provincies, gemeenten, Stichting Nationale Boomfeestdag	Doorlopend tot 2024	De middelen (€ 0,2 miljoen) worden gedekt uit de beschikbaar gestelde Klimaatmiddelen.

6 Het gebruik van Nederlandse bossen

In dit hoofdstuk werken we de doelen en ambities die we formuleerden voor gebruik van bos verder uit. Het gaat daarbij met name om recreatie en beleving en om hout als grondstof voor een circulaire economie. Andere functies zoals een bijdrage aan koolstofvastlegging en klimaatadaptatie kwamen aan bod in andere hoofdstukken.

We formuleerden de volgende ambities (notitie ambitie en doelen Bossenstrategie februari 2020):

- Revitaliseringsmaatregelen en gebruik van hout combineren
- Gebruik van bos vanuit verschillende waarden: recreatiedruk spreiden
- Productie van hout: een lichte toename van de houtoogst is wenselijk
- Hoogwaardige toepassing van gebruik van hout, gebruik voor energie afbouwen

Veel van onze bossen zijn ooit aangelegd vanwege het nut voor met name houtoogst en jacht. Deze gebruiksfuncties verleenden bestaansrecht aan onze bossen. De afgelopen honderd jaar ontwikkelden onze bossen zich veelzijdig en zijn we ook anders naar het bos gaan kijken. We waarderen onze bossen nu ook voor hun betekenis in het landschap, voor recreatie, gezondheid, en waterbeheer. En vanwege de intrinsieke waarde van bossen als natuur, los van hun nut voor de mens.

6.1 Recreatiemogelijkheden verbeteren door revitalisering en bosuitbreiding

Meer bos in de directe leefomgeving

We staan voor een grote woningbouwopgave van een miljoen woningen. We willen bewoners van nieuwe woningen een prettige leefomgeving bieden met mogelijkheden voor recreatie, ook om grotere druk op bestaande natuurgebieden te voorkomen. Daarvoor is het belangrijk dat de groene inrichting van de leefomgeving gelijk oploopt met woningbouw of liever nog, daarop vooruitloopt. Vooral voor de ontwikkeling van bos is dat aan te bevelen, zodat bomen bij aanbouw van woningen al hebben kunnen groeien.³² Nieuwe bossen verhogen de leefbaarheid doordat zij hittestress tegengaan en water kunnen opvangen in de stedelijke omgeving.

Boom als icoon

Bomen kunnen ook bijdragen aan de culturele identiteit van de streek, en daardoor aan het toeristisch en maatschappelijk kapitaal. Voor beleidsontwikkeling betekent dit dat de boom onderdeel dient te zijn van zowel natuurbeleid, cultuurbeleid als economisch beleid en vooral van een inspirerende wisselwerking tussen deze velden. Het is dan nodig om bomen een plek te geven in de harten van mensen. Dit kan bijvoorbeeld door een prijsvraag voor tien nieuwe iconische bomen die generaties zullen overleven (Atelier Overijssel, in prep.).³³

Door uitbreiding van bosareaal te realiseren ontstaat meer ruimte voor verschillende vormen van gebruik van bos. Onze inzet is dat in heel Nederland mensen in de directe woonomgeving toegang hebben tot bossen en groen. Dit kan ook bijdragen aan spreiding van recreatiedruk. De acties die we beschreven in het hoofdstuk 3 'Meer Bos' dragen daaraan bij, met name de inzet op bosuitbreiding rond steden en dorpen.

³² College van Rijksadviseurs. (2020). *Landschap Versterken met Bomen en Bos*.

³³ Atelier Overijssel. (nd.). *De Boom in Overijssel: Een verkenning naar de waarden van bomen en de kansen die ze bieden voor omgevingskwaliteit*.

Spreiding recreatiedruk

Ieder jaar bezoeken vele miljoenen mensen het bos. Bos blijft een van de meest gewaardeerde natuurtypen en heeft een aantrekkingskracht op wonen en toerisme. Het bos inspireert en geeft rust in een wereld vol prikkels. En het biedt ruimte voor sportieve en ontspannende activiteiten zoals wandelen, mountainbiken en kamperen. Bos draagt zo bij aan de geestelijke en fysieke gezondheid. De afgelopen coronatijd heeft ons geleerd hoe belangrijk het is om eropuit te kunnen trekken of om een ommetje te kunnen maken in een aantrekkelijke woon- (en werk)omgeving. Op sommige plekken is het behoorlijk druk in het bos. Bos biedt ruimte aan veel (verschillende soorten) recreanten. Tegelijkertijd is hier ook een balans nodig tussen gebieden waar ruimte kan worden geboden aan intensievere vormen van recreatie en rustige gebieden, waar ruimte is voor natuur.

Om de juiste balans te vinden tussen een groeiend aantal nieuwe (typen) bezoekers, en tussen bezoekers en natuur, is een goede verdeling nodig van de recreatiedruk over bestaande en nieuwe groengebieden. Bosbeheerders en lokale overheden werken daar al aan via zoneringsplannen, voorzieningen, beheer en toezicht. Rijk en provincies kunnen dat waar nodig ondersteunen via omgevingsplannen, beheerinstrumentarium, en afspraken met belanghebbende organisaties op het gebied van sport en toerisme.



6.2 Lichte toename van de houtoogst mogelijk door revitalisering

We gebruiken hout in talloze producten. Het is een natuurlijk en circulair materiaal, dat we koesteren in de vorm van boeken, meubelen en houten huizen. Dat hout wordt ergens geproduceerd. Veel van ons hout voeren we in uit andere Europese landen; ongeveer 10%, komt uit Nederland. Dit zal in de toekomst niet veel veranderen en dat is ook niet nodig. Er is genoeg hout beschikbaar in Europa dat op een duurzame manier geoogst en verduurzaamd kan worden.

De maatregelen die we in gang zetten voor bosuitbreiding, revitalisering van bos en de toename van bomen buiten het bos, zoals beschreven in de vorige hoofdstukken, dragen bij aan een grotere beschikbaarheid van hout op lange termijn. Door bosuitbreiding en de toename van houtige landschapselementen in het landelijk en stedelijke gebied komt meer hout beschikbaar. Daarbij kan voor een deel gekozen worden voor snelgroeiende bomen zoals populierenbossen, zodat hout sneller beschikbaar is. Door revitalisering van bestaande bossen kan de bijgroei lokaal verdubbelen. Dat maakt het mogelijk om meer hout te oogsten zonder afbreuk te doen aan de biodiversiteit. Momenteel oogsten we in onze bossen gemiddeld 50% van de bijgroei; voor multifunctioneel bos ligt dat op 70%. Als de bijgroei toeneemt door revitalisering, kan ook de

houtoogst toenemen. Daarnaast zal de houtoogst op korte termijn toenemen door noodzakelijke vervanging van stervende essen- en fijnsparrenbossen. De acties die nodig zijn om een lichte toename van houtoogst mogelijk te maken, beschreven we in het hoofdstuk 4 'Vitaal bos'.

6.3 Hoogwaardig gebruik van hout stimuleren

We zijn op weg naar een klimaatneutrale samenleving in 2050. Ons gebruik van fossiele energie zal afnemen en het gebruik van plantaardige grondstoffen toenemen. Dus ook van hout. We moeten het dan wel hoogwaardig toepassen, wil het bijdragen aan de klimaatdoelen en een circulaire economie.

We willen vooral hoogwaardige toepassing van loofhout stimuleren. Het geogste naaldhout (twee derde van de oogst) wordt nu al redelijk hoogwaardig ingezet, met name voor zaaghout en plaatmaterialen. Veel houtverwerkende bedrijven in en rond Nederland zijn daarop gericht.

Hoogwaardig houtgebruik is het gebruik van hout, binnen het kader van de houtkwaliteit van het desbetreffende hout, in toepassingen met een zo lang mogelijke levensduur én de mogelijkheid om het hout na deze toepassing te hergebruiken voor dezelfde of nieuwe toepassingen, zodat koolstof zo lang mogelijk blijft opgeslagen in de houtketen. Hierbij vervangt het hout bij voorkeur producten met een hoge negatieve CO₂-impact. Het gebruik van hout voor energietoepassingen wordt daarbij zo lang mogelijk vermeden.

Van het loofhout eindigt maar liefst 80% (450.000 m³) als massief brandhout in kachels, open haarden en houtkorven. Brandhout is een luxeproduct voor de lokale particuliere markt. Het is een laagwaardige toepassing, zonder energie- en klimaatrendement. De hoge prijs voor brandhout zet een sterke rem op hoogwaardiger industriële en bouwkundige toepassingen.

Samen het ministerie van BZK werken we aan een verkenning om biobased bouwen te stimuleren³⁴. We koppelen dit aan de verstedelijkingsopgave, omdat we in de toekomst veel nieuwe woningen moeten bouwen en bestaande woningen gaan renoveren, bijvoorbeeld bij de ontwikkeling van aardgasvrije wijken. Het gebruik van biobased (plantaardige) grondstoffen zal een belangrijke bijdrage gaan leveren aan de verstedelijkingsopgave. Onze verwachting is dat door deze toenemende vraag naar houtige materialen het verdienmodel voor het Nederlandse bos zal toenemen. Dit kan een bijdrage leveren aan de ambities en doelen, o.a. aan de versterking van het landschap. Met BZK zullen we de strategische verkenning biobased bouwen verder uitwerken, onder andere via een call-to-action en de InnovatieExpo Challenge 2021. Vanuit de Bossenstrategie willen we in samenwerking met BZK de volgende maatregelen in gang zetten:

1. Nieuwe maatregel: Stimuleringsregeling hoogwaardige toepassing loofhout. We verkennen de opzet van een stimulerings- en innovatieprogramma voor biobased producten en in het bijzonder loofhout. Hierbij kan worden gedacht aan:
 - a. Afspraken met gemeenten en woningbouwcorporaties over biobased bouwen met hout.
 - b. Faciliteren houtbouw met een pilotprogramma gericht op vakkennis, opleiding, normering, e.d.
 - c. Ontwikkeling, vestiging/uitbreiding van productiecapaciteit in Nederland of de grensregio, voor houten bouwmaterialen zoals CLT (cross-laminated timber, waarbij 'mindere' kwaliteit loofhout gebruikt wordt voor onder meer dragende constructies) en plaatmateriaal als OSB (Oriented Strand Board).
 - d. Innovatie en samenwerking van zagerijen in de rondhoutketen. Met hen willen we in gesprek over de mogelijkheden om loofhoutniches beter te bedienen via onder meer een advies- en begeleidingsloket voor het opzetten van samenwerkingsverbanden tussen rondhoutverwerkers, trainingen, bedrijfsaanpassingen voor verwerken van loofhout en het ontwikkelen van nieuwe loofhoutproducten.
 - e. Innovatie in de chemie
De chemie blijft een interessante hoogwaardige bestemming voor hout. Via het topsectorenbeleid kunnen vernieuwende duurzame toepassingen worden ontwikkeld. Gezien de grootschaligheid van

³⁴ Studio Marco Vermeulen (in prep.). Strategische verkenning Ruimte voor Biobased Bouwen.

- chemische bedrijven en het relatief kleine aanbod van hout in ons land zal deze toepassing naar verwachting op de middellange termijn een niche blijven.
2. In het klimaatslim bosbeheer rekening houden met de functie houtoogst. Zie hoofdstuk 4 over revitalisering bos.
 3. Gebruik van loofhout als brandhout afremmen via Schone Luchtakkoord
We willen dat particulieren minder grootschalig loofhout verbranden in kachels en open haarden. In het Schone Lucht Akkoord zijn afspraken gemaakt over strengere eisen van verbranding van hout in kachels en open haarden.³⁵ We verwachten dat dit tot bewustwording en gedragsverandering leidt bij particulieren. Het gaat onder andere om bewustwording ten aanzien van effecten op het klimaat en de gezondheid.

Bij het uitwerken van deze acties sluiten we waar het kan aan bij de groene ontwikkelingsagenda voor Europa waarover volgend jaar afspraken worden gemaakt. Het Rijk (ministeries van LNV, EZK en BZK) werkt de acties over hoogwaardig houtgebruik verder uit.

Het gebruik van houtige biomassa voor het opwekken van energie moet op korte termijn afgeschaald worden. De Bossenstrategie volgt daarin de Kamerbrief van het kabinet over het duurzaamheidskader biogrondstoffen³⁶ en het advies van de Sociaal Economische Raad (SER) *Biomassa in Balans*.³⁷ De noodzaak om houtige biomassa in te zetten voor elektriciteit en lage temperatuurwarmte neemt snel af. Het kabinetsbeleid richt zich dan ook op het voortvarend afbouwen van de inzet van hout voor dergelijke toepassingen en het opbouwen van alternatieven voor elektriciteit en warmte. De inzet van duurzame biogrondstoffen blijft in de transitie naar een klimaatneutrale en vooral een circulaire economie wel onverminderd belangrijk. Beschikbare duurzame houtige biomassa moet op termijn alleen nog worden toegepast in hoogwaardige toepassingen, waar de bovenstaande acties gericht op de hoogwaardige toepassing van hout aan zullen bijdragen.

Figuur 1 Voorbeeld van een houtbouw ontwerp 'Dutch Mountains' door Studio Marco Vermeulen



³⁵ Rijksoverheid. (2020). *Schone Lucht Akkoord*.

³⁶ Ministerie IenW. (2020). *Duurzaamheidskader biogrondstoffen*.

³⁷ Sociaal-Economische Raad. (2020). *Biomassa in Balans: Een duurzaamheidskader voor hoogwaardige inzet van biogrondstoffen*.

6.4 Economische functie van het bos

Het aandeel van inkomsten uit de markt voor hout nam vanaf de jaren zestig af. Toch is houtproductie nog steeds een relevante economische functie van bos. Particulieren, die een derde van onze bossen beheren, dekken veertig procent van de beheerskosten met houtopbrengsten. Dat aandeel is belangrijk voor het economisch langetermijnperspectief van bosbeheerders. Op de lange termijn kunnen de inkomsten uit de andere belangrijke inkomstenbronnen, zoals subsidies, sterk fluctueren. Houtproductie is dan een betrouwbare basis van inkomsten.

Ecosysteemdiensten zoals het vastleggen van koolstof en het zuiveren van lucht en water worden min of meer automatisch geleverd door het bos. Met investeringen en duurzaam en gericht beheer kunnen ze worden geoptimaliseerd. Deze optimalisatie vraagt een investering die nu niet kan worden gefinancierd vanuit de bedrijfsuitkomsten van bosbouw. Betaalmechanismen voor ecosysteemdiensten zijn nog in ontwikkeling. De Green Deal Nationale Koolstofmarkt zal in 2021 naar verwachting een eerste stap zetten in het verwaarden van dit soort ecosysteemdiensten en levert daarmee een welkome inkomstenbron voor bosbeheerders (zie hoofdstuk 3 'Meer bos').

Er is al wel ervaring opgedaan met het inzetten van lokale en regionale geldstromen bijvoorbeeld via streekrekeningen voor landschapontwikkeling of via arrangementen voor recreatief gebruik zoals mountainbiken. Dit heeft niet geleid tot grootschalige inkomsten die nodig zijn voor optimalisatie van beheer. Om de economische functie van bossen te kunnen volgen, zullen we het onderzoek naar de bedrijfsuitkomsten bosbouw bij particulieren voortzetten en nagaan of dit onderzoek kan worden verbreed naar andere eigendoms categorieën.

6.5 Overzicht acties 'Gebruik van bos'

Ambitie voor 2030	Actie	Trekker	In samenwerking met	Oplevering	Financiële dekking
Recreatie	Bespreken hoe recreatiedruk kan worden verminderd door o.a. omgevingsbeleid.	Provincies	Rijk, gemeenten, terreinbeherende organisaties	N.n.b.	N.v.t.
Gebruik hout	Verkennen van mogelijkheden om verdienmodel van bestaand bos te versterken door stimulering houtoogst voor hoogwaardige toepassingen, bijvoorbeeld in woningbouw, GWW-sector en chemie. Ontwikkelen stimuleringsregeling voor biobased bouwen.	Rijk	Houtindustrie, terreinbeherende organisaties	N.n.b.	Wordt nader verkend.

7 Wat zijn de verwachte effecten

Belangrijk doel van deze Bossenstrategie is om een bijdrage te leveren aan herstel van de biodiversiteit en de klimaatopgave. Dit zijn de twee belangrijkste pijlers van onze strategie. Een complete doorrekening was niet mogelijk, omdat veel maatregelen en acties nog moeten worden uitgewerkt. Met hulp van experts van o.a. PBL hebben we wel een globale inschatting gemaakt van de potentiële effecten. Deze zijn kwalitatief en indicatief. Veel maatregelen in de Bossenstrategie hebben een dubbel doel. Ze zijn gericht op zowel klimaat als biodiversiteit.

7.1 Klimaatopgave

De afspraken in het Klimaatakkoord (2019) zijn uitgangspunt voor deze Bossenstrategie. De opgave voor 2030 in het domein bomen, bos en natuur (BBN) is gesteld op 0,4 Mton CO₂ in 2030 met een streven naar 0,8 Mton CO₂. Naar verwachting is ongeveer een derde deel te realiseren via maatregelen die betrekking hebben op (natte) natuur (0,14 Mton). De restantopgave voor bomen en bos is daarmee 0,26 Mton CO₂. Met deze Bossenstrategie zetten we maatregelen in gang om de doelstelling uit het Klimaatakkoord binnen bereik te krijgen, bijvoorbeeld bosuitbreiding binnen het NNN en revitalisering van bossen. We hebben genoeg maatregelen in beeld om de afspraken in het Klimaatakkoord te kunnen realiseren. De experts schatten in dat er voldoende harde en zachte maatregelen zijn opgenomen in deze Bossenstrategie om de klimaatopgave ruimschoots te realiseren, en ook het streefgetal van 0,8 Mton in vizier te krijgen. Voldoende financiële dekking en bestuurlijke en maatschappelijke commitment zijn belangrijke voorwaarden hiervoor. Een deel van de maatregelen is voldoende geïnstrumenteerd. Zo heeft het Rijk € 51 miljoen beschikbaar gesteld voor uitvoering van het onderdeel Bomen, Bos en Natuur uit het Klimaatakkoord. Een belangrijke maatregel die nog onzeker is, is de revitalisering bossen. Dit is een kosteneffectieve maatregel. Zonder deze maatregel kan de gestelde opgave voor koolstofvastlegging via bos niet gerealiseerd worden. De afspraken in het Klimaatakkoord gelden tot 2030. Bosontwikkeling is een zaak van lange adem. Het duurt lang om koolstof vast te leggen, dus de effecten nemen na 2030 toe. Het omgekeerde is ook van belang. Het is belangrijk om tijdig met bosontwikkeling en revitalisering te beginnen om effect in 2030 te verwachten.

7.2 Herstel biodiversiteit

Naast een klimaatopgave heeft Nederland ook een opgave om de biodiversiteit te herstellen. Dit geldt ook voor bossoorten en -habitats. De totale opgave voor Vogel- en Habitatrichtlijndoelen (VHR) is hier voor ongeveer 20% aan gerelateerd.³⁸ De experts verwachten dat maatregelen uit deze Bossenstrategie een positief effect hebben op herstel van de biodiversiteit en de VHR in het bijzonder. Ze vinden het een logische keuze om maatregelen vooral te richten op de stikstofgevoelige Natura 2000-gebieden op de hogere zandgronden. Het meest effectief is de maatregel om het areaal natuurbos uit te breiden. De biodiversiteit in natuurbos is hoger dan in een multifunctioneel bos, mogelijk een factor twee³⁹. Ook de herstelmaatregelen, zoals gebruik van rijkstrooiselsoorten en steenmeel, zullen een positief effect hebben, mits zorgvuldig toegepast. Het versterken van de structuur en de soort- en leeftijdssamenstelling van bos is een effectieve maatregel. De uitbreiding van het bosareaal kan leiden tot een versterking van de ruimtelijke samenhang van het Natuurnetwerk. Er is een duidelijke relatie tussen bosuitbreiding en VHR-doelrealisatie.⁴⁰ Van de VHR-bossoorten/habitattypen met een knelpunt in de staat van instandhouding heeft circa 40% baat bij het vergroten van het verspreidingsgebied.⁴¹ Volgens de experts is bosuitbreiding binnen NNN alleen zinvol voor het bereiken van VHR-doelen als waardevolle open systemen worden ontzien. Hiervoor zijn zeker kansen omdat sommige gebieden niet tot ontwikkeling komen. Bebossing is dan een goed alternatief. Bosuitbreiding buiten het NNN kan leiden tot

³⁸ Pouwel, R., & Henkens, R. (2020). *Naar een hoger doelbereik van de Vogel- en Habitatrichtlijn in Nederland*. Wageningen, Wageningen Environmental Research, Rapport, 2989.

³⁹ Bal, D., Beijer, H. M., Fellinger, M., Haveman, R., van Opstal, A. J. F. M., & van Zadelhoff, F. J. (2001). *Handboek natuurdoeltypen*; 2e geheel herz. ed. (Rapport / Expertisecentrum LNV; No. 2001/020).

⁴⁰ PBL (2020). *Tussenrapportage Natuurverkenning 2050*.

⁴¹ Pouwel, R., & Henkens, R. (2020). *Naar een hoger doelbereik van de Vogel- en Habitatrichtlijn in Nederland*. Wageningen, Wageningen Environmental Research, Rapport, 2989.



vergroting van het leefgebied mits het plaatsvindt in de overgangsgebieden rond bestaande bosgebieden. In hoeverre het effectief zal zijn voor VHR is afhankelijk van het type bos, omvang en ligging. Bosuitbreiding in beekdalen en rivieren is zeer effectief, omdat hier nog grote biodiversiteitsopgaven liggen. Daarnaast zijn kleinere bossen in het open landschap als stepping stones interessant voor biodiversiteit.

Het PBL heeft een globale raming gemaakt van het potentiële effect van het Programma Natuur. De inschatting is dat met het extra pakket een winst te boeken is van grofweg 5-7 procentpunten aan doelbereik boven op het basispad⁴². De maatregelen in de Bossenstrategie zouden de totale opgave voor de VHR-gerelateerde bossoorten en habitattypen substantieel kunnen verkleinen, mits de maatregelen voldoende geïnstrumenteerd zijn. In vergelijking met het potentiële effect van Programma Natuur zou de Bossenstrategie een paar procentpunten hieraan kunnen toevoegen. Dit is maximaal omdat de maatregel revitalisering bos overlapt met het pakket herstelmaatregelen van Programma Natuur zoals die door het PBL is doorgerekend.

7.3 Wat is nodig na 2030

Een eikenboom die groeit uit een eikel die je nu plant in goede grond, zal in 2030 niet veel hoger zijn dan 5 meter en is dan nog volop in ontwikkeling. Ook de Bossenstrategie is in 2030 nog niet uitgegroeid. Ook dan hebben we bosbeleid nodig om in te spelen op maatschappelijke opgaven zoals klimaatverandering, biodiversiteitsverlies, de ambitie voor een circulaire economie en de leefbaarheid in Nederland. Het kabinet heeft de ambitie om in 2050 95% minder CO₂ uit te stoten. Er is nog geen routekaart uitgestippeld hoe we dit doel gaan realiseren en hoe de Europese verdeling eruit zal gaan zien. Veel sectoren zullen naar nulmissies moeten en kunnen gaan, maar sommige sectoren zullen restemissies blijven uitstoten. Als Nederland klimaatneutraal moet worden en ook de landbouwsector daaraan moet voldoen, is compensatie door bomen hard nodig. Gezonde bossen slaan CO₂ op en kunnen dus daardoor voor negatieve emissies zorgen. Uit een scenariostudie voor het Klimaatakkoord zou het dan gaan om 270.000-380.000 hectare extra bosareaal in Nederland in 2050.⁴³ Daarbij zorgt hoogwaardige toepassing van hout ervoor dat de opgeslagen CO₂ lang wordt vastgehouden. Ook kan hout in bijvoorbeeld de bouw grondstoffen vervangen die een hogere milieubelasting hebben. Met deze kenmerken draagt gebruik van hout ook bij aan de ambitie om in

⁴² PBL (2020). Quick scan intensivering natuurmaatregelen. Een eerste inschatting van potentiële effecten

⁴³ Lesschen, J., Reijs, J., Vellinga, T., Verhagen, J., Kros, H., de Vries, M., Jongeneel, R., Slier, T., Gonzalez Martinez, A., Vermeij, I., & Daatselaar, C. (2020). Scenariostudie perspectief voor ontwikkelrichtingen Nederlandse landbouw in 2050. Wageningen Environmental Research; No. 2984.

2050 circulair te zijn. De vraag naar houtige grondstoffen zal toenemen (zie hoofdstuk 6). Grotendeels zal dit worden afgedekt door hogere import uit Europese bossen, maar mogelijk is er meer houtoogst nodig uit de Nederlandse bossen.

Voor het behalen van de VHR-doelen en om biodiversiteitsverlies tegen te gaan is het belangrijk dat we de bestaande bossen gezond houden. Bossen hebben last van een veranderend klimaat en milieuomstandigheden. Ook al zijn de milieufactoren in 2030 gunstiger, aanvullende maatregelen zijn nodig om het bos verder gezond te maken. We hebben onze acties voor Vitaal Bos geprioriteerd en gefaseerd tot 2030. Daarnaast weten we dat het huidige areaal bos onvoldoende is om doelen uit de Vogel- en Habitatrichtlijn te realiseren. Met de Bossenstrategie onderzoeken we hoe we in 2030 37.000 hectare bos kunnen verwezenlijken. In theorie zou dat voldoende moeten zijn (zie hoofdstuk 3 'Meer bos'), maar de praktijk zal weerbarstiger zijn. Bosaanleg zal niet altijd op de noodzakelijke plek plaatsvinden en dus zal het netwerk niet optimaal zijn. Het is dus waarschijnlijk dat er een restopgave ligt na 2030 om voldoende ruimtelijke samenhang te realiseren.

Bevolkingstoename, verstedelijking en het effect van klimaatverandering zetten de leefbaarheid van het stedelijk gebied onder druk. Daarmee neemt de behoefte aan groen en bomen voor klimaatadaptie en recreatie toe. Hoe we na 2030 werken, wonen en recreëren en wat dat betekent voor de ruimtelijke ordening valt nu lastig te voorspellen. Maar bomen en groen zullen een belangrijke rol blijven spelen bij het inrichten en verbeteren van onze leefomgeving. Gezien de langetermijnambities voor biodiversiteit en CO₂-reductie en langetermijnvraagstukken ten aanzien van de leefbaarheid, lijkt het noodzakelijk dat het beleid voor bossen na 2030 geïntensiveerd moet worden. Richting en omvang zijn nog onzeker. Het heeft geen zin om deze onzekerheden nu te verkleinen, aangezien de voorgestelde beleidsagenda tot 2030 al ambitieus is. Het is verstandig om in de tussenevaluatie en in ieder geval bij de eindevaluatie (zie hoofdstuk 9 over Monitoring, evaluatie en bijsturing) de strategie voor de periode na 2030 te herijken, respectievelijk in te vullen.

8 Kennis en betrokkenheid als basis

We willen een gezond, toekomstbestendig en maatschappelijk gewaardeerd bos. Hiervoor is onafhankelijke en objectieve kennis nodig, want de toekomstige uitdagingen zijn groot. Om een maatschappelijk gewaardeerd bos te realiseren is een grotere betrokkenheid van burgers en maatschappelijk debat nodig. Kennis en betrokkenheid zijn twee belangrijke fundamenten van onze Bossenstrategie. Deze twee onderwerpen bespreken we in dit hoofdstuk.

8.1 Kennisprogramma

Bos is een natuurlijke oplossing in verschillende maatschappelijk opgaven zoals biodiversiteitsverlies, stikstof, klimaatverandering en de transitie naar een circulaire economie. Er is nog maar beperkt praktijkervaring opgedaan hoe bosbeheermaatregelen en bosuitbreiding bijdragen aan deze oplossingen. Er zijn verschillende visies en varianten in uitvoering mogelijk. We stellen daarom een kennisprogramma ‘bomen, bos en natuur’ op om de uitvoering van het benodigde onderzoek optimaal te laten bijdragen aan de beoogde doelstellingen en om in kunnen spelen op toekomstige (maatschappelijke, ecologische en financiële) ontwikkelingen. Een belangrijke randvoorwaarde is wel dat nieuw onderzoek leidt tot nieuwe beheerpraktijken en uitbreiding van het Nederlandse bos. Terreinbeheerders, overheden en andere betrokken partijen moeten onderling ervaringen kunnen delen en van elkaar kunnen leren. Kennisverspreiding en praktijkgericht onderzoek is daarom minstens zo belangrijk als fundamenteel en beleidsondersteunend onderzoek. Waar mogelijk sluiten we voor kennisdeling aan op bestaande leernetwerken (zoals Duurzaamdoor).

Aanzet tot een kennisagenda

We beschreven in de verschillende hoofdstukken diverse acties gericht op kennisontwikkeling. We willen voorkomen dat deze gefragmenteerd worden uitgevoerd. Daarom bundelen we deze in een kennisagenda. De genoemde kennishiaten in deze uitwerking van de Bossenstrategie geven een aanzet voor de kennisagenda (zie tabel 1). De kennisagenda wordt verder ontwikkeld met de uitvoering van de Bossenstrategie.

Tabel 1 Kennishiaten in de Bossenstrategie

Meer Bos	Financieringsmodellen ontwikkelen voor bosuitbreiding
	De kansenrijkdom van bosuitbreiding
	Het effect van bosuitbreiding met andere ruimtelijke functies
Vitaal Bos	Ontwikkeling van klimaatslim bosbeheer
	Het effect van revitaliseringsmaatregelen
	De effectiviteit van bosreservaten op de biodiversiteit
Bomen buiten het bos	De bijdragen van agroforestry aan de ambities en doelen van de Bossenstrategie en andere doelen
	Doorontwikkeling beslissingsondersteunende instrumenten
	Stimulering bosuitbreiding via ruimtelijke ordening
	De mogelijke bijdrage van landschapselementen aan andere functies
Gebruik van Bos	Monitoring van recreatie
	Ontwikkeling voor hoogwaardige toepassing van (loof)hout
Doorkruisende thema's zijn mogelijke financieringsmodellen en monitoring van de voortgang van de Bossenstrategie.	

De kennisagenda gecoördineerd koppelen aan de kennisprogramma('s)

We koppelen de kennisagenda aan de verschillende kennisprogramma's van Rijk en provincies. Het Rijk doet dit door de Bossenstrategie te koppelen aan het Meerjarig Missiegedreven Innovatie Programma (MMIP) "Bomen, Bos en Natuur en Biodiversiteit in de "Kringlooplandbouw" (inzake agroforestry)" en mogelijke andere relevante MMIP's, het Programma Natuur en via het Kennisnetwerk 'Ontwikkeling en Beheer Natuurkwaliteit' (OBN). Daarnaast zullen provincies en partners aanvullend onderzoek en ervaringen opdoen met de uitvoering van de acties uit de Bossenstrategie. De werkgroep Bomen, Bos en Natuur bewaakt dat het kennisprogramma gecoördineerd verloopt en dat kennis en ervaringen met beheerders en belanghebbende organisaties worden gedeeld.



8.2 Communicatie, betrokkenheid en participatie

Het maatschappelijk debat over het kappen van bomen was een belangrijke aanleiding voor de Bossenstrategie. Het kappen van bomen is onlosmakelijk verbonden aan duurzaam beheer van bos. De vraag voor de Bossenstrategie is tweeledig: hoe zorgen we voor een samenhangende benadering in het bosbeleid en hoe nemen we de zorgen in de samenleving serieus mee in het bosbeleid? De eerste vraag staat centraal in de andere delen van de Bossenstrategie. De tweede vraag behandelen we in deze paragraaf.

In het maatschappelijke debat komen we drie dilemma's tegen:

- Kappen van bomen om andere natuurtypen te realiseren versus het realiseren van klimaatdoelen (bomen leggen koolstof vast).
- Kappen van bomen voor houtoogst en vanwege ziekten versus de natuur zijn gang laten gaan.
- Kappen van bomen om ruimte te maken voor andere functies, zoals woningbouw versus het in stand van houden van onze groene leefomgeving.

Deze drie dilemma's zijn verschillend van aard. Het eerste dilemma raakt de legitimiteit van het natuurbeleid. Het tweede dilemma gaat over duurzaam bosbeheer. Het derde dilemma is het resultaat van politieke afwegingen. Bij alle drie dilemma's speelt ook wantrouwen mee. Burgers verdenken de bosbeheerder dat hij uit is op commercieel gewin: houtoogst als verdienmodel. Onze indruk is dat bosbeheer in Nederland op een duurzame wijze plaatsvindt en dat houtoogst vaak een onmisbare inkomstenbron is voor de eigenaar. Voor bosgebieden waar de biodiversiteitsdoelen niet vooropstaan, is dat ook legitiem. Anders zouden we moeten overstappen naar een systeem van 100% subsidiëring van alle bossen in Nederland. We kiezen daar niet voor.

We vinden het verstandig als we hout blijven oogsten uit onze bossen, mede met het oog op de overgang naar een circulaire economie met een hoogwaardig en duurzaam gebruik van plantaardige materialen. De maatschappelijke onrust over houtkap staat niet op zichzelf. Mensen maken zich zorgen over de teloorgang van natuur en landschap. Beelden van brandende en gekapte Amazonewouden versterken dit gevoel. Vanuit betrokkenheid bij de lokale leefomgeving willen mensen hierin verantwoordelijkheid nemen. We willen in ons beleid meer aansluiten op deze betrokkenheid. Tegelijkertijd is dat soms lastig omdat we ons in het beleid ook moeten richten op een deelaspect van natuur: het herstel van biodiversiteit en in het bijzonder het realiseren van de doelen van de Europese Vogel- en Habitatrichtlijnen.

Samen aan de slag

Het maatschappelijke debat over boskap is sterk gepolariseerd. Het voldoet niet meer om het als beheerder nog één keer uit te leggen. We zoeken daarom naar een andere benadering, die aanvullend is op de democratische besluitvorming. Het debat over functiewijzigingen (woningbouw voor bos; heide voor bos) hoort thuis in de politieke arena. Hiervoor zijn de gebruikelijke inspraakprocedures en adviesmogelijkheden. De kaders die hieruit voortkomen zijn het vertrekpunt voor bosbeheer. In de uitvoering van het bosbeheer zijn nog keuzes te maken over de invulling van kaders en de wijze van uitvoering. De uitdaging is om met name omwonenden in een vroeg stadium bij de uitvoering van dit beheer te betrekken. Grotere betrokkenheid en participatie van burgers is al een algemene tendens in de samenleving. Het sluit ook goed aan bij de beoogde vernieuwing van het natuurbeleid. In de Bossenstrategie zien we hier kansen voor. Omwonenden en andere gebruikers van het bos willen vooraf geïnformeerd en geraadpleegd worden over ingrepen in het bos. Beheerders doen dit in toenemende mate. Een mooi voorbeeld is de gemeente Ede met haar Bosraad (zie tekstbox). Rijk en provincies willen de communicatie met omwonenden en gebruikers van het bos beter borgen, zonder een keurslijf op te leggen. We maken hierover afspraken met de beheerders. Er is ruimte voor experimenteren en leren. Waar mogelijk willen we, binnen de bestaande wettelijke kaders, doorgroeien naar een model waarbij beheerders samen met omwonenden en gebruikers van het bos in een vroeg stadium besluiten nemen over de toekomst van het bos, op basis van gelijkwaardigheid. Het is belangrijker om dilemma's met elkaar te delen dan de besluiten uit te leggen. Omwonenden en gebruikers van het bos worden zo gestimuleerd om medeverantwoordelijkheid te nemen of mogelijk eigenaar te worden en te investeren in hun bossen. Dit kan financieel zijn, maar kan ook bestaan uit meehelpen bij het onderhoud en toezicht. Verschillende provincies experimenteren hier al mee. Ook particuliere landgoedeigenaren hebben goede ervaringen in hun communicatie met de omgeving. Hiervan kunnen we leren. We zijn ons ervan bewust dat dit alles een extra inspanning zal vergen van de bosbeheerders, maar we verwachten dat deze investering de kwaliteit en de maatschappelijke betekenis van het bos ten goede komt.



Om dit tot een succes te maken is het belangrijk om betrokkenheid van omwonenden en gebruikers van bos te stimuleren. Dit geldt ook voor burgerinitiatieven voor de ontwikkeling van bos. Het is belangrijk om helder aan te geven op welke punten betrokkenheid van omwonenden en gebruikers van bos nodig en gewenst is en hoeveel ruimte er is voor medezeggenschap op basis van gelijkwaardigheid. Gaat het om informeren of meebeslissen? Ook de kaders moeten helder zijn. Wat zijn de doelen van het betreffende bosgebied? Dit is voor de omwonenden niet altijd duidelijk, dus het is van belang dat terreinbeheerders daar transparanter in zijn. Voor een bos dat moet voldoen aan Europese biodiversiteitsverplichtingen zijn de kaders strakker dan in andere bosgebieden.

Bosraad Ede

De Bosraad Ede bestaat uit een tiental leden, aangewezen door de gemeente Ede, en komt zes tot acht keer per jaar bijeen. Inwoners kunnen solliciteren, waarbij enthousiasme over bos en natuur eigenlijk het enige vereiste is. De leden zijn op velerlei vlakken betrokken met natuur, waardoor de adviesgroep een breed scala aan kennis bezit. Omdat de Bosraad betrokkenheid van burgers belangrijk vindt, gaan zij met inwoners in gesprek over de zorg van de bossen, en moedigen hen aan om daaraan bij te dragen. Daarnaast geeft de Bosraad de gemeente gevraagd en ongevraagd advies over hun bosbeheer. Elk onderwerp kan worden besproken.

Door de Bosraad kan de gemeente haar ideeën testen aan de inwoners, ieder met zijn eigen visie op het bos. Als een terreinbeheerder ideeën heeft, kan hij/zij deze doorlichten door de adviesgroep.

De actieve communicatiehouding met de Bosraad kost de gemeente tijd aan het begin van het beleidsproces, maar minder tijd dan het oplossen van conflicten door onbegrepen beleidskeuzes. Zo voelen de omwonenden zich beter geïnformeerd en betrokken.

8.3 Overzicht acties ‘Kennis en betrokkenheid als basis

Ambitie voor 2030	Actie	Trekker	In samenwerking met	Oplevering	Financiële dekking
Kennisagenda	De kennisagenda van de Bossenstrategie koppelen aan de kennisprogramma's van Rijk en provincie. De werkgroep Bomen, Bos en Natuur ziet erop toe dat de kennisontwikkeling en verspreiding in samenhang verlopen.	Rijk	De werkgroep Bomen, Bos en Natuur, OBN, provincies, terreinbeherende organisaties, wetenschappers.	2021	Integratie in en bundeling met bestaande kennisprogramma's. Aanvullend wordt 1 miljoen voor de periode 2020-2030 gefinancierd uit de Klimaatakkoordmiddelen.
Communicatie, betrokkenheid en participatie	<ul style="list-style-type: none"> Afspraken maken met bosbeheerders over actieve communicatie bosbeheer; Ontwikkelen van groei-model naar grotere betrokkenheid van omwonenden en andere gebruikers van het bos; Ondersteuning van maatschappelijke initiatieven; Vergroten van transparantie over doelen van het bos. 	Rijk	Provincies, gemeenten en boseigenaren met betrokkenheid van bewoners	2021	Nog nader te verkennen + deels dekking via bestaande programma's van provincies.

9 Van strategie tot uitvoering: herpositionering bosbeleid

9.1 Bosbeleid meer dan natuurbeleid

Het laatste bosbeleidsplan verscheen in 1994 en had een looptijd tot 2020. De uitvoering van dit bosbeleid is opgepakt als onderdeel van het natuurbeleid. Hier was veel voor te zeggen, omdat herstel van de biodiversiteit een belangrijk doel was en is van het bosbeleid.

Ten opzichte van 25 jaar geleden is de functie van bos als oplossing in het klimaatvraagstuk prominenter in beeld gekomen. Dat vraagt om een herpositionering van het bosbeleid.

Meer samenhang nodig tussen natuur, klimaat en bosbeleid

Een belangrijke aanleiding van de Bossenstrategie was dan ook om meer samenhang aan te brengen tussen het natuur-, klimaat- en bosbeleid. We werkten in de Bossenstrategie uit hoe we met bos biodiversiteitsdoelen kunnen realiseren en tegelijkertijd ook uitvoering kunnen geven aan de afspraken in het Klimaatakkoord om met bos koolstof vast te leggen. Daarnaast heeft bos ook een economische en landschappelijke functie. Bos draagt dus bij aan veel verschillende maatschappelijke opgaven.

Samenwerking met maatschappelijke partijen

De voorstellen in de uitvoeringsagenda van de Bossenstrategie zijn gericht om de samenhang te versterken tussen natuur-, klimaat- en bosbeleid. Die samenhang is ook nodig in de uitvoering. We willen dat de strategie daadwerkelijk tot uitvoering komt en niet blijft hangen in mooie intenties. We doen daarbij ook een beroep op andere partijen. Rijk en provincies kunnen en willen het niet alleen. Om de acties uit te voeren hebben we de hulp nodig van de andere overheden, de terreinbeherende organisaties, particuliere grondeigenaren, de agrariërs en de houtsector.

Vermijding bestuurlijke drukte

Voor de uitvoering sluiten we waar mogelijk aan op bestaande afspraken en bestaande organisatiestructuren. Grote delen van de Bossenstrategie kunnen uitvoering krijgen via het natuurbeleid. Denk aan de uitvoering van boscompensatie, bosuitbreiding binnen het Natuurnetwerk en revitalisering van bos. De sturing op de voortgang vindt plaats via de bestaande afspraken, zoals de Voortgangsrapportage Natuur, de evaluatie van het Natuurpact en de voortgangsafspraken voor het Programma Natuur. Voor andere onderdelen sluiten we aan op de structuur van het Klimaatakkoord voor het monitoren van de klimaatafspraken en het controleren van de afspraken.

Verder is het van belang dat de Bossenstrategie een plek krijgt in het Deltaprogramma Ruimtelijke Adaptatie en het Programma Aanpak Grote Wateren.

Wie bewaakt de samenhang?

Door zo veel mogelijk aan te sluiten bij bestaande overlegstructuren en afspraken, kan het gevaar ontstaan dat niemand het overzicht heeft. Dat willen we voorkomen, omdat de samenhang de kern is in de Bossenstrategie. We beleggen de bewaking van de voortgang van de uitvoering van de Bossenstrategie als totaal bij de werkgroep Bomen, Bos en Natuur van het Klimaatakkoord. Hier zitten ook de meest relevante partners aan tafel.

Rollen en verantwoordelijkheden

Deze Bossenstrategie is een gezamenlijk beleidsvoornemen van Rijk en provincies. Zij zijn eigenaar van het proces, omdat publieke doelen (klimaat en biodiversiteit) leidend zijn voor de Nederlandse bossen. Zij zorgen voor inbedding in bestaande beleidssporen, zoals Programma Natuur, Klimaatakkoord en Deltaprogramma Ruimtelijke Adaptatie. Er is een taakverdeling tussen Rijk en provincies. De provincies zijn verantwoordelijk voor het gedecentraliseerde natuurbeleid. Zij hebben ook de regie in gebiedsgerichte processen en zijn sturend in het ruimtelijke domein. Het Rijk heeft de primaire verantwoordelijkheid voor het nakomen van de klimaatafspraken. Het Rijk heeft ook de mogelijkheid om wetgeving aan te passen. Ten slotte zal het Rijk zich inspannen om de economische positie van de bossector te versterken. Alle partijen zijn nodig om de Bossenstrategie tot een succes te maken. En elke partij heeft een eigen rol. Deze rollen worden bij uitvoeringsafspraken verder ingevuld.

Organisatie

Omdat de verschillende onderdelen van de Bossenstrategie via verschillende programma's tot uitvoering komen hebben we de volgende organisatie voor ogen:

a) Projectorganisatie uitvoering Bossenstrategie

We willen in opvolging van het projectteam dat werkte aan het opstellen van de Bossenstrategie een werkgroep instellen met deelnemers van Rijk en provincies die de voortgang bewaakt en acties in gang zet en verder brengt.

b) Voortgangsbewaking door Werkgroep Bomen, Bos en Natuur Klimaatakkoord

De projectorganisatie rapporteert aan de Werkgroep Bomen Bos en Natuur. Hierin zitten vertegenwoordigers van de vier overheidslagen, de terreinbeherende organisaties, particuliere grondeigenaren, LTO en de houtsector. Het bestuurlijk overleg heeft als taak om de uitvoering van de Bossenstrategie te begeleiden, stimuleren en controleren. De huidige werkgroep zal in bestuurlijke zin worden versterkt.

De werkgroep Bomen, Bos en Natuur bewaakt de samenhang en de doorwerking van de Bossenstrategie. Deze werkgroep kan ook op bestuurlijk niveau betrokken partijen aanspreken om hun aandeel te leveren. In deze werkgroep zijn diverse organisaties vertegenwoordigd. Het bestuurlijk overleg draagt zorg voor de doorwerking van de acties uit de Bossenstrategie bij betrokken organisaties.

Het bestuurlijk overleg zal ondersteund worden door de projectorganisatie (zie 1.) die zorgt dat de verschillende acties worden uitgevoerd. Hiertoe zullen diverse werkgroepen worden gestart waarin maatschappelijke organisaties zullen deelnemen. Zie hiervoor de beleidsagenda.

c) Voortgangsbewaking in bestuurlijk overleg Natuurpact / Programma Natuur

De projectgroep legt daarnaast verantwoording af aan het bestuurlijk overleg Natuur tussen Rijk en provincies. In dit bestuurlijk overleg sturen Rijk en provincies als eigenaren van de Bossenstrategie bij indien nodig. De gedeputeerde die de Werkgroep Bomen, Bos en Natuur voorziet neemt signalen uit de werkgroep BBN mee in het bestuurlijk overleg natuur.



9.2 Monitoring, evaluatie en bijsturing

Gezien de looptijd van de Bossenstrategie (van 2021 tot 2030) is tussentijdse bijsturing nodig. Hiertoe stellen we jaarlijks een voortgangsrapportage op voor bestuurders. Daarom is het noodzakelijk om vanaf de inwerkintreding van de Bossenstrategie de voortgang te monitoren. In dit hoofdstuk beschrijven we de principes van de monitoring.

Monitoringsprincipes

We maken onderscheid tussen procesdoelen (voortgang van de acties) en inhoudelijke doelen (het te bereiken resultaat).

De projectgroep voor uitvoering van de Bossenstrategie monitort de voortgang van acties. Daar waar de acties regionaal of sectoraal worden opgepakt en uitgewerkt, zorgt de projectgroep voor een syntheseslag. Indien nodig neemt de projectgroep daarbij een coördinerende rol.

Voor de monitoring van de inhoudelijke doelen gaan we uit van de volgende principes:

a) We benoemen duidelijke indicatoren

Per ambitie formuleren we kwantificeerbare indicatoren die inzicht verschaffen in de voortgang in de uitvoering.

b) We richten de monitoring 'lean' in en sluiten aan bij bestaande monitoringsprogramma's

De gegevens die nodig zijn om aan de hand van deze indicatoren goed te kunnen monitoren worden zo veel mogelijk gedestilleerd uit de monitoring van de bestaande beleidstrajecten. We sluiten daarbij aan bij de Voortgangsrapportage Natuur, evaluatie van het Natuurpact, het Klimaatakkoord en de NOVI. Deze beleidstrajecten zetten in op respectievelijk het herstel van biodiversiteit, klimaatmitigatie en versterken van de landschappelijke kwaliteit. Dit zijn ook de doelen die onderdeel zijn van de Bossenstrategie.

c) We optimaliseren bestaande monitoringssystemen en vullen deze aan

Als de indicatoren van bestaande monitoringsprogramma's ontoereikend zijn om de voortgang van Bossenstrategie te monitoren, zoeken we naar mogelijkheden om bestaande monitoringssystemen waar mogelijk te optimaliseren of aan te vullen. Ook kan incidenteel aanvullend onderzoek verricht worden.

Koppeling aan bestaande beleidstrajecten en monitoringsafspraken

We sluiten aan bij bestaande monitoringsafspraken. Dat geldt ook voor de bijsturing en evaluatiemomenten. Dit is belangrijk omdat de uitwerking van de Bossenstrategie zal plaatsvinden met maatschappelijke partners in gebiedsuitwerkingen en uitvoeringsplannen. In die uitwerking zal blijken welke maatregelen haalbaar zijn, zowel technisch-inhoudelijk als financieel. Indien nodig passen we onze ambities aan.

Voor de Bossenstrategie als totaal evalueren we na tien jaar (2031) of de ambities en doelen zijn gehaald en of dit aanvullende acties vraagt of bijstelling van ambities. Om de kans op doelbereik te vergroten, brengen we tussentijds de voortgang in beeld. Dit doen we met een tussenevaluatie, op te stellen in 2026. Deze evaluaties zijn ook bedoeld om te peilen of de huidige ambities en doelen adequaat zijn voor de opgaves na 2030. Tussentijds sluiten we aan op bijsturingsmomenten die zich aandienen via bestaande monitoringsafspraken.

9.3 Overzicht acties ‘Monitoring, evaluatie en bijsturing’

Ambitie voor 2030	Actie	Trekker	In samenwerking met	Oplevering	Financiële dekking
Monitoringssysteem	Een monitoringssysteem opzetten waarbij wordt aangegeven: a) aan de hand van welke indicatoren de Bossenstrategie geëvalueerd zal worden. b) hoe de gegevens die hiervoor nodig zijn in de loop van de tijd verzameld zullen worden. c) in hoeverre deze gegevens worden gegenereerd in bestaande monitoringstrajecten en wat aanvullend nodig is.	Rijk	Provincies, BIJ12, Werkgroep BBN	Medio 2021	Nog niet bekend, zoveel mogelijk aansluiten bij bestaande systemen

Colofon

Vormgeving en DTP: OSAGE Studio

Fotografie:

Voorkant

Pag. 16, 24, 29, 34, 38, 40, 45, 54, 57

Pag. 41, 50

Pag. 7, 10, 13, 15, 53

Pag. 14

Pag. 21

Pag. 47

Hollandse Hoogte

Hollandse Hoogte

Nationale Beeldbank

Mediatheek Rijksoverheid

Luchtfoto Ketelbroek, Stichting Voedselbos Nederland

Meino Lumkes

Studio Marco Vermeulen

Dit is een uitgave van:



Ministerie van Landbouw,
Natuur en Voedselkwaliteit

Interprovinciaal Overleg

Herengracht 23 | 2511 EG Den Haag

T (070) 888 12 12 | communicatie@ipo.nl

Ministerie van Landbouw, Natuur en Voedselkwaliteit

Bezuidenhoutseweg 73 | 2594 AC Den Haag

Postbus 20401 | 2500 EK Den Haag

T 0800 646 39 51 (ma t/m vrij 9.00 – 21.00 uur)

November 2020 | Publicatie-nr. 1120-001