

De Zeeuwse Omgevingsvisie in vogelvlucht

Milieueffectrapportage en Passende Beoordeling

Inhoudsopgave

De Zeeuwse Omgevingsvisie in vogelvlucht

Milieueffectrapportage en Passende Beoordeling

- | | |
|--|----|
| 1. Waarom een MER en Passende Beoordeling? | 5 |
| 2. Welke rol hebben MER en PB gespeeld? | 7 |
| 3. Wat zijn de maatschappelijke uitdagingen? | 9 |
| 4. Uitstekend wonen en leven in Zeeland | 11 |
| 5. Balans in de grote wateren en het landelijk gebied | 13 |
| 6. Een duurzame en innovatieve economie | 15 |
| 7. Klimaatbestendig en CO ₂ -neutraal Zeeland | 17 |
| 8. De conclusies van de MER en de PB | 19 |



1. Waarom een MER en Passende Beoordeling?

De Provincie Zeeland stelt een Zeeuwse Omgevingsvisie op. De visie bevat al het beleid van de Provincie. Dat gaat over monumenten, havens, klimaatverandering, mobiliteit en nog veel meer. De visie draagt zo bij aan een omgeving waarin we veilig en gezond willen wonen, werken en recreëren in een aantrekkelijk landschap met mooie natuurgebieden. De visie is nog niet af. In 2021 werken we samen met Zeeuwse organisaties en inwoners verder aan deze visie. Eind 2021 stellen Provinciale Staten de Omgevingsvisie vast.

In de Omgevingswet staat dat de Provincie een Omgevingsvisie moet maken. In deze wet staat ook dat bij het maken van een Omgevingsvisie soms een Milieueffectrapport (MER) en een Passende Beoordeling (PB) moeten worden opgesteld. Dat is zo als de keuzes in de Omgevingsvisie gevolgen kunnen hebben voor het milieu, de natuur en het landschap.

De Passende Beoordeling laat zien welke gevolgen de Omgevingsvisie heeft voor de belangrijke natuurwaarden in Zeeland. Het MER laat ook de gevolgen voor het landschap en het milieu zien. Beide rapporten (MER en PB) gebruiken we bij de keuzes die in de Omgevingsvisie worden gemaakt.

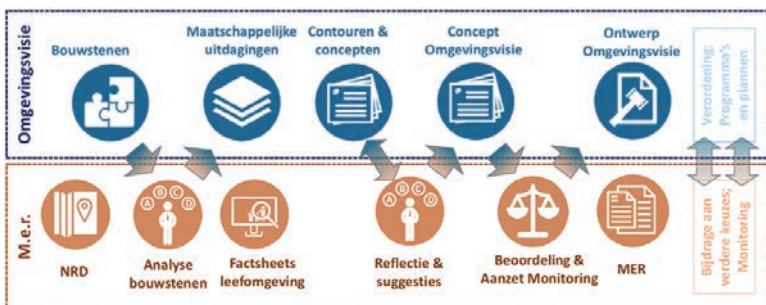


2. Welke rol hebben MER en PB gespeeld?

Het doel van het MER is het meewegen van milieubelangen bij het maken van de visie. Milieu gaat in het MER niet alleen over de traditionele milieuonderwerpen lucht, water en bodem. Het gaat ook over onderwerpen als gezondheid, archeologie en landschap.

De Omgevingsvisie, het MER en de BP zijn tegelijk gemaakt. Dat werkt het beste. Na elk stapje in de visie volgt een stapje in het MER.

27 bouwstenen zijn de basis voor de Omgevingsvisie. Een bouwsteen beschrijft steeds één onderwerp. Het MER kijkt welke bouwstenen met elkaar botsen. De PB kijkt wat het effect is op de natuur. Het gaat dan om de natuur in Natura2000-gebieden, in het Natuurnetwerk Zeeland en buiten deze gebieden. Deze informatie helpt om maatschappelijke uitdagingen voor Zeeland te bepalen. Het zijn er vier.



Het MER geeft aan of de doelen uit de visie haalbaar zijn. Gaan we ons doel bereiken, als we het beleid uit de visie uitvoeren? Deze informatie helpt om in de visie goed op te schrijven wat we gaan doen. Daarbij proberen we risico's op negatieve effecten zo klein mogelijk te houden.

Het resultaat is een integrale, goed uitvoerbare visie.



Paprika's
€1,=,13
per kilo
bergine
per kilo
of
2.50

sperziebonen
95
€1,95

3. Wat zijn de maatschappelijke uitdagingen?

Er staan vier maatschappelijke uitdagingen centraal in de Zeeuwse Omgevingsvisie. De uitdagingen zijn samen met organisaties en inwoners gemaakt.

De vier Zeeuwse maatschappelijke uitdagingen zijn:

1. Uitstekend wonen en leven in Zeeland

- De bevolkingssamenstelling verandert.
- Voorzieningen zijn toegankelijk voor iedereen.
- Vernieuwing van de Zeeuwse woningmarkt.
- Alle Zeeuwen kunnen makkelijk deelnemen aan de samenleving.
- De woonomgeving is veilig en stimuleert gezond gedrag.

2. Balans in de grote wateren en het landelijk gebied

- Verbeteren van de balans tussen het gebruik en de draagkracht van land en water.
- Biodiversiteit stimuleren.
- Ruimte voor nieuwe duurzame ontwikkeling.

3. Een duurzame en innovatieve economie

- Hoogwaardig (her)gebruik van producten, grondstoffen en energie.
- Sluiten van kringlopen.

4. Klimaatbestendig en CO2-neutraal Zeeland

- Aanpassen aan wateroverlast, hitte, droogte en overstromingen.
- Zo min mogelijk uitstoot van broeikasgassen.



4. Uitstekend wonen en leven in Zeeland

De hoofdpunten uit de MER beoordeling van deze uitdaging zijn:

- Rust, ruimte, natuur, water en vruchtbare aarde zijn positief voor een gezond en prettig leven in Zeeland.
Er zijn ook risico's voor gezondheid, zoals vergrijzing en klimaatverandering.
- Het verbeteren van de bereikbaarheid van Zeeland kan positieve effecten hebben op het vestigingsklimaat. Het maken van nieuwe infrastructuur (bijvoorbeeld een weg) kan negatief zijn voor natuurgebieden.
- De Omgevingsvisie geeft geen nieuw beleid om de trend van wegtrekkende jongeren te keren. Dit is een risico voor het halen van doelen voor onderwijs.
- Doordat voorzieningen al onder druk staan en er geen ander beleid komt, is dit thema negatief beoordeeld.
- De Omgevingsvisie geeft een goed kader om afspraken te maken voor de Zeeuwse Woonagenda.

Conclusie en Aanbevelingen MER / PB

Bij deze uitdaging vinden we de risico's vooral bij onderwijs en voorzieningen. De Provincie speelt een beperkte rol bij het halen van de doelen. De vraag is of die rol groter moet worden. In de Omgevingsvisie is die keuze niet gemaakt.

Er is geen kader in de visie om positieve ontwikkelingen af te dwingen bij andere organisaties of overheden. Het ontbreken hiervan is een risico voor het bereiken van de doelen. De aanbeveling is heel goed te volgen hoe de thema's uit deze uitdaging zich ontwikkelen.



5. Balans in de grote wateren en het landelijk gebied

De hoofdpunten uit de MER beoordeling van deze uitdaging zijn:

- De doelstelling en acties bij erfgoed bieden kansen voor het behoud van erfgoed. Ook zijn er kansen voor het gebruik van erfgoed voor maatschappelijke en economische doelen. Een voorbeeld van een risico is onvoldoende geld voor onderhoud.
- Landbouw: een meer volhoudbare landbouw kan positieve effecten op natuur- en landschapswaarden hebben. Ook de subdoelstellingen waarin niet alleen de landbouw, maar ook andere belangen een plek hebben gekregen, zijn positief beoordeeld.
- Een betere bescherming van het landschap is onderdeel van de Omgevingsvisie. Er zijn ook risico's: de grote landschappelijke effecten die windmolens en zonneparken kunnen hebben.

Conclusie en Aanbevelingen MER / PB

Het beleid moet nog uitgewerkt worden in aparte programma's en strategieën. De acties in de Omgevingsvisie zijn positief voor het herstel van de biodiversiteit. Veel uitwerking van het beleid gebeurt op vrijwillige basis door andere overheden. Dit brengt risico's mee.



6. Een duurzame en innovatieve economie

De hoofdpunten uit de MER beoordeling van deze uitdaging zijn:

- Het is positief dat er actief gewerkt wordt aan het versterken van de toeristische sector. Dit zorgt bijvoorbeeld voor economische ontwikkeling in kleine kernen. Te veel toerisme kent ook risico's voor het landschap, de natuur en de leefbaarheid voor inwoners.
- Het uitbreiden van infrastructuur (vaarwegen, spoorwegen, wegen) kan negatieve effecten op natuur- en landschapswaarden hebben. Door de aanleg van buisleidingen neemt het vervoer van gevaarlijke stoffen over weg, spoor en water af. Hierdoor dalen ook de risico's van dit vervoer voor de omgeving.
- Positief is het doel dat de economie in Zeeland in 2050 alleen gebruik maakt van materialen en bronnen die opnieuw gebruikt worden: een circulaire economie.
- De invloed van de visserijsector op Natura 2000-gebieden is nog niet goed in beeld.

Conclusie en Aanbevelingen MER / PB

Deze maatschappelijke uitdaging is positief beoordeeld op de effecten voor het milieu. De relatie tussen economische ontwikkelingen en milieu is sterk terug te vinden in de Omgevingsvisie. Het best komt dat tot uiting in de bouwsteen recreatie en toerisme. Er blijft nog een punt van aandacht. Hoe gaat de Provincie realiseren dat andere partijen in Zeeland meedoen?



7. Klimaatbestedig en CO₂-neutraal Zeeland

De hoofdpunten uit de MER beoordeling van deze uitdaging zijn:

- Duurzame vormen van energie opwekken (zon, water, wind) en gebruiken, zijn positief voor onze economie en duurzaamheid. De gevolgen voor het Zeeuwse landschap vormen een risico. Ook is er kans op negatieve effecten op Natura2000 gebieden.
- De Omgevingsvisie geeft geen kader voor de Klimaatadaptatie Strategie Zeeland. De effecten van deze strategie zijn nu niet bekend.
- Het is positief dat bij projecten om de kust te versterken waterveiligheid en ruimtelijke kwaliteit samen moeten gaan.
- De overgang naar meer duurzame energie (energietransitie) kan wel een positief effect hebben op de stikstofemissie. Met stikstofemissie bedoelen we de hoeveelheid ammoniak en stikstofoxiden die in de lucht uitgestoten wordt.

Conclusie en Aanbevelingen MER / PB

De exacte aanpak en inzet is voor deze uitdaging nog niet duidelijk. Ze worden in een ander traject uitgewerkt.

De Omgevingsvisie biedt hiervoor geen integraal kader.

Bij het uitwerken van deze maatschappelijke uitdaging in vervoliprogramma's moeten we het milieubelang wel meenemen. Het is advies is dit ook op te schrijven in de visie.



8. De conclusies van de MER en de PB

- De Omgevingsvisie heeft goede ambities. De visie biedt kansen om de Zeeuwse natuur te verbeteren. Het verbeteren van natuurwaarden lukt door rekening te houden met de randvoorwaarden en aandachtspunten uit de PB.
- Er is een goede wisselwerking geweest tussen milieueffectrapportage en het opstellen van de Omgevingsvisie.

Aanbevelingen

Het MER en de PB geven ook aanbevelingen, zoals:

- Voeg een aantal bouwstenen samen tot integrale bouwstenen. Hierdoor ontstaat meer samenhang tussen doelen en acties.
- Er zijn onderwerpen waarvoor de Provincie het verschil kan maken. Maak voor deze onderwerpen duidelijke keuzes voor ambitie, doelen, acties en eigen rol van de Provincie.
- Voor een aantal thema's komt het doel nog niet in zicht. Overweeg de inzet voor deze thema's te verhogen.
- Waarborg het milieubelang bij het opstellen van de programma's. Gebruik daarbij de kansen en risico's uit het MER en de PB.
- Verbind de opgaven bij het uitwerken in programma's. Stel bijvoorbeeld een provinciaal coördinator hiervoor aan.
- Maak natuurinclusief ontwerpen en uitvoeren de standaard bij alle ontwikkelingen.
- Zorg voor een integrale monitoring en evaluatie.



COLOFON

Deze uitgave is een uitgave van de Provincie Zeeland

Opmaak: Provincie Zeeland

Fotografie: Beeldbank Zeeland (in volgorde Anke Marijs, Ben Biondina, Sky Pictures, Marcelle Davidse, Felice Buandonna, Janny Bosman en Jos Stenvert)

Illustratie voorzijde: Steven Bouwens

Deze brochure is een vereenvoudigde samenvatting van het MER en de PB. Voor een compleet beeld van de beoordeling verwijzen wij u naar het MER en de PB bij de Zeeuwse Omgevingsvisie.

december 2020

