



# Grenswerk

Een grensoverschrijdend vertrekpunt voor samenwerking in de Scheldemond regio



# Welke prioritaire thema's werken we gezamenlijk uit?

## Handelingsperspectieven

De verhaallijnen en principekeuzes die naar voren zijn geschoven in 'Grenswerk' werden doorvertaald naar handelingsperspectieven voor de regio. Hierbij zijn de belangrijkste (ruimtelijke) thema's benoemd waar samenwerking essentieel is en waarbij letterlijk 'aan de grens' gewerkt kan worden. Het gaat hierbij dus om concrete samenwerkingsverbanden die nieuwe gezamenlijke strategieën opleveren die grensoverschrijdende thematieken bundelen. Naast de meer ruimtelijke handelingsperspectieven heeft de Scheldemondraad gekozen voor een sterk innovatief en kennis gedreven economisch handelingsperspectief. Dit handelingsperspectief is een volwaardig extra thema dat binnen de Scheldemonsamenwerking aan bod komt. Voor alle handelingsperspectieven geldt ook dat er direct mee gestart kan worden. Het zijn de belangrijkste thema's die vanuit de grensvisie boven zijn komen drijven en waar op korte en lange termijn veel meerwaarde is te behalen. Veel thema's en gezamenlijke principes zijn namelijk ook afzonderlijks als provincie aan te pakken en dat gebeurt ook in verschillende programma's en in bestaand beleid. De nadruk van de handelingsperspectieven ligt dan ook expliciet op terreinen waar men als provincies elkaar nodig heeft. En in sommige gevallen ook de Rijksoverheid in Nederland en het Vlaamse gewest in België.

Bestuurlijk werd beslist om een toevoeging te doen aan het eindproduct van de dienstverlener namelijk de toevoeging van een extra handelingsperspectief. Dit 5de handelingsperspectief vervolledigt de 4 handelingsperspectieven uit de originele studie.

## Zoetwaterstrategie voor de regio

De Scheldemondregio is gevormd door het water, en water blijft een gezamenlijke uitdaging. Water stopt niet bij de grens. Een handelingsperspectief is nodig om tijdens periodes van droogte in zoet water te kunnen voorzien maar ook om tijdens natte periodes overlast te beperken.

## Toeristisch perspectief

Met een gezamenlijk toeristisch verhaal kan het potentieel van de regio, rijk aan cultuurhistorie en landschappelijke kwaliteit, beter ontgrendeld worden. Dit biedt kansen voor het buitengebied, en verlichting voor de overvolle toeristische hot-spots en de kust.

## Netwerkstrategie energietransitie

Internationale verbindingen maken een energienetwerk meer robuust. Met de energietransitie op stapel zijn ingrijpende veranderingen aan de energieinfrastructuur te verwachten. Om ook in de toekomst op elkaar aan te kunnen sluiten is een netwerkstrategie essentieel.

## Collectieve mobiliteitsstrategie openbaar vervoer en fiets

Om de leefbaarheid in de regio en de kleinere kernen op peil te houden is het van belang dat de mogelijkheden voor dagelijks woon-werk verkeer worden vergroot en versterkt. Met een grensoverschrijdende strategie kunnen openbaar vervoer en fietsverbindingen een duurzaam alternatief voor de auto bieden. Recreatief medegebruik is een positieve bijvangst.

## Innovatieve- en kennisgedreven economie

Gezamenlijke strategie voor een innovatieve en kennis gedreven economie: Het vertrek van het Verenigd Koninkrijk zal de economie van de Euregio Scheldemond onmiskenbaar hard treffen. Om hiertegen voldoende gewapend te zijn dient werk gemaakt te worden van een economische transitie richting een innovatieve, creatieve, kennis gedreven, circulaire, Brexit proof economie met aandacht voor de connectiviteit van de havens op het economisch weefsel van de Euregio Dit om de economische groei en de werkgelegenheid in de Euregio verder te kunnen garanderen.

# Inhoudsopgave

	<b>Samenvatting</b>	04
	<b>Inleiding</b>	06
<b>1</b>	<b>Welke regio zijn we?</b>	10
<b>2</b>	<b>Welke regio willen we zijn?</b>	16
<b>3</b>	<b>Werken aan de grens</b>	31
	<b>Appendix I: Doorkijk naar deelgebieden</b>	42
	<b>Appendix II: Processamenvatting</b>	46

# Samenvatting

De Euregio Scheldemond wil in 2020 een “een toonaangevende, dynamische regio zijn in het Vlaams-Nederlandse grensgebied” en daarmee de regio duidelijk op de Europese kaart zetten. Aan beide zijden van de grens wordt op dit moment op verschillende bestuurlijke niveaus gewerkt aan (ruimtelijke) visiedocumenten of zijn ze juist gereedgekomen. Door middel van deze Strategische Grensvisie worden de ambities, visies en plannen geïntegreerd in een gezamenlijk gedragen document afgewerkt. Het doel is om met dit gezamenlijke verhaal ingrediënten en concrete initiatieven tot samenwerking op te starten. Hierdoor krijgt de grensoverschrijdende samenwerking tussen Oost-Vlaanderen, West-Vlaanderen en Zeeland meer gestalte en wordt de regio er als geheel in meerdere opzichten beter van. De functie van de grensvisie is in dit geval tweeledig: enerzijds om bestaand provinciaal beleid binnen de drie provincies aan te scherpen een een gezamenlijke agenda op te stellen voor het Interreg programma van de Vlaanderen en Nederland.

## PROCES

De grensvisie is opgesteld door en in onderlinge samenwerking met de drie provincies: Zeeland, Oost-Vlaanderen en West-Vlaanderen. PosadMaxwan heeft de inhoud en vorm van de visievorming begeleid. Het opstellen van de visie verliep door middel van het beantwoorden van de vragen in drie stappen.

- Welke regio zijn we?
- Welke regio willen we zijn?
- Welke prioritaire thema's werken we gezamenlijk uit?

Een uitgebreide processamenvatting is als appendix II aan dit document toegevoegd.

## RESULTAAT

Het resultaat van dit proces is een grensvisie bestaande uit vier verhaal- of krachtlijnen (H2) die het gezamenlijke gedeelde ambitieniveau van de regio onderstrepen. Hieraan gekoppeld zijn een viertal handelingsperspectieven opgenomen (H3) die gericht onderzoeks- of actieprogramma's kunnen voortbrengen en een aanzet geven tot de agenda voor het komende Interreg VI-programma Vlaanderen-Nederland.

Op visieniveau zijn er tussen het beleid aan weerszijden van de grens geen grote tegenstellingen geconstateerd. Ook op projectniveau worden er op tal van terreinen resultaten geboekt. Maar op strategisch niveau bestaat er een ommissie. De grensvisie moet ertoe bijdragen dat strategieën beter op elkaar aansluiten. Hoe kunnen we de prioritaire thema's vertalen vanuit de visie naar een strategische gedachte?

De vier handelingsperspectieven geven prioriteit aan een gezamenlijke zoetwaterstrategie (hoe gaan we om met zoetwaterbuffers, vraag en aanbod aan beide zijden van de grens?), een netwerkstrategie voor de energietransitie (hoe kunnen de energienetwerken op elkaar aansluiten en waar landt de offshore energie-opslag?), een integraal toeristisch perspectief voor de regio (kunnen kust-, steden- en landschapstoerisme meer van elkaar profiteren?) en een collectieve mobiliteitsstrategie voor OV en fiets (hoe zorgen we voor robuust bereikbare dorpen en steden? Kunnen we regionale fietsroutes aan elkaar koppelen?). Daaraan gekoppeld wordt ingezoomd op drie deelgebieden (H4) waar deze grensoverschrijdende samenwerking gestalte heeft gekregen en waar de handelingsperspectieven een bijdrage aan kunnen leveren.

De grensvisie is met opzet geen uitgewerkte strategie of 'masterplan' voor de regio, maar een gezamenlijk gedragen kader voor bestaande inhoudelijke visies in de regio en een kader voor de verdere uitwerking van een concrete actieagenda voor samenwerking in de grensregio.

## ACTUEEL

Een actueel voorbeeld zijn de stikstofmaatregelen. Welke strategieën zijn hiervoor aan beide zijden van de grens uitgedacht en hoe kunnen deze worden geïmplementeerd? De stikstof aanpak hangt ook samen met een bredere visie op klimaat en gebiedsgerichte ontwikkeling.

Maar ook in het post Corona tijdperk kan gezamenlijk ingezet worden op regionaal economisch herstel. Lokale voedsel productie, samenwerking, ondernemerschap zullen in onze euregio belangrijke thema's blijven.

Om meer thematisch samen te werken op de onderwerpen die spelen aan beide zijden van de grens, kunnen kansrijk grensoverschrijdende acties uitgelicht worden om te kijken wat we voor elkaar kunnen betekenen. De grensvisie kan hiermee als vliegwiel dienen voor de komende Interreg programmaperiode en het economisch herstel na de Coronacrisis. Juist in deze tijden is euregionale samenwerking meer dan ooit nodig en blijkt dat regio's de grensknelpunten en kansen blijvend onder de aandacht van de nationale overheden moeten brengen.

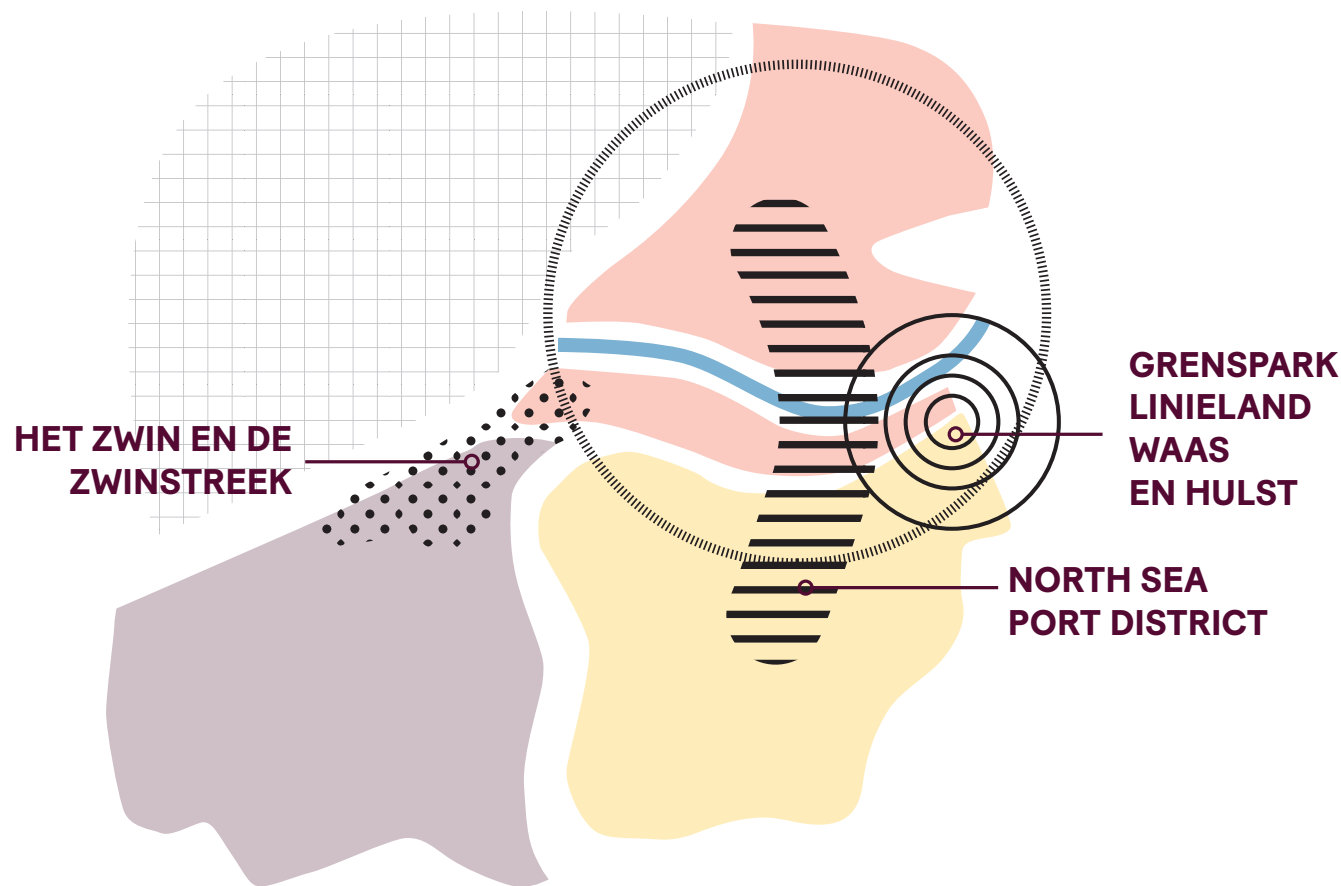


## Een eigen verhaal

**"..een grensoverschrijdende visie uitwerken als gezamenlijk vertrekpunt voor samenwerking aan duurzame ontwikkeling in de grensregio.."**

"Euregio Scheldemond wil in 2020 een **toonaangevende, dynamische regio** zijn in het Vlaams-Nederlandse grensgebied en de regio duidelijk op de Europese kaart zetten. Dit vanuit een **eigen perspectief** en via een grondige **grensoverschrijdende samenwerking**."

# Inleiding



*Euregio Scheldemond en drie deelgebieden waar concrete samenwerking zichtbaar is*

## GRENSWERK

Het voorliggende document is een grensoverschrijdend vertrekpunt voor samenwerking in de Scheldemond regio; een samenwerkingsverband tussen de provincie Oost-Vlaanderen, West-Vlaanderen en Zeeland. Het biedt duurzame handvatten voor het beantwoorden van actuele (ruimtelijke) vraagstukken en anticipeert op de vragen van de toekomst. Het doel is ook om bij te dragen aan een betere afstemming op het vlak van omgevingsbeleid van de verschillende provincies. Daarnaast helpt dit document bij het bepalen van de thema's voor nieuwe interreg periode.

In het Scheldemondgebied lopen reeds talrijke initiatieven, projecten en grensoverschrijdende samenwerkingsverbanden. Enkele goede voorbeelden van grensoverschrijdende samenwerking worden in het schema hiernaast weergegeven, zoals de natuurontwikkeling in het Zwin, de samenwerkende havens in het North Sea Port gebied en het grenspark Linieland Waas en Hulst. De dynamiek in de verschillende deelgebieden wordt in de grensvisie niet verder benoemd omdat elk deelgebied daar een eigen vorm aan geeft. In appendix I is echter wel een doorkijk gegeven naar de waarde van de grensvisie in de deelgebieden. De meerwaarde van de grensvisie is om in beeld te brengen dat er ook over de deelgebieden heen samengewerkt moet worden. De grens vormt namelijk vaak ook een barrière. Om deze barrières te kunnen weghalen is een grensoverschrijdende visie, waarin thema's worden benoemd waarop samenwerking een meerwaarde is, noodzakelijk. Alleen door grensoverschrijdend te werken kan de regio zijn ambities waarmaken.

## Realisatie ambities

Op veel niveaus en in veel gebieden wordt gewerkt aan visievorming. Er zijn **hoge ambities** op het vlak van circulaire economie, energietransitie en klimaatadaptatie. Echter zijn er nog geen **operationele handelingsperspectieven** op verschillende tijdschalen.

Elke ambitie heeft een **ruimtelijke weerslag** in de regio. Niet elke ambitie is te combineren en kan 'gestapeld' worden. De ruimte is beperkt: **niet alles kan overal**.



# Proces



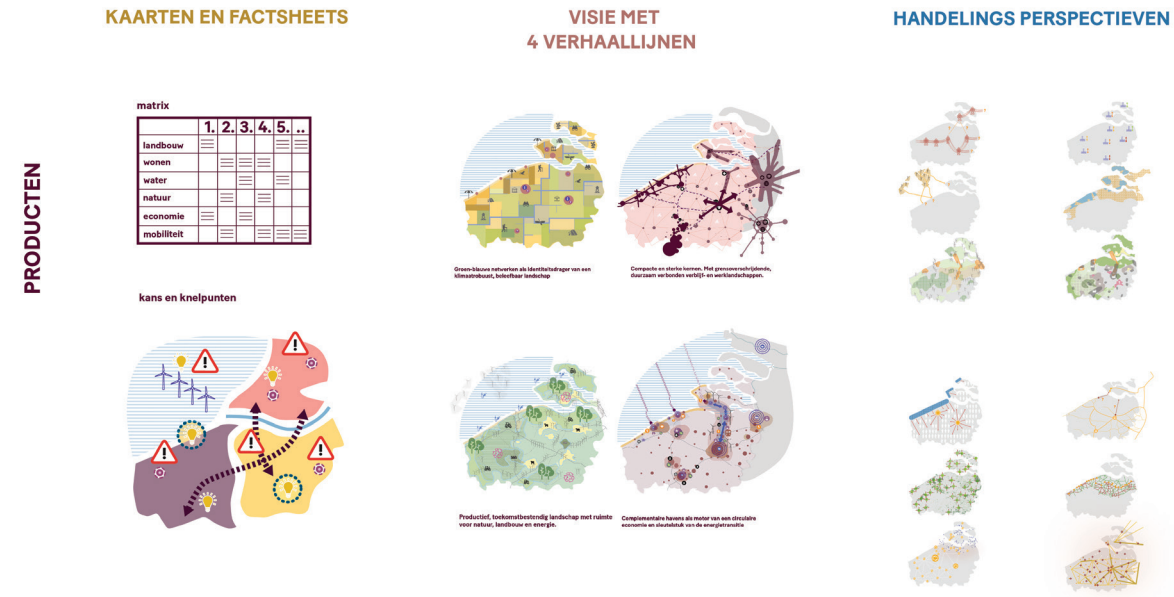
Aan beide zijden van de grens wordt op dit moment op verschillende bestuurlijke niveaus gewerkt aan (ruimtelijke) visies, plannen en strategieën. Het doel van deze grensvisie is niet om nog een 'nieuwe' visie te ontwikkelen, maar juist om bestaande visies, ambities en plannen te integreren in één overkoepelend verhaal van de regio. Daarbij de nadruk leggend op de gezamenlijke ambities en uitgangspunten die worden gedeeld en aan te geven waar deze juist niet op elkaar aansluiten. Het is uitdrukkelijk niet de bedoeling om deze verschillen weg te werken, maar vooral in te gaan op datgene waarin gezamenlijke meerwaarde wordt onderkend: waar ontbreekt het aan concrete handelingsperspectieven? Hierin kan de regio de grensoverschrijdende samenwerking concreet maken en werken aan een sterkere en dynamische regio.

Het opstellen van de visie verliep in drie stappen:

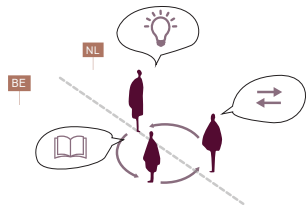
1. Welke regio zijn we?
2. Welke regio willen we zijn?
3. Welke prioritaire thema's werken we gezamenlijk uit?

Hiervan zijn verschillende producten gemaakt: een grote matrix met een beleidsanalyse op negen verschillende thema's, kansen & knelpuntenkaarten, ruimtelijke principes, vier onderscheidende verhaallijnen en uiteindelijk vier handelingsperspectieven als concrete werkagenda voor de regio.

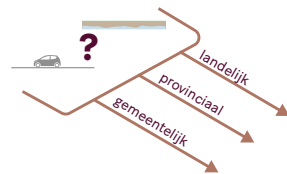
Een uitgebreide processamenvatting is als appendix II aan dit document toegevoegd.



# Niet ruimtelijke aspecten en randvoorwaarden



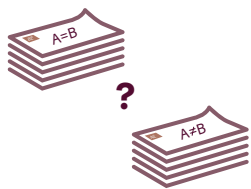
Grensoverschrijdende kennisuitwisseling



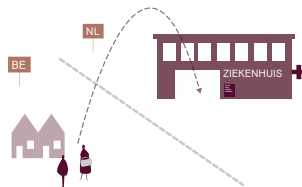
Verschillen in bestuurlijke organisatie en bevoegdheden



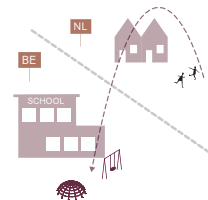
Gelijkstellen diploma's



Beleidsknelpunten en juridische knelpunten in werken, wonen en verzekeringen



Grensoverschrijdend werken



Grensoverschrijdend naar school

De focus van deze grensvisie ligt op de (ruimtelijke) omstandigheden die regionaal kunnen worden beïnvloed of waarbij een regionale agendering door kan werken op de lokale of nationale schaal. Binnen de Euregio Scheldemond spelen echter ook andere thema's waarbij grensoverschrijdende samenwerking essentieel is. Daarom moeten belangrijke thema's als economische ontwikkeling, innovatie, onderwijs, arbeidsmarkt en kennisuitwisseling als horizontale thema's meegenomen worden bij ontwikkelingen.

Met name het onderdeel kennisdeling is een belangrijk onderdeel van de werking van de Euregio Scheldemon, o.a. in trajecten van grensgovernance en het oplossen van grensknelpunten. Zo is het voor bijvoorbeeld lastig een volledig geïntegreerde arbeidsmarkt te hebben als er ongelijkheid is in de waarde van diploma's, of als er verschillen in belastingsystemen zijn. Dit document richt zich niet zozeer op het harmoniseren van deze knelpunten.

Samenwerking is hier bij van belang. Hoe deze samenwerking te organiseren blijft ook een principekeuze. Verschillende vraagstukken worden aan beide zijden van de grens in verschillende colleges behandeld en ook bevoegdheden liggen anders. Per thema is het van belang de juiste actoren te identificeren en overleg, communicatie en samenwerking op elkaar af te stemmen.

# 1

## **Welke regio zijn we?**

**Een analyse van kansen, knelpunten en het ruimtelijk DNA van de regio**



# Het ruimtelijk DNA



Kaart van Vlaanderen (1612), Pieter van den Keere, "Beschrijving van de Nederlanden"

## SCHELDEMOND

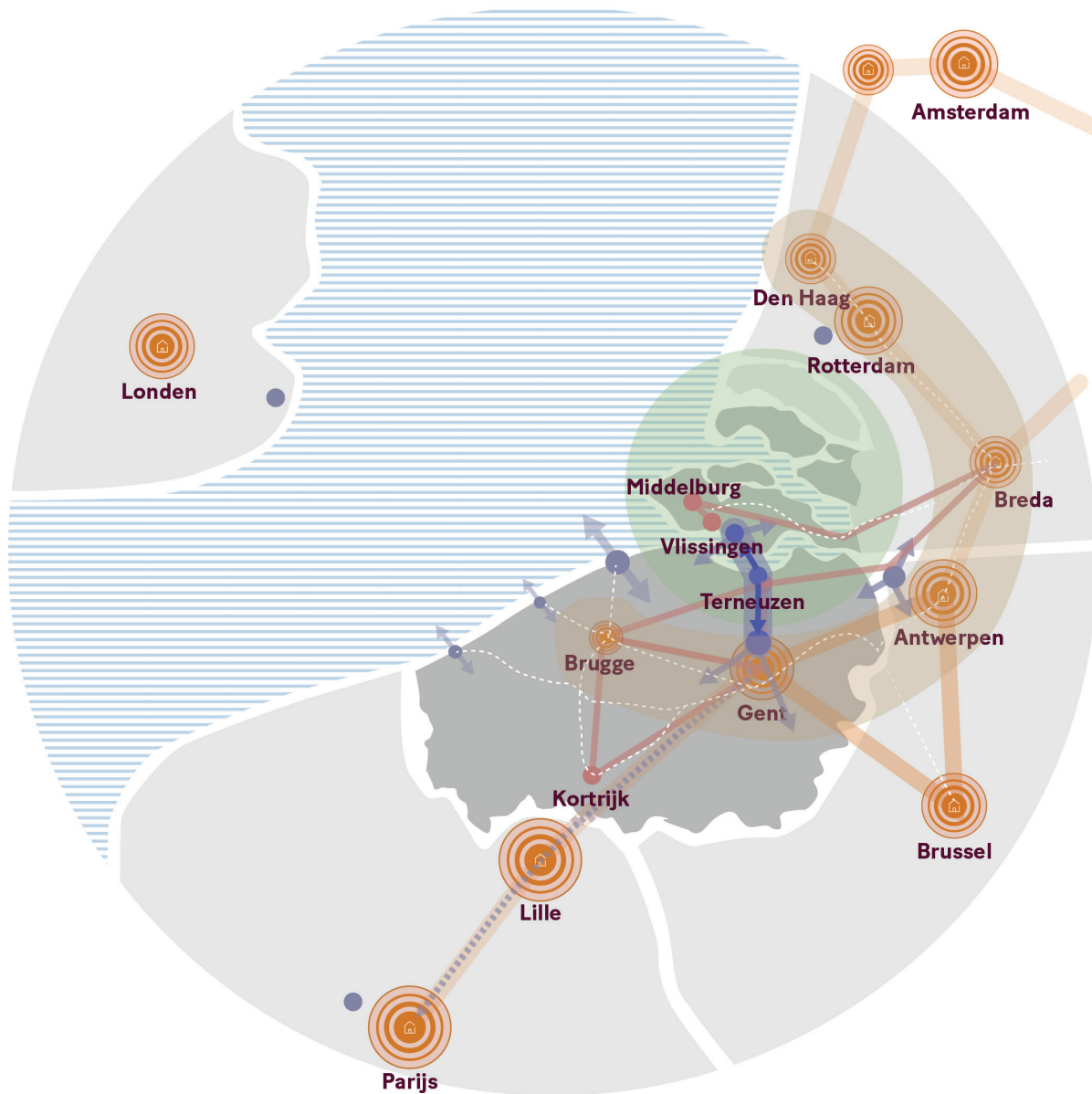
Water is al eeuwen lang van belangrijke invloed op de grensregio. Gevormd door de 'Delta' van Schelde en Maas zijn en kenmerkende overeenkomsten door de gemeenschappelijke ontstaansgeschiedenis, maar ook belangrijke verschillen. Het eilandenrijk van Zeeland en bijvoorbeeld het krekenslandschap in Vlaanderen zijn beide gevormd door het water maar hebben nu een eigen landschappelijk karakter. Het huidige Zeeuws-Vlaanderen vormde de overgang tussen de polders en het krekenslandschap. De historische kaart hiernaast schetst dit beeld, en kenmerken die in de 17e eeuw al te zien zijn kunnen nu nog herkend worden.

De rijke geschiedenis van de regio ontplooit zich in het landschap, maar werd ook manifest in de vele dorpen, woonkernen en steden. De grote hoeveelheid (kleine) nederzettingen op de kaart hiernaast springt in het oog en nog steeds leeft een groot deel van de ruim 3 miljoen inwoners in deze (kleinere) kernen.

Het DNA dat zich uit in de dorpskernen en de cultuurhistorische lagen van het landschap maakt de Scheldedelta met zijn zeegaten, geulen, dijken, haven- en vestingsteden zijn een uniek potentieel voor de regio. Het landschap, de steden en de bijzondere kustlijn maken deze regio uniek in Europa.



# Context



## STRATEGISCHE LIGGING

De Scheldemondregio opereert niet in een vacuüm. Zo is de regio strategisch gepositioneerd ten opzichte van belangrijke (Europese) krachtenvelden: de noord Franse corridor Lille-Parijs, de Nederlandse Randstad en de Vlaamse Ruit. Met haar vele zeehavens profiteert de regio van deze strategische ligging en vormt het een belangrijke schakel in de doorvoer van (bulk-)goederen, producten en passagiers naar het Europese achterland.

Antwerpen en zijn haven zijn belangrijke spelers op de grens van de regio, maar maken geen onderdeel uit van het samenwerkingsverband van de Scheldemondregio. Vanuit de grote schaal geobserveerd kan een deel van de regio, voornamelijk het Zeeuwse deel, gezien worden als een groen hart, waar relatief gezien minder stedelijke ontwikkeling is, binnen een internationale stedenband van Den Haag tot Brugge.

# Observaties



1.



2.



3.



4.



5.



6.

1. "De Scheldemondregio is een diverse regio met sterke verschillen in stedelijke ontwikkeling en economie en belangrijke overeenkomsten op het gebied van landbouw en recreatie."

2. "De kustgebieden en de aanwezigheid van belangrijke havens maken de regio als 'poort van de Delta' belangrijk voor de overige landsdelen in Nederland en België."

3. "De 'grens' is steeds minder zichtbaar: Dagelijks woon-werkverkeer strekt zich uit tot over de landsgrenzen. Personeel in ziekenhuizen, onderwijs, industrie en toerisme zijn zowel uit Vlaanderen als uit Zeeuws-Vlaanderen afkomstig."

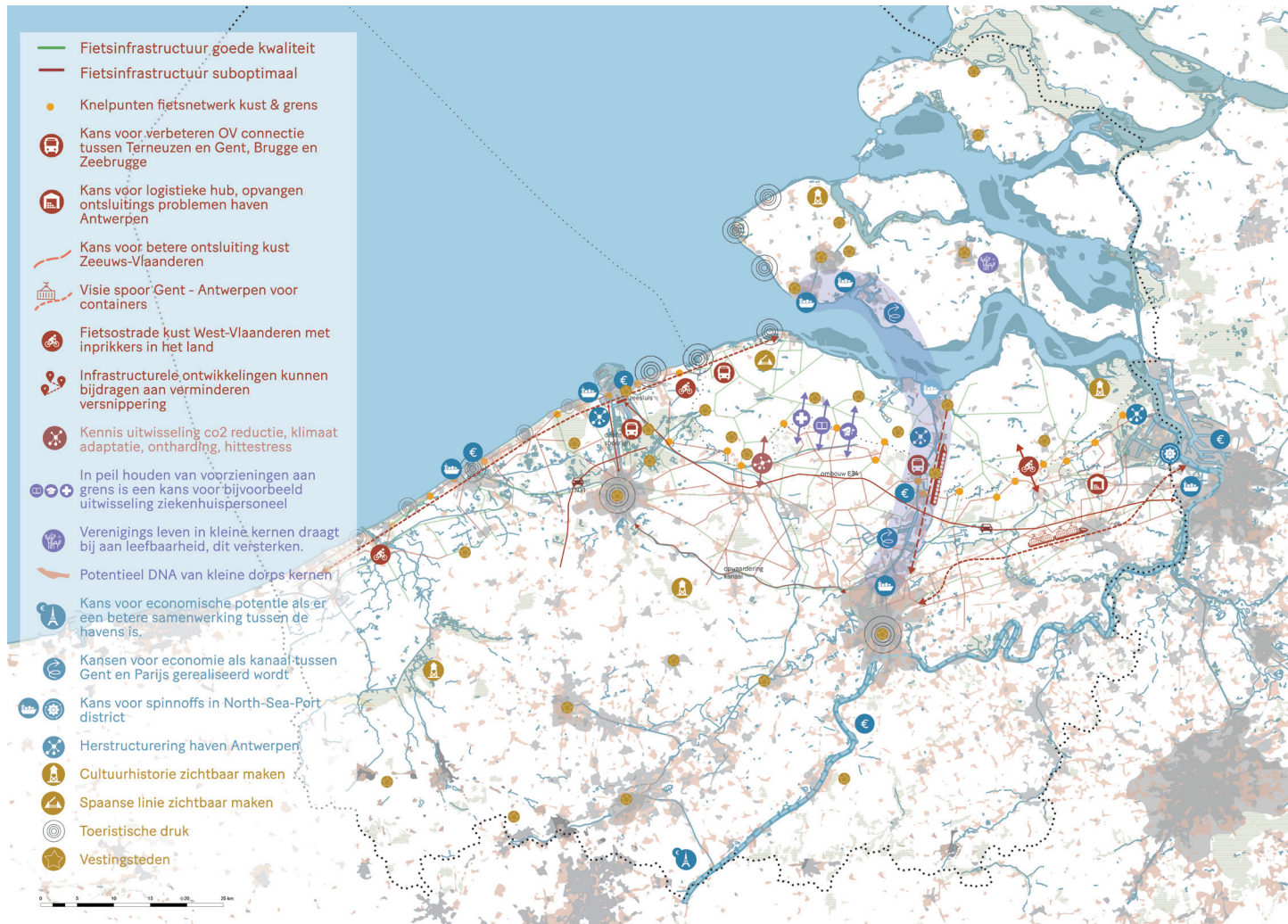
4. "De identiteit van de regio is diffuus, maar kent een gemene deler: het landschap dat sterk is gevormd door de wisselwerking tussen de zee, het rivierenlandschap en de mens. Ook al wordt dit niet altijd meer overal ervaren."

5. "Een uitstekend voorbeeld van grensoverschrijdende samenwerking, is de fusie van de verschillende havens tot North Sea Port District, die verschillende opportuniteiten met zich meebrengt voor de haven en de omliggende gemeenten en steden. Op toeristisch vlak kan de complementaire stedelijke ontwikkeling rondom de badplaatsen Knokke-Heist en Cadzand als sterk voorbeeld worden gezien."

6. "Een groot deel van de drie miljoen inwoners woont in één van de vele (kleine) dorpen die de regio rijk is. Het verknopen van 'stedelijkheid' en 'ruraliteit' in het beleid bij allerlei ontwikkelingen is van groot belang."



# Kansen & knelpunten



bronnen:  
 Toestand fietsinfrastructuur: 'Bovenlokaal functioneel fietsroutenetwerk', Departement Mobiliteit en Openbare Werken (2013)  
 Natura 2000: 'Beschermd gebieden in de EU', Europese Commissie (2019)

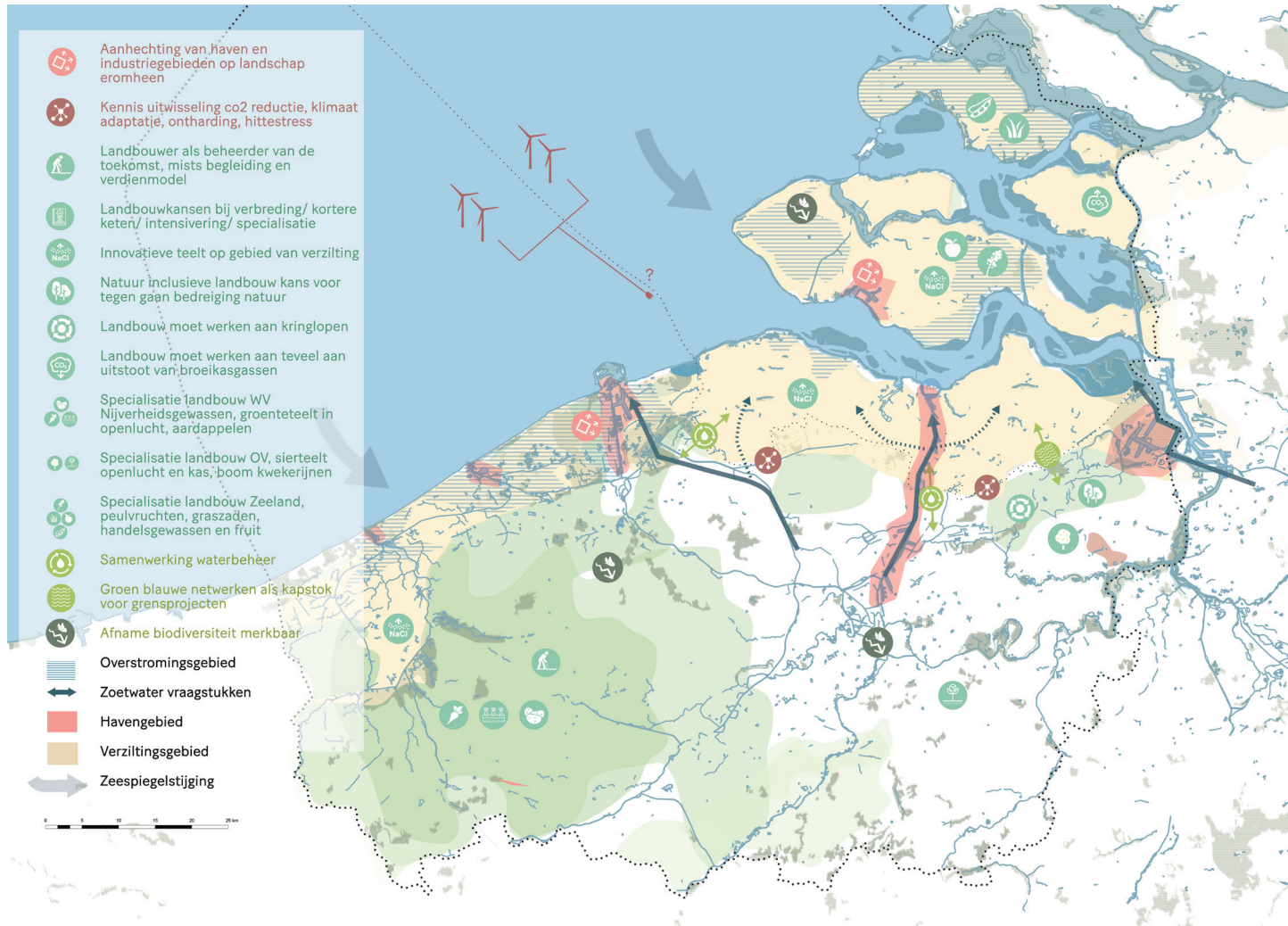
## KANSEN & KNELPUNTEN

Vanuit de analyse van de bestaande beleidsstukken en de werksessies met de verschillende experts en beleidsmedewerkers van de provincies, zijn een aantal thema's, kansen en knelpunten naar voren gekomen. Deze zijn op kaart weergegeven en op de volgende twee pagina's te zien. De kaarten zijn een weerspiegeling van de wensen, ideeën en opgaven die bij de verschillende experts relevant worden geacht. Op deze pagina zijn de kansen en knelpunten omtrent de volgende thema's weergegeven:

- Mobiliteit
- Toerisme
- Economie
- Wonen

Op het gebied van mobiliteit worden er bijvoorbeeld kansen gezien voor het versterken van de grensoverschrijdende openbaar vervoer verbindingen. De as Gent-Terneuze kan profiteren van een goede verbinding, net als de kustzone. Ook een goede fietsinfrastructuur kan hier zorgen voor een vergroting van de bereikbaarheid van dorpen in het buitengebied. Rondom de havens worden kansen gezien voor thematisch geclusterde spin-offs. Ook worden kansen gezien voor de circulaire economie. Het landschap en de vele dorpen, rijk aan cultuurhistorische lagen, wordt gezien als grote kans voor een toeristisch en recreatief gebruik van het buitengebied. Hierbij wordt het beter bereikbaar en zichtbaar maken als belangrijke voorwaarde genoemd.

# Kansen & knelpunten



bronnen:  
 Landbouw: 'Studie Agrocomplex Scheldemondregio', Euregio Scheldemond (2012)  
 Verzilting: 'Verzilting in Nederland: oorzaken en perspectieven', Wageningen UR (2011); Topsoil Airborne EM kartering van zoet en zout grondwater in Vlaanderen (2019)  
 Overstromingsgevoelig gebied: 'Kleine kansen, grote gevolgen', PBL (2019); 'Overstromingsgevoelige gebieden in Vlaanderen', Vlaamse Overheid (2018)

## KANSEN & KNELPUNTEN VERVOLG

Op deze pagina zijn de kansen en knelpunten rond de volgende thema's weergegeven:

- Klimaat
- Ecosysteem
- Energie transitie
- Voedselvoorziening

Voor de landbouw worden kansen gezien waar de agrariër de landschapbeheerder van de toekomst zou kunnen worden, in een systeem met bredere bedrijfsvoering mits er ruimte is voor een verdienmodel.

Naast kansen staat de landbouw ook onder druk. Het veranderende klimaat, verzilting en verdroging zijn een bedreiging. Zoet water is een belangrijk knelpunt voor de regio. Zowel voor gebruik in de landbouw, industrie als in de woonkernen. Vanuit klimaatverandering staat de Delta eveneens onder druk. De stijgende zeespiegel levert naast een kustveiligheidsopgave ook kansen om nieuwe ecologische structuren te verbinden aan bestaande natuurgebieden.

De energietransitie zal eveneens een belangrijke ruimtelijke claim op het gebied leggen. Een belangrijk knelpunt werd in het buitengebied gesignaleerd. Hier komen verschillende transitie samen en worden er veel ruimteclaims zichtbaar zonder dat daarvoor de ruimte is. Vanuit de nieuwe offshore-windparken op zee is de kwestie van het aanlandpunt een belangrijke keuze die de regio in gezamenlijkheid met andere relevante bestuurlijke partners zullen moeten maken.

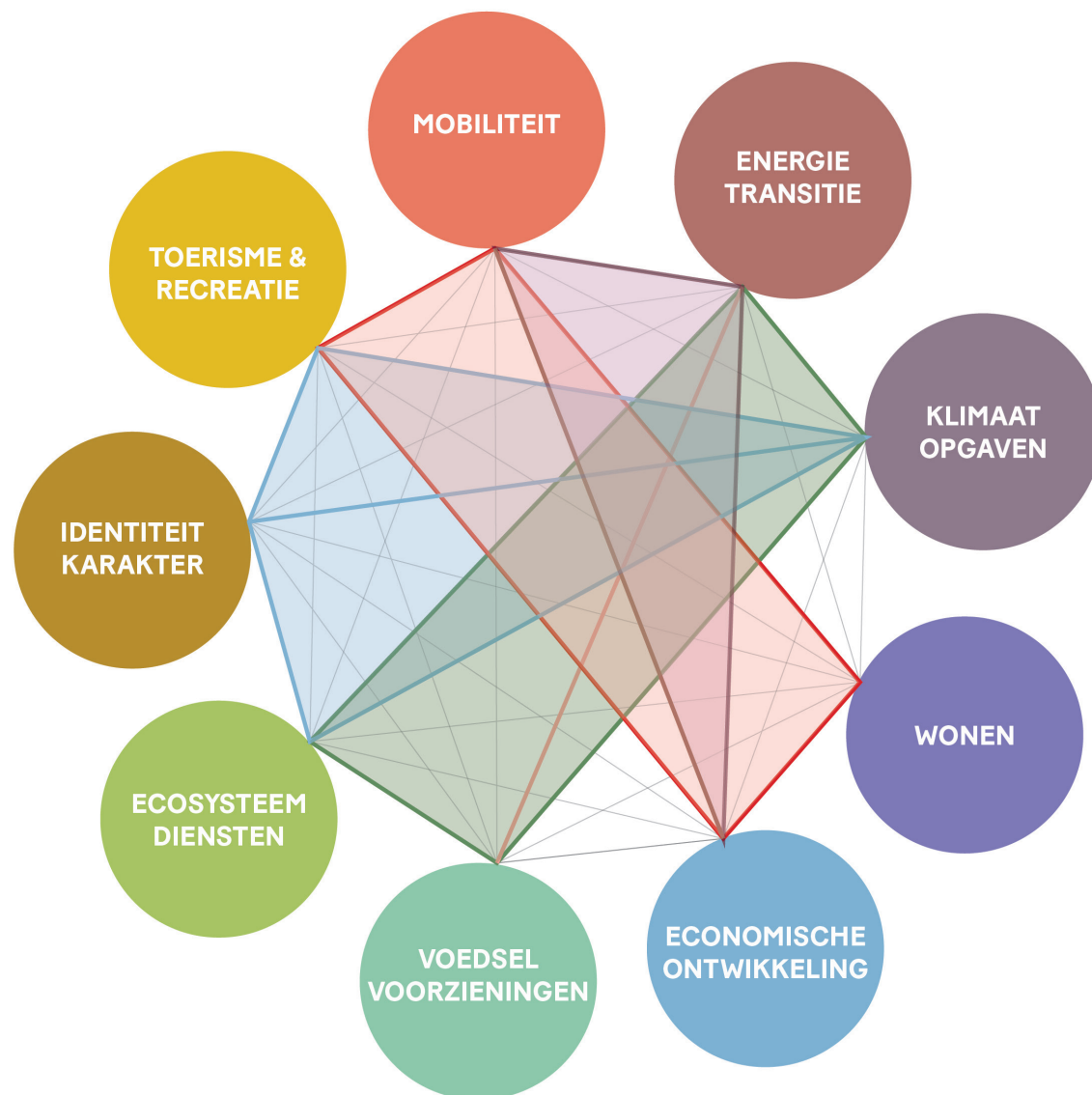
# 2

**Welke regio willen we zijn?**

**Een gezamenlijke visie opgebouwd uit vier verhaallijnen**



# NEGEN THEMA'S - VIER VERHAALLIJNEN



## VIER VERHAALLIJNEN

De gebiedsvisie is opgebouwd aan de hand van vier verhaallijnen. Deze vier verhaallijnen, of krachtlijnen, zijn gevormd door de negen thema's uit de analysefase te clusteren op basis van samenhang in ruimtelijke weerslag, complexiteit en geografische positionering. De verhaallijnen bevatten elementen, ambities, kansen en knelpunten van verschillende thema's en overlappen elkaar op bepaalde punten. Ze schetsen een beeld van welke regio we willen worden; een ideaalbeeld voor de toekomst. Op de volgende pagina's worden de verhaallijnen en de principekeuzes die aan de verhaallijnen ten grondslag liggen toegelicht.

### Verhaallijn 1:

Toerisme & Recreatie - Klimaatopgaven - Ecosysteemdiensten - Identiteit en karakter

### Verhaallijn 2:

Wonen - Toerisme & Recreatie - Economische ontwikkeling - Mobiliteit

### Verhaallijn 3:

Ecosysteemdiensten - Energietransitie - Klimaatopgaven - Voedselvoorzieningen

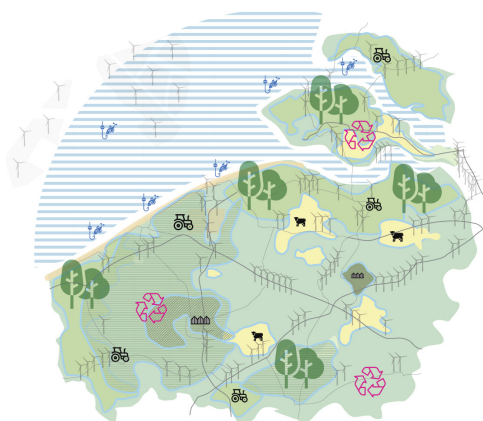
### Verhaallijn 4:

Energietransitie - Economische ontwikkeling - Mobiliteit

# VIER VERHAALLIJNEN



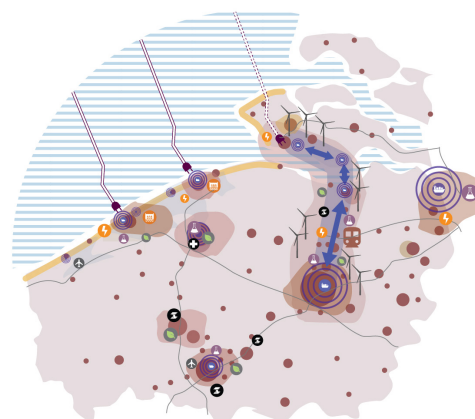
1. **Groen-blaue netwerken als identiteitsdrager voor een klimaatrobuust, beleefbaar landschap.**



3. **Productief, toekomstbestendig landschap met ruimte voor natuur, landbouw en energie.**



2. **Compacte en sterke kernen, met grensoverschrijdende, duurzaam verbonden, verblijf- en werklandschappen.**



4. **Complementaire havens als motor van een circulaire economie en sleutelstuk van de energietransitie.**

## HET VERHAAL VAN DE REGIO

De verhaallijnen voor de gebiedsvisie bestaan uit samengestelde thematieken die onderling sterke samenhang vertonen. Alle verhaallijnen kennen echter ook dominante thema's op het gebied van toerisme/recreatie, wonen/werken, landbouw/landschap en economie/energie. De verhaallijnen zijn complementair aan elkaar en vormen de basis van de grensvisie. Alleen in gezamenlijkheid zijn de verhaallijnen te beschouwen:

1. Groen-blaue netwerken als identiteitsdrager voor een klimaatrobuust, beleefbaar landschap.
2. Compacte en sterke kernen, met grensoverschrijdende, duurzaam verbonden verblijf- en werklandschappen.
3. Productief, toekomstbestendig landschap met ruimte voor natuur, landbouw en energie.
4. Complementaire havens als motor van een circulaire economie en sleutelstuk van de energietransitie.

De principekeuzes die per verhaallijn worden beschreven geven aan op welke vlakken er (grensoverschrijdend) principiële keuzes moeten worden gemaakt om het toekomstbeeld zoals dat in de verhaallijn wordt geschetst te kunnen realiseren.

# 1 Groen-blaauwe netwerken als identiteitsdrager voor een klimaatrobuust, leefbaar landschap.



Klimaatverandering vraagt een gezamenlijke aanpak. Ondermeer verzilting, verdringing, het opvangen van (piek-)waterstromen maken ingrepen in onze leefomgeving noodzakelijk. Groen-blaauwe netwerken vormen de basis van een adaptief landschappelijk systeem wat het mogelijk maakt om klimaatverandering het hoofd te bieden. Deze groenblauwe netwerken worden tevens goed ontsloten en duurzaam verbonden. Op deze manier wordt recreatie en toerisme niet enkelzijdig en op de kust gericht, maar van hoge kwaliteit en op verschillende plekken in de regio.

Het op een regionale schaal ontwikkelen van een sterk toeristisch product, complementair aan de kust(steden) en hotspots als Gent, Brugge en Middelburg is van belang. Hierbij worden cultuurhistorische troeven en de landschappelijke kwaliteit van de meer rurale gebieden betekenisvol en eigentijds uitgespeeld. Belangrijk voor zowel de leefbaarheid van de dorpen in het buitengebied als voor de leefbaarheid in de stad.

Natuurontwikkeling en het versterken van biodiversiteit gaan hand in hand met het ontsluiten van recreatielandschappen in het achterland. Dit kunnen gebieden zijn waar de mens 'te gast' is en waar flora en fauna prioriteit hebben. Door deze gebieden beter aan elkaar te verknopen wordt de biotoopwaarde versterkt en de ecologische dooradering van het gebied geholpen.

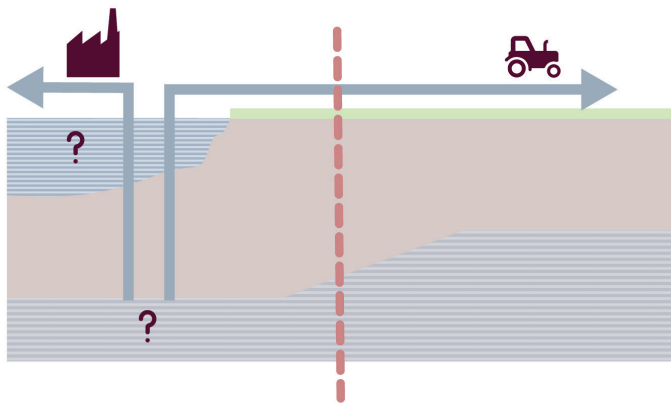
# 1

## Groen-blauwe netwerken als identiteitsdrager voor een klimaatrobust, beleefbaar landschap.

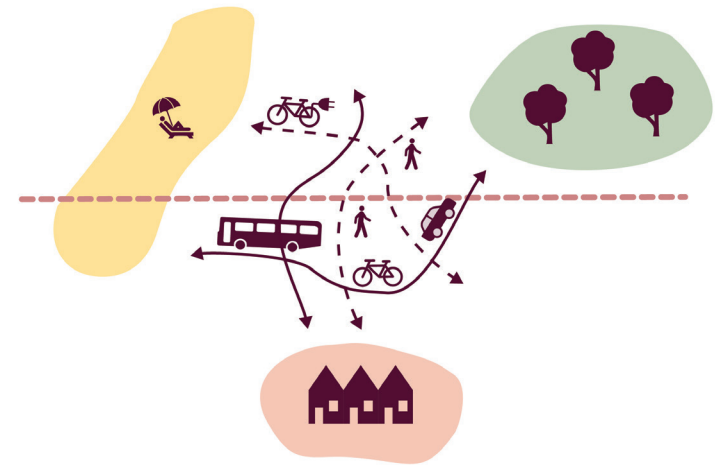
### PRINCIPEKEUZES

- **Zoet water is schaars.** Afstemming en grensoverschrijdende afspraken zijn nodig om de watervoorziening voor de industrie, landbouw en steden kwalitatief en kwantitatief te kunnen borgen. Het samenhangend grondwatersysteem vraagt om een uitgekiend beheer. Waar worden de buffers aangelegd om onnodige verzilting te voorkomen? Wat heeft prioriteit op het gebied van zoet water: de industrie in de haven van Gent of de landbouw in Zeeuws-Vlaanderen?
- **Recreatie en toerisme kunnen een bron van inkomsten vormen voor de gehele regio, maar zijn dat nu nog niet.** Toeristische druk concentreert zich nu op de kustzone en een aantal andere (stedelijke) hotspots. Een betere spreiding van toerisme door de regio draagt bij aan de economie, ook in de kleinere kernen. Om bestaande en nieuwe (natuur)gebieden beter te ontsluiten moeten duurzame vervoersmodi beschikbaar zijn om dat toerisme mogelijk te maken. Provincies en gemeenten maken hierin nu hun eigen keuzes: bijvoorbeeld inzet op goede openbaar vervoersverbindingen of op een excellent fietsnetwerk. Zonder samenhang kan er geen goed netwerk ontstaan.
- **Landschappelijke kwaliteit en historische waarden worden gezien als de basis voor de identiteit van de regio, maar het landschap zoals we het nu kennen is aan verandering onderhevig.** Verschillende transitieopgaven, zoals de energietransitie en de klimaatopgave, hebben een impact op het landschap. Blijven traditionele landschapskenmerken de basis voor landschappelijke kwaliteit of accepteren we de ingrijpende verandering in het landschap door bijvoorbeeld de energietransitie, zodat een nieuw landschap kan ontstaan, gelijk aan de cultuurlandschappen in het verleden? Een landschappelijk verhaal van de regio vormt de basis voor het antwoord op de vraag waar welke transitie vorm gaat krijgen.





**Afstemming is nodig om zoetwater voor iedereen beschikbaar te houden, ook in een periode van droogte.**

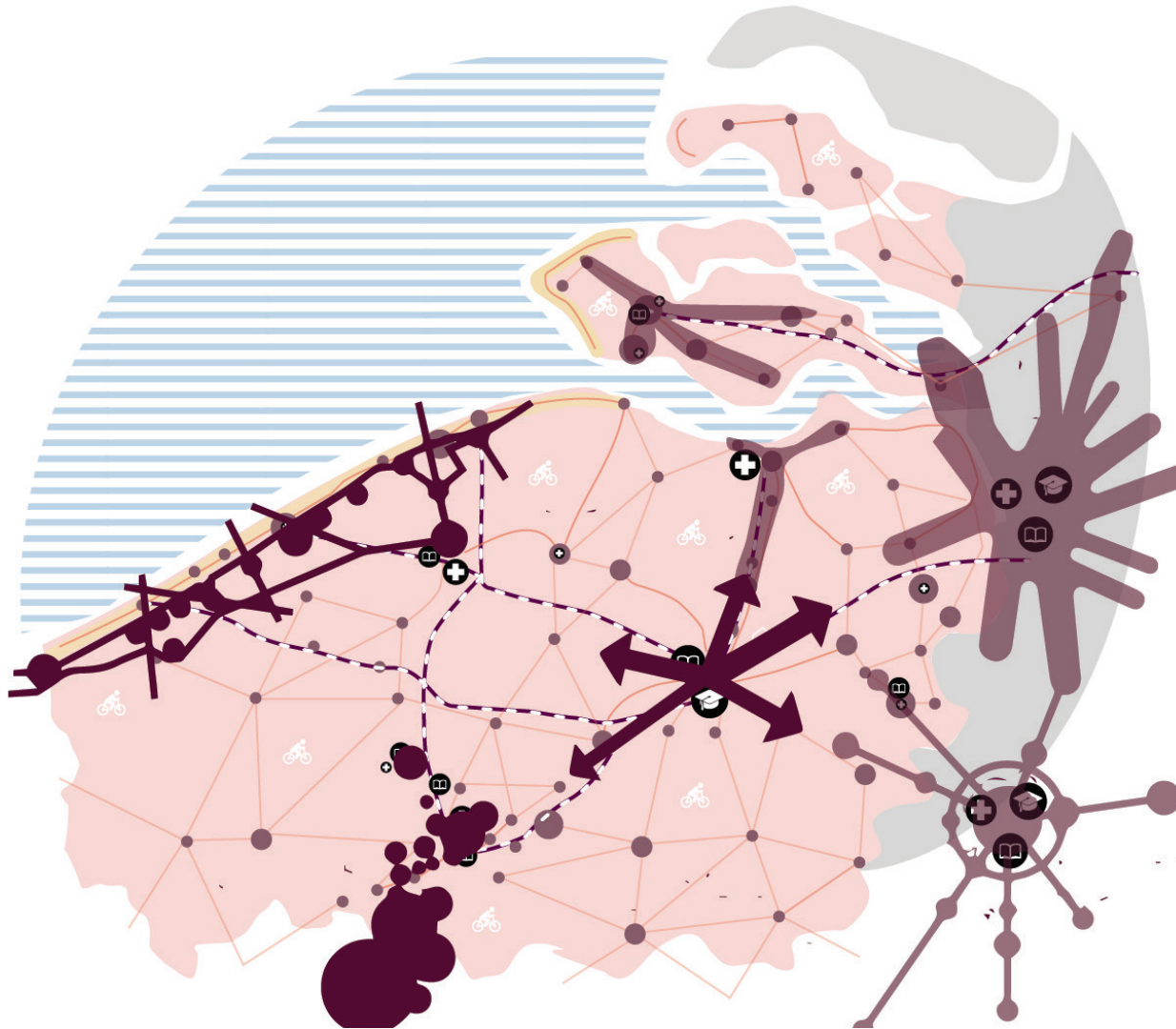


**Recreatie en toerisme kunnen een bron van inkomsten vormen voor de gehele regio, maar zijn dat nu nog niet.**



**Landschappelijke kwaliteit en historische waarden worden gezien als de basis voor de identiteit van de regio, maar het landschap zoals we het nu kennen is aan verandering onderhevig.**

## 2 Compacte en sterke kernen, met grensoverschrijdende, duurzaam verbonden, verblijf- en werklandschappen.



De dorpen en steden van de grensregio hebben elk hun eigen identiteit, karakter en leefsnelheid. Waar het ene dorp kampt met krimp, is in de andere kern de woningnood hoog. Deze natuurlijke dynamiek verandert niet, maar de manier waarop wel: compacte kernen met verdichting op een inclusieve, gezonde en duurzame manier zijn het uitgangspunt. Hierbij kan de identiteit van een plek de basis voor (nieuwe) ruimtelijke ontwikkelingen vormen. Zo kan bijvoorbeeld rondom cultuurhistorische sites op betekenisvolle wijze verdicht worden.

Belangrijk voor de leefbaarheid is dat grensoverschrijdend wonen, werken en gebruik maken van voorzieningen mogelijk is. Het dagelijkse systeem van woon-werk verkeer zal zich steeds meer over de grens uitstrekken. Hierbij zijn duurzame grensoverschrijdende mobiliteitsvormen een belangrijke impuls voor de leefbaarheid van zowel de kleinere dorpen als de grote steden van de regio. Een uitbouw van vervoer op maat (Mobility as a Service, MaaS), aangevuld met een sterk netwerk van openbaar vervoer en fietsverbindingen wordt een grensoverschrijdende aangelegenheid. Het versterken van bestaande openbare vervoersnetwerken is hierbij aandachtspunt.

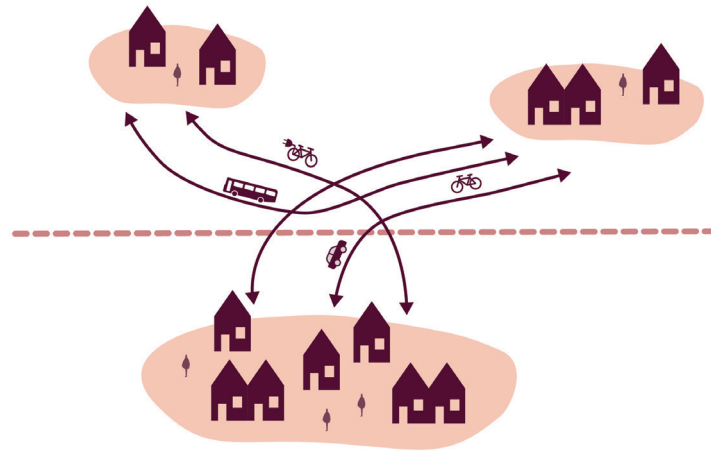
Naast goede en duurzame mobiliteitsopties zijn er voor de kleinere dorpen rondom de grens volop kansen om de leefbaarheid te verbeteren. Zo kunnen in een dorp zonder supermarkt de inwoners door middel van een lokale voedselcoöperatie toch in hun dagelijkse voedsel worden voorzien, lokaal en direct van de boer. Een gedeelde huiskamer met daarbij een winkel voor lokale streekproducten is een kleinschalige ontmoetingsplek voor iedereen: dorpsbewoners, voorbijtrekkende fietsers én toeristen. Door over de grens afstemming te bereiken over (basis)scholen kunnen ook ouders met kinderen gemakkelijk in het dorp van eigen keuze blijven wonen.

# 2

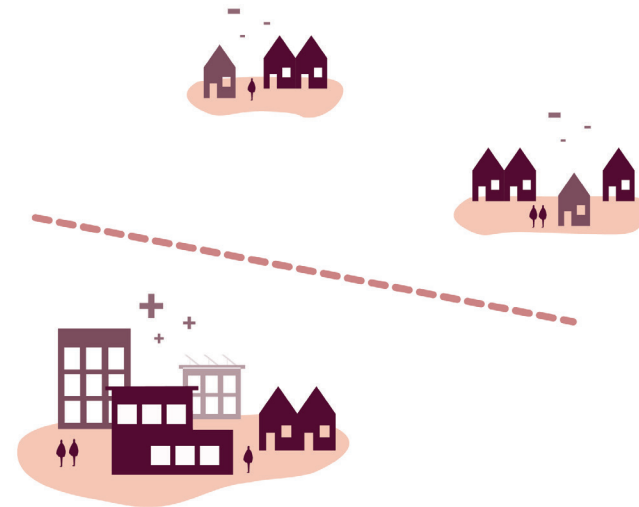
## Compacte en sterke kernen, met grensoverschrijdende, duurzaam verbonden, verblijf- en werklandschappen.

### PRINCIPEKEUZES

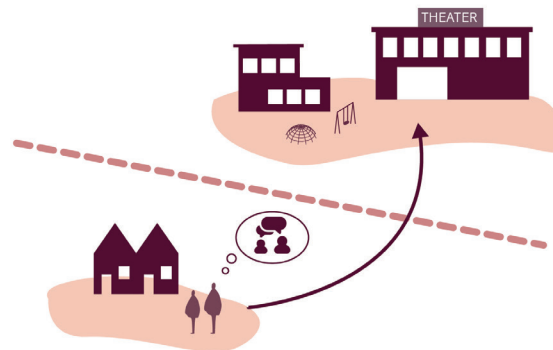
- **Om de regio bereikbaar te houden en de kleinere kernen met de grotere te verbinden zijn duurzame mobiliteitssystemen noodzakelijk.** Een beter grensoverschrijdend duurzaam mobiliteitssysteem kan op verschillende manieren vormgegeven worden. Er bestaat de keuze tussen meer infrastructuur (voor fiets of openbaar vervoer), een verbetering en optimalisatie van bestaande infrastructuur of het inzetten op nieuwe mobiliteitsvormen zoals MaaS. Keuzes moeten in samenspraak worden gemaakt om aansluitingsproblemen te voorkomen.
- **De verschillende gebieden van de regio hebben een eigen dynamiek. Waar in Zeeuws-Vlaanderen sprake is van krimp is de woningnood in de omgeving van Gent hoog.** Dit brengt spanningen met zich mee maar ook kansen. Kleine kernen in de regio kampen met leegloop en hebben moeite het voorzieningenniveau en de leefbaarheid op peil te houden. Deze kleine kernen kunnen echter wel een deel van de woningbehoefte van de grotere steden opvangen, mits goed verbonden. Een grensoverschrijdende samenwerking op het gebied van huisvestingsproblematiek kan voor beide kanten van de grens voordelen opleveren.
- **Inwoners van de regio wonen en werken aan weerskanten aan verschillende kanten van de grens maar van gezamenlijke ontmoetingsplekken is nog geen sprake.** Samenwerken begint met elkaar te leren kennen. Uitwisseling van mensen is een belangrijke voorwaarde en dat kan op een laagdrempelige manier. Culturele of sociale uitwisseling op lokaal niveau is van belang omdat hiermee de grens mentaal minder sterk wordt. Een groot budget om deze uitwisseling te organiseren is vaak niet nodig, het begint bij kleinschalige ontmoetingen of evenementen. Hiervoor zijn wel bestemmingen nodig en de bereidheid om bijvoorbeeld subsidies ook over de grens toe te kennen.



erg welkom. De concrete invulling van deze systemen vergt afstemming.

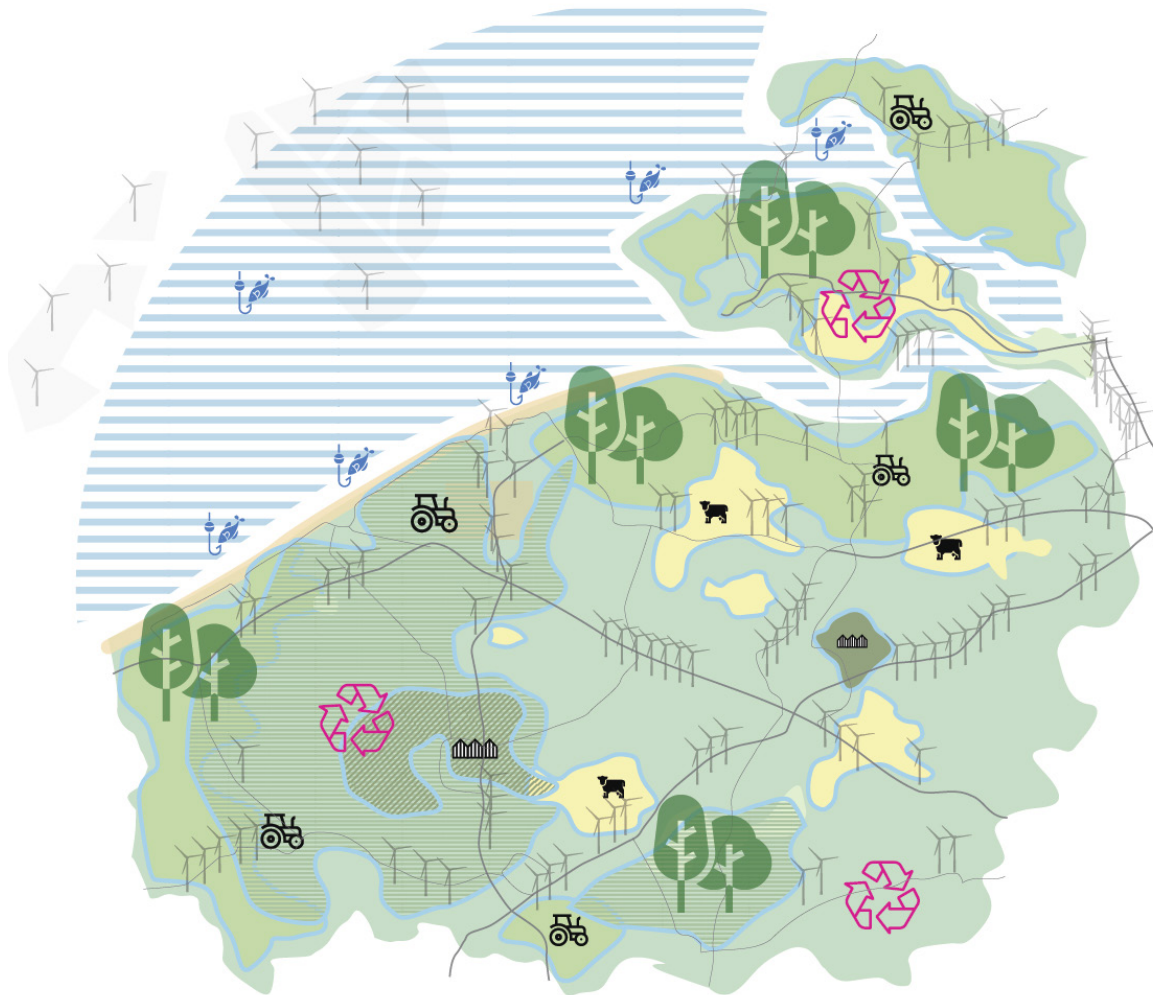


Huisvestingsproblematiek is er aan beide kanten van de grens. Afstemming kan balans brengen in groei en krimp.



Inwoners van de regio wonen en werken aan weerskanten van de grens maar van gezamenlijke ontmoetingsplekken is nog geen sprake.

### 3 Productief, toekomstbestendig landschap met ruimte voor natuur, landbouw en energie.



Het landelijk gebied is de plek waar veel transitieopgaven samenkomen. Het platteland van de toekomst is productief en leefbaar voor zijn inwoners. De agrariërs produceren op vele slimme manieren, onder andere innovatief, circulair, klimaatrobust, meer lokaal en verbreden hun activiteiten. Door middel van nieuwe landbouwsystemen, zoals bijvoorbeeld agroforestry (agroforestry betreft landgebruikssystemen waarbij het planten en/of actief beheren van bomen wordt gecombineerd met landbouw of veeteelt.) en natuurinclusief kan de kennis omtrent het verhogen van de weerbaarheid van het gehele landbouwsysteem vergroot worden. Hierbij zijn de rendabiliteit en een eerlijke prijs voor de primaire producent belangrijke uitgangspunten.

Voedselproductie is lokaal ingebed en in symbiose met natuur, landschap, energie, recreatie en wonen. Door het gebruik van klimaatresistente teelten en teeltmethodes blijft ook in de toekomst voedselproductie gewaarborgd. Voor sommige teelten kunnen verticale vormen van landbouw (indoor farming) bijdragen aan een efficiënter ruimtegebruik van de sector. Voor de gehele sector geldt dat de landbouw meer klimaatrobust is; dat wil zeggen een sector met weinig impact op het klimaat.

Naast de gebruikelijke dierlijke eiwitbronnen als vlees, vis en zuivel zijn op termijn plantaardige eiwitten een belangrijk aandachtsgedebied voor de agrarische sector. Eiwitten worden meer regionaal geteeld en benut in plaats van mondiaal ingevoerd. Eiwitten uit bijvoorbeeld peulvruchten, algen en wieren zijn vanuit het oogpunt van efficiënt ruimtegebruik voordelig. Ook binnen de dierlijke eiwitbronnen zien we een verdere ontwikkeling bijvoorbeeld insectenteelt, aquacultuur en een grotere aandacht rond dierenwelzijn en impact op het milieu.

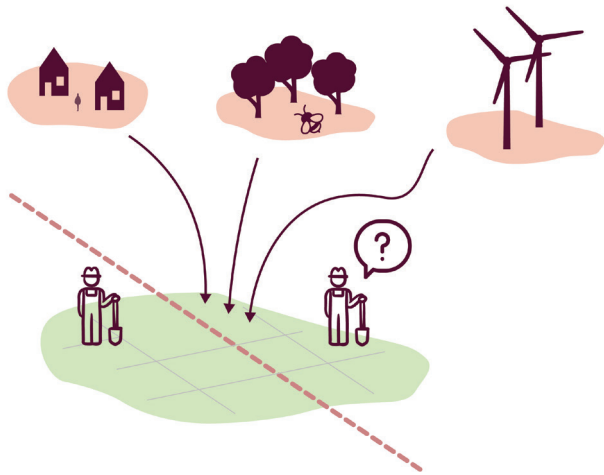
De productie van energie op een duurzame manier gaat in de toekomst meer ruimte vragen. Er is ruimte voor de energietransitie, vormgegeven door een maatschappelijk gedragen palet van hernieuwbare energiebronnen. Keuzes voor inpassingsprincipes, of een volgorde in de plaatsing van bijvoorbeeld zonnepanelen kunnen lokaal worden gemaakt. Van belang is om traditionele landschapkenmerken te behouden en versterken waar mogelijk.



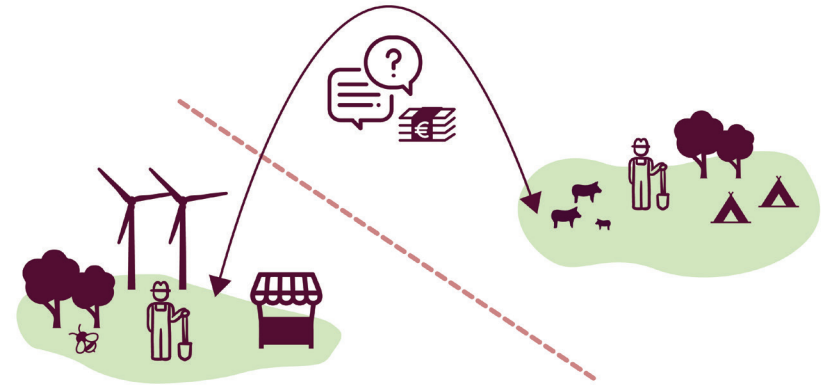
# 3 Productief, toekomstbestendig landschap met ruimte voor natuur, landbouw en energie.

## PRINCIPEKEUZES

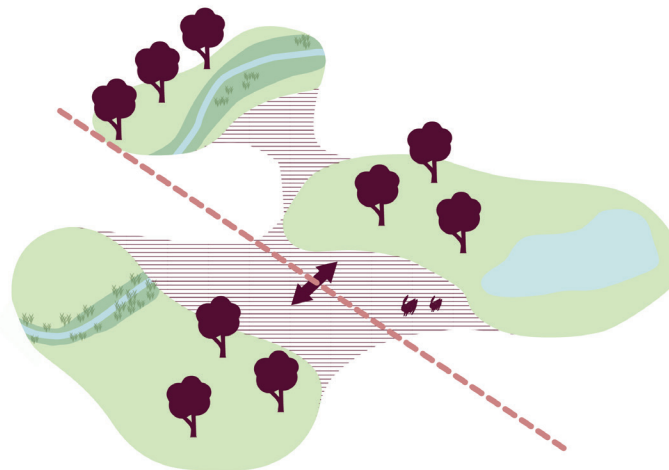
- **Grootschalige landbouwgebieden blijven in de toekomst belangrijk voor de voedselproductie en de export, maar veel ruimteclaims worden op het buitengebied afgewenteld.** De energietransitie, natuurontwikkeling en ook stedelijke ontwikkeling leggen een almaar groeiende claim op het agrarisch gebied. Om een concurrerende agrarische sector te hebben is ook enige maat en schaal nodig. Om versnippering tegen te gaan is soms een internationale ruilverkaveling nodig.
- **De agrariër wordt meer en meer als de landschapsbeheerder van de toekomst gezien, maar zonder verdienmodel kan hij die rol niet altijd vervullen.** Modellen waarin landbouw kleinschaliger is en voedselproductie lokaal in combinatie met aandacht voor ecologie en natuurdoelstellingen worden meer gemeengoed. Landschappelijk gezien en vanuit een natuurperspectief kan er meerwaarde ontstaan door deze bedrijfsvormen. Niet elke boer kan echter de meerwaarde van het landschapsbeheer vermarkten in zijn producten.
- **De biodiversiteit loopt al jaren achteruit.** Om dit een halt toe te roepen zijn robuuste aaneengesloten beschermde natuurgebieden noodzakelijk. Om het natuurnetwerk nog robuuster te maken zijn ook internationale verbindingen onmisbaar. Om deze verbindingen te kunnen realiseren is samenwerking essentieel. Ook natuurcompensatie kan grensoverschrijdend bekeken en aangepakt worden. Wordt altijd boerenland omgezet in natuur of zijn er ook andere opties mogelijk?



Een groot deel van de ruimteclaims wordt op het buitengebied afgewenteld. Afstemming kan onnodige versnippering voorkomen.

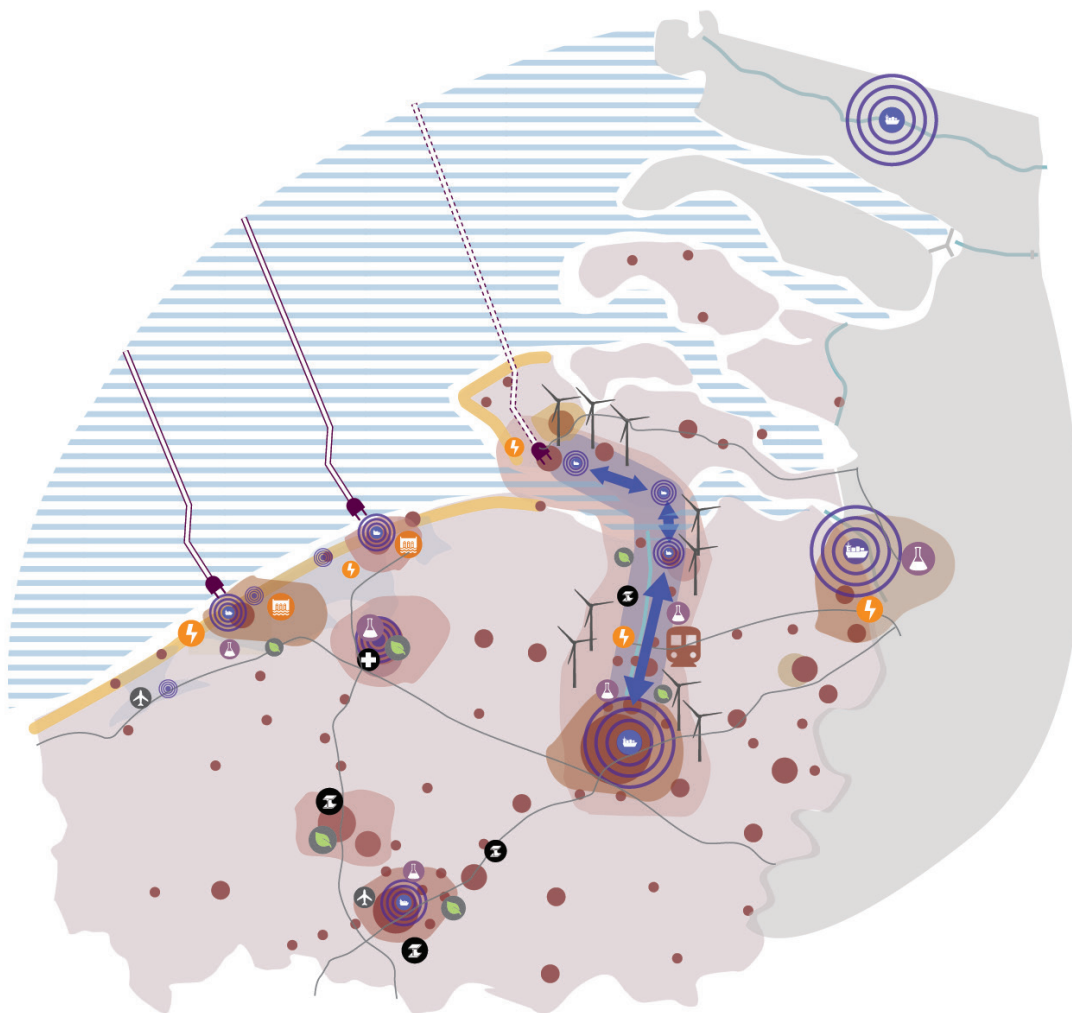


De agrariër wordt meer en meer als de landschapsbeheerder van de toekomst gezien, maar zonder verdienmodel kan hij die rol niet altijd vervullen.



De biodiversiteit loopt al jaren achteruit. Grensoverschrijdende netwerken zijn nodig, afstemming daarover ook.

## 4 Complementaire havens als motor van een circulaire economie en sleutelstuk van de energietransitie.



De Scheldemondregio kent geen eenzijdige economische oriëntatie maar is divers en gespecialiseerd. Er is sprake van een veelzijdige kenniseconomie zonder een eenduidig karakter maar met een hoge mate van specialisatie in kennisclusters. Een bindende factor is de transitie naar de circulaire economie, waarbij afval feitelijk niet meer bestaat en elke reststroom als nieuwe grondstof wordt gebruikt in een ander proces.

Havens spelen een belangrijke rol in de circulaire economie. Zij fungeren als spil in een complex netwerk, met hubs voor circulaire materiaal-, energie- en afvalstromen. Daarnaast zijn de havens belangrijke punten in het energienetwerk. De aanlanding van de off-shore energie en de omzetting van elektriciteit naar andere energiedragers krijgen er een plek.

Om de maximale potentie van de havens te kunnen realiseren geschiedt de ontwikkeling van de zeehavens in goede grensoverschrijdende samenwerking. Daarbij zijn ook de onderlinge functionaliteiten en specialisaties onderwerp van de samenwerking. Havens die elkaar aanvullen werken beter dan havens die elkaar beconcurreren in de Europese en mondiale markt. Dat kan betekenen dat de uitbreiding van een haven in samenhang met de overige havens wordt beschouwd zodat de gehele regio sterker wordt en niet enkel één speler.

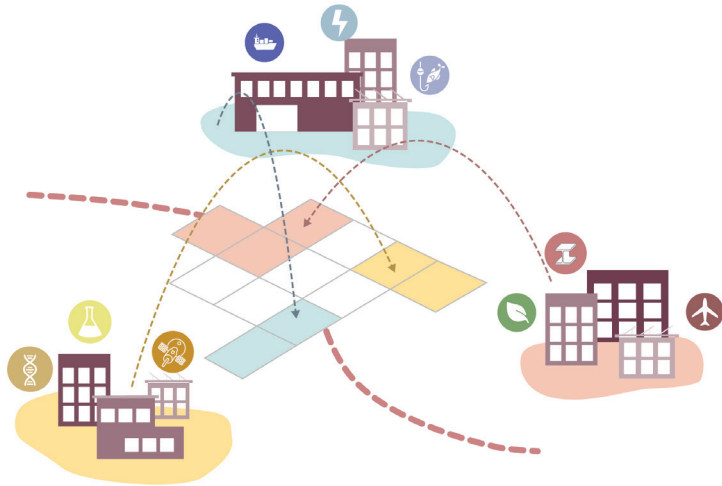
# 4

## Complementaire havens als motor van een circulaire economie en sleutelstuk van de energietransitie.

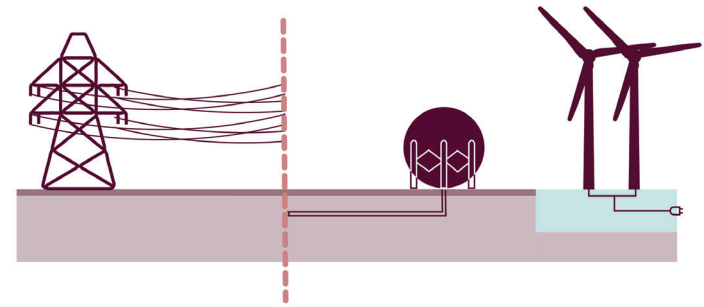
### PRINCIPEKEUZES

- **Havens hebben grote kansen om intern meer complementair te worden.** Om een tegenwicht te kunnen bieden tegenover grote spelers buiten de regio (Antwerpen, Rotterdam) is het van belang dat de havens van de regio gezond en slagkrachtig zijn. Door meer interne afstemming te hebben over positionering, circulariteit en thematische clustering kunnen havens meer winst behalen. Ook de kenniseconomie van de regio is gebaat bij het ontstaan van clusters waar kennisinstellingen, overheden en bedrijven interactie hebben met elkaar en kennis uitwisselen.
- **Energie wordt in de toekomst steeds meer lokaal geproduceerd, maar energienetwerken blijven echter onverminderd internationale systemen.** De keuze voor energie opwekkingsvormen is voor iedereen vrij maar een afstemming over systeemkeuzes is noodzakelijk om ook in de toekomst nog op elkaars energiesysteem aan te kunnen sluiten. Een waterstofleidingbuis kan bijvoorbeeld niet eenvoudig aan een hoogspanningslijn worden gekoppeld. De haven is de plaats waar veel van deze systeemkeuzes ruimtelijk worden, bijvoorbeeld door de aanlanding van windenergie vanaf zee.
- **Grondstoffen en materialen zijn schaars.** Ambities op het gebied van circulariteit liggen daarom hoog. Om circulair te kunnen zijn moeten grondstoffen efficiënt worden ingezet en moeten materiaalstromen hoogwaardig hergebruikt kunnen worden. Materiaal-, energie-, en afvalstromen stoppen niet bij de grens. Afstemming over verwerking en transport zijn dan ook noodzakelijk.

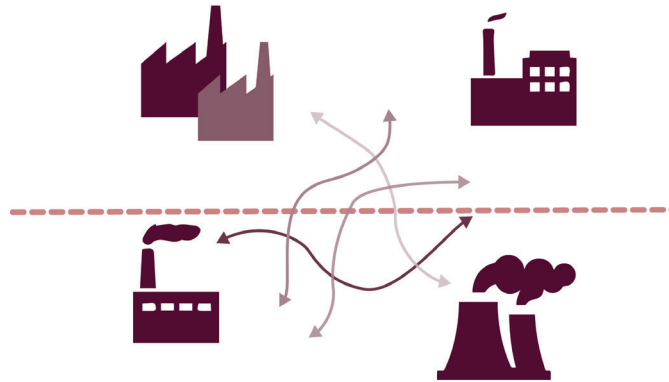




Havens beconcurreren elkaar op het aantrekken van (innovatieve) bedrijven om door te kunnen groeien naar de toekomst, maar niet elke haven kan goed zijn in alles.



Ergienetwerken blijven internationale systemen. Afstemming is nodig om een robuust energiesysteem te kunnen garanderen.



Materiaal-, energie-, en afvalstromen stoppen niet bij de grens. Afstemming over verwerking en transport zijn dan ook noodzakelijk.

# 3

Welke grensoverschrijdende projecten er opgepakt worden is afhankelijk van welke principekeuzes worden gemaakt en hoe vanaf een strategisch niveau bepaalde vraagstukken geoperationaliseerd gaan worden. Om hierbij te helpen zijn er vier prioritaire handelingsperspectieven aangeduid voor de belangrijkste thema's uit de visie waarbij grensoverschrijdende samenwerking essentieel is, of een grote meerwaarde kan bieden.

Belangrijke thema's als economische ontwikkeling, innovatie, onderwijs, arbeidsmarkt en kennisuitwisseling kunnen in deze handelingsperspectieven als horizontale thema's meegenomen worden.

## **Welke prioritaire thema's werken we gezamenlijk uit?**

**Een ruimtelijke vertaling in vier handelingsperspectieven**

# 1 Zoetwaterstrategie voor de regio

De Schelderegio is sterk gevormd door het water. Een delta van de rivier met systemen van kwelders (of schorren) en kreken. Een landschap gevormd door mens en water. Het water blijft een gezamenlijke uitdaging voor de regio. In droge perioden ontstaan nu al knelpunten in de zoetwatervoorzieningen, in natte periodes is er sprake van wateroverlast. In de toekomst kunnen vaker knelpunten optreden als de vraag naar zoetwater toeneemt en het klimaat verandert. Teelten leiden onder ernstige droogte en natuurgebieden worden beïnvloed. De binnenvaart kan goederen niet op tijd leveren als de waterstand te laag is. Ook de drinkwatervoorziening en industriële waterbehoefte kunnen in het geding komen. Voor watergebruikers is het belangrijk om te weten waar ze op kunnen rekenen.

Om waterbeschikbaarheid voor de economie en de nutsfuncties op een goed niveau te houden zijn aanpassingen nodig in het hoofdwatersysteem en het regionale watersysteem van kleine rivieren, kanalen en boezemwaters. Zo kan er bijvoorbeeld in natte periodes zoetwater opgeslagen worden, in de grond of in bovengrondse buffers. In droge periode kan dat water worden gebruikt voor de bevoeiing van gewassen.

Gebruikers van het water en de betrokken overheden moeten onderling afspraken maken met elkaar. **Een gezamenlijke zoetwaterstrategie voor de regio is hiervoor**

**noodzakelijk.** Zo ontstaat een meer flexibel en meer robuust watersysteem voor de regio. De samenwerking biedt kansen voor het meekoppelen van andere functies in het grensgebied. Natuurontwikkeling in waterbufferingsgebieden bijvoorbeeld, of het ontwikkelen van cultuurhistorische toeristische bestemmingen rondom de Staats-Spaanse linies.

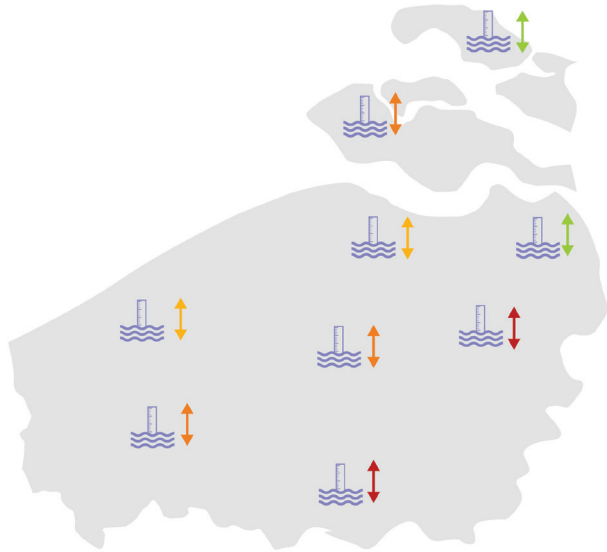
Voor de landbouw is zoetwater van levensbelang. Binnen de Scheldemondregio wordt meer en meer gestreefd naar kringlooplandbouw, maar worden ook sterke agrarische productiegebieden voorzien. Gebiedsgerichte keuzes moeten integraal gemaakt worden en de kansen en bedreigingen die vanuit de zoetwatervoorziening naar voren komen moeten hierin een prominente rol spelen. Mede hierdoor zijn ook de keuzes in de landbouw een grensoverschrijdend thema.

Water stopt niet bij de grens. Het is van belang om voor de regio te inventariseren met alle betrokkenen hoeveel water er is, van welke kwaliteit en welk risico er is op een tekort of een overschot aan water. Dan moeten afspraken worden gemaakt voor een doelmatig en duurzaam gebruik van het zoetwater. Ook het regelmatig evalueren en bekijken van de maatregelen zijn nodig om klimaatverandering het hoofd te kunnen bieden.

Belangrijke stakeholders:

- Rijkswaterstaat,
- Waterschappen,
- Landbouworganisaties (ZLTO, ABS, BB,...)
- Industriële grootverbruikers,
- Vlaamse Milieu Maatschappij Afd. Operationeel Waterbeheer,
- Maritieme Dienstverlening Kust,
- Drinkwatermaatschappijen,
- VLAKWA,
- Polderbesturen,
- Natuur- en terreinbeherende organisaties,
- Inagro,
- ILVO,
- INBO,
- steden en gemeenten.





1.


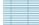


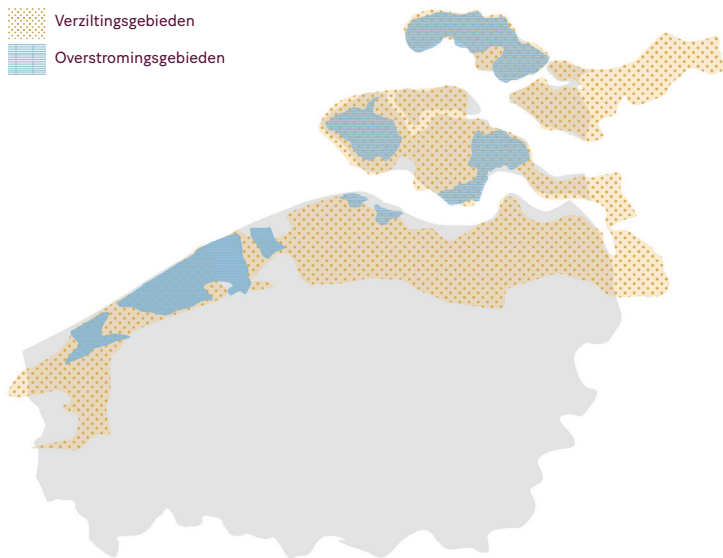
2.

1. Grondwaterstand en droogte
2. Ruimte voor de rivier en waterbuffering
3. Verziltings- en overstromingsgevoelig gebied <sup>1</sup>
4. Gebruikers zoet water (industrie, landbouw) <sup>2</sup>

bronnen

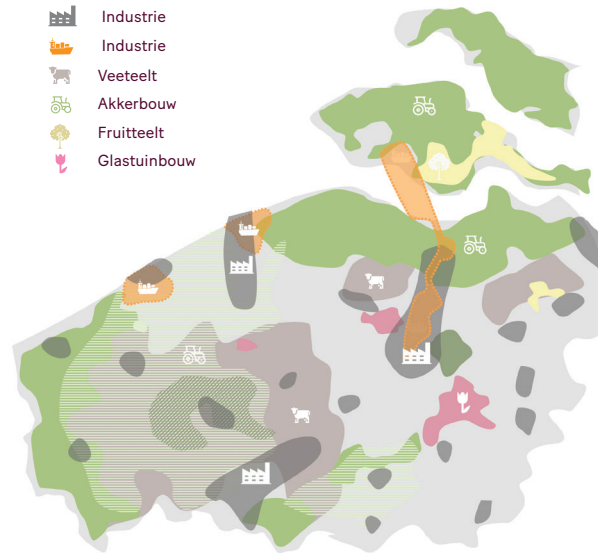
1. Verzilting: 'Verziltion in Nederland: oorzaken en perspectieven', Wageningen UR (2011); Topsoil Airborne EM kartering van zoet en zout grondwater in Vlaanderen (2019); Zout grondwater in Vlaanderen (2019); Overstromingsgevoelig gebied: 'Kleine kansen, grote gevolgen', PBL (2019); 'Overstromingsgevoelige gebieden in Vlaanderen', Vlaamse Overheid (2018)
2. Landbouw: 'Studie Agrocomplex Scheldemondregio', Euregio Scheldemond (2012) Industriegebieden, Aardrijkskunde, De industrie 6 industriegebieden in België Vlaamse Ruit

 Verziltingsgebieden  
 Overstromingsgebieden



3.

 Industrie  
 Industrie  
 Veeteelt  
 Akkerbouw  
 Fruitteelt  
 Glastuinbouw



4.

## 2 Netwerkstrategie energietransitie

In de toekomst zal er flink meer duurzame elektriciteit worden geproduceerd in wind- en zonneparken.

Elektriciteitsnetwerken moeten in perfecte balans zijn om goed te functioneren. Om een hoge leveringszekerheid te kunnen blijven garanderen tegen lage kosten zijn grensoverschrijdende energieverbindingen van essentieel belang.

De ligging van het elektriciteitsnetwerk en de capaciteit van dit netwerk, bepalen in hoge mate wáár op korte termijn kansen liggen voor de opwek van hernieuwbare energie. In Nederland werkt elke regio aan een Regionale Energie Strategie waarin strategische principiële keuzes over de toekomstige energievoorziening worden gemaakt.

Ook op het gebied van warmte is grensoverschrijdende samenwerking van belang. Veel bronnen van restwarmte bevinden zich in het havengebied. Deze industriële restwarmte kan gebruikt worden voor de verwarming van de gebouwde omgeving of aangrenzende kassengebieden. Ook de aanlanding van offshore energie gaat waarschijnlijk via de havens of nieuw te ontwikkelen energie-eilanden. Grootschalige omzetting van deze elektriciteit naar waterstof lijkt een reële optie om seizoensfluctuatie op te kunnen vangen. De haven is hiermee een belangrijke spil in het energienetwerk. De mogelijkheden voor de mogelijke uitrol

van een grootschalig buisleidinginfrastructuur moet dan ook grensoverschrijdend onderzocht worden. Dit past in de klimaatambities en draagt bij om een volledig circulaire economie in de haven te bewerkstelligen.

Ook de mobiliteitssector kan profiteren van een netwerkstrategie energie. De benodigde laad- en tankinfrastructuur voor de logistieke sector, havens, binnenvaart, kust- en zeevaart ondergaat ook een grote verandering.

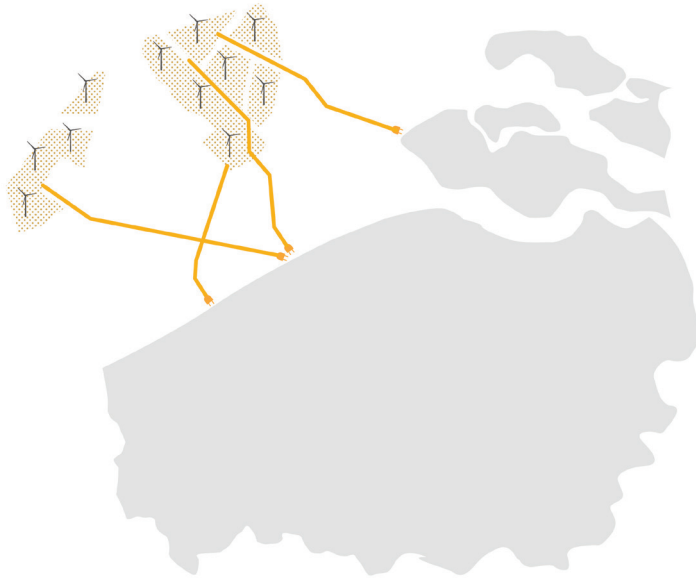
Inzicht in elkaars netwerk is het begin. **Voor een toekomstbestendig energienetwerk is een gezamenlijke coördinatie of netwerkstrategie nodig.** Anticipatie op nieuwe ontwikkelingen. Verzwaren van het netwerk waar capaciteit in de toekomst nodig is. Meer uitwisselingsmogelijkheden betekent een robuustere energievoorziening. Beslissingen over dure investeringen in waterstofcentrales of hoogspanningsverbindingen moeten goed gefundeerd gemaakt kunnen worden. Zonder inzicht in elkaars energiestrategie is dat per definitie niet mogelijk. Inzicht in de meer strategische, fundamentele keuzes die op het gebied van energie-infrastructuur worden gemaakt zorgen ervoor dat netwerken ook internationaal op elkaar blijven aansluiten.

Belangrijke stakeholders:

- TenneT (NL, hoogspanning),
- Elia (BE, hoogspanning),
- Samenwerkingsplatform Zeeuws Energieakkoord,
- Netbeheerders Vlaanderen,
- Netbeheerders Nederland,
- North Sea Port,
- Fluvius,
- Havenbesturen,
- Provinciale Ontwikkeling Maatschappijen,
- WVI,
- steden en gemeenten.



1.



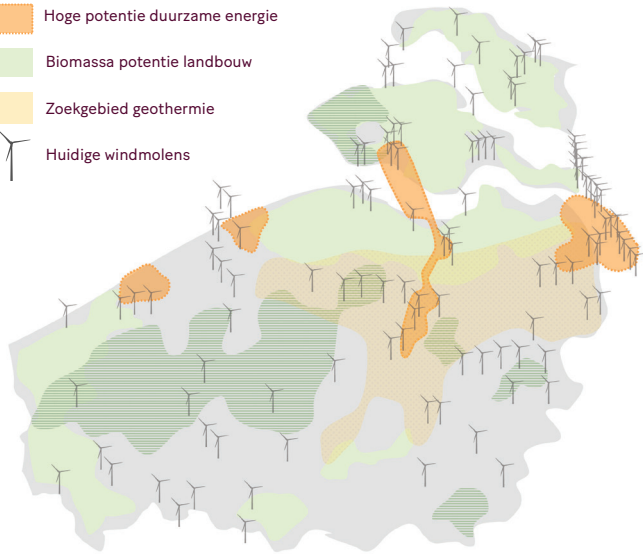
2.

1. Hoogspanningsnetwerken <sup>1</sup>
2. Aanlanding off-shore windenergie
3. Potentiegebieden voor energieproductie<sup>2</sup>
4. Energieverbruik gebieden<sup>3</sup>

bronnen

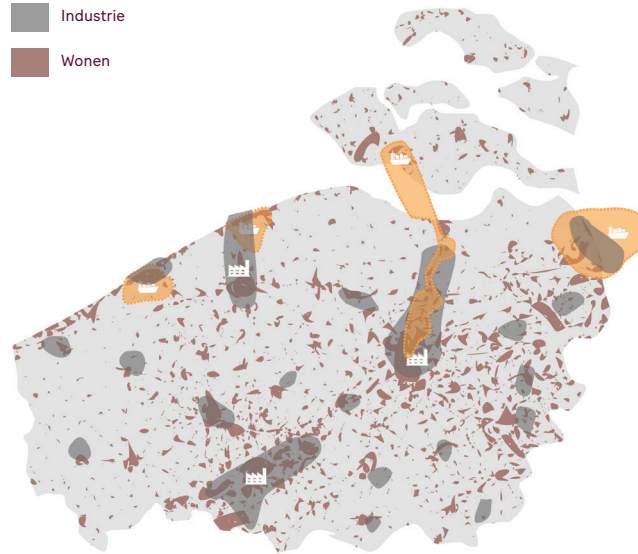
1. Netkaart Elia; Netkaart Tennet
2. databank Ondergrond Vlaanderen, Geopunt België, Geoloket Zeeuws bodemvenster
3. Geopunt, Geoloket Zeeuws bodemvenster

- Biomassa potentie bos
- Hoge potentie duurzame energie
- Biomassa potentie landbouw
- Zoekgebied geothermie
- Huidige windmolens



3.

- Industrie
- Industrie
- Wonen



4.

# 3 Toeristisch Perspectief op de regio

Toerisme kan een belangrijke bron van inkomsten zijn voor de gehele regio, maar het volledige potentieel lijkt nog onderbenut. De kust is een belangrijke trekker en de regio kent ook enkele stedelijke toeristische hotspots zoals Brugge, Gent en Middelburg. Dat levert werk en inkomsten op, maar kan plaatselijk ook overlast veroorzaken. Spreiding van het toerisme en daarmee de lusten (en lasten) zorgt voor een breder draagvlak onder inwoners en ondernemers. Zowel voor degenen die hinder ondervinden van het (massa) toerisme als voor degenen die op dit moment te weinig voordelen zien van het toerisme in de regio. Het verlicht op bepaalde plekken de druk tijdens piekmomenten en zorgt voor nieuwe inkomsten op voorheen onontgonnen recreatieve parels.

Kustrecreatie en het strandplezier blijven ook in de toekomst van onverminderd belang. Maar een goede ontsluiting van het achterland maakt ook natuurrecreatie en cultuurtoerisme belangrijke pijlers. Het landschap als verhaal van de regio met karakteristieke elementen zoals verdrongen dorpen, middeleeuwse akkers, forten, vestingen en linies. Marktontwikkeling aan de hand van het regionale DNA: De delta met de kust, historische steden en polderlandschappen met krekens en kwelders. Hier

kan toerisme ook bijdragen aan de leefbaarheid van de regio. Zo kan bijvoorbeeld de (toeristische) verkoop van streekproducten bijdragen aan het in stand houden van het voorzieningenniveau in kleine kernen.

De samenwerking biedt kansen voor het meekoppelen van andere functies in het grensgebied. Locaties voor natuurontwikkeling en waterberging kunnen aantrekkelijke locaties zijn voor recreatie, mits goed en duurzaam ontsloten. Er ontstaat samenhang tussen landschap, ecologie, watervoorzieningen en (verblijfs-)recreatie. Een goede mobiliteitsstrategie is ook voorwaardelijk voor duurzame toeristische spreiding. Daarbij zijn investeringen in mobiliteit en aantrekkelijke landschappen tegelijkertijd een investering in het vestigingsklimaat voor kenniswerkers.

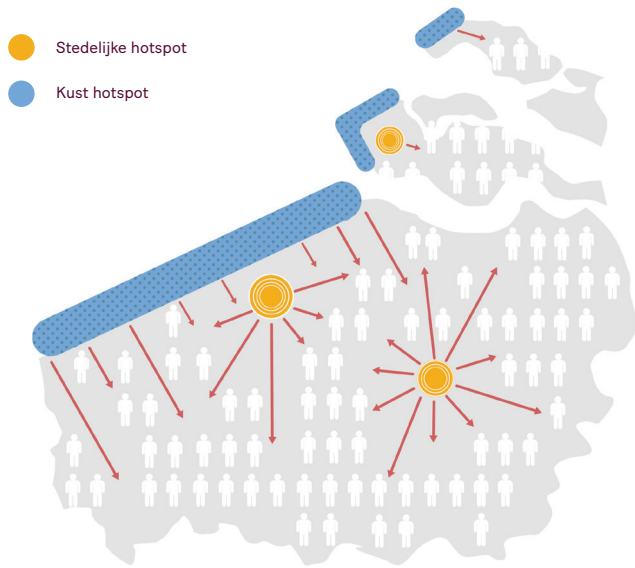
Veel partijen dragen bij aan het toeristisch product. Van strandwachten tot natuurbeheerders, campingexploitanten tot fietsverhuurders. In de praktijk kan een simpele ingreep als een hotel in Middelburg waar ook een toeristische folder ligt voor Gent al bijdragen aan een beter toeristisch product. Op grote schaal is een verhaal en strategie echter ook noodzakelijk.

**Het is van belang om een gezamenlijk toeristisch perspectief voor de regio te formuleren.** Benoemen van de kernwaarden van de regio. Het inventariseren van de potenties en de knelpunten in het huidige toeristische en recreatieve systeem. Het definiëren van de randvoorwaarden om de toekomstige groei tot een succesverhaal te maken en de toeristische positionering van de regio op te schalen.

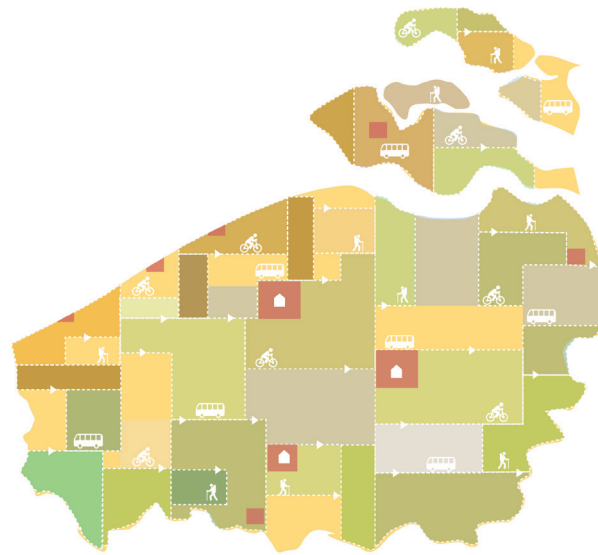
Belangrijke stakeholders:

- Kenniscentrum kusttoerisme
- VVV
- Toerisme Vlaanderen
- Westtoer,
- Toerisme Oost-Vlaanderen,
- VVV Zeeland,
- Steden en gemeenten.

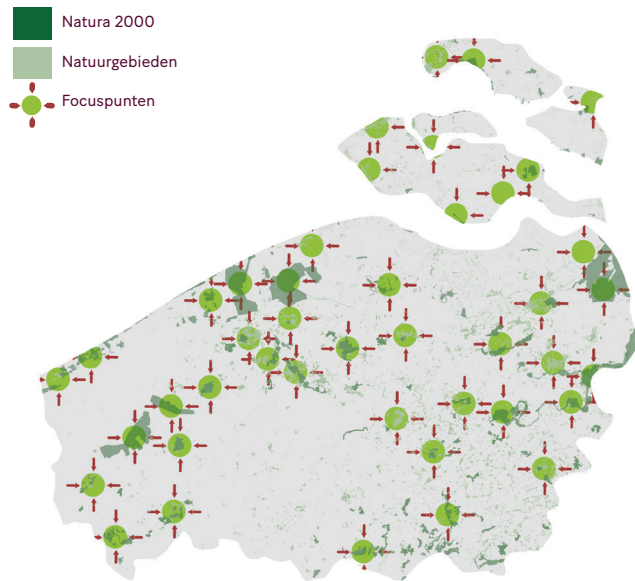




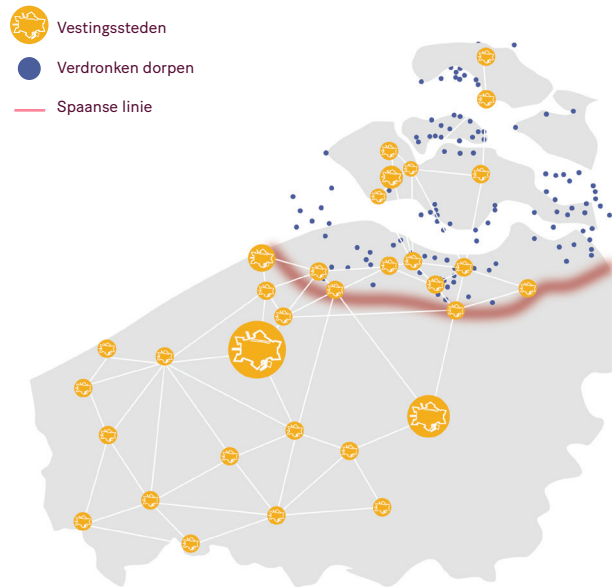
1.



2.



3.



4.

1. Spreiding toerisme, kustzone en hot-spots
2. Duurzaam recreatief mobiliteitsnetwerk tussen stad, kust en achterland
3. Natuurgebieden en mogelijk recreatief medegebruik<sup>1</sup>
4. Cultuurhistorisch potentieel: vestingsteden, spaanse linie en verdrinken dorpen<sup>2</sup>

bronnen

1. European Commission: Natura 2000, Vlaamse overheid: Natura 2000-gebieden in vlaanderen, Regiegroep Natura 2000: samenwerkingsverband van de bevoegde gezagen dat eind 2006 is opgericht voor het opstellen van de natura 2000 beheerplannen
2. Lijst van Belgische vestingsteden en versterkte steden, Lijst van Nederlandse vestingsteden en versterkte steden, Sluimerend in slik. Verdrongen dorpen en verdrongen land in zuidwest Nederland

# 4 Collectieve mobiliteitstrategie voor openbaar vervoer en fiets

De motor van elke vorm van samenwerking is de mogelijkheid om elkaar te ontmoeten. Mobiliteit en bereikbaarheid is het cement tussen veel belangrijke opgaven: van economische ontwikkeling, woningbouw tot natuur- en recreatie. De wederzijdse bereikbaarheid van werk- en woonlandschappen en recreatiegebieden aan weerszijden van de grens in de Scheldemondregio laten het er nog te wensen over. Economische ontwikkeling in de regio is gebaat bij een robuust en goed functionerend mobiliteitssysteem.

Een systeem dat niet alleen is ingericht op de auto maar waar meerdere verschillende vervoersmogelijkheden naast elkaar bestaan. Vooral in de openbare vervoerssystemen en in het fietsnetwerk aan weerszijden van de grens is de keuzemogelijkheid beperkt. Dat komt door gebrekkige infrastructuur, ontbrekende schakels of onaantrekkelijke en lange overstapmogelijkheden. Aan beide zijden van de grens zien we juist systemen die gericht zijn om van de grens weg te komen, landinwaarts. In beperkte mate zijn er openbaar vervoerssystemen en grensoverschrijdende fietsnetwerken. In Vlaanderen is het openbaar vervoer-systeem erop gericht om mensen binnen Vlaanderen snel op hun bestemming te krijgen. Datzelfde geldt voor de openbaar vervoer-systemen aan de Zeeuwse grens. Daarmee richten inwoners hun blik voor de toekomst op werk, onderwijs en inkomen - in het geval van Zeeland - meer richting de Randstad in het

Noorden dan richting Gent, Brugge of andere steden in Vlaanderen. Hiermee loopt de regio potentieel mis voor stedelijke ontwikkeling, werkgelegenheid en draagvlak voor voorzieningen.

Wat geldt voor het openbaar vervoer, geldt nog meer voor de fiets. Met nieuwe technologische innovaties als de e-bike, die het bereik van de fietser, forens/pendelaar of niet, fors heeft vergroot, kan ook het fietsnetwerk een grotere rol spelen in het woon-werkverkeer. Daarmee kunnen nieuwe afwegingen worden gemaakt ten aanzien van het vestigen van inwoners en bedrijven. Tegelijkertijd is de fiets een belangrijk recreatief middel waarmee de fietsnetwerken meerdere doelstellingen kunnen bedienen. Het aantrekkelijk maken van fietsroutes en verbindingen kan potentieel grote verschillen maken. Het voorbeeld van het vernieuwde fietspad langs 't Zwin (op de dijk in plaats van erachter) laat dit zien. Na heropening maken vele duizenden Vlamingen, Zeeuwen en toeristen gebruik van deze voorziening en laten in ieder geval voor deze keer de auto staan.

Het op elkaar laten aansluiten van fietsnetwerken en deze aan weerszijden van de grens aantrekkelijker te maken draagt er toe bij dat de uitwisseling en keuzevrijheid van de inwoners in de regio wordt versterkt. Het gaat daarbij om de ontbrekende schakels te verhelpen, maar ook om bestaande infrastructuur op te waarderen of te renoveren waar nodig.

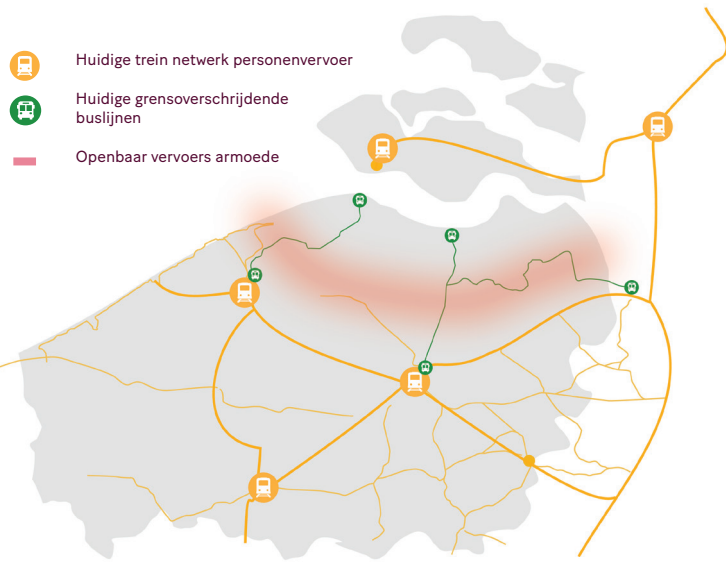
Als 'first&last mile' oplossing is de fiets erg geschikt. In combinatie met hoogwaardig openbaar vervoer dat niet stopt bij de grens kunnen nieuwe mobiliteitsketens worden gevormd die sneller en aantrekkelijker kunnen zijn dan de auto.

**Daarom is het noodzakelijk dat de regio een eigen gezamenlijke mobiliteitstrategie ontwikkelt die rekenschap geeft van de duurzame ambities aan beide zijden van de grens en die het mobiliteitssysteem van de regio vergroot en versterkt.**

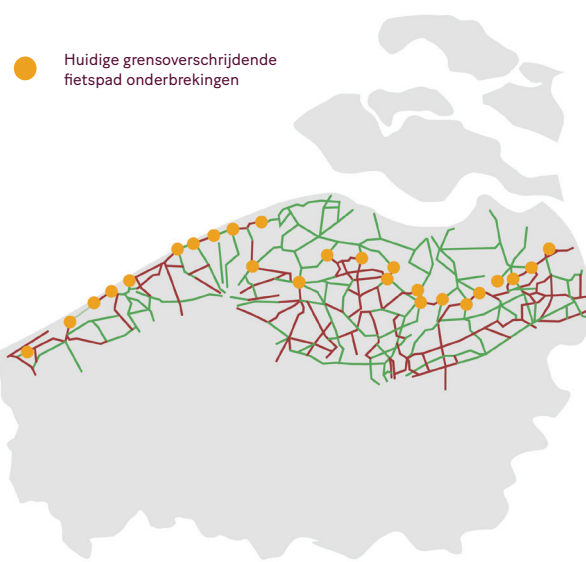
Realisme is hierbij van belang aangezien voor veel grensbewoners op dit moment de auto de belangrijkste en aantrekkelijkste vorm van vervoer is. De mobiliteitstrategie hoeft dan ook niet allesomvattend te zijn, meestal is 'klein' beginnen meer waard dan grootse plannen zonder fundament.

Belangrijke stakeholders:

- Rijkswaterstaat,
- ProRail,
- Departement Mobiliteit en Openbare Werken,
- NMBS/Infrabel,
- De Lijn,
- Agentschap Wegen en Verkeer,
- Private vervoerspelers en gebruikersorganisaties.



1.

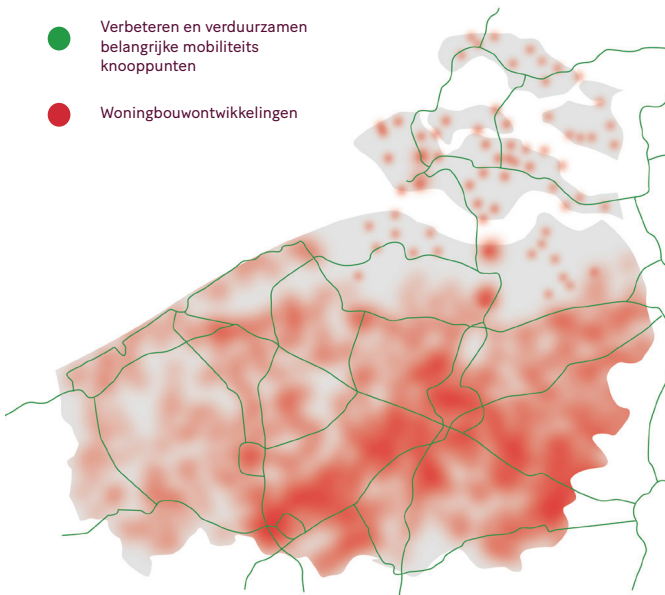


2.

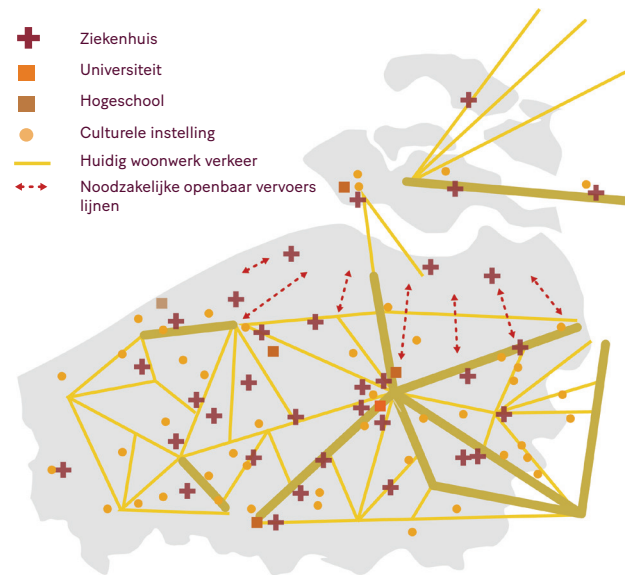
1. Ontbreken duurzame openbaar vervoer verbindingen
2. Knelpunten grensoverschrijdende fietsverbindingen<sup>1</sup>
3. Belangrijke knooppunten en ontwikkelingen<sup>2</sup>
4. Voorzieningen, de dagelijkse pendel en het ontbreken van een goed grensoverschrijdend systeem<sup>3</sup>

bronnen

1. Toestand fietsinfrastructuur: 'Bovenlokaal functioneel fietsroutenetwerk', Departement Mobiliteit en Openbare Werken (2013)
2. Onverkende Paden, Uitdagingen voor de provincie Zeeland door de veranderende bevolkingsopbouw, 2008, Atlas van woonuitbreidingsgebieden, geopunt.be
3. De Lage landen 2020-2100, een toekomstverkenning,



3.



4.





# Colofon

Deze studie is uitgevoerd door PosadMaxwan in opdracht van de Euregio Scheldemond.

PosadMaxwan:

Han Dijk, Elbert Arens, Vincent Peters, Eva Verberne

Euregio Scheldemond:

Manon Klein Hesseling, Jessica Monteyne, Stuey Hamelink

Begeleidingsgroep:

Piet Goossen (Provincie Zeeland),  
Tom Vermeersch (Provincie West-Vlaanderen),  
Mark Cromheecke (Provincie Oost-Vlaanderen)

Posad Maxwan

Binckhorstlaan 36  
2516 BE Den Haag  
tel: 070 322 2869

Mei 2020

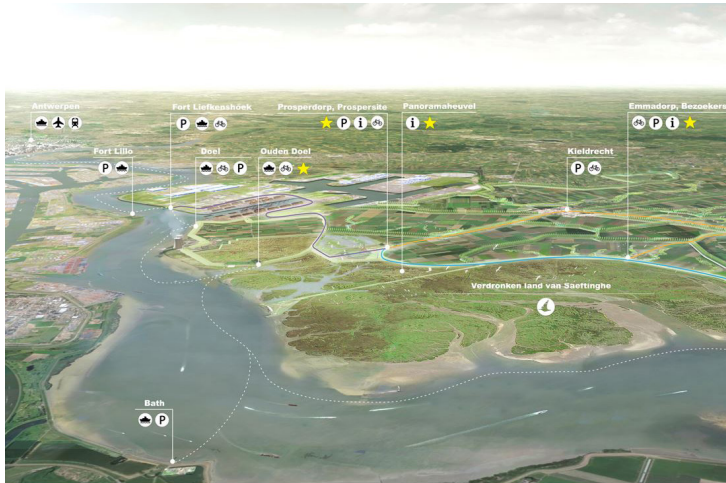
**POSAD MAXWAN**

strategy x design





# Grenspark Groot Saeftinghe



Brochure grenspark Groot Saeftinghe, vogelvlucht met ruimtelijke ambities voor het Grenspark



Brochure grenspark Groot Saeftinghe, biotoop voor zeldzame soorten, wandelpaden langs kreken, kreekhut voor exclusieve natuurbeleving, uitkijkpunt vogelaars



Brochure grenspark Groot Saeftinghe, natuurlijke kreken, uitbreiding waterberging, watervoorzieningen voor de landbouw



Brochure grenspark Groot Saeftinghe, bloem- en boomdijken in de buitenschil, langzaam wandelnetwerk, grondwaterbuizen voor zoetwatervoorziening, verbinding dijkpaden met kreekpaden

Het grenspark Groot Saeftinghe is een veelbesproken en in het verleden fel bevochten stuk delta. In de huidige en toekomstige vorm liggen er veel kansen om dit gebied grensoverschrijdend te ontwikkelen met een nieuw ruimtelijk verhaal. Het groenblauwe netwerk in grenspark Groot Saeftinghe bestaat uit kreken en dijken, dat beeldbepalend is voor het polderlandschap. Uitgangspunt is om dit netwerk uit te bouwen tot een robuuste ecologische structuur en een recreatief netwerk voor het Grenspark dat veel vertelt over de ontstaansgeschiedenis. Binnen het grenspark wordt gewerkt aan ambities op het gebied van ecologie, recreatie, waterzuivering, waterberging en agrarische structuurversterking.

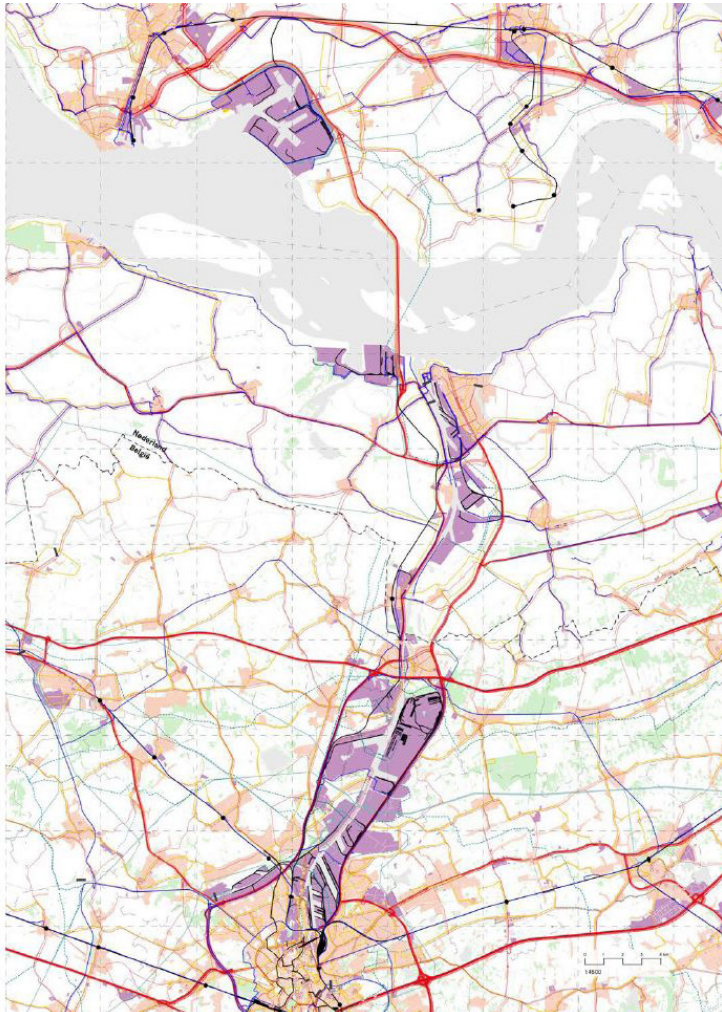
Daarbij is het streven naar een passend aanbod van voorzieningen voor natuurbeleving, erfgoededucatie, kunst en cultuur, verblijf en gastronomie. Om dit te stimuleren is het ontwikkelen van een structuur bestaande uit poorten, routes en iconen nodig. Een goede bereikbaarheid en ontsluiting zijn voorwaarden voor de toeristische en economische ontwikkeling van het Grenspark.

Handelingsperspectieven die specifiek in dit deelgebied van toepassing kunnen zijn:

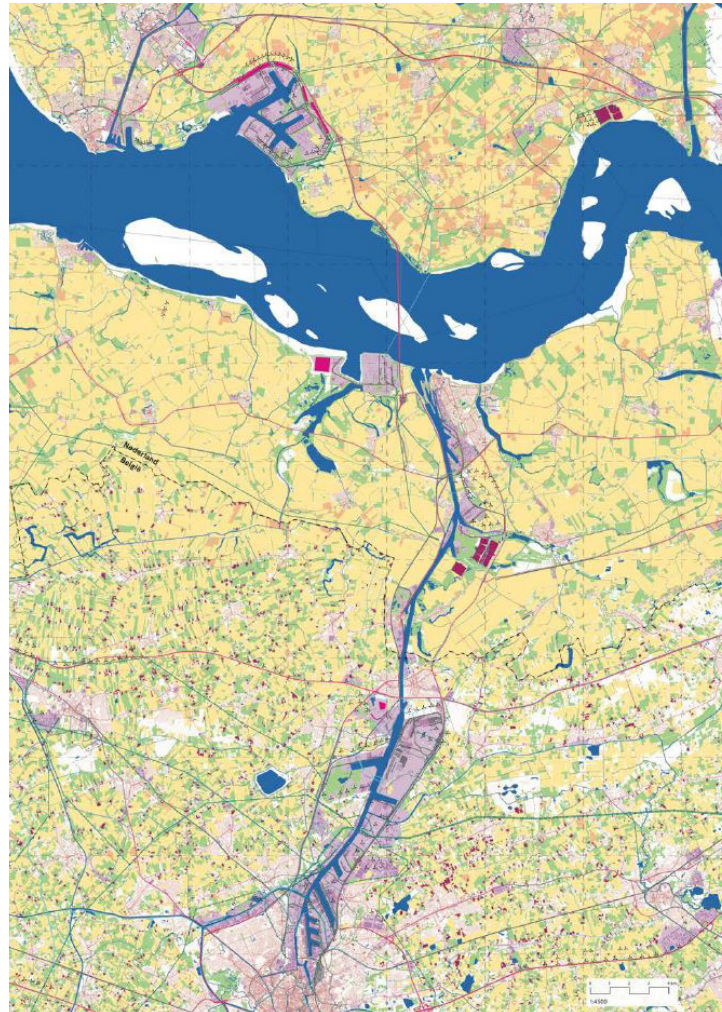
- Zoetwaterstrategie voor de regio
- Toeristisch perspectief op de regio
- Collectieve mobiliteitsstrategie voor openbaar vervoer en fiets



# North Sea Port District



Delta atelier circulaire (stads)havens, toegankelijkheid en verbindingen



Delta atelier circulaire (stads)havens, energie en circulariteit

North Sea Port is het 60 kilometer lange grensoverschrijdende havengebied dat zich uitstrekt van Vlissingen tot in Gent. Een veelzijdige haven, met uiteenlopende soorten goederen, die mikt op duurzame bedrijvigheid. De haven speelt nu al een belangrijke rol op een gebied van duurzame energie en de circulaire energie. Zo wordt duurzame energie gefaciliteerd door middel van bouw en onderhoud van installaties. Ook worden door middel van innovatieve oplossingen grondstoffen, die anders weggegooid zouden worden, aangewend voor iets nieuws.

Handelingsperspectieven die specifiek in dit deelgebied van toepassing kunnen zijn:

- Netwerkstrategie energietransitie
- Collectieve mobiliteitstrategie voor openbaar vervoer en fiets

In het gebied spelen ontwikkelingen die onderdeel kunnen zijn van de uitwerking van deze handelingsperspectieven. Zo wordt op het gebied van mobiliteit gesproken over de realisatie van de spoorlijn Gent-Terneuzen voor personen én goederen. Ook elementen als beter busvervoer over de grenzen, het linken van fietsostrades en het uitbouwen van mobiliteitsknooppunten met natransport kunnen onderdeel zijn van een grensoverschrijdende mobiliteitsstrategie.



# De Zwinstreek



Linies langs de grens, een toekomst voor de Staats-Spaanse Linies, duurzaam, geïntegreerd, gebiedsgericht en grensoverschrijdend



Het Zwin en de Zwinstreek zijn één van de succesvolle voorbeelden van grensoverschrijdende samenwerking in de Scheldemond regio. Natuurontwikkeling en toerisme gaan hier hand in hand. De eerste resultaten van het herstel van het karakteristieke Zwinlandschap zijn veelbelovend. Ook de combinatie met nieuwe en verbeterde fietsverbindingen over en weer levert een sterke impuls aan de duurzame mobiliteitstransitie. Het verder inzetten op een collectieve mobiliteitsstrategie waarbij naast de fiets ook openbaar vervoer een rol heeft is in dit gebied erg kansrijk. Want naast een gezamenlijk toeristisch perspectief kan in dit gebied de mobiliteitsimpuls ook bijdragen aan fijnmaziger en uitgebreider fietsnetwerk voor woon-werkverkeer. Aantrekkelijke en comfortabele fietsroutes zullen immers door iedereen gebruikt kunnen worden, niet enkel door toeristen. Dat kan door netwerken aan beide zijden van de grens beter op elkaar te laten aansluiten, het verbinden van 'missing links' en het maken van nieuwe fietsinfrastructuur of juist het opwaarderen van bestaande infrastructuur.

Handelingsperspectieven die specifiek in dit deelgebied van toepassing kunnen zijn:

- Toeristisch perspectief op de regio
- Collectieve mobiliteitstrategie voor openbaar vervoer en fiets





# Processamenvatting stap 1: welke regio zijn we?



INTEGREREN PLANNEN: GEËEN NIEUWE VISIE



WERKSESSIES MET THEMATISCHE BELEIDSDIENSTEN EN BELEIDSMEDWERKERS VAN DE DRIE PROVINCIES



ANALYSE BELEID															CONCLUSIE		
THEMA	1	2	3	4	5	6	7	8	9	10	11	12	13	14	15	ANALYSECONCLUSIE	VERBODEN
MOBILEIT																	
ENERGIE TRANSITIE																	
KLIJMATOPGAVEN																	
WONEN																	
ECONOMISCHE ONTWIKKELING																	
VOEDSELVOORZIENING																	
ECOSYSTEEMDIENSTEN																	
IDENTITEIT & KARAKTER																	
TOERISME & RECREATIE																	

ANALYSE OVERZICHT BELEIDSTUKKEN ONDERVERDEELD ONDER DE 9 THEMA'S

## BELEIDSANALYSE

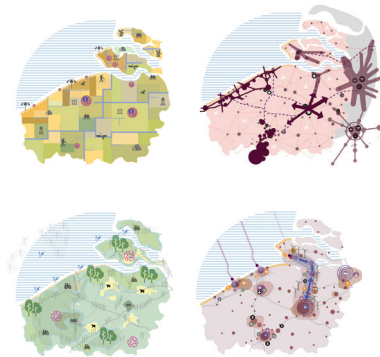
In de eerste fase zijn bestaande beleidsstukken en visiedocumenten geanalyseerd om een beeld te krijgen van de regio en haar ambities, uitgangspunten en doelstellingen. Aan de hand van negen uit de uitvraag benoemde thema's zijn de belangrijkste punten uit de verschillende visies geclusterd in een analysematrix. Dit heeft het mogelijk gemaakt om voor de negen thema's de belangrijkste gemeene delers te vinden. De negen analysethema's zijn:

- Mobiliteit
- Energietransitie
- Klimaatopgaven
- Wonen
- Economische ontwikkeling
- Voedselvoorziening
- Ecosysteemdiensten
- Identiteit & karakter
- Toerisme & Recreatie

Daarnaast zijn in verschillende werksessies met de beleidsdiensten en beleidsmedewerkers van de drie provincies kansen en knelpunten opgehaald. Deze zijn vertaald in een reeks ruimtelijke principes die de basis vormen voor de visie die in de daarop volgende stappen werd uitgewerkt.

# Processamenvatting stap 2: welke regio willen we zijn

	1.	2.	3.	4.	5.	..
landbouw	≡				≡	≡
wonen		≡	≡	≡		
water			≡		≡	
natuur		≡		≡		
economie	≡		≡			
...		≡		≡	≡	≡



CONCLUSIES VERSCHILLENDE  
ANALYSES EN AMBITIES  
BELEIDSDOCUMENTEN

4 VERHAALLIJNEN OP BASIS VAN  
GEDEELDE RUIMTELIJKE PRINCIPES

FORMULEREN PRINCIPLEKEUZES PER  
VERHAALLIJN

## VISIEVORMING

In de tweede fase zijn de ruimtelijke principes uit de analysefase geclusterd tot vier verhaallijnen, aan de hand waarvan het verhaal van de regio verteld kan worden. De verhaallijnen - of krachtlijnen - schetsen een geabstraheerd beeld van de regio opgebouwd uit de gemeenschappelijke elementen of principes die de drie provincies binden. Het schetst een richting, en een antwoord op de vraag: welke regio willen we zijn? De verhaallijnen geven nog geen antwoord op hoe dit ideaalbeeld bereikt kan worden. Dat maakt scherpe keuzes voor de toekomst nodig. Deze visie schetst daarom naast een gezamenlijk beeld een aantal principeskeuzes waarbij grensoverschrijdende samenwerking noodzakelijk is, of een grote meerwaarde biedt. De principekeuzes geven daarmee ook voor een groot deel aan waar de gezamenlijke aandacht naar toe zou kunnen gaan.