

# Besluit van provinciale staten van Zeeland houdende eerste wijziging van de Zeeuwse Omgevingsvisie en de Omgevingsverordening Zeeland

Besluit van provinciale staten van Zeeland van 15 december 2023, nr. **xxxxxxx**, tot wijziging van de Zeeuwse Omgevingsvisie en de Omgevingsverordening Zeeland.

## *Provinciale staten van Zeeland,*

- gelezen het voorstel van gedeputeerde staten van 7 november 2023, nr. 374057 ;
- gelet op de artikelen 2.6 en 2.8 van de Omgevingswet;
- gelet op de artikelen 3.1, 3.2 en 3.3 van de Omgevingswet;
- gelet op artikel 143 van de Provinciewet;

Overwegende dat de Omgevingswet op 1 januari 2024 in werking zal treden;

Overwegende dat provinciale staten bevoegd zijn tot het vaststellen van een wijziging van de Zeeuwse Omgevingsvisie;

Overwegende dat provinciale staten bevoegd zijn tot het vaststellen van een wijziging van de Omgevingsverordening Zeeland;

Overwegende dat het beleid uit de Zeeuwse Omgevingsvisie wordt verankerd in de Omgevingsverordening Zeeland;

Overwegende dat het noodzakelijk is om op het moment van de inwerkingtreding van de Omgevingswet met het oog op duurzame ontwikkeling actueel beleid en regels te stellen over het beschermen en benutten van de fysieke leefomgeving;

besluiten:

## **Artikel I**

De Zeeuwse Omgevingsvisie wordt gewijzigd zoals is aangegeven in bijlage 1 behorende bij dit besluit.

## **Artikel II**

De Omgevingsverordening Zeeland, inclusief de daarin in bijlage II opgenomen geometrische informatieobjecten, wordt gewijzigd zoals is aangegeven in bijlage 2 behorende bij dit besluit.

### **Artikel III**

De toelichting bij de Omgevingsverordening Zeeland wordt gewijzigd zoals is aangegeven in bijlage 3 behorende bij dit besluit.

### **Artikel IV**

1. Dit besluit treedt in werking op het tijdstip waarop de Omgevingsverordening Zeeland in werking treedt.

2. Als dit besluit na het moment van inwerkingtreding van de Omgevingsverordening Zeeland bekend gemaakt wordt, treedt dit besluit, in afwijking van het eerste lid, in werking met ingang van de eerste dag na de datum van uitgifte van het Provinciaal blad waarin dit besluit is bekendgemaakt.

### **Artikel V**

Dit besluit wordt aangehaald als: Eerste wijziging Zeeuwse Omgevingsvisie en Omgevingsverordening Zeeland.

Aldus vastgesteld in de vergadering van provinciale staten van 15 december 2023.

Drs. J.M.M. Polman, voorzitter

Drs. F.J. van Houwelingen MPA, statengriffier

## Bijlage 1 behorende bij artikel I van het besluit van provinciale staten van Zeeland tot vaststelling van de wijziging Zeeuwse Omgevingsvisie

*De Zeeuwse Omgevingsvisie, deel A en deel B, worden voor de volgende onderwerpen gewijzigd:*

- *Vervoer gevaarlijke stoffen*
- *Vervuiling niet afwentelen*
- *Bouwsteen recreatie en toerisme, inclusief aantal eenheden op minicampings*
- *Water en bodem sturend*
- *Landschappelijke inpassing energie-infrastructuur*

*Deze teksten zijn geschreven alsof de wijziging in werking is getreden. Het past de teksten in deel A en deel B van de Zeeuwse Omgevingsvisie aan. Een motivering van de wijziging is (ook) te vinden bij het statenbesluit over de wijziging. Alleen de onderdelen die wijzigen zijn opgenomen.*

*Deze toelichting is geschreven op het moment dat de initiële Zeeuwse Omgevingsvisie is vastgesteld door provinciale staten. De Zeeuwse Omgevingsvisie is nog niet officieel in het DSO gepubliceerd. Dit komt omdat de Omgevingswet nog niet in werking is getreden.*

*Voor de duidelijkheid zijn in deze wijziging zoveel mogelijk integrale nieuwe teksten opgenomen. Hierdoor is goed te zien welke teksten wijzigen. Er is opgenomen of de tekstwijziging gebeurt in deel A of in deel B. Ook is opgenomen in welke paragraaf, alinea en pagina de tekstwijzigingen plaatsvinden. De teksten in deze wijziging zullen in zijn geheel de eerder vastgestelde teksten uit de Zeeuwse Omgevingsvisie vervangen.*

*De Zeeuwse Omgevingsvisie, deel A en deel B, worden als volgt gewijzigd:*

## Vervuiling niet afwentelen

Wijziging in: Deel A, paragraaf 1.4 onderdeel 4. Pagina 16, alinea 1

Nu we als samenleving toegroeien naar een circulaire economie en er nog veel onzekerheden zijn over de effecten van klimaatverandering, hoort bij nieuwe ontwikkelingen altijd een inschatting van effecten en het toekomstperspectief in brede zin.

[...]

Het voorkomt onnodige kosten en maakt het mogelijk om nieuwe kansen snel te benutten. Soms is het mogelijk om binnen wet- en regelgeving reststromen in het buitenland te laten verwerken terwijl dit grotere effecten op het milieu en omgeving heeft dan verwerking in Nederland. Dit soort afwenteling willen we voorkomen.

## Bouwsteen recreatie en toerisme, inclusief aantal eenheden op minicampings

Wijziging in: Deel B, paragraaf 20.2 onderdeel 'De vrijetijdsector: economische effecten en leefbaarheid in relatie tot de prognoses'. Pagina 91, alinea 2

Het aantal overnachtingen ligt jaarlijks rond de 19 miljoen, door zo'n 3 miljoen toeristen.

Wijziging in: Deel B, paragraaf 20.2 onderdeel 'De vrijetijdsector: economische effecten en leefbaarheid in relatie tot de prognoses'. Pagina 91, alinea 3

Er wordt aanvullend onderzoek uitgevoerd onder de inwoners van het gebied naar de balans tussen toeristische vraag, beschikbaar draagvlak en draagkracht in het traject Bestemming Zeeland 2030.

Wijziging in: Deel B, paragraaf 20.2 onderdeel 'De vrijetijdsector: economische effecten en leefbaarheid in relatie tot de prognoses'. Pagina 92, alinea 1

De economische crisis als gevolg van de coronamaatregelen, de Oekraïne- en energiecrisis, onderschrijven het belang van een toekomstbestendige sector die flexibel kan inspelen op veranderingen. Het toont ook het belang van inzicht in onze gasten en de impact van bezoekersstromen op natuur/ landschap, economie en leefbaarheid.

Wijziging in: Deel B, paragraaf 20.2 onderdeel 'een veelzijdig aanbod'. Pagina 92, alinea 2

Zeeland is een veelzijdig, waterrijk gebied met een grote diversiteit aan waterrecreatie zoals op krekens, meren, scheldes en de Noordzee. De verschillende typen waterrecreatie bieden unieke mogelijkheden voor beginners en gevorderden om de Zeeuwse natuur te beleven en het watersportimago (naast zon, zee en strand) te versterken. De meest populaire watersporten zijn: duiken, zeilen (golf-, wind-, wing-, kite-)surfen en sportvissen. Zeeland behoort tot één van de meest populaire duikspots in West-Europa. Ook voor de minder actieve waterliefhebber biedt Zeeland diverse locaties om het water te beleven langs stranden, meren en scheldes. Jongeren kopen geen nieuwe boten meer, maar als gefocust wordt op de huur van boten, zijn juist veel nieuwe gebruikers te zien (van bezit naar gebruik). Dit biedt mogelijkheden om een jonge(re) brede doelgroep voor de regio te interesseren.

Wijziging in: Deel B, paragraaf 20.2 onderdeel 'een veelzijdig aanbod'. Pagina 92, alinea 3

Eén die voorbereid is op klimaatverandering, energietransitie, anders bouwen, ander watergebruik en duurzame afvalinzameling.

Wijziging in: Deel B, paragraaf 20.3 onderdeel 'Actie 2.1'. Pagina 93, alinea 6

Voor (nieuwe) ontwikkelingen gaan we hiervoor aan de hand van een ontwikkelkader uit van verschillende kwaliteitsaspecten. Deze zijn gericht op ruimtelijke kwaliteit (versterken natuur en (nieuw) landschap), economische haalbaarheid, markt en onderscheidend vermogen (benutten lokaal DNA, gedifferentieerd aanbod voor alle doelgroepen en duurzaam) en sociaal-maatschappelijke bijdrage en draagvlak.

Wijziging in: Deel B, paragraaf 20.3 onderdeel 'Actie 2.2'. Pagina 93, alinea 8

Dit laatste bevordert niet alleen de spreiding van gasten in tijd (over het jaar), maar zorgt ook voor een beter toekomstperspectief voor personeel en bedrijf.

Wijziging in: Deel B, paragraaf 20.3 onderdeel 'Actie 2.2'. Pagina 94, alinea 1

Kleinschalig kamperen (tot 35 kampeermiddelen waarvan ten hoogste 20% permanent met een maximum van 5). Of gemeenten van deze regeling gebruik willen maken, wegen zij zelf af. Dit afhankelijk van draagkracht van een gebied en draagvlak onder inwoners. Verder past bij deze uitgangspunten het verbod op permanente bewoning op (uitbreidingen van) verblijfsrecreatieterreinen en de plicht tot centraal bedrijfsmatige exploitatie op (uitbreidingen van) verblijfsrecreatieterreinen.

Wijziging in: Deel B, paragraaf 20.3 onderdeel 'waterrecreatie'. Pagina 94, alinea 2

Om de ontwikkelingen en kansen voor waterrecreatie in Zeeland beter in beeld te krijgen, is een specifiek actieprogramma met onderzoeksagenda opgesteld dat wordt uitgevoerd. De kansen en mogelijkheden voor kwaliteitsverbetering van watersportvoorzieningen, blijven voorlopig het uitgangspunt.

Wijziging in: Deel B, paragraaf 20.3 onderdeel 'schaarse ruimte in Zeeland vergt zorgvuldige afweging'. Pagina 94, alinea 4

Deze visie is in 2022 geëvalueerd en blijft onverkort van kracht. Wel wordt onderzocht of leefbaarheid als vierde lijn in de ontwikkelstrategie kan worden toegevoegd. De afspraken uit de Zeeuwse Kustvisie zijn opgenomen in de omgevingsverordening. De in het Ontwikkelkader Verblijfsrecreatie opgenomen en hiervoor genoemde kwaliteitsaspecten gelden ook voor de recreatie in de overige delen van Zeeland. Vanuit de evaluatie Kustvisie en de actie-agenda Bestemming Zeeland 2030 herijken we dit ontwikkelkader om het creëren van nieuwe natuur en kwalitatieve vernieuwing van het toeristische product verder te stimuleren.

Wijziging in: Deel B, paragraaf 20.3 onderdeel 'Rolverdeling'. Pagina 94, alinea 6

- Kenniscentrum Kusttoerisme, TUA, TOZ, Impuls Zeeland, Hiswa-Recron, waterrecreatiebedrijven, terreinbeheerders gemeenten en provincie voeren samen het actieplan uit voor waterrecreatie.

Wijziging in: Deel B, paragraaf 20.3 onderdeel 'Actie 4.2'. Pagina 95, alinea 9

Omgevingsvisie en het ambitiedocument Toekomstbeeld Bestemming Zeeland 2030.

Wijziging in: Deel B, paragraaf 20.3 onderdeel 'Rolverdeling'. Pagina 95, alinea 10

- Alle betrokken partijen committeren zich aan en de Zeeuwse Omgevingsvisie en het gezamenlijke Toekomstbeeld Bestemming Zeeland 2030 en voeren de hiervoor benoemde acties uit.

## Vervoer gevaarlijke stoffen

Wijziging in: Deel A, paragraaf 3.2 onderdeel 'omgevingskwaliteit'. Pagina 32, alinea 5

De op- en overslag en het aantal transporten met gevaarlijke stoffen (waaronder ammoniak en Liquid Organic Hydrogen Carriers) over weg, water en spoor neemt toe. Door deze toename is de kans op incidenten groter.

Wijziging in: Deel B, paragraaf 21.2 onderdeel 'trends en ontwikkelingen'. Pagina 98, alinea 7

Toename van op- en overslag en vervoer van gevaarlijke stoffen over weg, spoor, buisleiding en vaarwegen is een aandachtspunt. Transport van waterstof, ammoniak en Liquid Organic Hydrogen Carriers vragen om nieuwe normen op het gebied van veiligheid.



## Water en bodem sturend

Wijziging in: Deel A, paragraaf 3.2 onderdeel 'bodem'. Pagina 30, nieuwe alinea na alinea 6

Op landelijk niveau is de wens uitgesproken om het water- en bodemsysteem meer als één systeem te benaderen en deze sturend te laten worden in de ruimtelijke ordening volgens het principe 'Water en Bodem Sturend'. Het vertrouwen in de maakbaarheid van ons landschap is groot, maar inmiddels lopen we steeds vaker tegen de grenzen van het water- en bodemsysteem aan. De water- en bodemopgaven staan echter niet op zichzelf. Ze hangen samen met elkaar, maar ook met andere opgaven in de leefomgeving. Een integrale aanpak met alle opgaven in de fysieke leefomgeving is dan ook noodzakelijk, waarbij het water- en bodemsysteem sturend is. Het Rijk geeft hiervoor structurerende keuzes mee, die deels betrekking hebben op het nationale beleid, maar ook richting kunnen geven aan of doorwerking vinden in programma's van provincies, gemeenten en waterschappen, gebiedsprocessen, bedrijven en burgers. Voor Zeeland wordt dit principe onder andere verder beschreven in het gebiedsplan ten behoeve van het Nationaal Programma Landelijk Gebied (NPLG) en wordt er met betrokken partijen uit het bodem- en waterdomein gekeken wat de mogelijkheden zijn voor concrete uitwerkingen. In gebiedsprocessen en -programma's wordt er actief naar functiecombinaties gezocht.

## Landschappelijke inpassing energie-infrastructuur

Wijziging in: Deel B, paragraaf 13.4, onderdeel 'afwegingsfactor 3'. Pagina 61, alinea 9

- Het landschap huisvest diverse landschappelijke elementen van historische en culturele waarde.
- Behoud van kwaliteit van het landschap is het uitgangspunt bij het ontwikkelen van de verschillende onderdelen van nieuwe energie-infrastructuur. Uitgangspunten hierbij zijn:
  - goede landschappelijke inpassing van hoogspanningsstations en hoogspanningsleidingen;
  - energie-infrastructuur zoveel mogelijk bundelen en waar mogelijk aansluiten bij bestaande infrastructuur.

Een aantrekkelijk landschap is een sterk punt van Zeeland en is daardoor positief voor de promotie van Zeeland

## Bijlage 2 behorende bij artikel II van het besluit van provinciale staten van Zeeland tot vaststelling van de wijziging Omgevingsverordening Zeeland

De Omgevingsverordening Zeeland, inclusief de daarin in bijlage II opgenomen geometrische informatieobjecten, wordt als volgt gewijzigd:

### A

Artikel 3.1 wordt als volgt gewijzigd:

1. In het tweede lid, derde lid en vierde lid wordt “vijfde” vervangen door “zesde”.
2. Onder vernummering van het vijfde tot zesde lid wordt een nieuw lid ingevoegd, luidende:
  5. Voor het dijktraject met een compartimenteringsfunctie rondom het gebied Waterdunen als bedoeld in Bijlage XIII, geldt als omgevingswaarde het behoud van tenminste de bestaande toestand overeenkomstig het zesde lid. Als afmetingen voor dit dijktraject gelden de hoogtewaarden die zijn aangegeven in Bijlage XIII en een breedte van 5 meter.
3. In het zesde lid wordt “vierde” vervangen door “vijfde”.
4. Het zesde lid vernummert tot zevende lid.

### B

Artikel 5.1 wordt als volgt gewijzigd:

1. In het tweede lid wordt onder vernummering van sub b tot sub c een nieuwe tekst ingevoegd, luidende:
  - b. de inrichting van het bedrijventerrein klimaatbestendig is; en
2. Er wordt een elfde lid toegevoegd, luidende:
  11. De motivering bij een omgevingsplan dat voorziet in de vestiging van een agrarisch bedrijf zoals bedoeld in het vijfde lid maakt aannemelijk dat sprake is van:
    - a. verplaatsing van een bouwvlak binnen een regio; of
    - b. nieuwvestiging vanwege een bedrijfseconomische noodzaak, er geen vrijkomend agrarisch bouwvlak in de regio beschikbaar is én een bijdrage wordt geleverd in de sanering van agrarische opstallen elders.
3. Er wordt een twaalfde lid toegevoegd, luidende:
  12. In afwijking van het bepaalde in dit artikel is artikel 5.2 van toepassing op loonwerkbedrijven die vallen onder de begripsbepaling zoals opgenomen in bijlage I bij deze verordening.

### C

In paragraaf 5.1.1 Bedrijven wordt een nieuw artikel ingevoegd, luidende:

Artikel 5.2 Loonwerkbedrijven

1. In een omgevingsplan kan nieuwvestiging van een loonwerkbedrijf in het landelijk gebied tot maximaal 1,5 ha worden toegelaten:

- a. op een locatie die zo direct als mogelijk aansluit op landbouwroutes uit het Kwaliteitsnet Landbouwverkeer Zeeland; en
  - b. mits elders in het landelijk gebied een agrarisch bouwvlak wordt gesaneerd.
2. In een omgevingsplan kan uitbreiding van een loonwerkbedrijf in het landelijk gebied tot maximaal 2 ha worden toegelaten als de motivering bij het omgevingsplan aannemelijk maakt dat omgevingskwaliteiten zich daartegen niet verzetten.
  3. De motivering bij een omgevingsplan dat nieuwvestiging of uitbreiding als bedoeld in dit artikel mogelijk maakt, maakt aannemelijk dat:
    - a. nieuwvestiging of uitbreiding niet ten koste gaat van beschermde natuurwaarden en bijzondere landschappelijke en/of cultuurhistorische waarden in het betreffende gebied; en
    - b. wordt voorzien in een goede landschappelijke inpassing; en
    - c. wordt voorzien in een goede verkeersontsluiting in afstemming met de wegbeheerder.
  4. In afwijking van het tweede lid mag de op het tijdstip van inwerkingtreding van de verordening bestaande situatie, voor zover die niet in overeenstemming is met het tweede lid, worden gecontinueerd.

## D

Artikel 5.15 (oud 5.14) wordt als volgt gewijzigd:

1. In het vierde lid vervalt “van een slaaphuisje 40m<sup>2</sup>”.
2. Onder vernummering van het vijfde lid tot zesde lid wordt een nieuw lid ingevoegd, luidende:
  5. Voor een slaaphuisje op een recreatiestrand gelden de volgende voorwaarden:
    - a. de totale oppervlakte bedraagt maximaal 40 m<sup>2</sup>, waarvan maximaal 25 m<sup>2</sup> inpandig;
    - b. de hoogte bedraagt maximaal 4,5 meter, waarvan tot maximaal 50 cm mag worden afgeweken als in de motivering bij het omgevingsplan aannemelijk wordt gemaakt dat het slaaphuisje voldoet aan actuele duurzaamheidseisen;
    - c. de oppervlakte van een verdieping bedraagt maximaal 50% van de inpandige gebruiksruimte.
3. In het zesde lid, aanhef, wordt “Het eerste, derde en vierde lid zijn niet van toepassing, als:” vervangen door “Het eerste, derde, vierde en vijfde lid zijn niet van toepassing, als:”.
4. Het zesde lid vernummert tot zevende lid.

## E

Artikel 5.22 (oud 5.21) wordt als volgt gewijzigd:

De tekst in het tweede lid, onder d, wordt vervangen door de volgende tekst:

- d. een bassin voor de opslag van zoetwater als in de motivering bij het omgevingsplan aannemelijk wordt gemaakt dat:
  - aanleg op of aansluitend aan een bouwvlak niet mogelijk is door het ontbreken van een adequaat innamepunt voor zoet water; en
  - het bassin een functie vervult voor de nabijgelegen gronden; en
  - wordt voorzien in een goede landschappelijke inpassing; en

– aanleg niet ten koste gaat van beschermde natuurwaarden en bijzondere landschappelijke en/of cultuurhistorische waarden in het betreffende gebied; of

## F

In artikel 5.25 (oud 5.24), negende lid, vervalt “1-ster”.

## G

In artikel 5.32 (oud 5.31), eerste lid, wordt na “de wezenlijke kenmerken en samenhang van het natuurnetwerk Nederland” ingevoegd “zoals bedoeld door het Rijk in het Besluit kwaliteit leefomgeving (Stb. 2018, 292)”.

## H

In artikel 5.35 (oud 5.34), aanhef, vervalt “anders dan een binnendijk”.

## I

Hoofdstuk 7 wordt als volgt gewijzigd:

1. Het opschrift van artikel 7.1 wordt gewijzigd in “Procedure”.
2. De tekst van artikel 7.1 wordt vervangen door de volgende tekst:

Voor de verzoeken om nadeelcompensatie en de toekenning daarvan wordt naast titel 4.5 van de Algemene wet bestuursrecht en Afdeling 15.1 Omgevingswet, verwezen naar de Verordening nadeelcompensatie provincie Zeeland 2023.

3. De artikelen 7.2 tot en met 7.6 komen te vervallen.
4. De artikelen 7.7 en 7.8 vernummeren tot de artikelen 7.2 en 7.3.

## J

In bijlage I wordt de volgende begripsbepaling toegevoegd:

### **Loonwerkbedrijf**

Een bedrijf dat geheel of in overwegende mate gericht is op het leveren van gemechaniseerd loonwerk in het landelijk gebied, aan agrarische bedrijven, overheden en natuurorganisaties, zoals het uitvoeren van agrarisch loonwerk, cultuurtechnische werken, natuurbouw, grondverzet of soortgelijke dienstverlening, met inbegrip van een strategische werkvoorraad aan hulp-, bouw-, grond- of reststoffen (in verband met circulariteit). Hieronder valt in ieder geval niet het bewerken of opslaan van mest of het verrichten van werkzaamheden in de weg- en waterbouw.

## K

In bijlage III (Lijst nieuwe economische dragers) wordt in de kolom ‘Type activiteit specifiek’ ‘Loonbedrijven’ vervangen door ‘Loonwerkbedrijven’.

## L

In bijlage V (Ontwikkelkader Ruimtelijke Ontwikkelingen Veerse Meer), paragraaf 6, wordt de tabel “Status van projecten en initiatieven in en rond het Veerse Meer – dd. 1 augustus 2020 (def.)” vervangen door onderstaande tabel met als titel “Status van projecten en initiatieven in en rond het Veerse Meer – dd. 1 maart 2023 (def.)”:

Actuele stand van zaken per: 1 maart 2023						
Pijlijnprojecten zijn projecten die voor 1 augustus 2022 voldoen aan de afspraken vastgesteld in fase 1 van het opstellen van de gebiedsvisie. Het overgangsbeleid is daarna opgenomen in bijlage 1 van de gebiedsvisie.						
Project of initiatief	Deelgebied	Status	huidig aantal	gewenst aantal	saldo	Bijzonderheden
Camping 't Veerse Meer	Wolphaartsdijk		700	700	0	
De Veerse Kreek	Wolphaartsdijk		280	280	0	
Harbour Village	Middelburg		80	80	0	
Oranjeplaat (hotel en appartementen)	Middelburg		108	108	0	
Waterpark Veerse Meer	Middelburg		1337	0	-1337	
Doorontwikkelen Waterpark Veerse Meer	Middelburg		0	895	895	Ligt voor bij de RvS.
Zeeuws Goedt	Schotsman	Gerealiseerd	7	7	0	
Felixkade fase 1	Kammerland	Gerealiseerd	24	24	0	
Opwaardering Jachthaven Oostwatering	Veere		557	570	13	
Botterlaan	Kortgene		0	20	20	
Delta Marina	Kortgene		0	0	0	
Beurtschippersstraat	Kortgene		20	20	0	In uitvoering
Felixkade fase 2	Kammerland		0	72	72	Er wordt alleen permanente bewoning beoogd. Bestemmingsplan procedure is gestart.
Havenkwartier	Kammerland	Gerealiseerd	14	14	0	
Loswal Uithaven	Kammerland	Gerealiseerd	30	30	0	
Spuibos	Kammerland		0	0	0	Recent aangekocht, raadsbesluit december 2022.
Landhuizen Spuiweg	Kortgene		0	8		Wijzigingsgebied opgenomen in het bestemmingsplan Bebouwde Kom Kortgene 2014. Daaraan zijn voorwaarden gekoppeld
Camping de Paardekreek	Kortgene	Gerealiseerd				
Snackpoint Wimpie	Schotsman	Gerealiseerd				
Herontwikkeling Oranjeplein	Veere		0	52	52	
Legenda						
	Bestemmingsplan in uitvoering of gerealiseerd					
	Bestemmingsplan vastgesteld maar nog niet in uitvoering					
	Raadsbesluit					
	Een aanvraag omgevingsvergunning voor het afwijken van een bestemmingsplan,					
	Een (openbare) overeenkomst met de betreffende overheid, of raadsbesluit					

## M

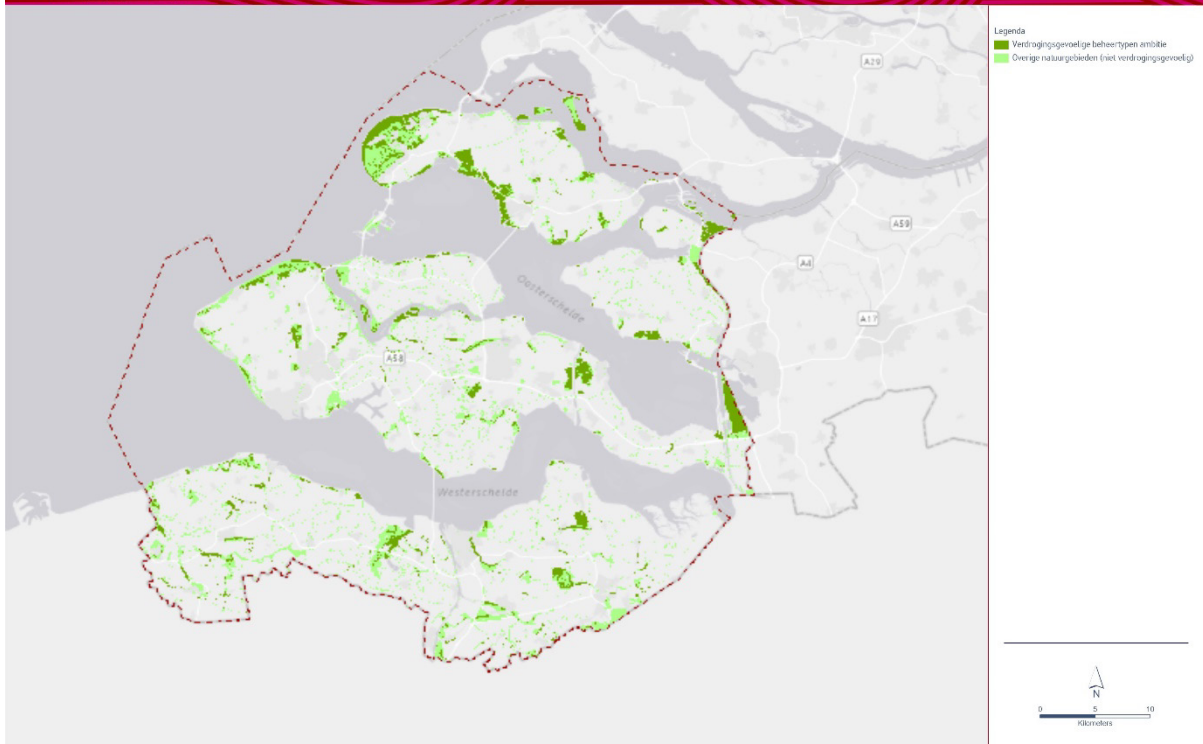
In bijlage VII (Landschap en erfgoed) wordt het kaartbeeld als volgt gewijzigd:

Bij de legende eenheid 'cultuurhistorische waardevolle boerderijen' wordt vermeldt dat hiervoor peiljaar 2018 is gehanteerd.

## N

In bijlage XI (Verdrogingsgevoelige natuurgebieden) wordt het kaartbeeld vervangen door het volgende kaartbeeld:

**Omgevingsverordening Zeeland**  
Verdrogingsgevoelige natuurgebieden

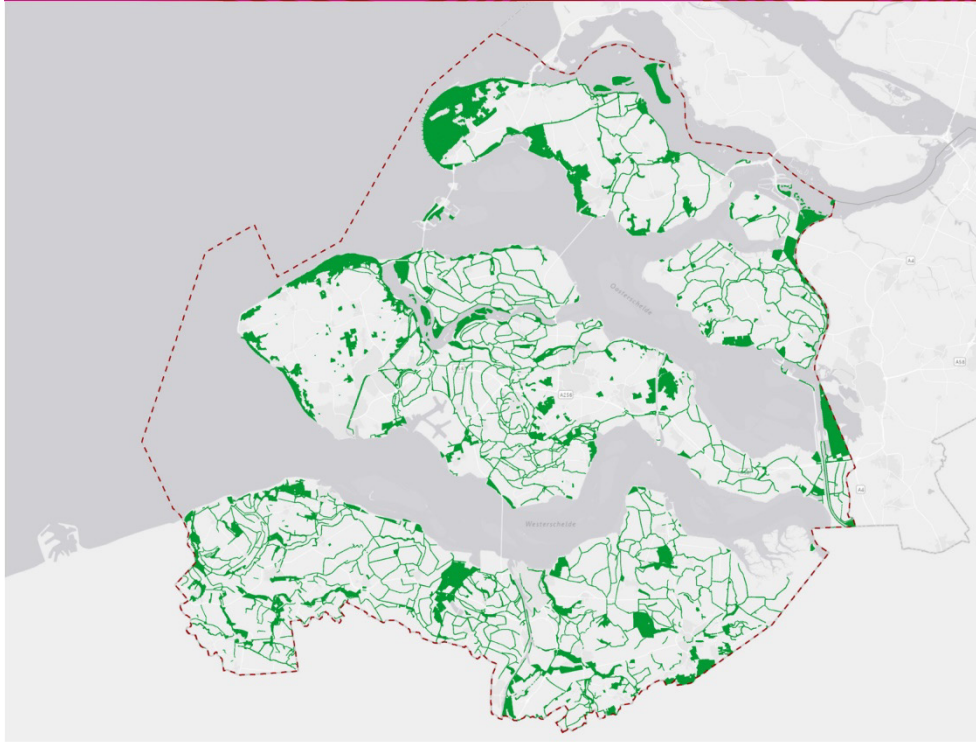


**O**

In bijlage XII (Kaarten natuur) worden de kaartbeelden vervangen door de volgende kaartbeelden:

# Omgevingsverordening Zeeland

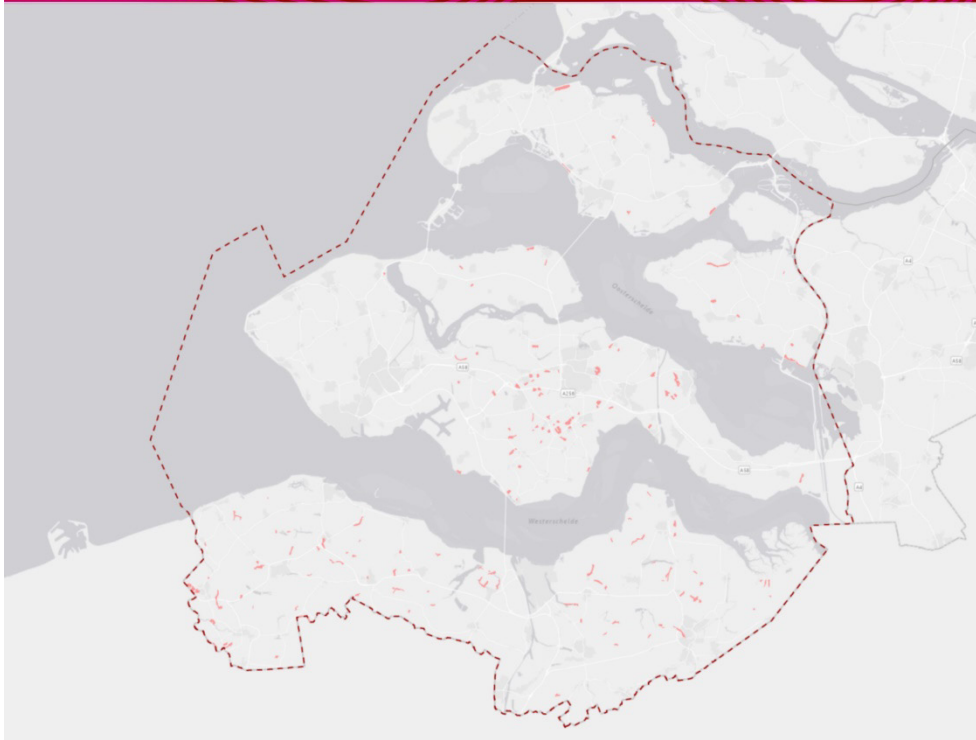
Bestaande natuur



Provincie  
**Zeeland**

# Omgevingsverordening Zeeland

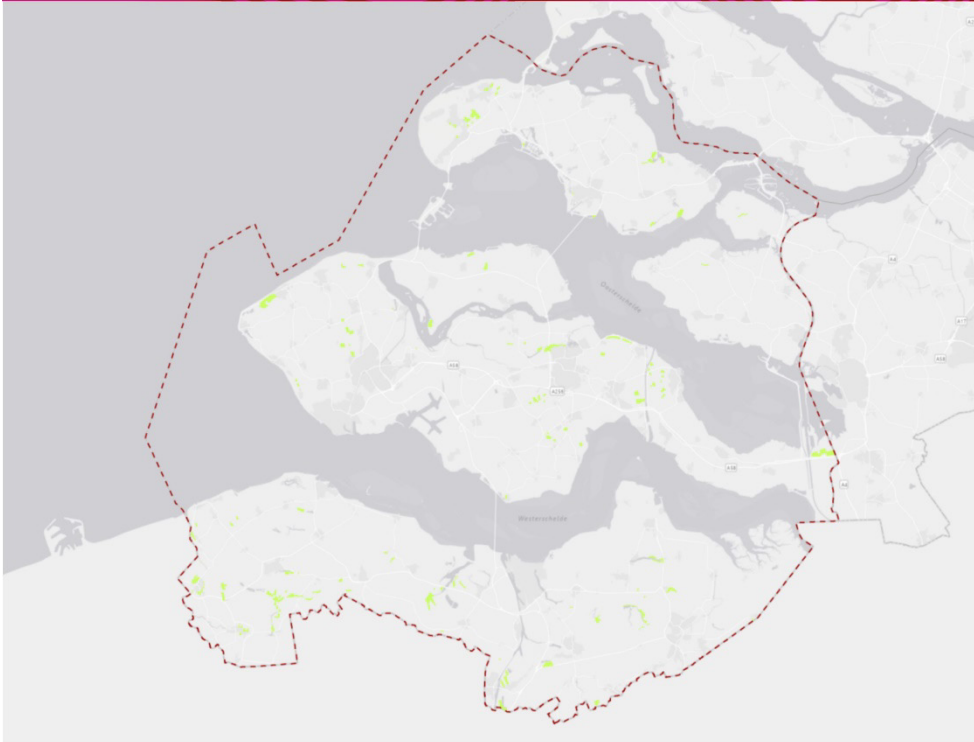
Agrarisch gebied van ecologische betekenis



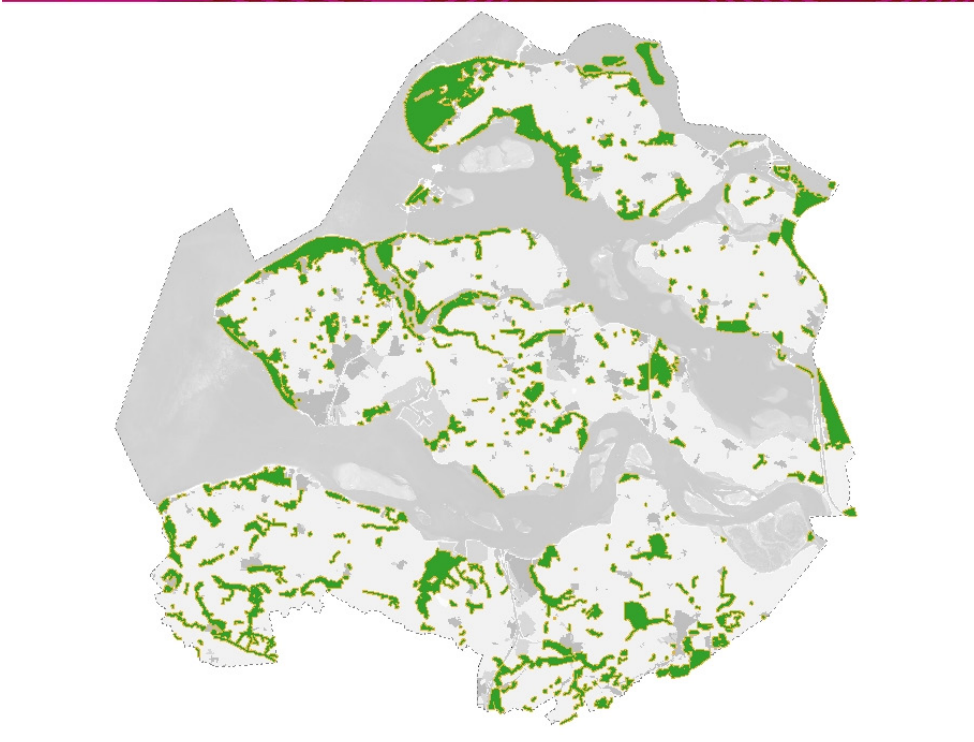
Provincie  
**Zeeland**



Omgevingsverordening Zeeland  
Natuurontwikkelingsgebieden

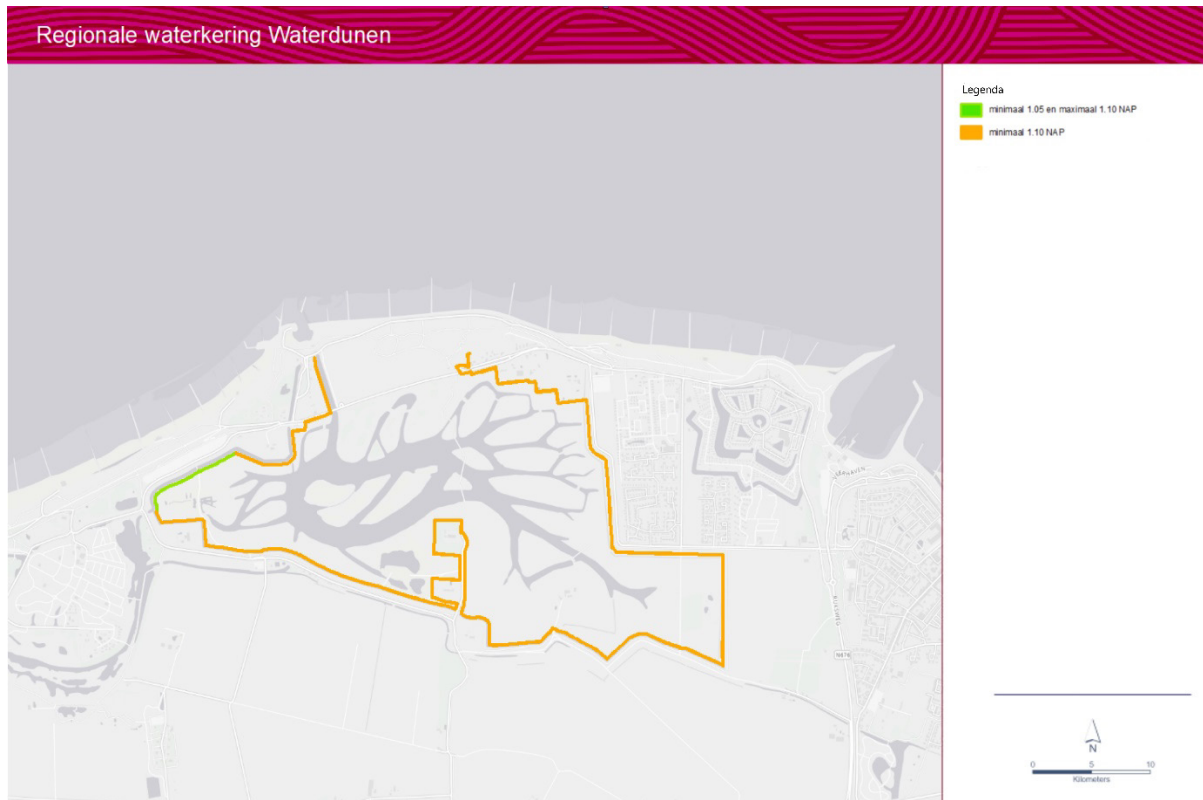


Omgevingsverordening Zeeland  
Afwegingszone natuurgebieden



P

In bijlage XIII (Regionale waterkeringen) wordt het kaartbeeld aangepast op basis van de volgende begrenzing:



**Q**

Naar aanleiding van het nieuwe artikel 5.2 Loonwerkbedrijven vernummernummeren alle daarop volgende artikelen in hoofdstuk 5.

## Bijlage 2a behorende bij artikel II van het besluit van provinciale staten van Zeeland tot vaststelling van de wijziging Omgevingsverordening Zeeland

Wijziging Omgevingsverordening Zeeland, versie met wijzigingen bijgehouden t.o.v. initiële Omgevingsverordening Zeeland zoals vastgesteld door provinciale staten op 7 oktober 2022:

### A

#### Artikel 3.1 Omgevingswaarden veiligheid regionale waterkeringen

1. Voor de veiligheid van regionale waterkeringen gelden de omgevingswaarden, bedoeld in de volgende leden.
2. Voor de dijktrajecten categorie A als bedoeld in Bijlage XIII, die onder dagelijkse omstandigheden water keren, geldt als omgevingswaarde een gemiddelde overschrijdingskans van 1/100 per jaar van de hoogste waterstand waarop het dijktraject moet zijn berekend, en het behoud van tenminste de bestaande toestand overeenkomstig het zesde lid.
3. Voor de dijktrajecten categorie B als bedoeld in Bijlage XIII, met een compartimenteringsfunctie, geldt als omgevingswaarde het behoud van tenminste de bestaande toestand overeenkomstig het zesde lid. Als ondergrens voor de kruinhoogte gelden de afmetingen die zijn aangegeven in Bijlage XIII.
4. Voor de dijktrajecten categorie C als bedoeld in Bijlage XIII, met een compartimenteringsfunctie, geldt als omgevingswaarde het behoud van tenminste de bestaande toestand overeenkomstig het zesde lid. Als ondergrens voor de kruinhoogte gelden de feitelijke afmetingen.
5. Voor het dijktraject met een compartimenteringsfunctie rondom het gebied Waterdunen als bedoeld in Bijlage XIII, geldt als omgevingswaarde het behoud van tenminste de bestaande toestand overeenkomstig het zesde lid. Als afmetingen voor dit dijktraject gelden de hoogtewaarden die zijn aangegeven in Bijlage XIII en een breedte van 5 meter.
6. De omgevingswaarden, bedoeld in het tweede tot en met vijfde lid, zijn resultaatsverplichtingen voor het waterschap, rekening houdend met gegevens in de legger en het waterbeheerprogramma.
7. Aan de omgevingswaarden, bedoeld in het tweede lid, wordt voldaan op 1 januari 2035, voor zover uit het verslag, bedoeld in artikel 3.7, derde lid, blijkt dat nog niet aan de omgevingswaarden is voldaan.

### B

#### Artikel 5.1 Bedrijven

1. In een omgevingsplan wordt een bedrijf alleen toegelaten op:
  - a. gronden waarop op het tijdstip van inwerkingtreding van deze verordening al een bedrijf is toegestaan; of
  - b. een bedrijventerrein van tenminste een hectare.
2. De motivering bij een omgevingsplan dat nieuwvestiging of uitbreiding van een bedrijventerrein mogelijk maakt, maakt aannemelijk dat:

- a. het plan bijdraagt aan of niet in strijd is met de doelstelling dat bedrijvigheid in overgrote mate regionaal wordt geclusterd op of aansluitend aan een grootschalig bedrijventerrein; en
  - b. de inrichting van het bedrijventerrein klimaatbestendig is; en
  - c. duurzaam beheer en onderhoud van het bedrijventerrein gewaarborgd is.
- 3. In een omgevingsplan kan uitbreiding van een op het tijdstip van inwerkingtreding van deze verordening bestaand kleinschalig bedrijventerrein van ten minste een hectare worden toegelaten, als de motivering bij het omgevingsplan:
  - a. aannemelijk maakt dat sprake is van een eenmalige beperkte afronding met ten hoogste 20% of 0,5 hectare; en
  - b. de ruimtelijke kwaliteit aantoonbaar verbetert.
- 4. In afwijking van het derde lid kan een verdere uitbreiding van een bestaand kleinschalig en goed ontsloten bedrijventerrein van ten minste een hectare worden toegelaten, als:
  - a. de motivering bij het omgevingsplan aannemelijk maakt dat de ruimtelijke kwaliteit aantoonbaar verbetert; en
  - b. de sanering en het voorkomen van heroprichting van bedrijven elders in de provincie Zeeland, met ten minste een gelijke oppervlakte als de uitbreiding, voor zover deze meer bedraagt dan 20% of 0,5 hectare, is gewaarborgd.
- 5. Het eerste lid is niet van toepassing op:
  - a. grondstoffenwinning;
  - b. olie en gaswinning;
  - c. waterwinning;
  - d. afvalstort;
  - e. een nutsvoorziening;
  - f. een horeca- en recreatiebedrijf;
  - g. een agrarisch bedrijf;
  - h. de vestiging van een nieuwe economische drager als bedoeld in bijlage III;
  - i. de mogelijkheid voor een niet-agrarische activiteit in het landelijk gebied, niet zijnde een bedrijf gericht op de industriële verwerking van producten als bedoeld in bijlage III;
  - j. energieopwekking als bedoeld in lid 9 en 10;
  - k. overige overeenkomstig deze verordening toegelaten bedrijvigheid;
  - l. overige functioneel aan het buitengebied gebonden bedrijvigheid, en
  - m. solitaire bedrijvigheid binnen bestaand stedelijk gebied.
- 6. De motivering bij een omgevingsplan dat voorziet in de vestiging van een nieuwe economische drager of een niet- agrarische activiteit in het landelijk gebied maakt aannemelijk dat:
  - a. deze wordt gerealiseerd binnen bestaande bebouwing op een bestaand bouwvlak of bij een bestaande woning;
  - b. de capaciteit van het bestaande wegennet voldoende is voor de te realiseren activiteit;
  - c. de vestiging niet leidt tot beperkingen in de bedrijfsvoering van een agrarisch bedrijf; en
  - d. het waterschap om advies is gevraagd.
- 7. In afwijking van het zesde lid is een uitbreiding van de bestaande bebouwing voor een nieuwe economische drager of een niet-agrarische activiteit in het landelijk gebied toegestaan:
  - a. met ten hoogste 20% met een maximum van 250 m<sup>2</sup>; of

- b. een grotere uitbreiding als de motivering bij het omgevingsplan aannemelijk maakt dat dit per saldo niet leidt tot een toename van bebouwing.
- 8. In afwijking van het zesde lid, aanhef en onder a, is vestiging in nieuwe bebouwing toegestaan als de motivering bij een omgevingsplan aannemelijk maakt dat:
  - a. nieuwvestiging leidt tot een versterking van het landschap;
  - b. het aantal bouwvlakken in de regio niet toeneemt;
  - c. het bouwvlak ten hoogste 1 hectare bedraagt; en
  - d. de nieuwvestiging niet leidt tot beperkingen in de bedrijfsvoering van een agrarisch bedrijf.
- 9. In een omgevingsplan kan alleen worden voorzien in de realisatie van een installatie voor energieopwekking uit mest of afvalstoffen:
  - a. op een bedrijventerrein van ten minste een hectare en bij het glastuinbouwconcentratiegebied op de Axelse Vlakte in de gemeente Terneuzen; of
  - b. op een agrarisch bouwvlak, als de installatie maximaal 500 m<sup>3</sup> bedraagt.
- 10. In afwijking van het negende lid, aanhef en onder b, is op een agrarisch bouwvlak een grotere installatie toegestaan als in de motivering bij het omgevingsplan aannemelijk wordt gemaakt dat de installatie qua omvang ter plaatse past en het karakter van het landelijk gebied niet onevenredig wordt aangetast.
- 11. De motivering bij een omgevingsplan dat voorziet in de vestiging van een agrarisch bedrijf zoals bedoeld in het vijfde lid maakt aannemelijk dat sprake is van:
  - a. verplaatsing van een bouwvlak binnen een regio; of
  - b. nieuwvestiging vanwege een bedrijfseconomische noodzaak, er geen vrijkomend agrarisch bouwvlak in de regio beschikbaar is én een bijdrage wordt geleverd in de sanering van agrarische opstallen elders.
- 12. In afwijking van het bepaalde in dit artikel is artikel 5.2 van toepassing op loonwerkbedrijven die vallen onder de begripsbepaling zoals opgenomen in bijlage I bij deze verordening.

## C

### Artikel 5.2 Loonwerkbedrijven

- 1. In een omgevingsplan kan nieuwvestiging van een loonwerkbedrijf in het landelijk gebied tot maximaal 1,5 ha worden toegelaten:
  - a. op een locatie die zo direct als mogelijk aansluit op landbouwroutes uit het Kwaliteitsnet Landbouwverkeer Zeeland; en
  - b. mits elders in het landelijk gebied een agrarisch bouwvlak wordt gesaneerd.
- 2. In een omgevingsplan kan uitbreiding van een loonwerkbedrijf in het landelijk gebied tot maximaal 2 ha worden toegelaten als de motivering bij het omgevingsplan aannemelijk maakt dat omgevingskwaliteiten zich daartegen niet verzetten.
- 3. De motivering bij een omgevingsplan dat nieuwvestiging of uitbreiding als bedoeld in dit artikel mogelijk maakt, maakt aannemelijk dat:
  - a. nieuwvestiging of uitbreiding niet ten koste gaat van beschermde natuurwaarden en bijzondere landschappelijke en/of cultuurhistorische waarden in het betreffende gebied; en
  - b. wordt voorzien in een goede landschappelijke inpassing; en
  - c. wordt voorzien in een goede verkeersontsluiting in afstemming met de wegbeheerder.

4. In afwijking van het tweede lid mag de op het tijdstip van inwerkingtreding van de verordening bestaande situatie, voor zover die niet in overeenstemming is met het tweede lid, worden gecontinueerd.

## D

### Artikel 5.15 Strandzonerings

1. Een omgevingsplan laat geen nieuwvestiging of uitbreiding van bebouwing toe op een natuurstrand of recreatiestrand.
2. In afwijking van het eerste lid is verplaatsing van bestaande recreatieve bebouwing mogelijk, als:
  - a. er sprake is van verplaatsing vanaf een natuurstrand naar een recreatiestrand;
  - b. er sprake is van verplaatsing binnen een recreatiestrand; of
  - c. er sprake is van verplaatsing binnen een natuurstrand, en in de motivering bij het omgevingsplan aannemelijk wordt gemaakt dat de omgevingskwaliteit zich daartegen niet verzet en dit niet leidt tot een verminderde doorstuiving van zand.
3. Op een natuurstrand bedraagt de oppervlakte van een strandpaviljoen ten hoogste 600 m<sup>2</sup> en van een dagcabine 5 m<sup>2</sup>.
4. Op een recreatiestrand bedraagt de oppervlakte van een strandpaviljoen ten hoogste 1000 m<sup>2</sup>, en van een dagcabine 5 m<sup>2</sup>.
5. Voor een slaaphuisje op een recreatiestrand gelden de volgende voorwaarden:
  - a. de totale oppervlakte bedraagt maximaal 40 m<sup>2</sup>, waarvan maximaal 25 m<sup>2</sup> inpandig;
  - b. de hoogte bedraagt maximaal 4,5 meter, waarvan tot maximaal 50 cm mag worden afgeweken als in de motivering bij het omgevingsplan aannemelijk wordt gemaakt dat het slaaphuisje voldoet aan actuele duurzaamheidseisen;
  - c. de oppervlakte van een verdieping bedraagt maximaal 50% van de inpandige gebruiksruimte.
6. Het eerste, derde, vierde en vijfde lid zijn niet van toepassing, als:
  - a. op het tijdstip van inwerkingtreding van deze verordening de nieuwvestiging of uitbreiding van recreatieve bebouwing al is toegelaten in het omgevingsplan; en
  - b. de afwijking van de regels van deze verordening niet wordt vergroot.
7. Het eerste lid is niet van toepassing op:
  - a. reddingsbrigadegebouwen; en
  - b. bouwwerken van openbaar belang, voor zover deze bouwwerken niet buiten een natuur- of recreatiestrand kunnen worden gebouwd, waarbij als bouwwerk van openbaar belang in ieder geval worden aangemerkt bouwwerken voor:
    1. telecommunicatievoorzieningen en hulpverleningsdiensten;
    2. opsporing, winning, opslag en transport van olie, gas en water, transport van elektriciteit en kleinschalige opwekking van elektriciteit met een windturbine; en
    3. waterbeheer en natuurbeheer.

## E

### Artikel 5.22 Concentratie agrarische bebouwing

1. In een omgevingsplan kan een nieuw agrarisch bouwwerk alleen worden voorzien in het voor een agrarisch bedrijf aangewezen bouwvlak.
2. Buiten het voor een agrarisch bedrijf aangewezen bouwvlak kan in een omgevingsplan alleen worden voorzien in:

- a. een sleufsilo en kuilvoerplaat aansluitend aan een bouwvlak;
  - b. tijdelijke mestopslag op een veldkavel;
  - c. als onderdeel van een agrarisch bedrijf, een teelt ondersteunende voorziening en een bassin ten behoeve van aquacultuur;
  - d. een bassin voor de opslag van zoetwater als in de motivering bij het omgevingsplan aannemelijk wordt gemaakt dat:
    - aanleg op of aansluitend aan een bouwvlak niet mogelijk is door het ontbreken van een adequaat innamepunt voor zoet water; en
    - het bassin een functie vervult voor de nabijgelegen gronden; en
    - wordt voorzien in een goede landschappelijke inpassing; en
    - aanleg niet ten koste gaat van beschermde natuurwaarden en bijzondere landschappelijke en/of cultuurhistorische waarden in het betreffende gebied; of
  - e. een kleinschalig bouwwerk als in de motivering bij het omgevingsplan aannemelijk wordt gemaakt dat deze noodzakelijk is voor een doelmatige agrarische bedrijfsvoering.
3. In afwijking van het eerste lid mag de op het tijdstip van inwerkingtreding van deze verordening bestaande situatie, voor zover die niet in overeenstemming is met het eerste lid, worden gecontinueerd.

## F

### Artikel 5.25 Intensieve veehouderij

1. In een omgevingsplan wordt de nieuwvestiging van een intensieve veehouderij, de omschakeling van een bestaand bedrijf naar intensieve veehouderij en het toevoegen van een neventak intensieve veehouderij niet toegelaten.
2. Het eerste lid is niet van toepassing, als:
  - a. op het tijdstip van inwerkingtreding van deze verordening de nieuwvestiging van, de omschakeling naar intensieve veehouderij of het toevoegen van een neventak al is toegelaten in het omgevingsplan; en
  - b. de afwijking van de regels van deze verordening niet wordt vergroot.
3. Het eerste lid is niet van toepassing als sprake is van een in de provincie Zeeland gevestigde intensieve veehouderij die in verband met de realisering van een natuurontwikkelingsproject, stads- of dorpsuitbreiding of –vernieuwing of een gebiedsgericht project wordt verplaatst.
4. De motivering bij een omgevingsplan dat voorziet in de vestiging van een intensieve veehouderij als bedoeld in het derde lid maakt aannemelijk dat omgevingskwaliteiten zich daartegen niet verzetten en een significante bijdrage wordt geleverd aan de verduurzaming van het bedrijf.
5. Een omgevingsplan kan toelaten dat een bestaande intensieve veehouderij met een bedrijfsvloeroppervlak kleiner dan 5000 m<sup>2</sup> kan uitbreiden tot ten hoogste 5000 m<sup>2</sup>, als in de motivering bij het omgevingsplan aannemelijk wordt gemaakt dat het gaat om een uitbreiding:
  - a. waarmee een significante bijdrage wordt geleverd aan de verduurzaming van het bedrijf;
  - b. die noodzakelijk is voor de continuïteit van het bedrijf, en
  - c. waartegen omgevingskwaliteiten zich niet verzetten.
6. Een omgevingsplan kan toelaten dat een bestaande intensieve veehouderij met een bedrijfsvloeroppervlak groter dan 5000 m<sup>2</sup> kan uitbreiden met ten hoogste 20% of tot een

totaal bedrijfsvloeroppervlak van ten hoogste 8000 m<sup>2</sup>, als in de motivering bij het omgevingsplan aannemelijk wordt gemaakt dat:

- a. het een uitbreiding betreft waarmee een significante bijdrage wordt geleverd aan de verduurzaming van het bedrijf;
  - b. de uitbreiding noodzakelijk is voor de continuïteit van het bedrijf; en
  - c. omgevingskwaliteiten zich daartegen niet verzetten.
7. Een omgevingsplan kan toelaten dat een bestaande neventak intensieve veehouderij kan uitbreiden tot ten hoogste 2100 m<sup>2</sup> bedrijfsvloeroppervlak, als in de motivering bij het omgevingsplan aannemelijk wordt gemaakt dat de uitbreiding noodzakelijk is voor de continuïteit van het bedrijf en omgevingskwaliteiten zich daartegen niet verzetten.
  8. Als wettelijke eisen over dierenwelzijn een groter bedrijfsvloeroppervlak verlangen, zijn het vijfde tot en met het zevende lid niet van toepassing.
  9. Als het toepassen van het Beter Leven Keurmerk over dierenwelzijn een groter bedrijfsvloeroppervlak verlangt, zijn het vijfde en zesde lid niet van toepassing.
  10. Het negende lid is alleen van toepassing voor zover een bedrijf bij toepassing van dat keurmerk minder dieren zou mogen houden dan in de huidige planologisch vergunde situatie.

## G

### Artikel 5.32 Bestaande natuur

1. Een omgevingsplan dat van toepassing is op bestaande natuur, bedoeld in Bijlage XII, onder 1, stelt regels die strekken tot bescherming, instandhouding, verbetering en ontwikkeling van de kwaliteit, de wezenlijke kenmerken en waarden en samenhang van het natuurnetwerk Nederland zoals bedoeld door het Rijk in het Besluit kwaliteit leefomgeving (Stb. 2018, 292) en verzekert dat de kwaliteit en oppervlakte daarvan niet achteruitgaan en dat de samenhang tussen de gebieden van het natuurnetwerk Nederland wordt behouden.
2. [...]

## H

### Artikel 5.35 Afwegingszone natuurgebieden

In de motivering bij een omgevingsplan waarin regels worden gesteld voor grond die ligt binnen de afwegingszone van 100 meter rond een bestaand natuurgebied, bedoeld in Bijlage XII, onder 4, wordt:

- a. een beschrijving gegeven van de wijze waarop rekening is gehouden met de wezenlijke kenmerken en waarden van het natuurgebied; en
- b. aannemelijk gemaakt dat geen activiteit wordt toegelaten die nadelige gevolgen heeft voor de bedoelde kenmerken en waarden.

## I

### Hoofdstuk 7 Schade

#### Afdeling 7.1 Nadeelcompensatie

##### Artikel 7.1 Procedure



Voor de verzoeken om nadeelcompensatie en de toekenning daarvan wordt naast titel 4.5 van de Algemene wet bestuursrecht en Afdeling 15.1 Omgevingswet, verwezen naar de Verordening nadeelcompensatie provincie Zeeland 2023.

#### Afdeling 7.2 Tegemoetkoming faunaschade

##### Artikel 7.2 Aanvraag om tegemoetkoming

1. Een aanvraag om een tegemoetkoming als bedoeld in artikel 15.53 van de wet wordt door de aanvrager langs elektronische weg bij BIJ12 ingediend op een daartoe vastgesteld formulier met bijlagen.
2. De aanvraag wordt uiterlijk binnen zeven werkdagen nadat de aanvrager de schade heeft geconstateerd, ingediend.
3. Als een aanvraag om tegemoetkoming niet voldoet aan het eerste en tweede lid, komt de schade niet voor tegemoetkoming in aanmerking.

##### Artikel 7.3 Taxatie van de schade

1. Het gewas, de teelt of de producten, waarop de aanvraag om tegemoetkoming betrekking heeft, worden pas geoogst of van het bedrijf afgevoerd, nadat de schade definitief is getaxeerd door de taxateur.
2. Opmerkingen over de taxatie worden binnen acht werkdagen na ontvangst van het taxatierapport kenbaar gemaakt aan BIJ12.

#### **J**

*Voor deze wijziging wordt verwezen naar bijlage 2 behorende bij artikel II van dit besluit.*

#### **K**

*Voor deze wijziging wordt verwezen naar bijlage 2 behorende bij artikel II van dit besluit.*

#### **L**

*Voor deze wijziging wordt verwezen naar bijlage 2 behorende bij artikel II van dit besluit.*

#### **M**

*Voor deze wijziging wordt verwezen naar bijlage 2 behorende bij artikel II van dit besluit.*

#### **N**

*Voor deze wijziging wordt verwezen naar bijlage 2 behorende bij artikel II van dit besluit.*

#### **O**

*Voor deze wijziging wordt verwezen naar bijlage 2 behorende bij artikel II van dit besluit.*

#### **P**

*Voor deze wijziging wordt verwezen naar bijlage 2 behorende bij artikel II van dit besluit.*

#### **Q**

*Voor deze wijziging wordt verwezen naar bijlage 2 behorende bij artikel II van dit besluit.*



## Bijlage 3 behorende bij artikel III van het besluit van provinciale staten van Zeeland tot vaststelling van de wijziging Omgevingsverordening Zeeland

*Deze toelichting hoort bij de wijziging van de Omgevingsverordening Zeeland.*

*Deze toelichting is geschreven alsof de wijziging in werking is getreden. Het past de algemene toelichting en artikelsgewijze toelichting bij de Omgevingsverordening Zeeland aan. Een motivering van de wijziging is (ook) te vinden bij het statenbesluit over de wijziging. Alleen de onderdelen die wijzigen zijn opgenomen in deze toelichting.*

*Deze toelichting is geschreven op het moment dat de initiële Omgevingsverordening Zeeland is vastgesteld door provinciale staten. De Omgevingsverordening Zeeland is nog niet officieel bekendgemaakt en in werking getreden. Dit komt omdat de Omgevingswet nog niet in werking is getreden. Voor de structuur van de toelichting is aangesloten bij de toelichting van de initiële Omgevingsverordening Zeeland. Voor de duidelijkheid zijn in deze wijziging zoveel mogelijk integrale nieuwe teksten opgenomen of is gewerkt met wijzigingsinstructies. Soms komen delen van die teksten overeen met teksten die ook in de initiële Omgevingsverordening Zeeland zijn opgenomen. De teksten in deze wijziging zullen in zijn geheel de eerder vastgestelde teksten uit de toelichting bij de initiële Omgevingsverordening Zeeland vervangen.*

*De toelichting bij de Omgevingsverordening Zeeland wordt als volgt gewijzigd:*

## Loonwerkbedrijven

*Aan de artikelsgewijze toelichting wordt de volgende tekst toegevoegd:*

### Hoofdstuk 1 Algemene bepalingen

#### Afdeling 1.1 Inleidende bepalingen

##### Artikel 1.1 Begripsbepalingen

Loonwerkbedrijf: Alleen bedrijven die loonwerk in het landelijk gebied als hoofdactiviteit verrichten vallen onder de begripsbepaling. Bedrijven die dit type werkzaamheden als neventak verrichten vallen onder artikel 5.1, vijfde lid, onder h en bijlage III bij deze verordening.

#### Afdeling 5.1 Instructieregels aan gemeenten

##### Paragraaf 5.1.1 Bedrijven

##### Artikel 5.2 Loonwerkbedrijven

In dit artikel wordt ruimte geboden aan loonwerkbedrijven in het landelijk gebied. De begripsbepaling van loonwerkbedrijf is opgenomen in bijlage I behorende bij artikel 1.1 van deze verordening. Alleen bedrijven die loonwerk in het landelijk gebied als hoofdactiviteit verrichten vallen onder de begripsbepaling. Bedrijven die dit type werkzaamheden als neventak verrichten vallen onder artikel 5.1, vijfde lid, onder h en bijlage III bij deze verordening (regeling voor de vestiging van nieuwe economische dragers).

In het eerste lid zijn de voorwaarden opgenomen die gelden voor nieuwvestiging van een loonwerkbedrijf in het landelijk gebied.

De activiteiten op een loonwerkbedrijf gaan gepaard met verkeersbewegingen van grote landbouwmachines. Vaak over grotere afstanden tussen agrarische percelen en het bedrijf. Om deze verkeersbewegingen te bundelen op wegen die daarvoor geschikt zijn, kan gebruik worden gemaakt van het voorgeschreven netwerk uit het Kwaliteitsnet Landbouwverkeer Zeeland. De meest recente versie van dit netwerk is in 2022 opgesteld ([www.kaarten.zeeland.nl/map/verkeersintensiteiten](http://www.kaarten.zeeland.nl/map/verkeersintensiteiten)).

In het tweede lid zijn de voorwaarden opgenomen die gelden voor uitbreiding van een loonwerkbedrijf in het landelijk gebied.

Voor zowel nieuwvestiging als uitbreiding geldt dat de ontwikkeling niet ten koste mag gaan van beschermde natuurwaarden en bijzondere landschappelijke en/of cultuurhistorische waarden in het betreffende gebied en dat wordt voorzien in een goede landschappelijke inpassing en een goede verkeersontsluiting in afstemming met de wegbeheerder.

## Toevoeging regionale waterkeringen Waterdunen

*De artikelsgewijze toelichting wordt als volgt gewijzigd (via wijzigingen bijhouden in bestaande tekst):*

### Paragraaf 3.1.1 Omgevingswaarden regionale waterkeringen en wateroverlast

#### Artikel 3.1 Omgevingswaarden veiligheid regionale waterkeringen

In het Besluit kwaliteit leefomgeving (AMvB) zijn omgevingswaarden (normen) gesteld voor de primaire waterkeringen, die in beheer zijn bij het waterschap en gedeeltelijk bij het Rijk. In dit artikel in de omgevingsverordening zijn de omgevingswaarden vastgesteld voor de veiligheid van andere dan primaire waterkeringen (regionale waterkeringen genoemd), die in beheer zijn bij het waterschap. Hiermee wordt uitvoering gegeven aan artikel 2.13, onder a, van de Omgevingswet. De inhoud is afgestemd met het waterschap. Voor systematiek is, waar mogelijk, aansluiting gezocht bij de regels die het Rijk heeft gesteld voor de veiligheid van andere dan primaire waterkeringen die in beheer zijn bij het Rijk (artikelen 2.0g e.v. van het Besluit kwaliteit leefomgeving).

In het geometrisch werkingsgebied behorend bij dit artikel is aangegeven waar de regionale waterkeringen en de daarbinnen volgens dit artikel te onderscheiden categorieën dijktrajecten liggen, alsmede het specifieke dijktraject rondom het gebied Waterdunen.

De regionale waterkeringen zijn waterstaatkundig en ruimtelijk van betekenis uit oogpunt van het principe van de 'meerlaagsveiligheid'.

Het stelsel en de normering door omgevingswaarden is geactualiseerd in afstemming met het waterschap, op basis van de uitkomst van het in 2020 voltooide project normering regionale waterkeringen. Voor het dijktraject Waterdunen is een afzonderlijk, specifiek traject doorlopen in afstemming met het waterschap.

Met de omgevingswaarden wordt het maatschappelijk aanvaardbaar te achten risico vastgelegd voor de bescherming tegen overstromingen (waarbij regionale keringen een aanvullende functie vervullen naast primaire waterkeringen). Uit artikel 2.10 van de Omgevingswet volgt dat bij het vaststellen van een omgevingswaarde moet worden aangegeven wat voor soort verplichting een vastgestelde omgevingswaarde met zich brengt (resultaatsverplichting, inspanningsverplichting of andere te omschrijven verplichting). Hiermee is beoogd duidelijkheid te verschaffen over de aard van het verplichtend karakter van de omgevingswaarden. In afstemming met het waterschap is gekozen voor de kwalificatie als resultaatsverplichting, gelijk aan de regeling in artikel 2.0j van het Besluit kwaliteit leefomgeving voor andere dan primaire waterkeringen die in beheer zijn bij het Rijk. Dit sluit ook aan bij het doel van het waterveiligheidsbeleid als geheel: het bieden van voldoende bescherming tegen overstromingen. De omgevingswaarden voor de regionale waterkeringen werken door in de zorgplicht van het waterschap op basis van zijn beheertaak. Het toezicht berust bij de provincie, in samenhang met monitoring door het waterschap. Verder is een termijn gesteld: op 1 januari 2035 moet aan de omgevingswaarden worden voldaan, voor zover uit het monitoringsverslag op basis van artikel 20.4 van de wet, volgt dat dijktrajecten nog niet aan de omgevingswaarden voldoen. De haalbaarheid is afgestemd met het waterschap en de termijn hangt samen met de cyclus (12 jaar) voor het toetsen van de regionale waterkeringen (monitoring) en het tijdstip van het uitbrengen van het monitoringsverslag. Dit sluit ook aan op de systematiek in artikel 2.0j van het Besluit kwaliteit leefomgeving voor andere dan primaire waterkeringen die in beheer zijn bij het Rijk.

Bij de omgevingswaarden voor de regionale waterkeringen wordt onderscheid gemaakt tussen regionale waterkeringen die onder dagelijkse omstandigheden water keren (dijktrajecten categorie A), ook wel 'natte regionale waterkeringen' genoemd, en regionale waterkeringen met een compartimenteringsfunctie (dijktrajecten categorie B en C), ook wel 'droge regionale waterkeringen' genoemd.

Rondom het gebied Waterdunen nabij Breskens is een dijktraject met een specifieke compartimenteringsfunctie aangewezen als regionale waterkering. Dit dijktraject (de 'rand van Waterdunen') omvat een hoger aangelegde en gelegen strook grond die het gebied Waterdunen aan de landzijde omringt en begrenst en grotendeels het karakter heeft van een oplopende glooiing. Aldus is een formele basis gegeven aan (extra) bescherming van het achterland van Waterdunen tegen een potentieel overstromingsrisico indien de getijdenduiker in de primaire waterkering door een calamiteit onverhoopt zou falen en het compartiment Waterdunen zou volstromen met buitenwater.

Dijktrajecten categorie A beschermen het achterland rechtstreeks tegen overstroming, zoals de keringen langs het Veerse Meer en het Kanaal door Walcheren. Dijktrajecten categorieën B en C vormen als het ware een tweede linie achter de primaire waterkeringen en vormen als zodanig compartimenten in het achterland. Deze regionale waterkeringen spelen een rol in een situatie waarin een primaire waterkering zou falen en daaruit voortvloeiende overstroming in eerste instantie zoveel mogelijk kan worden beperkt tot het betreffende compartiment.

Voor de dijktrajecten categorie A is de omgevingswaarde uitgedrukt als gemiddelde overschrijdingskans van 1/100 per jaar van de hoogste hoogwaterstand waarop het dijktraject moet zijn berekend. Hierbij is een vergelijking gemaakt met de omgevingswaarden die het Rijk heeft gesteld voor (vergelijkbare) andere dan primaire waterkeringen die in beheer zijn bij het Rijk (artikelen 2.0g e.v. van het Besluit kwaliteit leefomgeving) en is aansluiting gezocht bij de normeringssystematiek die interprovinciaal wordt gehanteerd (IPO). Daarnaast is voor de dijktrajecten categorie A voorgeschreven dat tenminste de toestand in stand moet blijven volgens gegevens (afmeting, constructie) in het technisch beheerregister in samenhang met de legger van het waterschap.

Voor de dijktrajecten categorieën B en C ('droge regionale waterkeringen' met een compartimenteringsfunctie) zijn de omgevingswaarden uitgedrukt als verplichting tot behoud van tenminste de toestand volgens gegevens (afmetingen, constructie) in het technisch beheerregister in samenhang met de legger van het waterschap. Daarnaast geldt, op basis van de uitkomsten van het project normering regionale waterkeringen (2020), voor de dijktrajecten categorie B een ondergrens voor de kruinhoogte, die lager is dan de feitelijke bestaande hoogte. Deze waarden zijn opgenomen in de bij dit artikel behorende bijlage. Dijktrajecten categorie C komen, op basis van de uitkomsten van het project normering regionale waterkeringen, niet aanmerking voor een ondergrens die lager is dan de feitelijke bestaande kruinhoogte.

Voor het specifieke dijktraject met compartimenteringsfunctie rondom het gebied Waterdunen geldt als omgevingswaarde de verplichting tot in stand houden van tenminste de toestand volgens de gegevens (afmetingen) in het vijfde lid van artikel 3.1 en de bijbehorende bijlage. De basis hiervoor is het rapport 'Waterdunen veilig & functioneel' opgesteld door RH DHV (10 december 2020). Dit rapport is ook voor advies besproken met ENW (het landelijk Expertise Netwerk Waterveiligheid) en akkoord bevonden. Deze gegevens zijn (bestuurlijk) afgestemd met het waterschap en verwerkt het waterschap in het technisch beheerregister in samenhang met de legger. Met het waterschap Scheldestromen en de Stichting Het Zeeuwse Landschap (HZL) als

terreinbeheerder van het natuurgebied Waterdunen zijn, in afstemming met de provincie, aanvullende afspraken gemaakt, die bij de grondoverdracht (2022) aan genoemde stichting in de notariële akte van grondoverdracht zijn vastgelegd.

Als waterkeringbeheerder draagt het waterschap zorg voor instandhouding, beheer en onderhoud van de regionale waterkeringen conform de gestelde omgevingswaarden en de borging van beschermingszones in de waterschapsverordening.

## Kaartbijlagen natuur

*De artikelsgewijze toelichting wordt als volgt gewijzigd (via wijzigingen bijhouden in bestaande tekst):*

### Paragraaf 5.1.9 Natuur

Deze paragraaf is mede opgesteld in verband met afdeling 7.3 van het Besluit kwaliteit leefomgeving. In deze rijksregeling zijn instructieregels opgenomen met het oog op de bescherming van het natuurnetwerk Nederland.

Er is een regeling opgenomen voor het beschermen van natuurnetwerk Nederland. Het doel is een planologisch beschermingsregime te bieden voor de aangewezen natuurgebieden. Voor de begrenzing van de gebieden is aangesloten bij de begrenzing van de gebieden in het geldende Natuurbeheerplan Zeeland Ook de wezenlijke kenmerken en waarden van deze gebieden zijn in het Natuurbeheerplan vermeld. Daartoe wordt verwezen naar het overzicht van beheertypen. Wat agrarische gebieden van ecologische betekenis betreft wordt verwezen naar de in het Natuurbeheerplan aangeduide agrarische gebieden van ecologische betekenis met daarbij behorende beheertypen waarin de beoogde natuurkwaliteit is beschreven.

Het provinciale belang (dat in dit geval tevens een gedeeld rijksbelang is) is gelegen in behoud en ontwikkeling van een bovenlokaal netwerk van natuurgebieden en bescherming van deze gebieden. Voorts levert dit beleid een bijdrage aan het behoud van belangrijke kenmerken van de provincie (open, 'groen en blauw' estuariën deltagebied). De bedoelde gebieden zijn tevens belangrijk voor de recreatie in Zeeland.

Het bovenstaande geldt tevens voor de agrarische gebieden van ecologische betekenis als ook voor het waarborgingsbeleid voor natuurontwikkelingsgebieden en de afwegingszone rond natuurgebieden.

### Toelichting Artikel 5.32 (oud 5.31) Bestaande natuur

[...]

Uitzonderingen hierop zijn mogelijk voor activiteiten en wijziging van bestaande activiteiten waarbij sprake is van een groot openbaar belang, er geen reële andere mogelijkheden zijn en de nadelige gevolgen op de wezenlijke kenmerken en waarden, oppervlakte en samenhang zoveel mogelijk worden beperkt door het treffen van mitigerende maatregelen en de overblijvende gevolgen tijdig worden gecompenseerd. Wat het begrip "groot openbaar belang" betreft wordt opgemerkt dat het moet gaan om zwaarwegende belangen. Individuele en korte termijn-belangen kwalificeren niet als zwaarwegend. In het zevende lid is aangegeven wat in ieder geval tot een groot openbaar belang wordt gerekend.

Gedeputeerde staten zijn bevoegd om de begrenzing van bestaande natuur te wijzigen. Deze bevoegdheid is opgenomen in het Delegatiebesluit Omgevingsverordening Zeeland.

### Toelichting Artikel 5.33 (oud 5.32) Agrarisch gebied van ecologische betekenis

In artikel 5.33 zijn regels opgenomen voor agrarische gebieden van ecologische betekenis. In het eerste lid is een instructie opgenomen om in een omgevingsplan dat van toepassing is op deze gebieden zowel regels op te nemen die van toepassing zijn op agrarische activiteiten en regels die de



ecologische waarde van de gronden tot uitdrukking brengen. De wezenlijke kenmerken en waarden zijn opgenomen in het geldende Natuurbeheerplan Zeeland.

[...]

Wat het begrip “groot openbaar belang” betreft wordt opgemerkt dat het moet gaan om zwaarwegende belangen. Individuele en korte termijn belangen kwalificeren niet als zwaarwegend. In het zevende lid is aangegeven wat in ieder geval tot een groot openbaar belang wordt gerekend. Gedeputeerde Staten zijn bevoegd om de begrenzing van agrarische gebieden van ecologische betekenis te wijzigen. Deze bevoegdheid is opgenomen in het Delegationbesluit Omgevingsverordening Zeeland.

#### Toelichting Artikel 5.35 (oud 5.34) Afwegingszone natuurgebieden

Artikel 5.35 bevat regels voor de afwegingszone van 100 meter rond bestaande natuurgebieden. Artikel 5.35 is niet van toepassing op binnendijken. Artikel 5.35 heeft betekenis voor nieuwe activiteiten. Niet beoogd is beperkingen te stellen aan bestaand gebruik en bestaande bebouwing. Voorafgaand aan het toestaan van nieuwe activiteiten dient een afweging te worden gemaakt waarbij de natuurwaarden van het naastgelegen natuurgebied moeten worden betrokken.

Gedeputeerde Staten zijn bevoegd om de begrenzing Afwegingszone natuurgebieden te wijzigen. Deze bevoegdheid is opgenomen in het Delegationbesluit Omgevingsverordening Zeeland. Er bestaat een relatie tussen de begrenzing van bestaande natuur en de begrenzing van de afwegingszone natuurgebieden. Wijziging van de begrenzing van bestaande natuur kan leiden tot een wijziging van de begrenzing van de afwegingszone natuurgebieden.

#### Toelichting Artikel 5.50 (oud 5.49) Bescherming grondwater

Uit artikel 2.23 van de Omgevingswet volgt dat in de omgevingsverordening instructieregels kunnen worden opgenomen over de inhoud of motivering van een waterschapsverordening en vergunningverlening van het waterschap op basis van artikel 5.3 van de Omgevingswet. Dit artikel in de omgevingsverordening geeft hieraan invulling en bevat instructieregels voor de vergunningverlening door het waterschap voor activiteiten bestaande uit het onttrekken van grondwater of het infiltreren van water. Deze instructieregel houdt verband met provinciaal beleid dat volgt uit de Zeeuwse Omgevingsvisie, het Regionaal Waterprogramma Zeeland en het Natuurbeheerplan Zeeland.

Doel is onder meer bescherming van verdrogingsgevoelige natuurgebieden met kwetsbare natuurwaarden en beheertypen tegen nadelige gevolgen van een tekort aan grondwater. Deze natuurgebieden zijn aangegeven in Bijlage XI. De aanwijzing en selectie van deze gebieden vloeit voort uit het geldende Natuurbeheerplan Zeeland, dat de motivering bevat van de ligging van deze gebieden en relevante beheertypen. Wijzigingen zijn mogelijk op basis van een besluit tot wijziging van het natuurbeheerplan. Gedeputeerde Staten zijn bevoegd om de begrenzing van verdrogingsgevoelige natuurgebieden te wijzigen. Deze bevoegdheid is opgenomen in het Delegationbesluit Omgevingsverordening Zeeland.

Verder strekken de instructieregels tot bescherming van een duurzame kwantitatieve en kwalitatieve toestand van het grondwater in het gehele beheergebied van het waterschap. Daarbij is van belang dat aanwezig (zoet) grondwater duurzaam wordt beheerd op plaatsen waar dat in aanmerking komt voor onttrekkingen ten behoeve van landbouwkundig gebruik (zoals beregening), zodat dit aanwezige grondwater als gevolg van benuttingsmogelijkheden niet uitgeput raakt. Met

het oog daarop worden in de waterschapsverordening regels opgenomen over vergunning- en meldplichten en meet- en opgaveverplichtingen. Het toezicht en waar nodig handhaven van deze regels berust bij het waterschap.

## Strandslaaphuisjes

*Aan de artikelsgewijze toelichting wordt de volgende tekst toegevoegd:*

Artikel 5.15 (oud 5.14) Strandzoning

[...]

In het vijfde lid van dit artikel zijn de voorwaarden voor een slaaphuisje op een recreatiestrand opgenomen. Deze voorwaarden zijn overeenkomstig de voorwaarden uit de Kustvisie.

Kwaliteitsverbetering van de bestaande objecten vindt plaats binnen de kaders van de vigerende bestemmingsplannen, met een maximum bebouwd oppervlak van 40 m<sup>2</sup>, waarvan maximaal 25 m<sup>2</sup> inpandig.

De maximale bouwhoogte is 4,5 m. Een volwaardige tweede verdieping is daarmee niet toegestaan. De bouwhoogte wordt gemeten vanaf de bovenkant van de begane grondvloer van het gebouw.

Voor de bouwhoogte geldt dat een afwijkingsmogelijkheid is opgenomen tot maximaal 50 cm, mits het slaaphuisje voldoet aan actuele duurzaamheidseisen. Bij duurzaamheid wordt maatwerk geleverd, waarbij door de gemeente in het kader van de vergunningverlening de volgende eisen worden afgewogen:

- de RC waarde van de wanden (minimaal 4,5) en van het dak (minimaal 6);
- het volledig elektrisch of gelijkwaardig daaraan functioneren van het slaaphuisje;
- zonnepanelen op het dak die niet boven de maximale bouwhoogte uitkomen;
- landschappelijke inpassing van de buitenzijde van het dak (voorzien van natuurlijke materialen die na gebruik hergebruikt kunnen worden);
- een lichtplan met zo weinig mogelijk uitstraling.

## Waterbassins

*De artikelsgewijze toelichting wordt als volgt gewijzigd (via wijzigingen bijhouden in bestaande tekst):*

Paragraaf 5.1.7 Agrarische activiteiten

Subparagraaf 5.1.7.1 Omgevingsplan

Artikel 5.22 (oud 5.21) Concentratie agrarische bebouwing

Met deze regel wordt toepassing gegeven aan een deel van het agrarisch vestigingsbeleid zoals dat in de Omgevingsvisie is verwoord. Het provinciale belang is gelegen in het behoud van omgevingskwaliteit en het tegengaan van verstening en versnippering van het buitengebied.

De hoofdregel is opgenomen in het eerste lid; in een omgevingsplan kan een nieuw agrarisch bouwwerk alleen worden voorzien in het voor een agrarisch bedrijf aangewezen bouwvlak. In het tweede lid zijn uitzonderingen opgenomen. Buiten het voor een agrarisch bedrijf aangewezen bouwvlak kan in een omgevingsplan alleen worden voorzien in specifieke gevallen onder bepaalde voorwaarden genoemd in het tweede lid.

Met het derde lid is onder meer beoogd de situatie waarin sprake is van een bedrijf met meer dan één bouwvlak (tweede bouwvlak of een zogenaamd bouwvlak op afstand) te eerbiedigen. Met kleinschalige bouwwerken zoals genoemd in het tweede lid, onder e worden bouwwerken bedoeld van circa 50 m<sup>2</sup>. In specifieke gevallen kan op basis van een expliciete onderbouwing maatwerk worden geleverd.

Onder doelmatige agrarische bedrijfsvoering worden activiteiten in het kader van een verbrede landbouw (nieuwe economische dragers) mede begrepen. Hieronder valt ook eventuele bebouwing (bijv. sanitaire voorziening) ten behoeve van een minicamping. Ter voldoening aan het tweede lid, onder e is het eveneens toegelaten in een omgevingsplan een afwijkingsbepaling op te nemen voor kleinschalige bouwwerken en daarbij het afwegingscriterium, zoals in het tweede lid, onder e geformuleerd, over te nemen.

Onder het begrip "een nieuw agrarische bouwwerk" wordt niet verstaan het toelaten van bebouwing op gronden die reeds zijn bebouwd op het tijdstip van inwerkingtreding van deze verordening. Evenmin wordt onder dit begrip verstaan het toelaten van bebouwing op bouwvlakken die reeds zijn aangewezen in, op het tijdstip van inwerkingtreding van deze verordening, vigerende omgevingsplannen. Onder het begrip agrarische bouwwerken worden niet begrepen erf- en terreinafscheidingen.

Voor bassins ten behoeve van aquacultuur zijn in de Zeeuwse Omgevingsvisie provinciale beleidsuitgangspunten verwoord.

Ook is voor aquacultuur een convenant gesloten. Aan gemeenten wordt gevraagd daarmee rekening te houden. In het overleg over initiatieven zal hieraan aandacht worden besteed.

In dit artikel wordt ook ruimte geboden voor aanleg van zoetwaterbassins die als bouwwerk worden aangemerkt buiten het bouwvlak, maar alleen als dat echt noodzakelijk is. In de motivering bij het omgevingsplan moet aannemelijk worden gemaakt dat aanleg van het bassin op of aansluitend aan een bouwvlak niet mogelijk is door het ontbreken van een adequaat innamepunt voor zoet water. Daarnaast moet aannemelijk worden gemaakt dat het bassin een functie vervult voor de nabijgelegen gronden. Ook gelden de voorwaarden van een goede landschappelijke inpassing én een

goed onderbouwde afweging door de gemeente van effecten op agrarische gebieden van ecologische betekenis en gebieden met waardevol landschap en erfgoed. Voor een goede afweging over de landschappelijke inpassing, wordt advies van een onafhankelijke landschapsdeskundige aanbevolen.

## Voorwaarden nieuwvestiging agrarisch bouwvlak

*Aan de artikelsgewijze toelichting wordt de volgende tekst toegevoegd:*

### Artikel 5.1 Bedrijven

Voor agrarische bedrijven, bedoeld in het vijfde lid, sub g, van dit artikel, geldt het volgende. In de afgelopen periode is een groot aantal agrarische bedrijven gestopt. Dit is een proces dat de komende jaren zal doorzetten. Vrijkomende agrarische bebouwing wordt hergebruikt door andere (nieuwe) agrarische ondernemers, herbestemd of gesaneerd. Door het afnemend aantal agrarische ondernemers zijn nieuwe agrarische bouwblokken niet noodzakelijk en willen we hiervoor ook geen mogelijkheden bieden om de openheid van het landelijk gebied te beschermen en hergebruik van bouwvlakken te bevorderen. Uitzonderingen op deze regel zijn mogelijk in de gevallen zoals die zijn beschreven in het artikel (elfde lid). Ook in die gevallen gelden voorwaarden die zijn gericht op behoud van de openheid van het landelijk gebied. Het gaat dan om gevallen waarin:

- Sprake is van verplaatsing binnen een gemeente of regio, mits op het oude bouwblok ten minste alle agrarische opstallen worden gesaneerd en herbouw hiervan wordt tegengegaan of, ingeval van cultuurhistorische waardevolle bebouwing, op adequate wijze wordt herbestemd;
- Sprake is van nieuwvestiging en geen vrijkomende agrarische bouwblokken beschikbaar zijn, de bedrijfseconomische noodzaak aantoonbaar is, en een bijdrage wordt geleverd in de sanering van agrarische opstallen elders.

Sanering van een eventueel aanwezige agrarische bedrijfswoning is daarbij niet noodzakelijk.

Voor het bepalen van de bijdrage voor sanering van agrarische opstallen elders wordt verwezen naar het in 2013 afgesloten convenant tussen de Vereniging van Zeeuwse Gemeenten (VZG) en de provincie waarbij afspraken zijn gemaakt over het door gemeenten te hanteren vereveningsprincipe, gebaseerd op een bij dat convenant behorende Handreiking Verevening. In de handreiking wordt uitleg gegeven over de achtergronden en de hoogte van de benodigde financiële compensatie en inzet van deze compensatie.

## Klimaatadaptatie bij bedrijventerreinen

*De artikelsgewijze toelichting wordt als volgt gewijzigd (via wijzigingen bijhouden in bestaande tekst):*

### Artikel 5.1 Bedrijven

[...]

De door de regio's opgestelde bedrijventerreinenprogramma's behoeven de instemming van Gedeputeerde Staten. Bij de indeling tussen grootschalige en kleinschalige terreinen geldt in het algemeen dat kleinschalige bedrijventerreinen ruimte bieden aan bedrijven tot en met milieuhindercategorie 3 en met een kavelgrootte van maximaal 0,5 hectare. Kleinschalige bedrijventerreinen zijn primair bedoeld voor bedrijvigheid die qua aard en schaal aansluiten bij de plaats of de omgeving waar het toe hoort. Grootschalige bedrijventerreinen worden over het algemeen gekenmerkt door een grotere kavelgrootte en de mogelijkheid voor het accommoderen van bedrijfsactiviteiten tot en met milieuhindercategorie 4. Bedrijvigheid op grootschalige terreinen heeft veelal een regionale of bovenregionale schaal.

Een omgevingsplan dat nieuwvestiging of uitbreiding van een bedrijventerrein mogelijk maakt, maakt tevens aannemelijk dat de inrichting van het bedrijventerrein klimaatbestendig is en dat duurzaam beheer en onderhoud gewaarborgd is.

Klimaatbestendig wil zeggen dat de ontwikkeling geen negatief effect heeft op de mate waarin een gebied bestendig is tegen hittestress, droogte, wateroverlast en overstromingsrisico's. Dit uitgangspunt sluit aan bij het landelijke en Zeeuwse beleid voor klimaatadaptatie. In het landelijke Deltaprogramma Ruimtelijke Adaptatie is vastgelegd dat Nederland in 2050 klimaatbestendig moet zijn ingericht. In Zeeland is dit met de mede-overheden uitgewerkt in de Klimaatadaptatie Strategie Zeeland 2021-2026 (KasZ) inclusief bijbehorende Uitvoeringsagenda en convenant. Deze documenten zijn door alle bevoegde gezagen vastgesteld. In beginsel is daarmee elk bevoegd gezag gehouden aan de opgave. In de KasZ staat over het klimaatbestendig inrichten van de buitenruimte dat (...) *voor alle nieuwe ontwikkelingen, binnen en buiten het bestaand bebouwd gebied de klimaatopgave verplicht wordt meegenomen in de brede (o.a. ruimtelijke) afweging (...). Het uitgangspunt is dat de ontwikkeling in eerste instantie vanuit zichzelf klimaatbestendig moet zijn. Daarnaast moet afgewogen worden of de ontwikkeling bij kan dragen aan het oplossen van de klimaatopgave van de omgeving waarbinnen de ontwikkeling plaatsvindt.*

Onder duurzaam beheer wordt verstaan een verzorgde openbare ruimte en maatregelen die leiden tot een intensiever gebruik van ruimte en, zo mogelijk, maatregelen die leiden tot een hoger bedrijfseconomisch rendement en minder milieubelasting.

[...]

## Regels over nadeelcompensatie

*De tekst bij de artikelsgewijze toelichting wordt geheel vervangen door de volgende tekst:*

### Hoofdstuk 7 Schade

#### Afdeling 7.1 Nadeelcompensatie

##### Artikel 7.1 Procedure

Hoofdstuk 7 van de Omgevingsverordening Zeeland is gereserveerd voor schade. Met de inwerkingtreding van de Omgevingswet op 1 januari 2024 treedt ook titel 4.5 van de Algemene wet bestuursrecht in werking. Titel 4.5 Algemene wet bestuursrecht voorziet in een algemene regeling over vergoeding (of tegemoetkoming) van schade door rechtmatig overheidshandelen. Deze regeling voegt samen en harmoniseert bestaande wettelijke regelingen en buitenwettelijke regelingen voor nadeelcompensatie, waaronder die van planschade.

Afdeling 15.1 Omgevingswet bevat ook een regeling over nadeelcompensatie. Deze regeling neemt de algemene regeling van titel 4.5 Algemene wet bestuursrecht als uitgangspunt en vult deze op onderdelen aan. Afdeling 15.1 Omgevingswet bevat een limitatieve en exclusieve opsomming van schadeoorzaken en in artikel 15.7 is de invulling van het normaal maatschappelijk risico geregeld voor die schadeoorzaken. Daar waar afdeling 15.1 Omgevingswet afwijkt van de regeling in de Algemene wet bestuursrecht, gaat afdeling 15.1 Omgevingswet voor (lex specialis) bij de toekenning van nadeelcompensatie als gevolg van besluiten die worden genomen op grond van de Omgevingswet. Nu op grond van titel 4.5 Algemene wet bestuursrecht nadeelcompensatieverzoeken kunnen worden ingediend die het gevolg zijn van publiekrechtelijke bevoegdheden of taken op grond van de Omgevingswet of op grond van andere wetten, bijvoorbeeld de Wegenwet, Wegenverkeerswet en de Scheepvaartverkeerswetgeving, verdient het de voorkeur vanuit eenduidigheid om hier één regeling voor te hebben. Die regeling is de Verordening nadeelcompensatie provincie Zeeland 2023. Om die reden wordt hier naar die regeling verwezen.

*Nu de artikelen 7.2 tot en met 7.6 komen te vervallen zal ook de artikelsgewijze toelichting bij deze artikelen komen te vervallen. De artikelsgewijze toelichting bij afdeling 7.2 (door vernummering artikelen 7.2 en 7.3) blijft ongewijzigd.*



## Enmalige beperkte afronding kleinschalige bedrijventerreinen

*De artikelsgewijze toelichting wordt als volgt gewijzigd (via wijzigingen bijhouden in bestaande tekst):*

### Artikel 5.1 Bedrijven

[...]

Voorts mag bedrijvigheid worden toegelaten op nieuw te ontwikkelen bedrijventerreinen, binnen het kader zoals bedoeld in de ladder duurzame verstedelijking. Een beleidsmatige doelstelling is verder dat het overgrote deel van de nieuw te ontwikkelen bedrijvigheid wordt geclusterd op of aansluitend aan grootschalige bedrijventerreinen. Voor de begrenzing van deze terreinen is uitgegaan van de ten tijde van de voorbereiding van de verordening geldende bestemmingsplannen waarin deze terreinen voor bedrijven zijn bestemd. Daarbij is gekozen voor een (bruto) begrenzing van de terreinen met inbegrip van de groenstroken rond de terreinen. De aanwijzing in deze verordening als "grootschalig bedrijventerrein" is gebaseerd op de door de regio's opgestelde bedrijventerreinenprogramma's. Het betreft terreinen met een zekere ontwikkelingspotentie gezien de ligging, de ontsluiting en het economisch belang.

[...]

De door de regio's opgestelde bedrijventerreinenprogramma's behoeven de instemming van Gedeputeerde Staten. In aanvulling op bovengenoemde bestaande grootschalige bedrijventerreinen is nieuwvestiging van nieuwe grootschalige bedrijventerreinen op grond van deze verordening niet uitgesloten. Bij de indeling tussen grootschalige en kleinschalige terreinen geldt in het algemeen dat kleinschalige bedrijventerreinen ruimte bieden aan bedrijven tot en met milieuhindercategorie 3 en met een kavelgrootte van maximaal 0,5 hectare. Kleinschalige bedrijventerreinen zijn primair bedoeld voor bedrijvigheid die qua aard en schaal aansluiten bij de plaats of de omgeving waar het toe hoort. Grootschalige bedrijventerreinen worden over het algemeen gekenmerkt door een grotere kavelgrootte en de mogelijkheid voor het accommoderen van bedrijfsactiviteiten tot en met milieuhindercategorie 4. Bedrijvigheid op grootschalige terreinen heeft veelal een regionale of bovenregionale schaal.

[...]

Kleinschalige bedrijventerreinen hebben beperkte uitbreidingsmogelijkheden. Het dient dan te gaan om een eenmalige beperkte afronding, waarbij de ruimtelijke kwaliteit aantoonbaar verbetert. Het begrip éénmalig is voor het eerst benoemd in de Omgevingsverordening Zeeland 2018. Eénmalig betekent daarom dat kleinschalige bedrijventerreinen die na 7 november 2018, de datum van inwerkingtreding van de Omgevingsverordening Zeeland 2018, al zijn uitgebreid niet meer in aanmerking komen voor een verdere uitbreiding. IJkpunt hierbij is de datum van het onherroepelijk worden van het betreffende bestemmingsplan. Ook terreinen die al als afgerond kunnen worden beschouwd, door het bereiken van landschappelijke of infrastructurele grenzen kunnen niet verder uitgebreid worden. Onder een beperkte afronding waaronder wordt verstaan een netto afronding of uitbreiding van ten hoogste 20% of maximaal 0,5 hectare. Onder een verbetering van de ruimtelijke kwaliteit wordt in ieder geval niet verstaan het verwezenlijken van een gebruikelijke landschappelijke inpassing (groenstrook van 5 tot 10 meter breed). Die maakt immers deel uit van de reguliere eisen die aan dergelijke ontwikkelingen mogen worden gesteld. Tevens wordt opgemerkt dat de verplaatsing van bedrijven uit de kern niet per definitie een verbetering van de ruimtelijke kwaliteit van het bedrijventerrein met zich mee brengt. Onder een verbetering van ruimtelijke kwaliteit wordt onder andere verstaan een meer dan gebruikelijke groenstructuur rond

het bedrijventerrein of het oplossen van bedrijfsgerelateerde knelpunten door de aanwezigheid/uitbreiding van het bedrijf op die locatie. Voorbeelden hiervan zijn een aanzienlijke verbetering van de openbare ruimte/de inrichting of de ontsluiting van het terrein of de directe omgeving ervan, het oplossen van hinder door geur, trilling, geluid, stof, het oplossen van knelpunten op het gebied van externe veiligheid, enzovoorts.

## Cultuurhistorisch waardevolle boerderijen

*Aan de eerste alinea van de toelichting bij Artikel 5.36 (oud 5.35) Landschap en erfgoed wordt de volgende tekst toegevoegd:*

De aanduiding van cultuurhistorische waardevolle boerderijen is gebaseerd op de inventarisatie uit 2018 van Stichting Cultureel Erfgoed Zeeland (SCEZ) en de Stichting Landschapsbeheer Zeeland (SLZ) in opdracht van de Provincie Zeeland (<https://kaarten.zeeland.nl/map/cultuurhistorie>). Op basis van deze inventarisatie is een lijst gemaakt met de meest waardevolle boerderijen. Deze selectie is opgenomen op de kaart in bijlage VII. De lijst wordt echter continu aangepast aan de hand van de actuele staat van instandhouding en aanmelding voor opname op de lijst door de eigenaar. De actuele lijst is voor de gemeente beschikbaar bij de Provincie Zeeland.